



**idescat**

Millors estadístiques  
per a una societat millor

Anàlisi de resultats

# Índex socioeconòmic territorial

## 2015-2018



Generalitat de Catalunya  
Institut d'Estadística de Catalunya

[www.idescat.cat](http://www.idescat.cat)

Anàlisi de resultats

# **Índex socioeconòmic territorial**

## **2015-2018**

Barcelona, maig del 2021

BIBLIOTECA DE CATALUNYA - DADES CIP

**Índex socioeconòmic territorial 2015-2018.** – 1a edició

I. Institut d'Estadística de Catalunya II. Títol: Precedeix el títol: Anàlisi de resultats

1. Indicadors socials – Catalunya 2. Indicadors econòmics – Catalunya 3. Catalunya – Condicions socials – S. XXI – Estadístiques

4. Catalunya – Condicions econòmiques – S. XXI – Estadístiques

303.211(460.23)"2015/2018"338.1(460.23)"2015/2018"(083.41)308(460.23)"2015/2018"(083.41)

© Generalitat de Catalunya  
Institut d'Estadística de Catalunya  
Via Laietana, 58  
08003 Barcelona  
[www.idescat.cat](http://www.idescat.cat)

1a edició revisada: maig del 2021



Aquesta obra està subjecta a una llicència de Reconeixement 4.0 Internacional de Creative Commons.

<https://creativecommons.org/licenses/by/4.0/deed.ca/>

Foto de la coberta: Sergi Batlle / Unsplash

La versió digital inclou els canvis que s'hagin pogut produir després del tancament de l'edició en paper.

<https://idescat.cat/p/ist20152018>

## Sumari

Presentació .....	5
1. Introducció .....	7
2. Motivació i consideracions generals .....	9
3. Definició i objectius .....	11
4. Metodologia .....	13
4.1. Definició i càlcul dels indicadors sectorials .....	13
4.2. Definició i càlcul de l'índex sintètic IST .....	16
4.3. Escala i unitats de l'IST .....	17
5. Les agrupacions censals .....	19
5.1. Criteris per definir les agrupacions censals .....	19
5.2. Càlcul i definició de les agrupacions censals .....	19
5.2.1. Municipis de més de 50.000 habitants .....	20
5.2.2. Municipis de 12.000 a 50.000 habitants .....	20
5.2.3. Municipis de 10.000 a 12.000 habitants .....	21
5.2.4. Municipis de menys de 10.000 habitants .....	21
5.3. Les 853 agrupacions censals de Catalunya .....	22
6. Principals resultats .....	29
6.1. IST per agrupacions censals .....	29
6.2. Components de l'IST per agrupacions censals .....	41
6.3. Evolució temporal de l'IST per agrupacions censals .....	43
6.4. IST per municipis .....	44
6.5. IST per comarques .....	46
7. Conclusions .....	49



## Presentació

---

L'Institut d'Estadística de Catalunya (Idescat) presenta la publicació *Índex socioeconòmic territorial IST 2015-2018*, que proporciona la metodologia i els principals resultats d'aquesta nova estadística inclosa en el Pla estadístic de Catalunya 2017-2020.

L'índex socioeconòmic territorial (IST) és un indicador sintètic que resumeix en un únic valor característiques socioeconòmiques de la població. L'índex concentra la informació de situació laboral, nivell educatiu, immigració i renda de totes les persones que resideixen en cada unitat territorial, a partir de 6 indicadors sectorials. S'estableix un valor de referència per a Catalunya igual a 100 i un valor per a cada unitat territorial en comparació amb el valor mitjà de Catalunya.

L'IST ofereix resultats municipals, supramunicipals i inframunicipals i, per a més endavant, està previst oferir resultats per seccions censals. La informació detallada territorialment és molt rellevant, ja que es constata l'existència de diferències socioeconòmiques entre els municipis i també a l'interior dels municipis. Els resultats es presenten per agrupacions censals, una divisió de Catalunya en 853 unitats territorials de 9.000 persones de mitjana. Cada agrupació censal està constituïda per un conjunt de seccions censals territorialment contigües i amb semblança socioeconòmica. Aquestes unitats poden proporcionar informació més precisa de les diferències socioeconòmiques territorials existents. En particular, l'IST ha permès quantificar les diferències socioeconòmiques existents a l'interior de cada un dels 100 municipis més poblats de Catalunya, on viuen 6 milions de persones.

L'índex socioeconòmic territorial constitueix un element molt rellevant per a l'anàlisi i les polítiques públiques, ja que permet identificar les àrees petites amb una situació socioeconòmica més desfavorida. Les administracions públiques poden utilitzar l'índex com a eina auxiliar en la planificació i la gestió, així com identificar les àrees geogràfiques que requereixen majors recursos. Els investigadors poden utilitzar l'índex com a variable auxiliar per als seus models, i analitzar la relació amb variables com la salut o la pobresa. Tota la informació es pot consultar i descarregar al web de l'Idescat <[www.idescat.cat](http://www.idescat.cat)>.

Xavier Cuadras Morató  
Director de l'Idescat



## 1. Introducció

---

En aquest document es presenten la metodologia i els resultats de l'índex socioeconòmic territorial, un indicador que resumeix en un únic valor les característiques de la població i que permet identificar les diferències socioeconòmiques existents entre els diversos territoris de Catalunya.

Inicialment, s'exposen unes reflexions sobre la conveniència de disposar d'indicadors per àrees petites que permetin identificar amb més precisió els territoris amb majors necessitats de polítiques socials. Seguidament s'exposen els objectius del projecte, que són bàsicament dos: definir i calcular un índex socioeconòmic territorial i establir una divisió de Catalunya en unitats territorials que tinguin una grandària poblacional semblant, al voltant de 10.000 persones de mitjana, i que des del punt de vista socioeconòmic siguin homogènies a l'interior de cada una.

El cos central del document consta de tres apartats. El primer apartat correspon a la metodologia. S'hi explica la realització d'una anàlisi de components principals i la definició de l'índex socioeconòmic territorial com una ponderació de dos indicadors de situació laboral, dos indicadors de nivell d'estudis, un indicador d'immigració i un indicador de renda. L'IST es defineix com un valor relatiu que compara cada territori amb la mitjana de Catalunya i s'expressa com a  $\text{índex Catalunya}=100$ .

El segon apartat presenta la definició i càlcul de les agrupacions censals, un conjunt de 853 unitats territorials homogènies en les quals s'ha dividit Catalunya. Són unitats molt equilibrades poblacionalment, que tenen entre 5.000 i 20.000 habitants cada una, i que han estat definides a partir de les seccions censals. Les agrupacions censals permeten oferir informació per a barris de municipis de grandària superior, per a municipis de grandària mitjana i per a agregacions de municipis de grandària petita, i posen el focus en la informació inframunicipal.

El tercer apartat analitza els resultats territorials, amb especial atenció a les agrupacions censals. Es mostren els resultats segons 6 categories de nivell socioeconòmic: molt baix, baix, mitjà baix, mitjà alt, alt i molt alt. S'analitzen específicament els resultats de cada àmbit territorial, dels municipis de més de 100.000 habitants, l'evolució temporal de l'IST i els sis indicadors a partir dels quals es defineix l'índex sintètic, per obtenir una fotografia de les desigualtats socioeconòmiques existents entre els territoris.





## 2. Motivació i consideracions generals

---

En l'entorn de les ciències socials i de l'estadística existeixen múltiples precedents d'indicadors o sistemes d'indicadors que tenen per objectiu proporcionar informació que permeti identificar i descriure les característiques sociodemogràfiques o socioeconòmiques de la població. Alguns exemples són els Indicadors territorials de risc de pobresa i exclusió social (Idescat), els Indicadors de benestar i progrés social de Catalunya (Idescat), Society at a glance (OCDE) o Atlas de la Vulnerabilidad Urbana en España 2001 y 2011 (Ministeri de Foment).

Alguns organismes o institucions proporcionen indicadors sintètics, que resumeixen en un sol valor un conjunt d'informació demogràfica, econòmica i social, per mesurar situacions com ara les desigualtats socials, la privació o la vulnerabilitat. Trobem per exemple, l'Índex de desenvolupament humà (ONU), l'Índex de vulnerabilitat social (Àrea Metropolitana de Barcelona), l'Índex de renda familiar (Ajuntament de Barcelona), l'Índex de privació MEDEA (Agència de Salut Pública de Barcelona), l'Indicador socioeconòmic per àrees bàsiques de salut (AQuAS) o l'Índex de privació 2011 (Societat Espanyola d'Epidemiologia).

Catalunya es caracteritza per una distribució desigual de la població en el territori: gairebé un terç dels 7,7 milions d'habitants resideixen a la comarca del Barcelonès, un altre terç a les altres 4 comarques de l'Àmbit Metropolità (Baix Llobregat, Vallès Occidental, Vallès Oriental i Maresme), i el terç restant en els altres 7 àmbits no metropolitans (Comarques Centrals, Penedès, Comarques Gironines, Camp de Tarragona, Terres de l'Ebre, Ponent i Alt Pirineu i Aran).

Quant als municipis, a Catalunya n'hi ha 947, amb un volum poblacional i una densitat molt desigual. En un extrem es troben els 23 municipis amb més de 50.000 habitants, mentre que en l'altre hi ha els 336 municipis amb menys de 500 habitants. En paral·lel, fins i tot les comarques amb baixa densitat tenen la seva pròpia dinàmica interna, amb diferències entre les capitals comarcals i la resta de municipis.

Tradicionalment les fonts estadístiques ofereixen dades desagregades fins al nivell de municipi. Només algunes fonts com el padró d'habitants o el cens de població disposen de dades d'àmbit inframunicipal, en particular, de secció censal. Tanmateix, en la mesura en què els registres administratius recullen informació de totes les unitats poblacionals, ofereixen també un gran potencial per informar del territori amb més detall, per exemple d'àmbit inframunicipal. Els experts constaten l'existència de diferències socioeconòmiques, no només entre municipis, sinó també dins dels municipis, i cada vegada són més nombroses les peticions d'informació d'àmbit inframunicipal que permetin estudiar fenòmens com les desigualtats socials, la salut o la privació.

En els darrers anys, les dades provinents de fonts administratives han adquirit cada vegada més protagonisme en els sistemes d'informació estadística. La Llei del Pla estadístic de Catalunya 2017-2020 (PEC) estableix com un dels objectius principals potenciar l'explotació de la informació dels arxius i registres administratius i integrar-ne la informació a les estadístiques. Aquest objectiu es fonamenta en un dels principis del Codi de bones pràctiques de les estadístiques europees, com és la millora de l'eficiència i la reducció de costos i càrregues a les unitats informants.

El PEC 2017-2020 també estableix com a objectiu principal promoure l'ús de l'estadística oficial per a la recerca en ciències socials, i l'avaluació i la millora de les polítiques públiques. La disponibilitat d'indicadors demogràfics, socials o econòmics per àrees petites permetrà identificar amb més precisió els territoris amb majors necessitats de polítiques socials.

En aquest context, l'Idescat crea una nova estadística: l'índex socioeconòmic territorial. El seu objectiu és calcular un indicador per petites àrees que resumeixi en un únic valor característiques socioeconòmiques de la població i que permeti establir diferències entre diferents territoris dins de Catalunya. Es tracta d'un índex sintètic amb un caràcter territorial, ja que no pretén caracteritzar les persones o les llars individualment sinó els territoris entesos com a conjunt de persones. L'índex socioeconòmic territorial constitueix una nova eina per ajudar a la planificació, execució i avaluació de polítiques públiques.

L'índex socioeconòmic territorial té per objectiu caracteritzar i segmentar el territori en unitats amb característiques diferents entre elles. L'indicador es calcula per a unitats territorials d'aproximadament 10.000 habitants, de manera que cada unitat territorial sigui tan homogènia com sigui possible al seu interior. Aquesta

desagregació territorial permet oferir informació al mateix temps per a municipis de grandària mitjana i per als barris de municipis de grandària superior, i representa un avenç important respecte de la majoria d'estadístiques disponibles fins al moment, que no estan disponibles per a nivells inferiors al municipi. S'estableix un valor de referència per a Catalunya i un valor per a cada unitat territorial en comparació amb el valor mitjà de Catalunya.

### 3. Definició i objectius

---

La definició de l'índex socioeconòmic territorial (IST) consta de dos pilars sobre els quals es construeix: la **definició d'un índex sintètic** per petites àrees que resumeixi les condicions socioeconòmiques de la població, i l'**establiment d'unes unitats territorials** amb semblança socioeconòmica al seu interior i diferències entre elles.

Existeix en l'àmbit acadèmic una àmplia literatura sobre les dimensions, variables o indicadors relatius a les condicions socioeconòmiques de la població. Des del punt de vista estadístic, per a la construcció d'un índex sintètic que mesuri aquestes condicions primer cal establir uns criteris relatius a les fonts estadístiques que s'utilitzaran. Els criteris que s'han considerat a l'Idescat en la selecció de fonts per a l'IST són els següents:

- Comparabilitat i homogeneïtat. Les dades han de ser de caràcter general i homogènies per a tots els municipis, de manera que sigui possible establir comparacions.
- Periodicitat. Les dades han d'estar disponibles periòdicament, preferentment amb periodicitat anual, per poder analitzar l'evolució temporal dels indicadors.
- Alta desagregació territorial. Les dades han de tenir el major detall territorial possible, per reflectir acuradament les diferències internes de cada un dels municipis. Es requereix desagregació almenys per secció censal.

S'han analitzat diverses fonts estadístiques que facilitessin l'assoliment d'aquests objectius. Tradicionalment el cens de població i habitatges ha estat una font per construir indicadors sociodemogràfics, ja que ofereix múltiples variables (sexe, edat, lloc de naixement, nacionalitat, estructura de la llar, condicions de l'habitatge, situació laboral, estudis) per a nivells inframunicipals. Tanmateix, la seva periodicitat (decenal) és molt baixa. Fins fa poc era difícil disposar de fonts que complissin simultàniament els criteris d'alta periodicitat i alta desagregació territorial. El padró d'habitants és una d'aquestes fonts, però ofereix poques variables (sexe, edat, lloc de naixement, nacionalitat).

En aplicació dels objectius del Pla estadístic, de potenciar l'explotació de la informació dels arxius i registres administratius i integrar-ne la informació en les estadístiques, l'Idescat està treballant en la construcció d'un sistema estadístic basat en registres. El nucli del sistema d'informació estadística està constituït per tres registres estadístics bàsics: el Registre estadístic de població (REP), el Registre estadístic d'entitats i establiments (REEE) i el Registre estadístic de territori (RET).

El REP conté les variables estadístiques bàsiques de la població resident a Catalunya: sexe, edat, nacionalitat, lloc de naixement, nivell d'estudis assolit i lloc de residència. El REP actua com a nucli, i al seu voltant es poden definir subsistemes d'informació relativa a les llars i les persones. A més, el REP i el RET estan enllaçats entre ells a través de l'adreça de residència de les persones, fet que permet geolocalitzar les persones i la informació que s'associa al REP. L'objectiu és poder generar indicadors per a qualsevol agregació territorial.

Un dels subsistemes en el qual l'Idescat està treballant és el relatiu als estudis de la població, a partir de les dades del padró d'habitants, i dels registres de matrícula i de titulacions del Departament d'Educació i de la Secretaria d'Universitats i Recerca.

Un cop definits els criteris que han de verificar les fonts estadístiques amb les quals es treballarà, es passa a analitzar les variables o indicadors relatius a les condicions socioeconòmiques de la població i que formaran part de l'IST. S'han estudiat els precedents existents a Catalunya, a Espanya i a escala internacional quant a diversos sistemes d'indicadors i indicadors sintètics, i s'ha constatat que els més habituals són els relatius a classe social, mercat de treball, educació, renda i condicions de l'habitatge.

Prenent com a base els criteris establerts, les fonts disponibles i els referents teòrics, **s'ha definit l'índex socioeconòmic territorial** a partir de quatre dimensions: situació laboral, nivell educatiu, renda i immigració. La situació laboral, el nivell educatiu i la renda són tres dimensions admeses habitualment com a definidores de la situació socioeconòmica. S'ha inclòs la immigració, que en el cas de Catalunya tradicionalment té un important pes sociodemogràfic, està molt relacionada amb el nivell socioeconòmic i presenta importants dife-

rències territorials. També es va considerar inicialment l'envelliment, pel fet de ser una tendència demogràfica important, però com s'explicarà més endavant aquesta dimensió ha estat descartada. No s'han considerat la informació relativa a les condicions de l'habitatge davant la impossibilitat de disposar de cap indicador amb periodicitat anual i detall inframunicipal.

S'ha establert un conjunt inicial d'indicadors, s'ha aplicat una anàlisi de components principals per seleccionar-ne un conjunt mínim i a partir d'aquests una fórmula de càlcul de l'índex sintètic. Com a resultat de l'anàlisi de components s'han descartat els indicadors d'envelliment i el resultat final ha estat la selecció de sis indicadors: dos indicadors de situació laboral, dos indicadors de nivell d'estudis, un indicador d'immigració i un indicador de renda. Per tant, l'IST ha quedat definit a partir de sis indicadors de quatre dimensions: situació laboral, nivell educatiu, renda i immigració.

El segon pilar sobre el qual es construeix l'IST és l'**establiment d'unes unitats territorials** amb semblança socioeconòmica al seu interior i diferències entre elles.

La unitat territorial inframunicipal més coneguda i utilitzada és la secció censal. Tots els municipis de Catalunya i d'Espanya estan dividits en una o més seccions censals. Les seccions censals d'un municipi s'agrupen en districtes censals. Les seccions censals s'utilitzen per als processos electorals, estan definides per límits clarament identificables (carrers, elements orogràfics, etc.) i tenen una grandària d'entre 1.000 i 2.500 habitants, excepte si el municipi té una població inferior. A 1 de gener de 2018 Catalunya consta de 5.047 seccions censals, que en mitjana tenen una grandària aproximada de 1.500 habitants.

Un avantatge de les seccions censals és que es poden utilitzar com a unitat territorial base a partir de la qual definir, per agregació, altres unitats territorials, ja siguin els municipis, els districtes o fins i tot els barris. Un altre avantatge és que és una unitat utilitzada per molts usuaris. Els indicadors que componen l'índex socioeconòmic territorial es poden calcular a nivell de secció censal.

Tanmateix, si es desitja obtenir resultats robustos és recomanable utilitzar unitats territorials de major grandària poblacional que la secció censal, ja que utilitzar unitats amb poca població pot comportar major variabilitat en els indicadors. Així, per exemple, l'any 2018 hi ha a Catalunya 244 seccions censals amb menys de 500 habitants. A més, cal tenir present que alguns indicadors es calculen només sobre una part de la població. Per exemple, s'ha definit un indicador de població jove de 20 a 34 anys sense estudis postobligatoris. Per tant, tot i que una secció censal tingui 1.500 persones de mitjana, aquest indicador es mesura només sobre les aproximadament 250 persones en aquest tram d'edat.

L'IST s'ha marcat com objectiu caracteritzar i segmentar el territori en unitats d'aproximadament 10.000 habitants, de manera que defineixi unitats al màxim d'homogènies al seu interior i al màxim de diferents entre elles. L'índex sintètic i els indicadors que en formen part es calculen sobre aquestes unitats territorials.

Partint d'aquests criteris s'ha definit una divisió de Catalunya en unitats territorials anomenades *agrupacions censals*. Cada agrupació censal està formada per seccions censals contigües i socioeconòmicament semblants, definides a l'interior dels municipis grans i mitjans, i també com a agrupació de municipis petits dins de la seva comarca.

S'han definit un total de 853 agrupacions censals que cobreixen tot el territori de Catalunya, de les quals 713 són inframunicipals, 26 corresponen a un municipi cada una i 114 són supramunicipals (agrupacions de municipis petits dins de la seva comarca). Així, per exemple, en els 23 municipis majors de 50.000 habitants s'han definit un total de 477 unitats territorials, fet que permetrà identificar amb més detall les diferències socioeconòmiques existents a l'interior d'aquests municipis.

## 4. Metodologia

---

### 4.1. Definició i càlcul dels indicadors sectorials

D'acord amb els criteris establerts prèviament, les fonts disponibles i els referents teòrics, s'ha decidit definir inicialment l'indicador socioeconòmic territorial a partir de cinc dimensions: situació laboral, nivell educatiu, renda, immigració i envelliment. La situació laboral, el nivell educatiu i la renda són tres dimensions admeses internacionalment com a definitòries de la situació socioeconòmica. S'ha inclòs la immigració, que en el cas de Catalunya tradicionalment té un important pes sociodemogràfic, està molt relacionada amb el nivell socioeconòmic i presenta importants diferències territorials. L'envelliment s'ha inclòs pel fet de ser una tendència demogràfica important. No s'ha considerat cap indicador de condició de l'habitatge davant la impossibilitat de tenir-ne cap amb periodicitat anual i detall inframunicipal.

Per a cada dimensió s'ha definit un o dos indicadors, i s'han calculat per secció censal per al període 2015-2018. Es calcula el valor de cada indicador a 1 de gener de 2015, 1 de gener de 2016, 1 de gener de 2017 i 1 de gener de 2018 i posteriorment es fa la mitjana aritmètica dels 4 anys. En alguns casos s'han definit 2 o 3 versions del mateix indicador, que varien quant al detall de la definició, amb l'objectiu de determinar quina versió de l'indicador dona millors resultats, quant a segmentació del territori en unitats homogènies al seu interior i el màxim d'heterogènies entre elles.

En relació amb la **situació laboral** la font utilitzada han estat els fitxers d'afiliacions i comptes de cotització de la Seguretat Social que l'Idescat rep de la Tresoreria General de la Seguretat Social. A efecte dels indicadors definits, es considera que una persona està ocupada si consta en els fitxers d'afiliacions a 31 de desembre. Per a alguns indicadors s'ha utilitzat informació combinada del règim d'afiliació i el grup de cotització.

S'han definit 4 indicadors relatius a la situació laboral:

- Indicador 1\_1: percentatge de població ocupada. Es calcula per al grup d'edat de 20 a 64 anys. Es considera ocupada la població d'alta a la Seguretat Social.
- Indicador 1\_2: percentatge d'homes de 25 a 54 no ocupats. S'utilitza aquest indicador a falta d'un indicador més sensible com seria el percentatge de població aturada. Atès que el percentatge de població activa és molt alt a les edats centrals (propera al 95% en els homes de 25 a 54 anys), el percentatge d'homes no ocupats entre 25 i 54 anys pot ser un indicador indirecte de l'atur (variable proxy).
- Indicador 1\_3: percentatge de població ocupada i que són treballadors de baixa qualificació (treballadors que cotitzen als grups 8, 9 i 10). Es calcula sobre els treballadors no autònoms (règim especial dels treballadors autònoms, RETA). En el cas que un treballador presenti diverses afiliacions, es considera de baixa qualificació només si totes les afiliacions que té són dels grups de cotització 8, 9 i 10.
- Indicador 1\_4: percentatge de població ocupada i que són treballadors de baixa qualificació (treballadors que cotitzen al grup 10, peons). Es calcula sobre els treballadors que no són autònoms (RETA) ni pertanyen als règims de cotització 0138 (treballadors de la llar) i 0140 (cuidadors professionals). En el cas que un treballador presenti diverses afiliacions, es considera de baixa qualificació només si totes les afiliacions que té són del grup de cotització 10.

En el càlcul dels indicadors 1\_1 i 1\_2 (percentatge de població ocupada i percentatge d'homes no ocupats) s'ha utilitzat el fitxer d'afiliacions com a numerador i la població del Registre de població com a denominador. En els indicadors 1\_3 i 1\_4 (percentatge de treballadors de baixa qualificació grups 8 a 10 i percentatge de treballadors de baixa qualificació grup 10 peons) el fitxer d'afiliacions és la font per al càlcul del numerador i del denominador.

El percentatge de població ocupada i que són treballadors de baixa qualificació (grups 8 a 10) s'ha calculat amb informació combinada del règim d'afiliació i el grup de cotització. Els treballadors autònoms no s'han considerat, ni al numerador ni al denominador, ja que no es disposa d'informació sobre grup de cotització. La resta de règims sí que s'han considerat, tant al numerador com al denominador (Règim general, dels Treballadors del mar, dels Treballadors de la mineria i el carbó, Règim de la llar i Règim de conveni especial per atenció a les persones).

El percentatge de població ocupada i que són treballadors de baixa qualificació (grup 10, peons) s'ha calculat amb informació combinada del règim d'afiliació i el grup de cotització. Els treballadors autònoms, el Règim de la llar i el Règim de conveni especial per atenció a les persones no s'han considerat, ni al numerador ni al denominador. La resta de règims sí que s'han considerat, tant al numerador com al denominador (Règim general, dels Treballadors del mar i dels Treballadors de la mineria i el carbó).

En relació amb el **nivell educatiu** la font utilitzada ha estat el Registre estadístic de població (REP).<sup>1</sup> S'ha considerat la variable nivell d'estudis assolit, amb la classificació CCED-2020 (A). Aquesta classificació consta de 9 nivells de formació, que s'identifiquen per una xifra de 0 a 8:

- 0 Menys que primària
- 1 Educació primària
- 2 Primera etapa d'educació secundària i similar
- 3 Segona etapa d'educació secundària i similar
- 4 Educació postsecundària no superior
- 5 Ensenyaments de grau superior de formació professional i equivalents, arts plàstiques i disseny, i esportius; títols universitaris propis que requereixen el títol de batxillerat, de durada igual o superior a dos anys
- 6 Graus universitaris de fins a 240 crèdits ECTS, diplomatures universitàries, títols universitaris propis d'expert o especialista i similars
- 7 Graus universitaris de més de 240 crèdits ECTS, llicenciatures, màsters i especialitats en ciències de la salut pel sistema de residència i similars
- 8 Doctorat universitari

S'han definit 3 indicadors relatius al nivell educatiu:

- Indicador 2\_1: percentatge de població *amb estudis superiors*. Es calcula per al grup d'edat de 25 o més anys. Es considera amb estudis superiors l'individu que té estudis de grau superior de formació professional i equivalent, o estudis universitaris. Correspon als nivells 5 a 8 de la classificació CCED-2020 (A).
- Indicador 2\_2: percentatge de població *amb estudis baixos*. Es calcula per al grup d'edat de 20 o més anys. Es considera amb estudis baixos l'individu que és analfabet o com a molt té estudis de primària. Correspon als nivells 0 a 1 de la classificació CCED-2020 (A). Nota: No es considera el grup de 16 a 19 anys, ja que el REP pot incloure retards en l'actualització dels estudis secundaris obligatoris.
- Indicador 2\_3: percentatge de població *sense estudis secundaris postobligatoris*. Es calcula per al grup d'edat de 20 a 34 anys. Es considera sense estudis secundaris postobligatoris l'individu que té com a molt la primera etapa d'educació secundària i similar. Correspon als nivells 0, 1 i 2 de la classificació CCED-2020 (A). Es calcula per a les edats que han estat escolaritzades obligatòriament fins a ESO. Nota: no es considera el grup de 16 a 19 anys, ja que el REP pot incloure retards en l'actualització dels estudis secundaris obligatoris.

---

<sup>1</sup> Les dades del nivell educatiu que s'han utilitzat no són definitives i poden variar lleument. Durant l'any 2021 l'Idescat publicarà l'Estadística dels estudis de la població.

En relació amb la **immigració** la font utilitzada ha estat el Registre estadístic de població (REP). S'han considerat les variables nacionalitat i lloc de naixement. Quant als països, s'han utilitzat dos criteris alternatius per classificar-los. D'una banda s'han considerat els països en vies de desenvolupament. La llista de països correspon als indicadors territorials de risc de pobresa i d'exclusió social (Idescat), i respon al següent criteri:

- Europa: Geòrgia i Armènia.
- Àfrica: tots els països
- Amèrica: tots els països excepte Canadà i els Estats Units
- Àsia: tots els països excepte Japó
- Oceania: tots els països excepte Austràlia i Nova Zelanda

D'una altra banda, s'han considerat el països de renda baixa o mitjana, segons la classificació 2019 del Banc Mundial. La llista de països es pot consultar a (<https://datahelpdesk.worldbank.org/knowledgebase/articles/906519-world-bank-country-and-lending-groups>).

S'han definit 3 indicadors relatius a la immigració:

- Indicador 3\_1: percentatge de població amb nacionalitat estrangera de país en vies de desenvolupament. Es calcula per al total de la població.
- Indicador 3\_2: percentatge de població nascuda en un país de renda baixa o mitjana. Es calcula per al total de la població.
- Indicador 3\_3: percentatge de població de nacionalitat d'un país de renda baixa o mitjana. Es calcula per al total de la població.

En relació amb la **renda** la font utilitzada ha estat "Atles de distribució de renda de les llars (ADRH)", una nova estadística experimental de l'Institut Nacional d'Estadística (INE). Aquesta font informa sobre el nivell i la distribució de la renda de les persones i les llars a partir de dades tributàries de l'AEAT i les Hisendes Forals. Les dades originals tenen periodicitat anual i estan calculades a nivell de secció censal, amb acotació dels valors extrems (percentil 0,5 de les seccions censals per a la cota inferior i percentil 99,5 per a la cota superior).

S'ha definit un indicador relatiu a la renda:

- Indicador 4\_1: renda mitjana neta per persona.

En relació amb l'**envelliment** la font utilitzada ha estat el Registre estadístic de població (REP) i la variable utilitzada és l'edat.

S'han definit 2 indicadors relatius a l'envelliment:

- Indicador 5\_1: percentatge de població *amb 65 anys o més*.
- Indicador 5\_2: percentatge de població *amb 75 anys o més*.



## 4.2. Definició i càlcul de l'índex sintètic IST

L'indicador socioeconòmic territorial (IST) és un índex sintètic per petites àrees que té per objectiu resumir en un únic valor la informació proporcionada per un conjunt d'indicadors. La metodologia utilitzada per al càlcul de l'IST ha estat l'anàlisi de components principals (ACP). L'ACP pot descriure's com una tècnica de reducció de la dimensió, ja que permet passar d'una gran quantitat de variables interrelacionades a unes poques components principals. El mètode consisteix a buscar combinacions lineals de les variables originals que representin de la millor manera possible la variabilitat present en les dades i identificar la component o factor principal subjacent a les dades, que en el nostre cas és el nivell socioeconòmic dels territoris.

En la fase preparatòria de l'anàlisi de components principals, es defineix un conjunt d'indicadors i s'estandarditzen, de manera que tinguin mitjana 0 i variància 1. D'aquesta manera estan unificats quant a escala i es poden comparar adequadament. S'han definit 13 indicadors sectorials, segons s'ha explicat anteriorment. Els indicadors s'han calculat per a les 5.047 seccions censals de Catalunya, i per al període 2015-2018. Anomenem ZIND\_1\_1 l'indicador estandarditzat corresponent a l'indicador 1\_1 i anàlogament per a la resta d'indicadors.

Seguidament es realitza una anàlisi bivariant, per determinar les correlacions existents entre cada parell d'indicadors. Es descarten els indicadors que presenten una alta correlació entre ells, ja que mantenir-los en el model significaria incloure informació redundant, i també els indicadors que presenten una baixa correlació, ja que això indica que no aporten informació essencial al factor que es vol mesurar (en el nostre cas, el nivell socioeconòmic).

Com a resultat d'aquesta etapa s'obté un conjunt final de 6 indicadors: Percentatge de població ocupada (ZIND\_1\_1), Percentatge de treballadors de baixa qualificació (ZIND\_1\_4), Percentatge de població amb estudis baixos (ZIND\_2\_2), Percentatge de població jove sense estudis secundaris postobligatoris (ZIND\_2\_3), Percentatge de població nacional de països de renda baixa o mitjana (ZIND\_3\_3) i Renda mitjana per persona (ZIND\_4\_1).

**Taula 1. Correlacions entre els indicadors estandarditzats (Rho de Spearman)**

	ZIND1_1	ZIND1_4	ZIND2_2	ZIND2_3	ZIND3_3	ZIND4_1
ZIND1_1 (població ocupada)	1,000	-0,467	-0,532	-0,545	-0,650	0,562
ZIND1_4 (treballadors de baixa qualificació)	-0,467	1,000	0,815	0,849	0,504	-0,871
ZIND2_2 (població amb estudis baixos)	-0,532	0,815	1,000	0,801	0,575	-0,809
ZIND2_3 (població jove sense estudis secundaris postobligatoris)	-0,545	0,849	0,801	1,000	0,541	-0,868
ZIND3_3 (estrangers de països de renda baixa o mitjana)	-0,650	0,504	0,575	0,541	1,000	-0,540
ZIND4_1 (renda mitjana per persona)	0,562	-0,871	-0,809	-0,868	-0,540	1,000

Font: Idescat. Índex socioeconòmic territorial.

Posteriorment s'executa pròpiament l'anàlisi de components principals, per tal de maximitzar la variància de la primera component. S'analitzen els resultats per verificar que l'anàlisi ACP és adequat: el contrast d'esfericitat de Bartlett ha resultat estadísticament significatiu i els valors del KMO acceptables (0,888). La variància total explicada per la primera component ha estat del 71,94%.

L'IST es defineix a partir dels pesos de la matriu de components de l'ACP, de manera que major valor de l'IST correspondrà a major nivell socioeconòmic.

$$\text{Definim IST} = 0.717 \cdot \text{ZIND1\_1} - 0.902 \cdot \text{ZIND1\_4} - 0.905 \cdot \text{ZIND2\_2} - 0.922 \cdot \text{ZIND2\_3} - 0.761 \cdot \text{ZIND3\_3} + 0.861 \cdot \text{ZIND4\_1}$$

L'IST definit a partir dels pesos de l'ACP té mitjana 0 però no té variància 1. Es procedeix a estandarditzar-lo. El resultat és una variable de mitjana 0 i variància 1.

### 4.3. Escala i unitats de l'IST

Els indicadors a partir dels quals es defineix l'IST estan originalment en unitats i escales diferents. La renda mitjana s'expressa en euros, mentre que els altres 5 indicadors corresponen a percentatges. A més, el rang de valors de cada variable és diferent. Per exemple, per al conjunt de les 5.047 seccions censals el percentatge de població ocupada pren valors entre 0,203 i 0,844 (20,3% i 84,4%), amb una mitjana de 0,608 i una desviació estàndard de 0,075, mentre que el percentatge de població amb només estudis primaris pren valors entre 0 i 0,907 (0% i 90,7%), amb una mitjana de 0,359 i una desviació estàndard de 0,147. Per poder comparar i combinar numèricament els indicadors és necessari estandarditzar-los, és a dir convertir-los en variables de mitjana 0 i variància 1.

L'IST definit inicialment també és un indicador estandarditzat (mitjana 0 i variància 1). La distribució de l'IST no és simètrica, està desplaçada a la dreta a la part central, però capta més valors a l'extrem inferior que a l'extrem superior: el mínim per seccions censals en el període 2015-2018 és -4,12 i el màxim és 2,42. Atès que l'IST no té una unitat de mesura, per analitzar els resultats pot resultar difícil entendre a què correspon un valor concret: Com s'interpreta un IST amb valor 0,4? És alt o és baix?

Amb l'objectiu de facilitar la comprensió dels valors de l'índex, s'ha aplicat una transformació a l'IST original per convertir-lo a una escala on Catalunya té el valor 100. S'ha optat per la transformació paramètrica

$$IST100 = 50 + (IST+Z) / 2Z * 100$$

El paràmetre Z té una interpretació en termes d'una distribució normal. S'ha optat per Z=3, que correspon a 3 sigmes, i que en una distribució normal cobriria el 99,73% de les seccions censals. Això vol dir que el valor IST100=150 correspon a la mitjana de Catalunya més 3 vegades la desviació estàndard d'IST, que IST100=50 correspon a la mitjana de Catalunya menys 3 vegades la desviació estàndard d'IST i que sota un supòsit de normalitat el 99% de les unitats territorials tindrien valor entre 50 i 150.

Aquesta transformació garanteix que el valor IST=0 es converteix en IST100=100, fins i tot si la distribució de la variable no és simètrica, de manera que permet la comparació del valor en qualsevol unitat territorial amb el valor 100 com a mitjana de les seccions censals de Catalunya. Un cop establerta la transformació, l'anàlisi i difusió de resultats es centra en la variable IST100, que passem a anomenar *IST (índex Catalunya=100)* o simplement IST. L'IST expressat com a índex Catalunya=100 també permet analitzar l'evolució d'un territori en el temps i determinar si augmenta o disminueix el seu nivell socioeconòmic en relació amb el conjunt de Catalunya.

Aquesta transformació també s'aplica als 6 indicadors sectorials que componen l'IST per a la seva difusió com a índex Catalunya=100.

La difusió dels resultats es completa amb el valor de l'IST en decils: una taula que informa per a cada unitat territorial a quin decil d'IST correspon. En tractar-se d'una variable sense unitats, els decils permeten identificar fàcilment si un territori està a un nivell molt baix, baix, mitjà, alt o molt alt. Els decils tenen l'avantatge que es poden oferir per a tots els municipis, encara que tinguin poca població (el decil probablement compensa el marge d'error de l'IST en municipis petits).



## 5. Les agrupacions censals

---

### 5.1. Criteris per definir les agrupacions censals

La grandària dels municipis a Catalunya és molt heterogènia, amb 336 municipis menors de 500 habitants i 23 municipis majors de 50.000 habitants. Hi ha diferències socioeconòmiques entre els municipis, però a l'interior dels municipis de grandària superior i mitjana hi ha també importants diferències. És desitjable disposar d'informació estadística en nivells inframunicipals. Alguns municipis grans disposen de divisions administratives pròpies (barris, sectors), però aquestes divisions no són extensibles a tots els municipis. S'ha utilitzat l'IST com a eina per definir una divisió de Catalunya en unitats territorials que tinguin una grandària poblacional semblant, al voltant de 9.000 persones de mitjana, i que des del punt de vista socioeconòmic siguin homogènies a l'interior de cada una.

L'objectiu de l'IST és establir una divisió territorial no estrictament administrativa que sigui vàlida per a tot Catalunya, i que permeti oferir informació al mateix temps per a barris de municipis de grandària superior, municipis de grandària mitjana i agregacions de municipis de grandària petita.

Basant-se en aquest objectiu l'Idescat ha definit una divisió de Catalunya en unitats territorials anomenades *agrupacions censals*. Els criteris de definició de les unitats territorials que s'han aplicat són:

1. Criteri d'unitat territorial. Cadascuna de les unitats territorials té una continuïtat territorial, és a dir, no es troba partida. Els mètodes de clústers geoespacionals garanteixen aquesta propietat.
2. Criteris d'homogeneïtat funcional i sociològica. Cadascuna de les unitats territorials presenta una alta homogeneïtat interna, pel fet d'allotjar una població sociològicament força similar (mesurada per l'índex sintètic IST).
3. Criteri de volum poblacional. Així mateix, s'ha pretès un cert equilibri en el nombre d'habitants de les diverses unitats territorials, de tal forma que cap d'elles no resultés ni massa gran ni massa petita. La dimensió desitjable de les unitats és de 8.000 a 10.000 persones, tot i que s'accepten volums poblacionals entre 5.000 i 20.000 habitants.
4. Utilització de les seccions censals, els municipis i les comarques. Cada unitat territorial és la suma d'una sèrie de seccions censals (una secció censal no es podrà partir entre dos unitats territorials). Les unitats territorials inframunicipals respecten els límits del municipi (una unitat territorial inframunicipal no pot incloure seccions censals de 2 municipis). Les unitats inframunicipals es defineixen en els municipis de 12.000 habitants o més. Les unitats territorials supramunicipals ('restes comarcals') respecten els límits dels municipis i de la comarca (un municipi s'incorpora íntegrament a una sola unitat supramunicipal i una unitat territorial supramunicipal no pot incloure municipis de 2 comarques). Dins de cada comarca, es defineixen unitats supramunicipals (també anomenades 'restes comarcals') amb els municipis menors de 10.000 habitants.

### 5.2. Càlcul i definició de les agrupacions censals

Un cop establerts els criteris de construcció de les agrupacions censals, s'ha procedit a la seva definició, prenent com a punt de partida les seccions censals i la informació de l'IST. És de preveure que en les seccions censals de menys població algun dels 6 indicadors que s'utilitzen per calcular l'IST sigui més volàtil. Per aquesta raó es calcula l'índex sintètic IST per a un període 4 anys agrupats, per tenir dades de seccions censals més estables i que justifiquin la definició d'unes agregacions territorials que es puguin utilitzar per a diversos anys. Així doncs, es calcula el valor de l'IST 2015-2018 en les 5.047 seccions censals com a eina per construir les agrupacions censals supramunicipals i inframunicipals.

Les agrupacions censals es construeixen amb criteris específics en cada un dels 4 grups següents: municipis de més de 50.000 habitants, municipis de 12.000 a 50.000 habitants, municipis de 10.000 a 12.000 habitants i municipis de menys de 10.000 habitants.

### 5.2.1. Municipis de més de 50.000 habitants

A l'interior dels 23 municipis de més de 50.000 habitants, i també en els municipis de 12.000 a 50.000 habitants de l'Àrea Metropolitana de Barcelona (AMB) s'han definit les agrupacions censals a partir de criteris cartogràfics, poblacionals i socioeconòmics, fent-los compatibles amb classificacions administratives preexistents (barris, sectors, districtes).

En particular, en els 11 municipis de l'AMB majors de 50.000 habitants s'ha aplicat l'agrupació de seccions censals definida per l'AMB.

En els 12 municipis majors de 50.000 habitants i que no són de l'AMB s'ha efectuat una anàlisi individualitzada: s'ha establert l'equivalència entre barris i seccions censals de cada municipi i s'han definit les agrupacions censals aplicant els criteris de continuïtat territorial, homogeneïtat sociològica i població preferentment de 8.000 a 10.000 habitants. En alguns casos s'ha dividit un barri molt poblat en diverses agrupacions censals, com ara el Centre a Sabadell, el Centre a Terrassa, Nou Eixample Nord a Tarragona, l'Eixample Nord i l'Eixample Sud a Girona. En altres casos s'ha procedit a unir barris poc poblats dins una sola agrupació censal, especialment a Lleida, Reus i Granollers. Per determinar com dividir i/o agregar els barris s'han utilitzat tant criteris cartogràfics i poblacionals com la seva semblança socioeconòmica (a partir del valor de l'IST calculat en cada barri).

### 5.2.2. Municipis de 12.000 a 50.000 habitants

A l'interior dels municipis de 12.000 a 50.000 habitants de l'Àrea Metropolitana de Barcelona (AMB) s'ha aplicat l'agrupació de seccions censals definida per l'AMB, que corresponen a criteris cartogràfics i poblacionals compatibles amb classificacions administratives preexistents (barris, sectors, districtes).

A l'interior dels municipis de 12.000 a 50.000 habitants que no pertanyen a l'AMB s'han definit les agrupacions censals a partir d'una combinació de criteris cartogràfics i mètodes clúster geoespacionals. Aquests mètodes defineixen grups de seccions censals contigües d'acord amb la distància o amb una variable de semblança. S'ha utilitzat l'IST com a variable de semblança (distància entre territoris), de manera que la semblança intraclúster correspon a la semblança socioeconòmica. S'ha imposat també la condició que totes les seccions censals d'un clúster siguin contigües ("spatially constrained clustering").

Els càlculs s'han implementat en GeoDa, un programari de codi obert que permet realitzar l'anàlisi de les dades a través d'indicadors d'autocorrelació espacial, així com identificar patrons d'agrupament o dispersió de les dades en l'espai. Dels diferents mètodes que implementa GeoDa s'ha utilitzat prioritàriament el mètode Redcap, ja que s'ha comprovat que és el que millor identifica els clústers, atès que calcula la semblança intraclúster i interclúster. S'han provat també altres mètodes jeràrquics com Ward o Kmeans, però tendeixen a formar clústers amb menor semblança intraclúster.

En els municipis de 12.000 a 50.000 habitants les agrupacions censals són unitats inframunicipals: conjunts de seccions censals dins del municipi.<sup>2</sup> El nombre desitjat de clústers en cada municipi és orientatiu, a partir del resultat de dividir la població del municipi entre 10.000. S'estableix en general una població mínima de 5.000 habitants per agrupació censal, tot i que eventualment s'augmenta el llindar quan el mètode detecta massa clústers dins del municipi. En alguns casos, si el mètode identifica més clústers dels desitjats, se li imposa una restricció sobre el nombre màxim de clústers. Cada municipi és tractat individualment. Ocasionalment s'introdueixen modificacions per fer compatibles els resultats amb criteris cartogràfics.

---

<sup>2</sup> Només hi ha una excepció, el municipi d'Argentona, on s'ha definit una agrupació censal juntament amb Dosrius.

S'ha establert l'objectiu que les agrupacions censals poden tenir entre 5.000 i 20.000 habitants. Tanmateix, hi ha algunes excepcions on s'han definit agrupacions censals de menys de 5.000 habitants. Són casos que corresponen a municipis que tenen algun barri amb nivell socioeconòmic molt alt o molt baix, i alhora molt diferent dels barris limítrofs. És el cas, entre d'altres, dels barris de Montjuïc, la Font de la Pólvora-Vila-roja i Pedret-Pont Major de Girona, Part Alta de Tarragona, Nucli Antic de Balaguer o Barri Antic de Valls.

Un cop executat i analitzat el mètode clúster geoespacial en cada municipi, el resultat és que en els municipis de 40.000 a 50.000 s'han definit entre 4 i 6 agrupacions censals per municipi, en els municipis de 34.000 a 40.000 s'han definit 4 agrupacions censals per municipi, en els municipis de 23.000 a 34.000 s'han definit 3 agrupacions censals per municipi i en els municipis de 12.000 a 23.000 s'han definit 2 agrupacions censals per municipi. Ocasionalment en algun municipi s'ha definit una agrupació censal més o una menys de la indicada, en funció de la realitat socioeconòmica del municipi.

### **5.2.3. Municipis de 10.000 a 12.000 habitants**

Els municipis de 10.000 a 12.000 habitants formen una agrupació censal cada un d'ells. La justificació és que tenen prou població per constituir una agrupació censal, però no tenen prou població per definir-ne dos i que compleixin els criteris cartogràfics.

Cal fer esment que Argentona és l'únic municipi major de 10.000 habitants integrat en una agrupació censal juntament amb un altre municipi (Dosrius). La població de Dosrius (inferior als 6.000 habitants) requereix agregar-lo amb algun municipi veí, i amb criteris cartogràfics i socioeconòmics Argentona és la millor opció.

### **5.2.4. Municipis de menys de 10.000 habitants**

En els municipis menors de 10.000 habitants les agrupacions censals són unitats supramunicipals: conjunts de municipis dins de la comarca ('restes comarcals'). Si bé a les unitats inframunicipals el llindar de població mínima requerida és de 5.000 habitants, a les unitats supramunicipals s'estableix que la població mínima sigui de 8.000 habitants. El llindar de població màxima es manté en 20.000 habitants.

Els municipis menors de 10.000 habitants s'agreguen dins de la seva comarca a partir de mètodes clúster geoespacial, completats amb informació auxiliar (criteris cartogràfics, subdivisions comarcals preexistents i altres agregacions de municipis dins de la comarca).

Cada comarca és analitzada individualment. Els municipis de 10.000 habitants o més s'exclouen de la formació de l'agrupació censal comarcal, perquè ja s'hi han definit les seves pròpies agrupacions censals. Si la suma dels municipis menors de 10.000 habitants és inferior als 20.000 habitants es defineix una única unitat supramunicipal. En cas contrari, s'executa un clúster geoespacial i es revisen els resultats per donar-los per bons o modificar-los.

En l'estudi manual dels resultats de cada comarca s'analitza el nombre de clústers definits, la seva població i la distribució geogràfica dels municipis. Aquesta informació es contrasta amb informació auxiliar: vies de comunicació, subcomarques preexistents i altres agregacions de municipis dins de la comarca, com ara les àrees bàsiques de salut. D'acord amb aquesta anàlisi, en algunes comarques s'han acceptat els resultats directes de l'anàlisi clúster i en altres comarques s'han modificat manualment els clústers.

Excepcionalment s'han definit agrupacions censals formades per un sol municipi menor de 10.000 habitants. Aquesta situació es produeix quan no hi ha municipis contigus menors de 10.000 habitants i amb semblança socioeconòmica. És el cas dels municipis d'Alcanar, Cervera, Guissona, l'Ametlla del Vallès, Llagostera, Montmeló, Polinyà, Puigcerdà, Santa Margarida de Montbui, Sentmenat, Tiana i Vilassar de Dalt.

### 5.3. Les 853 agrupacions censals de Catalunya

S'ha utilitzat l'IST com una eina per definir una divisió territorial de Catalunya en 853 agrupacions censals. Aquesta divisió territorial permet oferir informació al mateix temps per a barris de municipis de grandària superior, municipis de grandària mitjana i agregacions de municipis de grandària petita. En comparació amb la variabilitat poblacional dels municipis, les agregacions censals són molt equilibrades poblacionalment, ja que tenen entre 5.000 i 20.000 habitants, i al voltant de 9.000 persones de mitjana. Al mateix temps, des del punt de vista socioeconòmic permeten identificar millor les diferències territorials.

De les 853 agrupacions censals definides, 713 són inframunicipals, 25 corresponen a un municipi cada una i 115 són supramunicipals (agrupacions de municipis petits dins de la seva comarca). La població mitjana de les agrupacions censals és de 8.900 habitants.

**Taula 2. Municipis, seccions censals i agrupacions censals, per grandària. 2018**

	Municipis	Població 2018	Seccions censals	Agrupacions censals (AC)	Grandària mitjana AC
Més d'1.000.000	1	1.620.343	1.068	190	8.528
De 100.000 a 1.000.000	10	1.628.785	1.091	184	8.852
De 50.000 a 100.000	12	846.217	513	103	8.216
De 10.000 a 50.000	98	2.098.313	1.177	255	8.229
Menys de 10.000	826	1.406.407	1.198	121	11.623
<b>Total</b>	<b>947</b>	<b>7.600.065</b>	<b>5.047</b>	<b>853</b>	<b>8.910</b>

Font: Idescat. Índex socioeconòmic territorial.

Així, per exemple, en els 23 municipis majors de 50.000 habitants s'han definit un total de 477 unitats territorials, i en els 98 municipis de 10.000 a 50.000 habitants se n'han definit 255. Aquestes agrupacions censals de nivell inframunicipal permeten oferir informació amb molta major desagregació territorial i ajudaran a identificar amb més detall les diferències socioeconòmiques existents a l'interior d'aquests municipis.

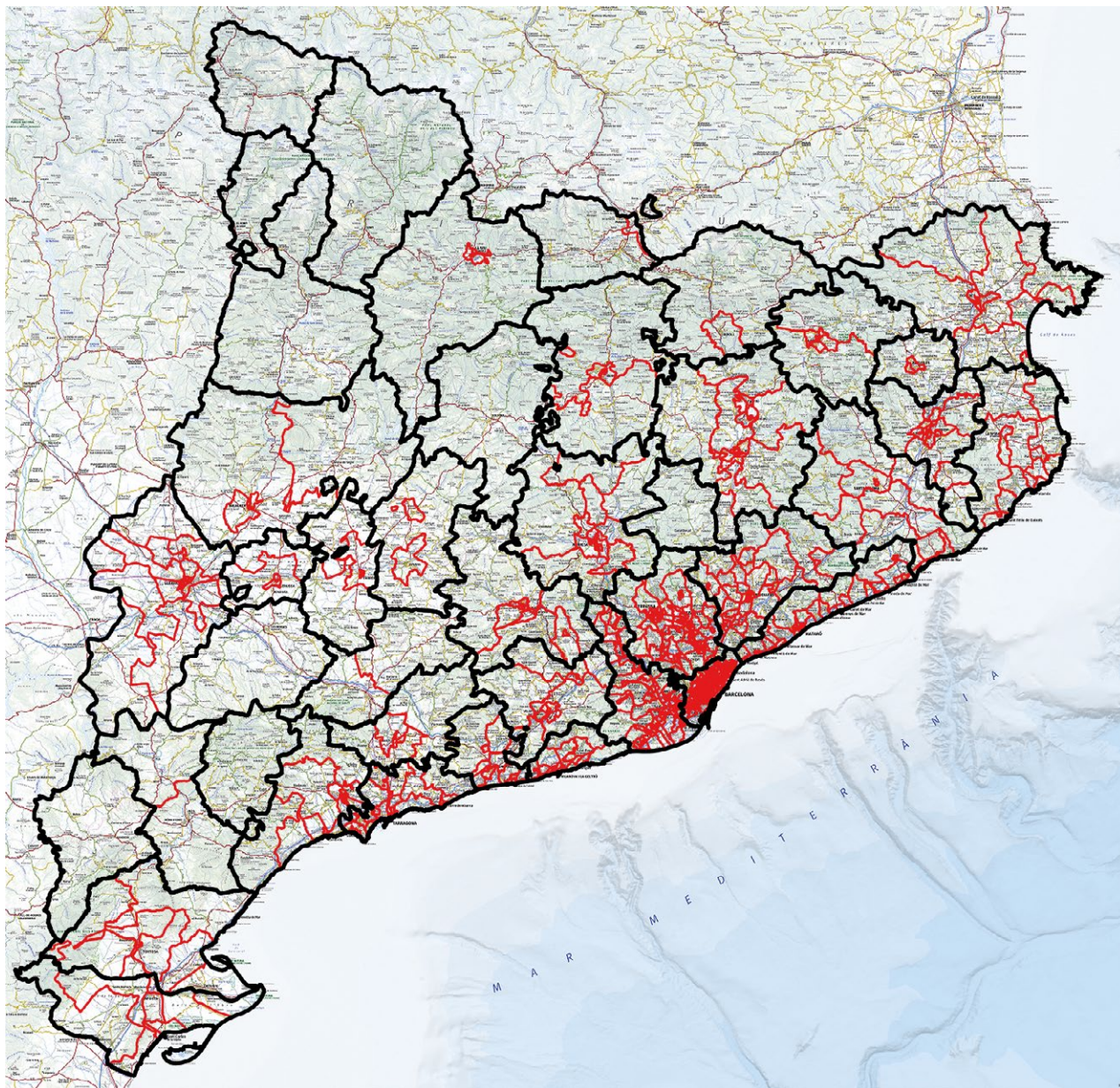
**Taula 3. Municipis de 50.000 habitants i més, i agrupacions censals. 2018**

Municipi	Població 2018	Agrupacions censals (AC)	Grandària mitjana AC
Barcelona	1.620.343	190	8.528
Hospitalet de Llobregat, l'	261.068	31	8.422
Terrassa	218.535	25	8.741
Badalona	217.741	30	7.258
Sabadell	211.734	22	9.624
Lleida	137.856	12	11.488
Tarragona	132.299	12	11.025
Mataró	126.988	14	9.071
Santa Coloma de Gramenet	118.821	16	7.426
Reus	103.477	11	9.407
Girona	100.266	11	9.115
Sant Cugat del Vallès	90.664	11	8.242
Cornellà de Llobregat	87.173	10	8.717
Sant Boi de Llobregat	82.904	11	7.537
Rubí	76.423	7	10.918
Manresa	76.250	9	8.472
Castelldefels	66.375	9	7.375
Vilanova i la Geltrú	66.274	8	8.284
Viladecans	66.168	9	7.352
Prat de Llobregat, el	64.132	8	8.017
Granollers	60.981	7	8.712
Cerdanyola del Vallès	57.740	8	7.218
Mollet del Vallès	51.133	6	8.522

Font: Idescat. Índex socioeconòmic territorial.



Es mostra a continuació el mapa de Catalunya amb les 853 agrupacions censals. Es poden observar els límits territorials de les comarques (en negre) i de les agrupacions censals (en vermell). A les zones de l'interior i l'oest de Catalunya hi ha menys unitats territorials i són més extenses, mentre que al litoral i prelitoral hi ha moltes més unitats territorials i tenen menor extensió. L'explicació està en la densitat de població: atès que totes les unitats territorials tenen una població semblant, al voltant dels 10.000 habitants, les zones més densament poblades tindran més unitats territorials i aquestes seran territorialment més petites, mentre que les zones menys densament poblades tindran més unitats territorials, que seran més extenses.



L'àmbit Metropolità és el que té més població i, per tant, és el que té més agrupacions censals. En els 131 municipis s'han definit un total de 576 agrupacions censals. És l'únic àmbit territorial on s'han definit més agrupacions censals que els municipis existents. El Barcelonès (272), el Baix Llobregat (107), el Vallès Occidental (106), el Maresme (48) i el Vallès Oriental (43) són les comarques amb més agrupacions censals de Catalunya.

Les Comarques Gironines és el segon àmbit territorial amb major nombre d'agrupacions censals, un total de 75. Per comarques, el Gironès en té 20, la Selva 16, l'Alt Empordà 15, el Baix Empordà 13, la garrotxa 6, el Pla de l'Estany 3 i el Ripollès 2.

El Penedès té 53 agrupacions censals, de les quals 17 corresponen al Garraf, mentre que l'Alt Penedès, l'Anoia i el Baix Penedès en tenen 12 cada un.

El Camp de Tarragona té 50 agrupacions censals: 24 al Tarragonès, 18 al Baix Camp, 5 a l'Alt Camp, 2 a la Conca de Barberà i 1 al Priorat.

A les Comarques Centrals s'han definit 38 agrupacions censals: 17 al Bages, 15 a l'Osona, 4 al Berguedà, 1 al Moianès i 1 al Solsonès. A Ponent s'han definit 35 agrupacions censals: 18 al Segrià, 5 a la Noguera, 4 al Pla d'Urgell, 4 a l'Urgell, 3 a la Segarra i 1 a les Garrigues.

Els dos territoris on s'han definit menys agrupacions censals són les Terres de l'Ebre i l'Alt Pirineu i Aran, ja que són els menys poblats. A les Terres de l'Ebre hi ha 17 agrupacions censals: 7 al Baix Ebre i al Montsià, 2 a la Ribera d'Ebre i 1 a la Terra Alta. A l'Alt Pirineu i Aran hi ha 9 agrupacions censals: 3 a l'Alt Urgell, 2 a la Cerdanya i 1 a l'Alta Ribagorça, el Pallars Jussà i el Pallars Sobirà.

**Taula 4. Nombre d'agrupacions censals i de municipis segons àmbits territorials i comarques. 2018**

	Agrupacions censals	Municipis
<b>Metropolità</b>	<b>576</b>	<b>131</b>
Baix Llobregat	107	30
Barcelonès	272	5
Maresme	48	30
Vallès Occidental	106	23
Vallès Oriental	43	39
<b>Comarques Gironines</b>	<b>75</b>	<b>208</b>
Alt Empordà	15	68
Baix Empordà	13	36
Garrotxa	6	21
Gironès	20	27
Pla de l'Estany	3	11
Ripollès	2	19
Selva	16	26
<b>Camp de Tarragona</b>	<b>50</b>	<b>118</b>
Alt Camp	5	23
Baix Camp	18	28
Conca de Barberà	2	22
Priorat	1	23
Tarragonès	24	22
<b>Terres de l'Ebre</b>	<b>17</b>	<b>52</b>
Baix Ebre	7	14
Montsià	7	12
Ribera d'Ebre	2	14
Terra Alta	1	12
<b>Ponent</b>	<b>35</b>	<b>149</b>
Garrigues	1	24
Noguera	5	30
Pla d'Urgell	4	16
Segarra	3	21
Segrià	18	38
Urgell	4	20
<b>Comarques Centrals</b>	<b>38</b>	<b>140</b>
Bages	17	30
Berguedà	4	31
Moianès	1	10
Osona	15	50
Solsonès	1	15
<b>Alt Pirineu i Aran</b>	<b>9</b>	<b>77</b>
Alt Urgell	3	19
Alta Ribagorça	1	3
Aran	1	9
Cerdanya	2	17
Pallars Jussà	1	14
Pallars Sobirà	1	15
<b>Penedès</b>	<b>53</b>	<b>72</b>
Alt Penedès	12	27
Anoia	12	33
Baix Penedès	12	14
Garraf	17	6
<b>Catalunya</b>	<b>853</b>	<b>947</b>

Nota: Anoia i el Moianès tenen municipis en més d'un àmbit territorial  
 Font: Idescat. Índex socioeconòmic territorial.

L'Idescat ofereix al seu web la correspondència entre les agrupacions censals i les seccions censals. La informació està disponible a l'apartat relatiu als codis territorials <<https://www.idescat.cat/codis/>> Cada agrupació censal consta d'un identificador numèric de 9 dígits. Els 6 primers dígits corresponen a l'identificador de l'entitat local territorial a la qual pertanyen. En el cas de les agrupacions censals municipals o inframunicipals els 6 dígits corresponen al municipi, mentre que en les agrupacions censals supramunicipals els 6 dígits corresponen a la comarca. Els 3 darrers dígits corresponen a l'ordre de l'agrupació censal dins de la seva entitat local territorial.



## 6. Principals resultats

### 6.1. IST per agrupacions censals

L'índex socioeconòmic territorial és un índex sintètic que no té unitats. Es defineix i calcula inicialment com un indicador estandarditzat (mitjana 0 i variància 1) i per a la seva difusió i anàlisi se li aplica una transformació per convertir-lo a una escala on Catalunya té el valor 100. Es permet d'aquesta manera la comparació del valor en qualsevol unitat territorial amb el valor 100 com a mitjana de les seccions censals de Catalunya. Un valor de l'IST superior a 100 equival a un nivell socioeconòmic superior a la mitjana de Catalunya, i com més alt sigui el valor de l'IST més alt és el nivell socioeconòmic del territori que representa. Anàlogament, un valor de l'IST inferior a 100 equival a un nivell socioeconòmic inferior a la mitjana de Catalunya, i com més baix sigui el valor de l'IST més baix és el nivell socioeconòmic del territori que representa.

**Taula 5. Resum d'estadístics de la distribució de l'IST per agrupacions censals. 2018**

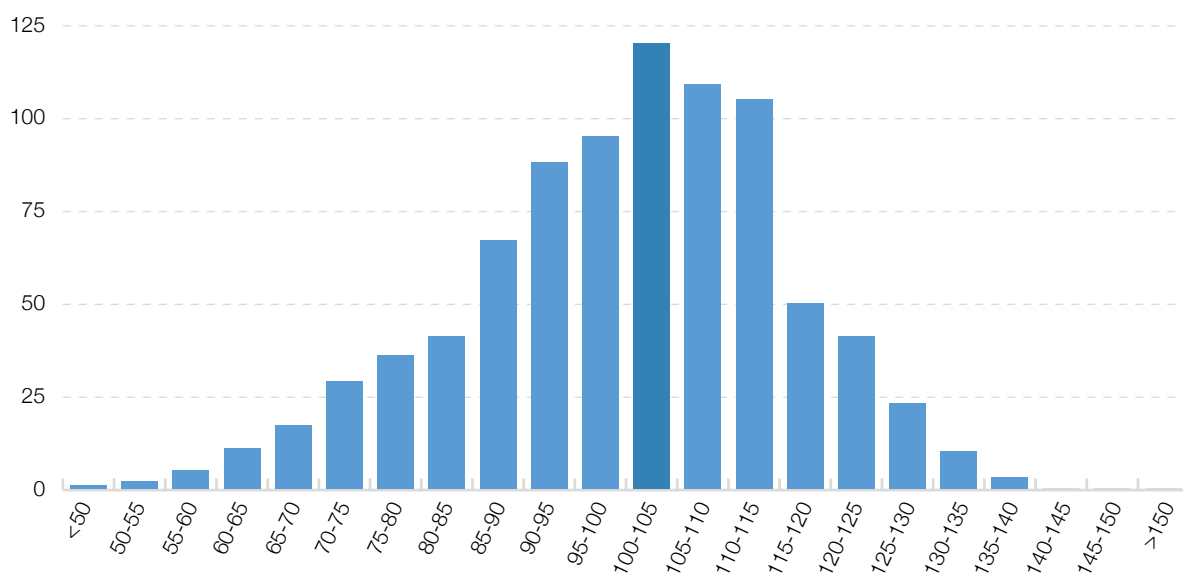
	IST2018
Mitjana	99,8
Desviació estàndard	15,7
Mínim	37,1
Màxim	138,6
Rang	101,5
Percentil 5	71,6
Percentil 10	77,6
Percentil 25	90,3
Percentil 50	101,5
Percentil 75	110,6
Percentil 90	119,0
Percentil 95	123,7
Nombre d'agrupacions censals segons IST	
Fins a 75	68
De 75 a 90	141
De 90 a 100	186
De 100 a 110	231
De 110 a 125	191
De 125 o més	36

Font: Idescat. Índex socioeconòmic territorial.

Si s'analitza la distribució dels valors de l'IST en les 853 agrupacions censals de Catalunya s'observen tres característiques. En primer lloc la distribució no és simètrica, sinó que està lleugerament desplaçada cap a la dreta: hi ha 458 agrupacions censals amb IST major de 100 i 395 agrupacions censals amb valor menor de 100. Una gran part de les agrupacions censals estan a prop de la mitjana, però per sobre: el percentil 50 pren el valor 101,5 i la moda dels valors d'IST (el valor més freqüent) es localitza en l'interval de 100 a 105, seguit de l'interval de 105 a 110. En segon lloc, la cua de la distribució és més gran per l'esquerra que per la dreta, de manera que hi ha 68 unitats territorials amb nivell socioeconòmic molt baix (IST inferior a 75), però només 36 unitats territorials amb nivell socioeconòmic molt alt (IST superior a 125). En tercer lloc, existeix més variabilitat entre els territoris de nivell socioeconòmic baix i mitjà baix que entre els territoris de nivell

socioeconòmic mitjà alt i alt. En efecte, els valors superiors a 100 es concentren més a la vora de la mitjana de Catalunya (valors 100 a 115), mentre que els valors inferiors a 100 es dispersen més.

**Gràfic 1. Nombre d'agrupacions censals segons valor d'IST. 2018**



En resum, tot i que la mitjana de l'IST en les 853 agrupacions censals és 100, predominen les agrupacions censals amb valor d'IST superior a 100 respecte de les que tenen valor inferior a 100. Al mateix temps, existeixen més agrupacions censals de nivell socioeconòmic molt baix (IST inferior a 75) que de nivell socioeconòmic molt alt (IST superior a 125).

A partir dels valors i la distribució de l'IST s'han definit 6 categories de nivell socioeconòmic:

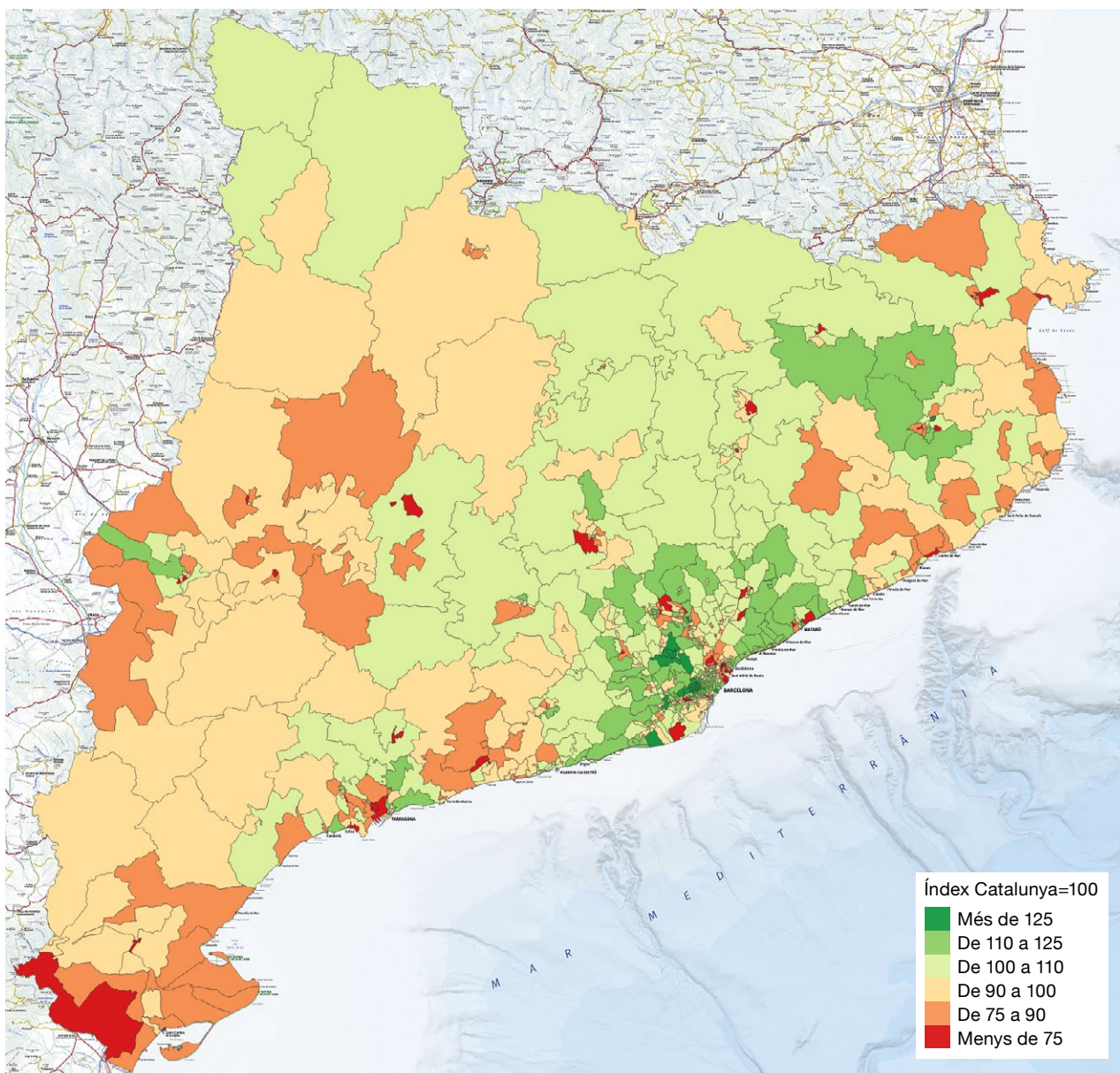
- Molt baix: menor o igual a 75
- Baix: de 75 a 90
- Mitjà baix: de 90 a 100
- Mitjà alt: de 100 a 110
- Alt: de 100 a 125
- Molt alt: major de 125

Un total de 567 mil persones viuen en agrupacions censals de nivell socioeconòmic molt baix i 1,254 milions de persones en les de nivell baix. En les agrupacions censals de nivell molt alt viuen 284 mil persones.

**Taula 6. Població segons nivell socioeconòmic de la seva agrupació censal. Catalunya. 2018**

	Població
Molt baix	566.346
Baix	1.261.440
Mitjà baix	1.734.233
Mitjà alt	2.072.553
Alt	1.681.187
Molt alt	284.306
<b>Catalunya</b>	<b>7.600.065</b>

Font: Idescat. Índex socioeconòmic territorial.



L'any 2018 les 10 unitats territorials amb nivell socioeconòmic més baix de Catalunya són les agrupacions censals

- Salt 3 (Nucli Urbà Nord-Oest) amb IST 37,1
- Santa Coloma de Gramenet 13 (el Fondo Alt) 50,6
- Badalona 9 (Sant Roc Oest - sector Plaça de Camarón de la Isla) 51,8
- Figueres 4 (Oest) 55,0
- Balaguer 2 (Nucli Urbà Oest - Nucli Antic) 56,6
- Girona 2 (la Font de la Pólvora - Vila-roja) 57,4
- Salt 2 (Nucli Urbà Nord-Est) 58,1
- Tortosa 3 (Nord-Est) 59,6
- Montornès del Vallès 1 (Nord) 61,0
- Canovelles 1 (Nucli Urbà Centre i Est) 61,7



Les 25 agrupacions censals amb nivell socioeconòmic més baix es localitzen principalment en l'àmbit urbà, en particular als municipis de Badalona, Balaguer, Barcelona, Canovelles, Figueres, Girona, Guissona, Martorell, Mataró, Montornès del Vallès, Sabadell, Salou, Salt, Santa Coloma de Gramenet, Terrassa, Tortosa, Valls i Vic. Totes elles, excepte Guissona, corresponen a unitats inframunicipals, és a dir, a barris dins dels seus municipis.

En l'altre extrem, les 10 agrupacions censals amb nivell socioeconòmic més alt de Catalunya són les agrupacions censals

- Barcelona 78 (les Tres Torres) amb IST 138,6
- Barcelona 82 (Can Castelló, Modolell i Can Ballescar) 136,5
- Sant Cugat del Vallès 8 (Parc Central - el Colomer - Pla de la Pagesa - Can Majó) 135,6
- Barcelona 83 (el Turó Parc) 134,6
- Barcelona 77 (Can Ràbia i la Nena Cases) 133,6
- Barcelona 72 (la Font dels Ocellets i Santa Gemma) 133,4
- Sant Cugat del Vallès 7 (Turó de Can Mates - Bell Indret - Colònia Oller - Can Gatxet) 132,6
- Sant Cugat del Vallès 2 (Torreblanca - Torrenegra - Sol i Aire - Sant Medir) 131,9
- Barcelona 76 (els Caputxins, Can Ponsic i Santa Amèlia) 131,6
- Barcelona 81 (Mandri) 131,3

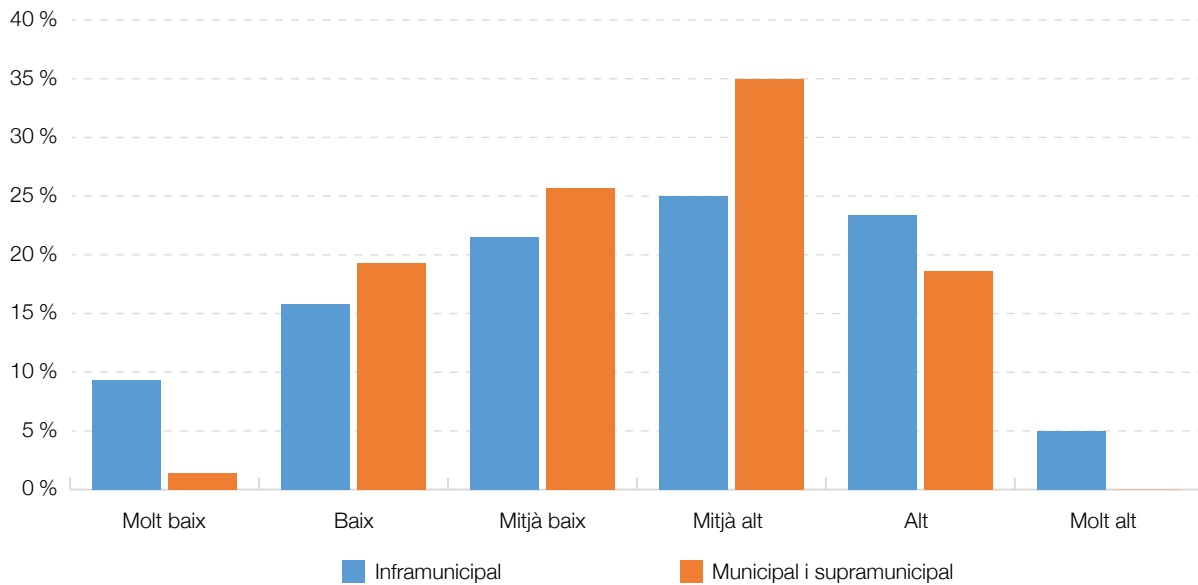
De les 25 agrupacions censals amb major nivell socioeconòmic, 19 se situen al municipi de Barcelona, 5 a Sant Cugat del Vallès i una a Sant Joan Despí.

Les agrupacions censals, d'acord amb la seva definició territorial, poden ser de 3 tipus: inframunicipals (barris de municipis de grandària superior), municipals (municipis de grandària mitjana, 10.000 a 12.000 habitants) o supramunicipals (agregacions de municipis de grandària petita).

Habitualment els barris dels municipis grans i mitjans presenten característiques sociològiques diferents. Són múltiples els factors que influeixen, com ara el preu i les condicions de l'habitatge, el lloc de naixement i l'any d'arribada al municipi, el nivell de renda o la disponibilitat de transport públic i privat. La definició en aquests municipis d'unitats inframunicipals permet quantificar millor les diferències socioeconòmiques existents dins dels municipis.

Si es comparen els valors de l'IST en les 713 unitats inframunicipals amb els valors a les 140 que són municipals o supramunicipals s'observa que les primeres capten millor els nivells socioeconòmics extrems. En efecte, el 9% de les agregacions censals inframunicipals (66 de 713) tenen nivell socioeconòmic molt baix (IST de valor 75 o inferior), mentre que només l'1% de les agregacions censals municipals o supramunicipals (2 de 140) tenen nivell socioeconòmic molt baix. En l'altre extrem, el 5% de les agregacions censals inframunicipals (36 de 713) tenen nivell socioeconòmic molt alt (IST de valor 125 o superior), mentre que cap agrupació censal municipal o supramunicipal té nivell socioeconòmic molt alt. En paral·lel, el 60,7% de les agrupacions censals municipals i supramunicipals tenen nivell socioeconòmic mitjà (ja sigui mitjà baix o mitjà alt), mentre que només el 46,4% de les agrupacions censals inframunicipals es troben en el nivell mitjà. Es pot concloure, per tant, que dins dels municipis grans i mitjans hi ha una major segregació socioeconòmica, ja que és on s'identifiquen amb més freqüència les unitats territorials de nivell socioeconòmic molt baix i les de nivell molt alt.

**Gràfic 2. Distribució percentual de les agrupacions censals segons nivell socioeconòmic i tipus d'agrupació censal. 2018**



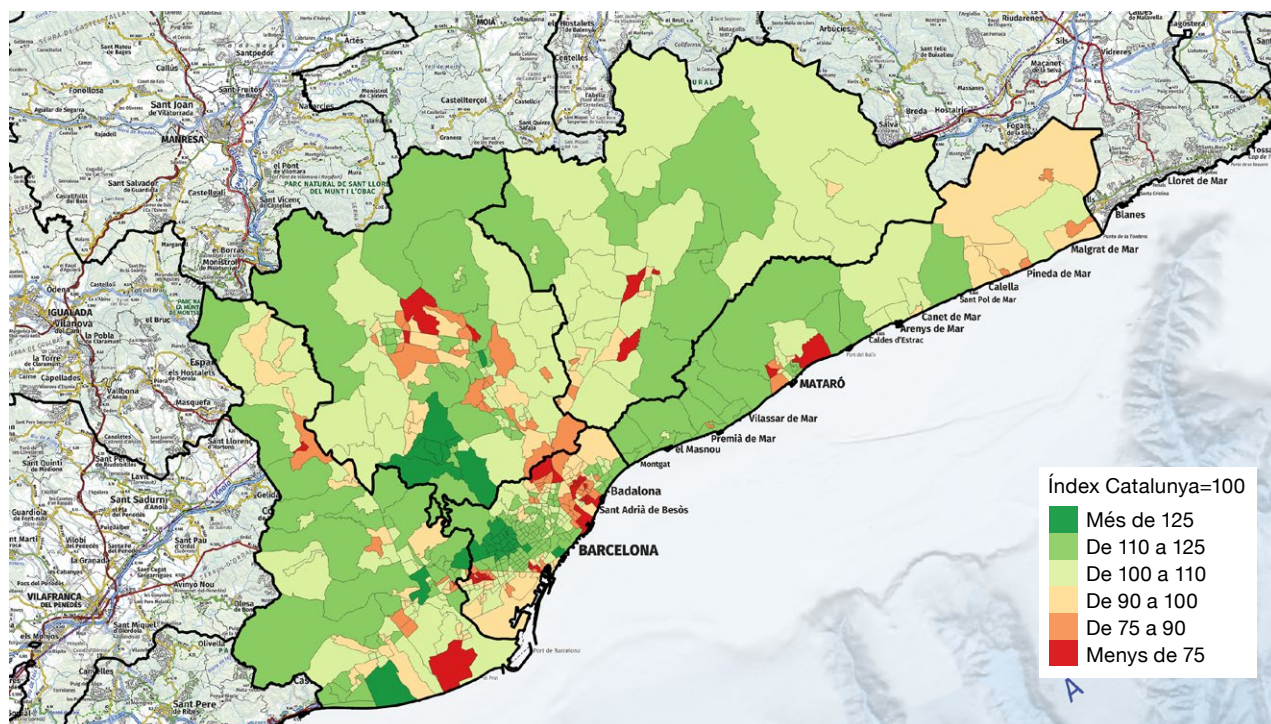
**Taula 7. Nombre d'agrupacions censals segons nivell socioeconòmic, per àmbits del pla territorial. 2018**

	Nivell socioeconòmic						Total
	Molt baix	Baix	Mitjà baix	Mitjà alt	Alt	Molt alt	
Metropolità	41	69	103	155	173	35	576
Baix Llobregat	3	8	25	37	31	3	107
Barcelonès	28	33	42	57	88	24	272
Maresme	3	7	9	9	20	0	48
Vallès Occidental	3	19	19	32	25	8	106
Vallès Oriental	4	2	8	20	9	0	43
Comarques Gironines	10	26	16	15	7	1	75
Camp de Tarragona	6	13	13	13	5	0	50
Terres de l'Ebre	2	7	8	0	0	0	17
Ponent	5	11	12	6	1	0	35
Comarques Centrals	3	4	13	17	1	0	38
Alt Pirineu i Aran	0	1	4	4	0	0	9
Penedès	1	10	17	21	4	0	53
<b>Catalunya</b>	<b>68</b>	<b>141</b>	<b>186</b>	<b>231</b>	<b>191</b>	<b>36</b>	<b>853</b>

Font: Idescat. Índex socioeconòmic territorial.

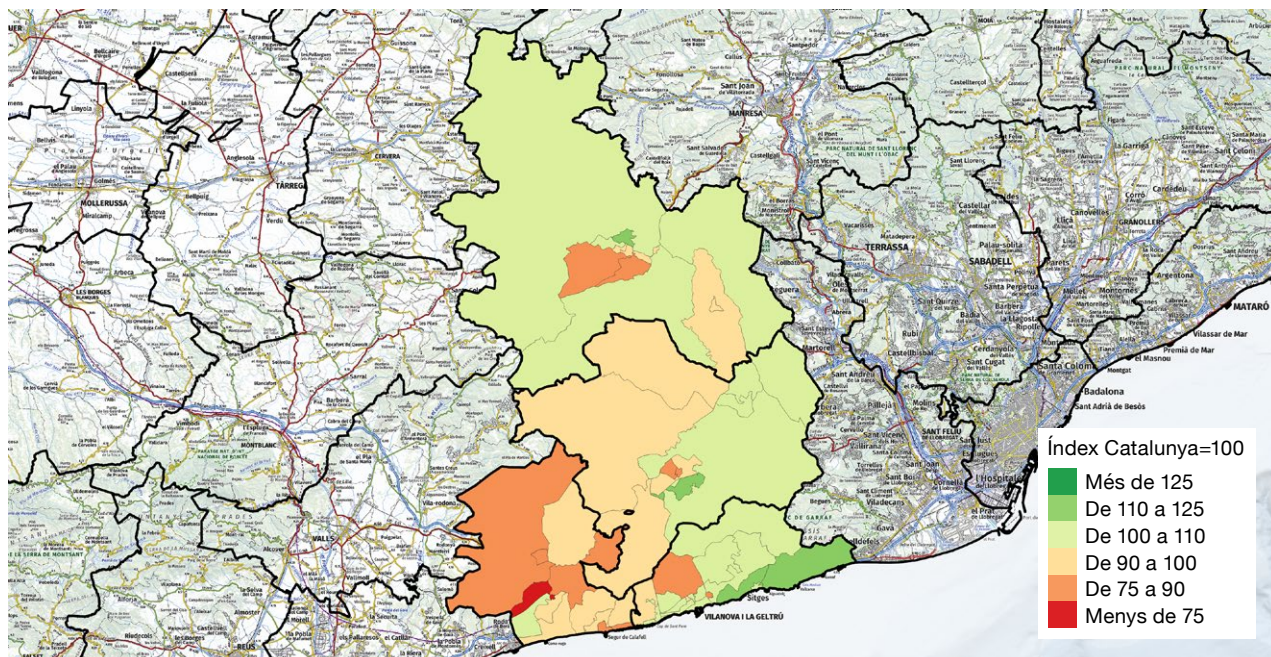
En l'àmbit Metropolità s'observa major presència d'agrupacions censals en els nivells superiors a la mitjana (mitjà alt, alt o molt alt) que en els inferiors (mitjà baix, baix o molt baix), mentre que a cada un dels altres àmbits territorials són més freqüents les agrupacions censals en nivells inferiors a la mitjana.

En l'àmbit Metropolità les agrupacions censals més freqüents són les de nivell socioeconòmic alt i mitjà alt (173 i 155 respectivament). Aquesta característica es compleix també en cada una de les 5 comarques metropolitanes. Tanmateix, s'observen diferències entre les comarques de l'àmbit metropolità. El Barcelonès i el Maresme es caracteritzen perquè les agrupacions censals de nivell socioeconòmic alt són les més freqüents (88 al Barcelonès i 20 al Maresme). En canvi, a les comarques del Baix Llobregat (37), Vallès Occidental (32) i Vallès Oriental (20) les agrupacions censals més freqüents són les nivell socioeconòmic mitjà alt.

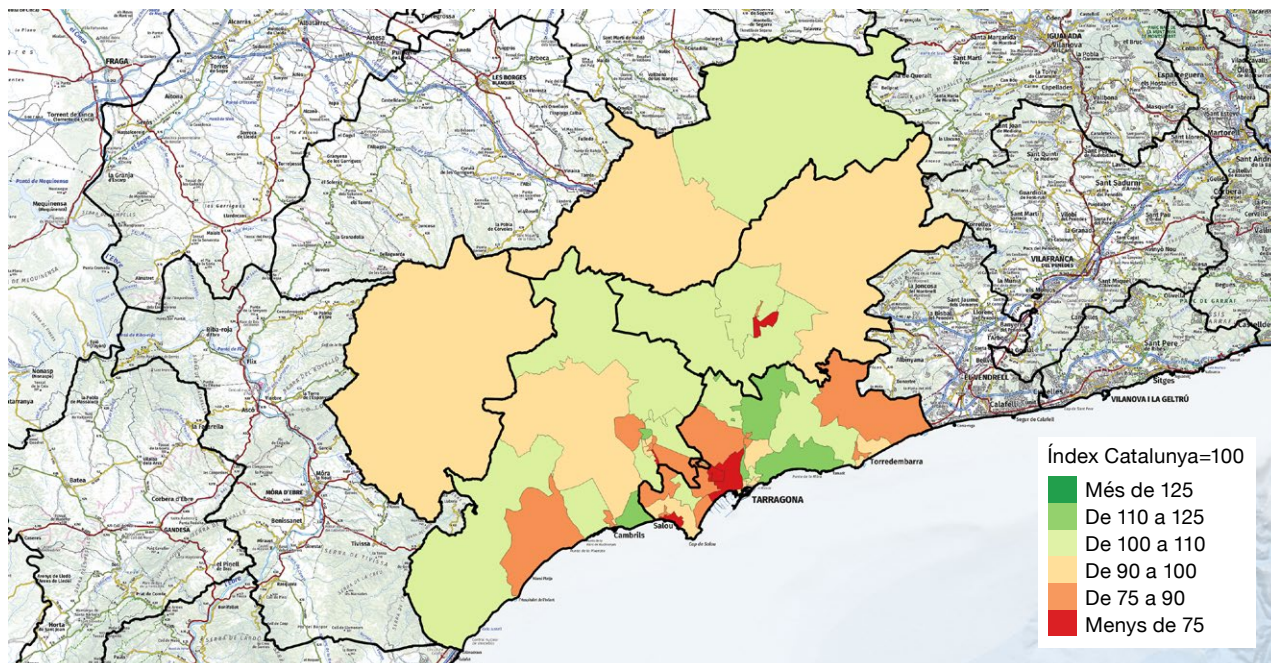


Un conjunt d'àmbits territorials es caracteritzen per tenir la majoria de les agrupacions censals en els nivells intermedis, mitjà baix i mitjà alt. Es tracta del Penedès (38 de les 53 agrupacions censals), el Camp de Tarragona (26 de 50), les Comarques Centrals (30 de 38) i l'Alt Pirineu i Aran (8 de 9). A més, en tots aquests àmbits territorials hi ha més agrupacions censals en el nivell inferior (baix i molt baix) que en el nivell superior (alt i molt alt).

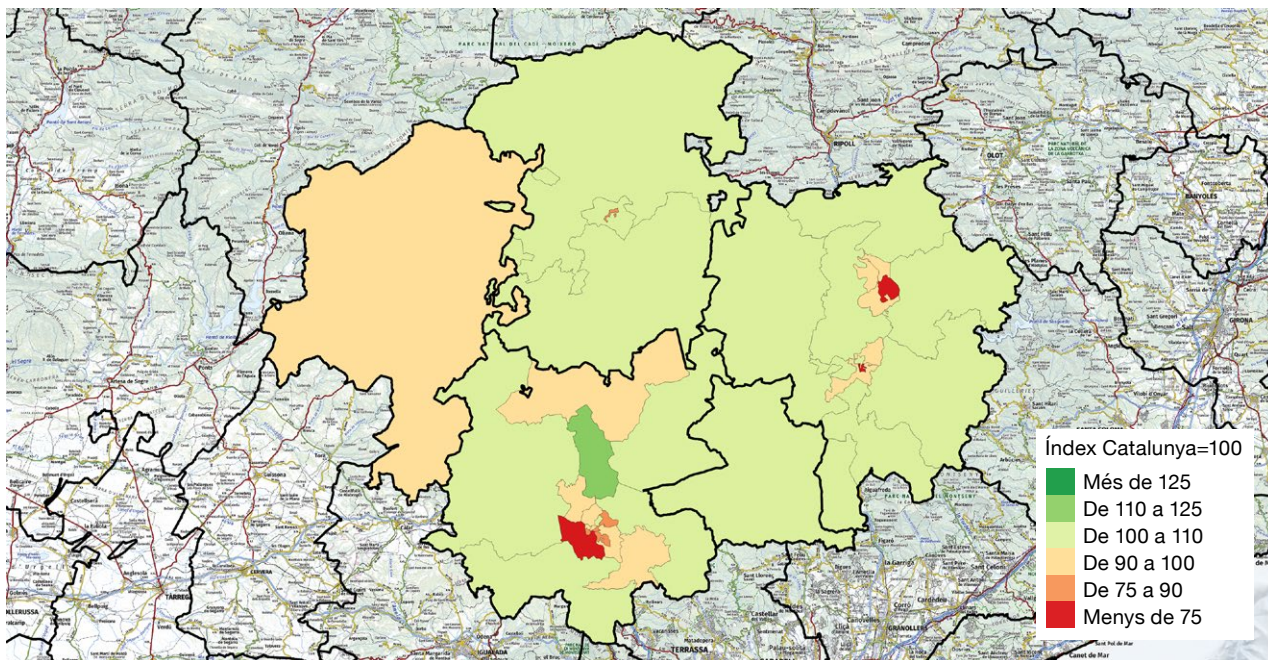
Al Penedès, el nivell socioeconòmic molt baix es localitza a una agrupació censal del Vendrell, i l'alt a agrupacions censals d'Igualada, Sant Sadurní d'Anoia, Sitges i Vilafranca del Penedès.



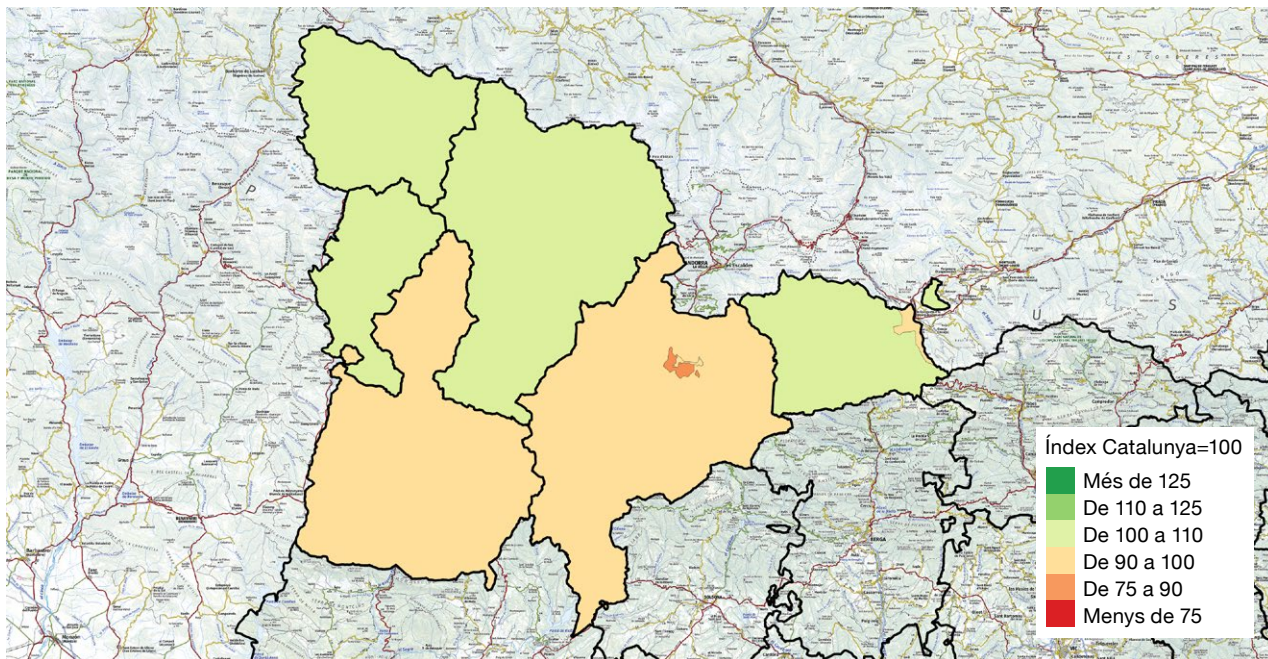
Al Camp de Tarragona el nivell socioeconòmic molt baix es localitza a agrupacions censals de Reus, Salou, Tarragona i Valls, i l'alt a agrupacions censals de Cambrils, Reus i Tarragona. Es constata que a l'interior dels municipis de Reus i Tarragona és on hi ha els majors contrastos.



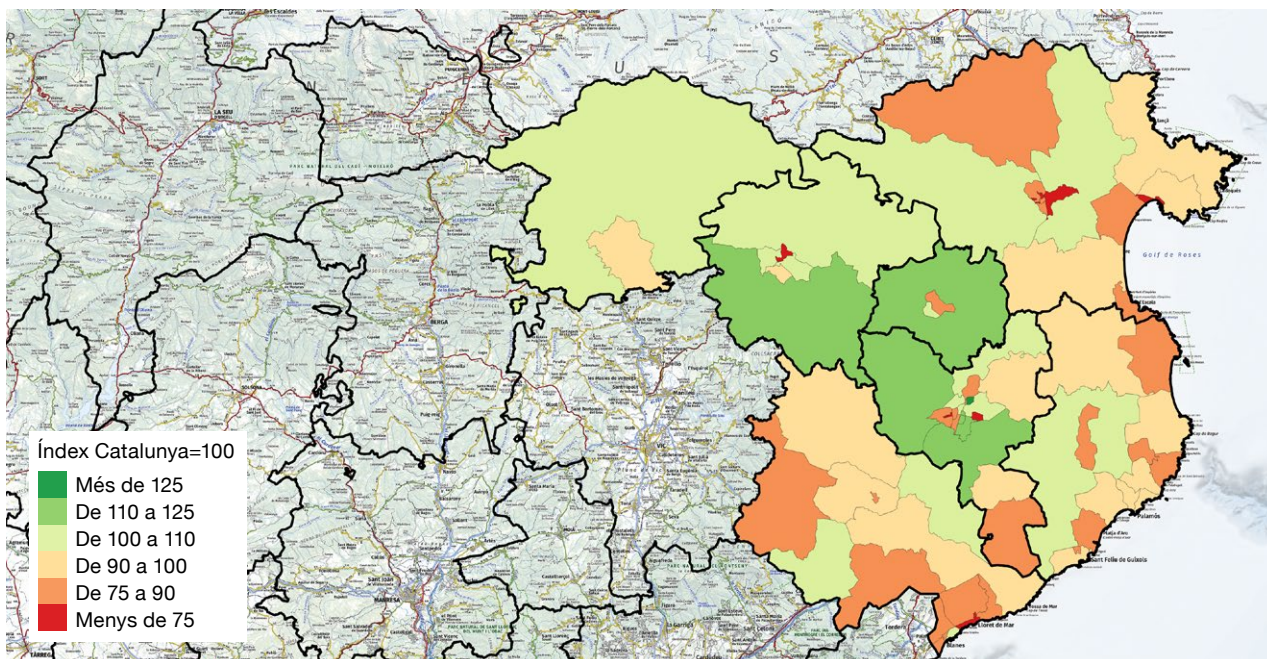
A les Comarques Centrals el nivell socioeconòmic molt baix es localitza a agrupacions censals de Manlleu, Manresa i Vic, i l'alt a l'agrupació censal Bages Centre (Santpedor).



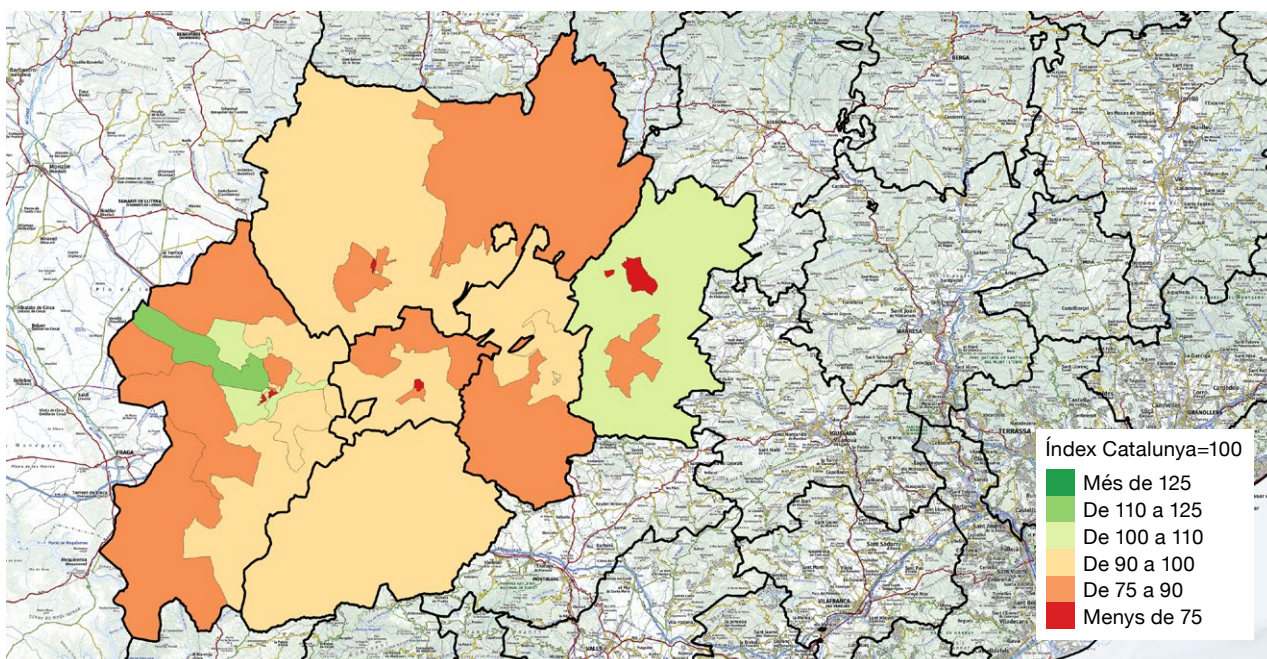
A l'Alt Pirineu i Aran 8 agrupacions censals estan al nivell mitjà baix o mitjà alt, i només hi ha una agrupació censal de la Seu d'Urgell al nivell baix.



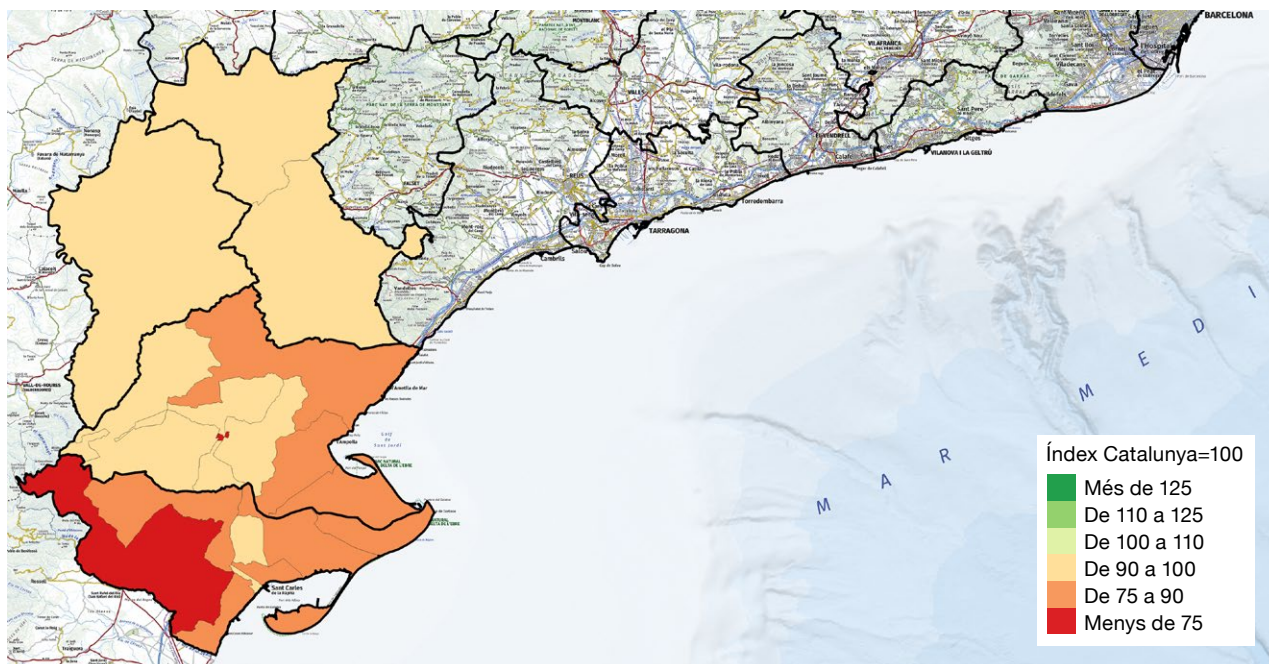
Les Comarques Gironines es caracteritzen per tenir la majoria de les seves agrupacions censals en els nivells socioeconòmics baix i mitjà baix: 42 de les 75 agrupacions censals estan en aquests nivells. El nivell socioeconòmic molt baix es localitza a agrupacions censals de Figueres, Girona, Lloret, Olot, Roses i Salt, i l'alt a Garrotxa Sud (Vall d'en Bas), Gironès Oest i Nord-Oest (Bescanó), Gironès Centre (Quart), Pla de l'Estany (sense Banyoles) i una agrupació censal de Girona.



Una situació anàloga s'observa a l'àmbit de Ponent, amb 23 de les 35 agrupacions censals als decils inferiors. El nivell socioeconòmic molt baix es localitza a agrupacions censals de Balaguer, Guissona, Lleida i Mollerussa, i l'alt a una agrupació censal de Lleida.



Les Terres de l'Ebre, a més de tenir la majoria de les agrupacions censals al nivell baix (15 de 17), no en tenen cap en el nivell mitjà alt o alt, fet que determina que aquest territori sigui en conjunt el de nivell socioeconòmic més baix de Catalunya. Montsià Sud-Oest (Ulldecona - la Sénia) i una agrupació censal de Tortosa tenen nivell socioeconòmic molt baix.



En els 11 municipis majors de 100.000 habitants viuen més de 3,3 milions d'habitants, més del 40% de la població de Catalunya. En aquests municipis s'hi han definit un total de 374 agrupacions censals, de les quals 190 a Barcelona i 184 al conjunt dels altres 10 municipis. Si bé en el conjunt d'aquests municipis les agrupacions censals més nombroses són les corresponents als nivells alt i mitjà alt, s'observa la presència important d'agrupacions censals de tots els nivells, des del molt baix fins al molt alt.

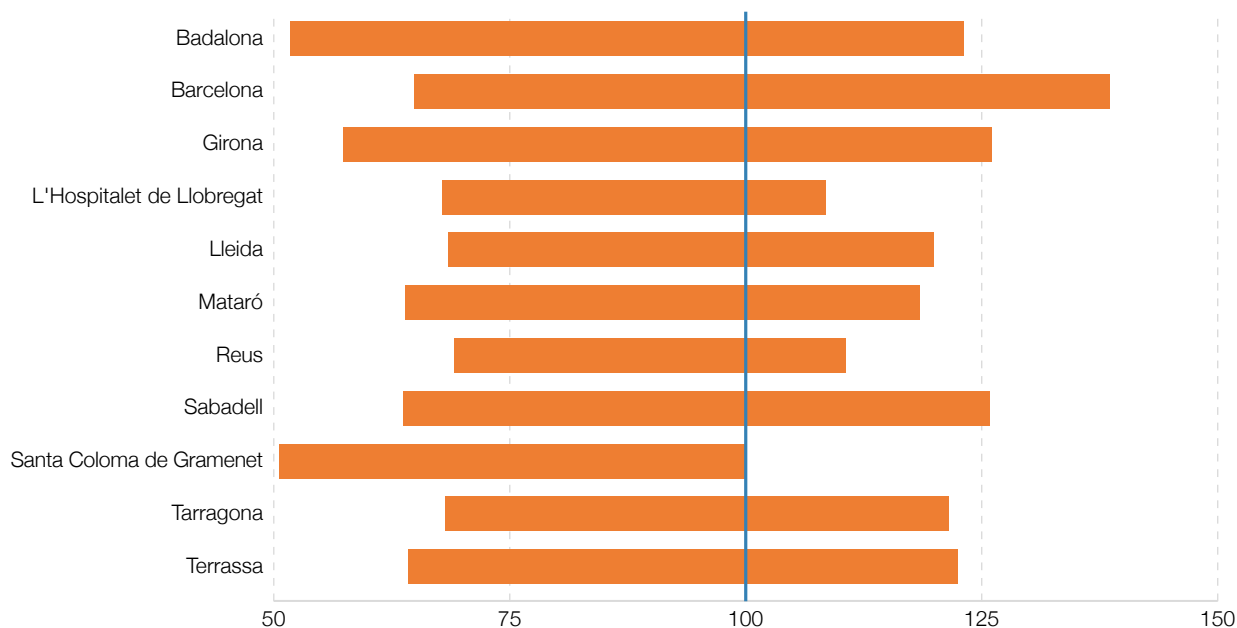
En particular, en els municipis de 100.000 habitants el 10,7% de les agrupacions censals (40 de 374) són de nivell molt baix, mentre que a la resta de Catalunya la proporció és del 5,8% (28 de 479). Quant a les agrupacions censals de nivell molt alt, en els municipis de 100.000 habitants i més són el 7% (26 de 374) i a la resta de Catalunya són el 2,1% (10 de 479). Aquest fet ens confirma la importància de definir unitats territorials inframunicipals, ja que permeten una millor identificació de les diferències socioeconòmiques existents a l'interior dels municipis, que poden arribar a ser tant o més importants que les diferències existents entre municipis.

**Taula 8. Nombre d'agrupacions censals segons nivell socioeconòmic. Municipis de més de 100.000 habitants. 2018**

	Molt baix	Baix	Mitjà baix	Mitjà alt	Alt	Molt alt	Total
Badalona	6	8	4	5	7	0	30
Barcelona	7	15	21	42	81	24	190
Girona	1	3	0	3	3	1	11
L'Hospitalet de Llobregat	8	6	9	8	0	0	31
Lleida	2	2	4	3	1	0	12
Mataró	3	2	3	3	3	0	14
Reus	1	4	3	2	1	0	11
Sabadell	1	7	4	2	7	1	22
Santa Coloma de Gramenet	6	3	7	0	0	0	16
Tarragona	3	1	4	2	2	0	12
Terrassa	2	5	6	7	5	0	25
<b>Municipis de 100.000 habitants o més</b>	<b>40</b>	<b>56</b>	<b>65</b>	<b>77</b>	<b>110</b>	<b>26</b>	<b>374</b>

Font: Idescat. Índex socioeconòmic territorial.

**Gràfic 3. IST màxim i mínim de les agrupacions censals (índex Catalunya=100). Municipis de més de 100.000 habitants**



Barcelona es caracteritza per tenir la majoria de les seves agrupacions censals en els nivells socioeconòmics alt i mitjà alt: 123 de les 190 agrupacions censals estan en aquests nivells, a les quals cal afegir 24 unitats territorials en el nivell molt alt. L'alt nombre d'agrupacions censals d'unitats territorials definides a Barcelona permet detectar també l'existència de 22 unitats territorials de nivells socioeconòmics baix o molt baix. En particular, Barcelona és el segon municipi amb més agrupacions censals en el nivell molt baix, un total de 7: Barcelona 3 (la Riereta), Barcelona 178 (el Besòs Mar), Barcelona 146 (Torre Baró, Ciutat Meridiana i Vallbona), Barcelona 147 (la Trinitat Vella), Barcelona 5 (Ponent), Barcelona 1 (el Liceu i les Drassanes) i Barcelona 4 (el Pedró).



Girona és l'altre municipi que té la majoria de les agrupacions censals (6 de les 11) en els nivells socioeconòmics alt i mitjà alt. Té una agrupació censal de nivell molt alt (Montjuïc), però també en té una de nivell socioeconòmic molt baix, Girona 2 (la Font de la Pólvora - Vila-roja).

Lleida, Mataró i Terrassa es caracteritzen per tenir la majoria de les agrupacions censals en els nivells socioeconòmics mitjà baix i mitjà alt. La resta d'unitats territorials estan majoritàriament en els nivells baix i molt baix però també n'hi ha alguna en nivell alt i també en nivells baix i molt baix. En el nivell molt baix n'hi ha dues a Lleida, Lleida 5 (Centre Històric, Rambla de Ferran-Estació) i Lleida 8 (Mariola), tres a Mataró, Mataró 5 (Escorxador - el Palau), Mataró 7 (Rocafonda) i Mataró 12 (Cerdanyola Sud) i dues a Terrassa, Terrassa 6 (Ca n'Anglada) i Terrassa 24 (Sant Llorenç).

L'Hospitalet de Llobregat es caracteritza per tenir la majoria de les agrupacions censals en els nivells socioeconòmics mitjà baix i mitjà alt (17 de 31). La resta de les agrupacions censals estan en nivells baix i molt baix, però a diferència dels 3 municipis anteriors, no n'hi ha cap en nivells alt o molt alt. L'Hospitalet de Llobregat és el municipi amb més agrupacions censals de nivell molt baix, un total de vuit: l'Hospitalet de Llobregat 7 (la Pubilla Cases - Can Vidalet), l'Hospitalet de Llobregat 8 (la Pubilla Cases - la Bòbila), l'Hospitalet de Llobregat 10 (la Florida - Plaça de la Llibertat), l'Hospitalet de Llobregat 11 (la Florida - Parc dels Ocellets), l'Hospitalet de Llobregat 13 (les Planes - el Parc), l'Hospitalet de Llobregat 14 (les Planes - Avinguda de Catalunya), l'Hospitalet de Llobregat 15 (Collblanc - Centre - Vallparda) i l'Hospitalet de Llobregat 20 (la Torrassa - el Parc).

Reus es caracteritza per tenir la majoria de les agrupacions censals en els nivells socioeconòmics baix i mitjà baix (7 d'11). En el nivell molt baix n'hi ha una, Reus 9 (Fortuny, Juroca, Montserrat).

Badalona es caracteritza per una gran heterogeneïtat, ja que té moltes agrupacions censals en els nivells socioeconòmics baix i molt baix (14), però a la vegada moltes en els nivells alt i mitjà alt (12). En el nivell molt baix n'hi ha sis: Badalona 7 (Sant Roc Sud-Est - la Mora - el Remei), Badalona 8 (Sant Roc Est - sector Plaça Roja), Badalona 9 (Sant Roc Oest - sector Plaça de Camarón de la Isla), Badalona 10 (Artigas), Badalona 16 (la Salut Centre) i Badalona 19 (la Pau).

A Sabadell també hi ha gran heterogeneïtat, amb 7 agrupacions censals en el nivell alt, però també 7 en el nivell baix, més que en els nivells mitjans (4 al nivell mitjà baix i 2 al nivell mitjà alt). En el nivell molt baix n'hi ha una, Sabadell 7 (Can Puiggener).

A Santa Coloma de Gramenet i Tarragona predominen les agrupacions censals de nivell mitjà baix i molt baix. En aquest últim nivell n'hi ha sis a Santa Coloma de Gramenet: Santa Coloma de Gramenet 3 (Can Mariner), Santa Coloma de Gramenet 12 (Rambla del Fondo), Santa Coloma de Gramenet 13 (el Fondo Alt), Santa Coloma de Gramenet 14 (Santa Rosa - Pirineus), Santa Coloma de Gramenet 15 (Santa Rosa - Pont de Potosí) i Santa Coloma de Gramenet 16 (el Raval - Safaretjos). I a Tarragona n'hi ha tres: Tarragona 7 (Torreforta i Barris Adjacents), Tarragona 8 (Campclar) i Tarragona 9 (Bonavista).

La classificació dels territoris en 6 nivells socioeconòmics (molt baix, baix, mitjà baix, mitjà alt, alt i molt alt) inclou una conceptualització prèvia, tant pel nombre de nivells que es defineixen (per què 6 nivells?) com per la delimitació de cada nivell en termes d'IST (per què el nivell baix correspon als valors d'IST de 75 a 90?).

Una eina alternativa per analitzar globalment el nivell socioeconòmic dels territoris és mitjançant l'IST expressat en decils. El primer decil correspon al 10% de les agrupacions censals amb nivell socioeconòmic més baix, i en l'altre extrem el desè decil correspon al 10% de les agrupacions censals amb nivell socioeconòmic més alt. Aquesta classificació és més objectiva, ja que no requereix determinar prèviament quants nivells socioeconòmics existeixen, ni com es delimita cada nivell. També és una classificació independent de la metodologia i l'escala utilitzades per definir i mesurar l'IST i, per tant, és una classificació més comparable amb altres indicadors que es puguin definir a nivell territorial. En el web de l'Idescat es difonen els resultats territorials classificats per decils de l'IST i per decils dels seus components.

## 6.2. Components de l'IST per agrupacions censals

L'índex socioeconòmic territorial és un índex sintètic que es calcula a partir de 6 indicadors: població ocupada, treballadors de baixa qualificació, població amb estudis baixos, població jove sense estudis secundaris postobligatoris, població estrangera i renda mitjana per persona. Tant aquests 6 indicadors com l'IST es defineixen i calculen inicialment com a indicadors estandarditzats (mitjana 0 i variància 1). D'aquesta manera estan unificats quant a escala i es poden comparar i combinar adequadament. Posteriorment se'ls aplica una transformació per convertir-los a una escala on Catalunya té el valor 100. Amb aquesta transformació cada indicador té una mitjana de valor 100.

Els resultats de l'índex socioeconòmic territorial que es difonen inclouen tant el valor de l'índex sintètic, l'IST, com els dels 6 indicadors que el componen. S'analitza a continuació les característiques que presenten aquests 6 indicadors en el conjunt de les 853 agrupacions censals de Catalunya. Els 6 indicadors són comparables perquè tenen distribucions amb la mateixa mitjana i la mateixa variància. Però al mateix temps cada un té característiques pròpies quant a major o menor concentració entorn de la moda i la mitjana, simetria o asimetria de la distribució, i cues de la distribució corresponents als valors extrems.

**Taula 9. Nombre d'agrupacions censals segons nivell dels indicadors socioeconòmics. Catalunya. 2018.**

	Població ocupada	Treballadors de baixa qualificació	Població amb estudis baixos	Joves sense estudis postobligatoris	Estrangers de països de renda baixa o mitjana	Renda mitjana per persona	IST
Molt baix	59	19	40	44	0	9	68
Baix	131	228	185	180	204	201	141
Mitjà baix	179	216	216	182	297	285	186
Mitjà alt	287	197	195	213	185	197	231
Alt	191	153	177	179	94	94	191
Molt alt	6	40	40	55	73	67	36
<b>Total</b>	<b>853</b>	<b>853</b>	<b>853</b>	<b>853</b>	<b>853</b>	<b>853</b>	<b>853</b>

Font: Idescat. Índex socioeconòmic territorial.

L'indicador relatiu a la població ocupada mostra una gran concentració en els valors centrals: en els nivells mitjà baix i mitjà alt es troben més de la meitat de les agrupacions censals. S'observa també un desplaçament cap a la dreta: els nivells més freqüents són mitjà alt i alt, i hi ha més agrupacions censals amb valor superior a la mitjana (484) que amb valor inferior (369). És l'indicador que mostra una major cua de la distribució per l'esquerra, amb 59 agrupacions censals en el nivell molt baix (molt poca població ocupada).

L'indicador corresponent a treballadors de baixa qualificació té una distribució més aplanada, ja que menys de la meitat de les agrupacions censals estan en valors propers a la mitjana de Catalunya (nivells mitjà baix i mitjà alt). S'observa un desplaçament cap a l'esquerra: els nivells més freqüents són baix i mitjà baix. D'altra banda, hi ha més territoris amb valors molt alts (molta proporció de treballadors manuals) que amb valors molt baixos.

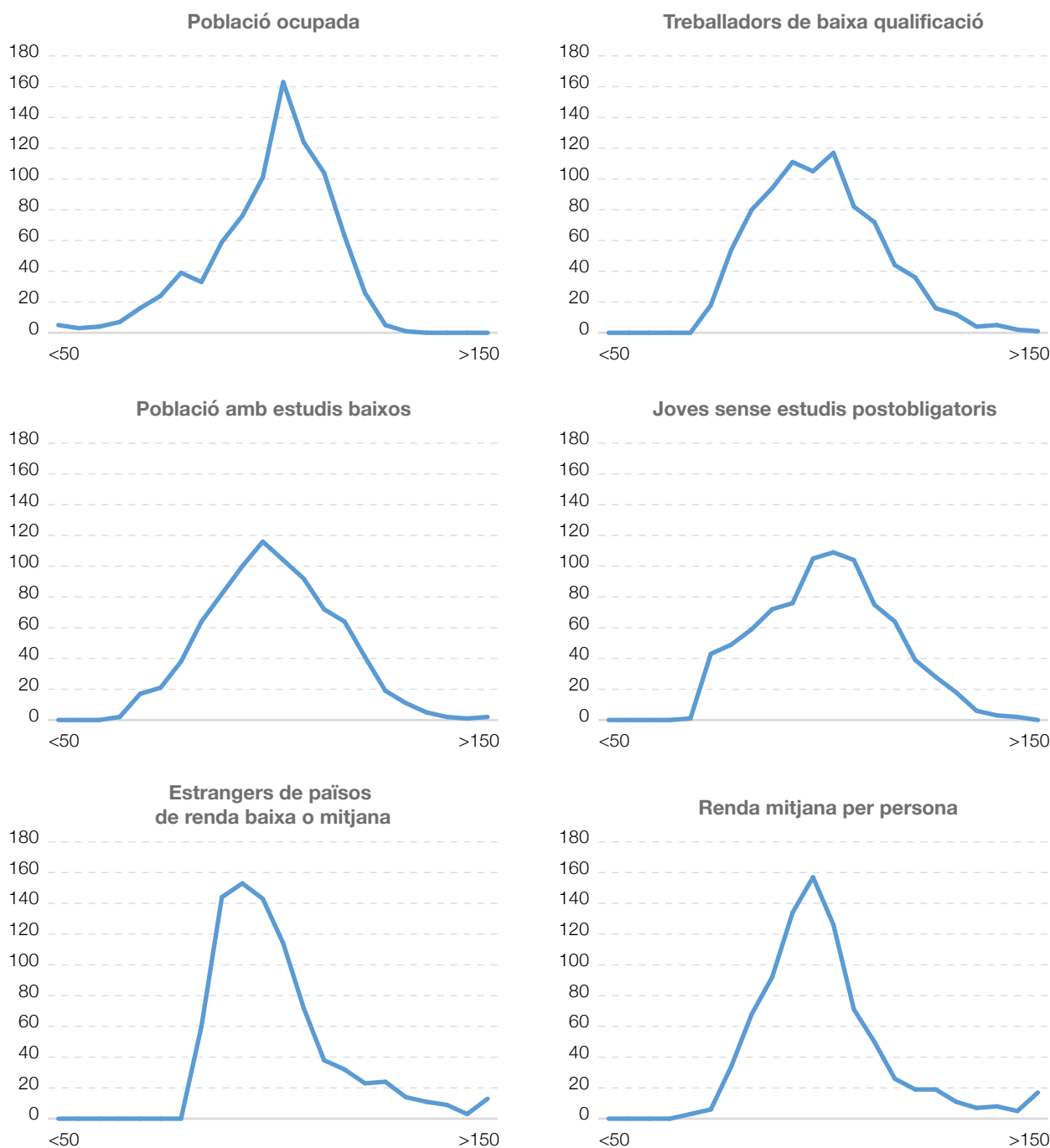
Els indicadors corresponents a població amb estudis baixos i població jove sense estudis postobligatoris mostren un comportament semblant entre ells. La distribució és aplanada, amb menys de la meitat de les agrupacions censals en els nivells mitjà baix i mitjà alt, i està centrada en els nivells mitjà baix i mitjà alt. L'indicador relatiu als estudis baixos és el que presenta una distribució més simètrica, amb tantes agrupacions censals en el nivell molt baix com en el nivell molt alt.

L'indicador relatiu als estrangers de països de renda baixa o mitjana mostra un fort desplaçament cap a l'esquerra, amb la majoria de les agrupacions censals en els nivells baix i molt baix. És l'indicador que mostra

una major cua de la distribució per la dreta, amb 73 agrupacions censals en el nivell molt alt (molta població estrangera), i fins i tot hi ha un repunt en els valors alts extrems (indicador superior a 150).

L'indicador relatiu a la renda mitjana per persona mostra un fort desplaçament cap a l'esquerra: els nivells més freqüents són baix i mitjà baix, i hi ha més agrupacions censals amb valor inferior a la mitjana (495) que amb valor superior (358). En paral·lel es confirma l'asimetria a la dreta pròpia de les distribucions de renda, amb unes poques unitats que tenen una renda molt elevada: 67 agrupacions censals en el nivell molt alt i un repunt en els valors alts extrems (indicador superior a 150).

**Gràfic 4. Distribució de les agrupacions censals segons indicadors socioeconòmics. Catalunya índex=100. 2018**



### 6.3. Evolució temporal de l'IST per agrupacions censals

El projecte de l'índex socioeconòmic territorial ofereix inicialment els valors de l'índex sintètic per als anys 2015, 2016, 2017 i 2018, fet que permet analitzar l'evolució temporal dels resultats. Es procedeix a comparar els resultats del 2018 amb els del 2015.

Les dades de la distribució del nivell socioeconòmic en les agrupacions censals de Catalunya tenen gran estabilitat entre els anys 2015 i 2018, tot i que s'observen alguns canvis.

Del 2015 al 2018 es produeix un augment territorial del nivell socioeconòmic. Un total de 84 agrupacions censals, el 10% del total, han variat de nivell socioeconòmic. D'aquestes, 65 han passat a un grup de nivell socioeconòmic superior, mentre que 19 han passat a un grup inferior. El 2018 el nivell molt baix té 2 agrupacions censals menys que el 2015, el nivell baix en té 10 menys, el nivell mitjà baix en té 2 més, el nivell mitjà alt en té 13 menys i el nivell molt alt en té una menys. En canvi, el nivell alt guanya 24 agrupacions censals.

La preeminència el 2015 del nivell socioeconòmic mitjà alt seguit del mitjà baix té un desplaçament a l'alça el 2018, de manera que el nivell socioeconòmic mitjà alt continua sent el més freqüent però seguit ara del nivell alt.

**Taula 10. Agrupacions censals segons nivell socioeconòmic. Catalunya. 2015 i 2018**

		2018					Total	
		Molt baix	Baix	Mitjà baix	Mitjà alt	Alt		Molt alt
2015	Molt baix	64	6				<b>70</b>	
	Baix	4	133	14			<b>151</b>	
	Mitjà baix		2	164	18		<b>184</b>	
	Mitjà alt			8	211	25	<b>244</b>	
	Alt				2	163	2	<b>167</b>
	Molt alt					3	34	<b>37</b>
<b>Total</b>		<b>68</b>	<b>141</b>	<b>186</b>	<b>231</b>	<b>191</b>	<b>853</b>	

Font: Idescat. Índex socioeconòmic territorial.

L'anàlisi dels valors de l'IST per agrupacions censals el 2018 ofereix una fotografia molt semblant a l'obtinguda el 2015, ja que les variacions temporals de cada agrupació censal mesurades en termes d'IST són en general de baixa magnitud. Només 13 agrupacions censals tenen una disminució d'IST de 3 o més unitats, mentre que 18 agrupacions censals tenen un augment d'IST de 3 o més unitats. En les altres 822 agrupacions censals les variacions de l'IST són inferiors a 3 unitats. Caldrà disposar de sèries temporals més llargues per avaluar si es produeixen més canvis territorials.

## 6.4. IST per municipis

L'IST s'ha definit i calculat prioritàriament per agrupacions censals amb l'objectiu d'aportar informació per a unitats territorials de població de 10.000 persones aproximadament. L'IST i els 6 indicadors sociodemogràfics a partir dels qual es calcula també es poden calcular per municipis.

En la definició de les agrupacions censals s'ha establert en 5.000 habitants el mínim de població que havia de tenir cada unitat territorial. Una de les raons és que alguns dels indicadors que intervenen en el càlcul de l'IST no es computen sobre tota la població sinó sobre un subconjunt de la població. És el cas, per exemple, de l'indicador relatiu a la població sense estudis secundaris postobligatoris, calculat sobre la població de 20 a 34 anys, o de l'indicador relatiu als treballadors de baixa qualificació, calculat sobre treballadors no autònoms.

A Catalunya existeixen 947 municipis, amb un volum poblacional i una densitat molt desigual. Aplicant el mateix criteri poblacional que a les agrupacions censals, el valor de l'IST només s'ofereix per als municipis de 5.000 habitants o més, ja que es considera que per sota d'aquest llindar els valors tenen alta variabilitat i baixa fiabilitat. L'any 2018 els municipis majors de 5.000 habitants són 211.

Els 10 municipis majors de 5.000 habitants amb menor nivell socioeconòmic l'any 2018 són Salt (62,8), Ulldecona (64,5), Guissona (66,4), Figueres (74,9), Lloret de Mar (75,2), Alcarràs (76,7), Castelló d'Empúries (76,7), Mollerussa (77,1), Canovelles (77,6) i Constantí (78,3). En l'altre extrem, els 10 municipis majors de 5.000 habitants amb major nivell socioeconòmic són Matadepera (131,6), Tiana (124,9), Sant Cugat del Vallès (124,3), Sant Just Desvern (122,9), Sant Quirze del Vallès (121,7), Alella (121), Teià (119,9), Begues (119,8), Cabriels (119,2) i l'Ametlla del Vallès (118,3).

Si es comparen els valors de l'IST en els municipis de més de 5.000 habitants amb els valors en les agrupacions censals, s'observa que en el conjunt dels municipis els nivells socioeconòmics extrems són molt menys freqüents. D'una banda l'any 2018 el 8% de les agrupacions censals (68 de 853) tenen nivell socioeconòmic molt baix (valors d'IST inferiors a 75), però només el 2,4% dels municipis (4 de 211) estan en aquest nivell. En l'altre extrem, el 4,2% de les agrupacions censals (36 de 853) tenen nivell socioeconòmic molt alt (valors d'IST superiors a 125), però només el 0,5% dels municipis (1 de 211) estan en aquest nivell.

En cada un dels municipis majors de 12.000 habitants s'han definit diverses agrupacions censals de tipus inframunicipal, amb l'objectiu de captar les diferències socioeconòmiques dins dels municipis. Recordem que en els municipis de 12.000 a 23.000 habitants s'han definit dues agrupacions censals per municipi, i en els municipis de més població s'ha definit en terme mitjà una agrupació censal per cada 9.000 habitants. Si les agrupacions censals que s'han definit dins d'un municipi tenen nivell socioeconòmic semblant entre elles, l'IST del conjunt del municipi serà proper a l'IST de les seves agrupacions censals. En canvi, si dins d'un municipi existeixen contrastos socioeconòmics, les seves agrupacions censals tindran valors d'IST més extrems, que es compensaran en considerar el municipi com una sola unitat.

Així, per exemple, al municipi de Barcelona hi ha agrupacions censals amb valors molt baixos, com ara Barcelona 3 (la Riereta) (64,9), Barcelona 178 (el Besòs Mar) (66,2), Barcelona 146 (Torre Baró, Ciutat Meridiana i Vallbona) (69,2) i Barcelona 147 (la Trinitat Vella) (73,4). I també agrupacions censals amb valors molt alts, com ara Barcelona 78 (les Tres Torres) (138,6), Barcelona 82 (Can Castelló, Modolell i Can Ballescar) (136,5) i Barcelona 83 (el Turó Parc) (134,6). El resultat és que el valor de l'IST per al municipi de Barcelona és de 108,9, un valor molt més proper a 100.

Per posar altres exemples, a Terrassa l'IST té un valor de 98,1 però els valors extrems de les seves agrupacions censals són 63,3 a Terrassa 6 (Ca n'Anglada) i 122,5 a Terrassa 3 (Centre - Estació del Nord). I a Sabadell l'IST té un valor de 98,2, però els valors extrems de les seves agrupacions censals són 63,7 a Sabadell 7 (Can Puiggener) i 125,8 a Sabadell 3 (Centre, Museu d'Art-Imperial) per a Sabadell.

A l'interior dels municipis més poblats es poden detectar més diferències de nivell socioeconòmic, ja que s'hi s'han definit més agrupacions censals. Però també es detecten diferències dins dels municipis amb dues agrupacions censals, i en totes les províncies.

Veiem a continuació l'exemple d'un municipi de 15.000 a 20.000 habitants de cada província. L'IST té un valor de 81,5 a Manlleu, i a les seves dues agrupacions censals és de 69,8 i 90,9. A Banyoles l'IST té el valor 91,5 i a les seves agrupacions censals és de 85,7 i 98,0. A Mollerussa l'IST té un valor de 77,1 i a les seves

agrupacions censals és de 68,4 i 85,9. A Amposta l'IST té un valor de 90,0 i a les seves agrupacions censals és de 87,1 i 94,3.

Es pot concloure, per tant, que en els municipis de grandària superior i mitjana el valor municipal de l'IST, considerant el municipi com una unitat, aporta informació limitada en comparació amb la informació més detallada de l'IST en les seves agrupacions censals.

## 6.5. IST per comarques

L'IST s'ha definit i calculat prioritàment per agrupacions censals amb l'objectiu d'aportar informació per a unitats territorials de població de 10.000 persones aproximadament. L'IST i els 6 indicadors sociodemogràfics a partir dels qual es calcula també es poden calcular per comarques.

Les comarques amb menor nivell socioeconòmic l'any 2018 són l'Alt Empordà (84,2), el Montsià (84,6), la Segarra (84,7), el Baix Ebre (86,4) i el Pla d'Urgell (86,5). En l'altre extrem, Aran (107,4) és el territori amb major nivell socioeconòmic, seguit de les comarques del Pallars Sobirà (107), el Baix Llobregat (103,9), el Moianès (103,6) i el Barcelonès (103,3).

Un total de 8 comarques tenen nivell socioeconòmic baix, 23 el tenen mitjà baix i a Aran i les 10 comarques restants és mitjà alt. Cap comarca es troba en els nivells molt baix, alt o molt alt.

Si es comparen els valors de l'IST a les comarques amb els valors en les agrupacions censals, s'observa que a les comarques els nivells socioeconòmics extrems són molt menys freqüents. En efecte, el 80,9% de les comarques i Aran (34 de 42) tenen valors d'IST propers a 100, entre 90 i 110, mentre que en les agrupacions censals aquest percentatge és del 60,7% (518 de 853). L'explicació és que sovint existeixen diferències socioeconòmiques territorials a l'interior de les comarques, i quan es considera la comarca com una unitat aquestes diferències es compensen parcialment.

Es pot arribar a la mateixa conclusió observada en els municipis: considerar la comarca com una unitat aporta informació socioeconòmica limitada en comparació amb la informació més detallada de l'IST en les seves agrupacions censals.

En relació amb els territoris amb nivell socioeconòmic baix en algun dels indicadors, mesurats en base Catalunya=100, el Montsià (81,2) i l'Alt Urgell (81,8) són les comarques amb nivell més baix de població ocupada, i el Pla d'Urgell (117,6) i el Priorat (116,3) són les comarques amb més població de baixa qualificació. Quant als estudis baixos, la Terra Alta (120,1) i la Segarra (118,7) són les que tenen més població, mentre que l'Alt Empordà (120,4) i la Segarra (116,6) són les de major nivell de població jove sense estudis postobligatoris. Pel que fa als estrangers de països de renda baixa o mitjana, la Segarra (130,1) i el Pla d'Urgell (116,5) són les comarques que més en tenen, i el Montsià (84,3) i la Terra Alta (86,5) són les de menor nivell de renda mitjana per persona.

En relació amb els territoris amb nivell socioeconòmic alt en algun dels indicadors, mesurats en base Catalunya=100, el Moianès (115,9) i el Pla de l'Estany (115,7) són les comarques amb nivell més alt de població ocupada, i Aran (87,5) i el Barcelonès (93,7) són els territoris amb menys població de baixa qualificació. Quant als estudis baixos, Aran (88,7) i el Pallars Sobirà (93,2) són les que tenen menys població, i el Pallars Sobirà (88,1) i el Barcelonès (92,7) són les de menor nivell de població jove sense estudis postobligatoris. Quant als estrangers de països de renda baixa o mitjana, el Moianès (90,8) i l'Alt Urgell (88,4) són les comarques que menys en tenen, i el Barcelonès (105,8) i el Ripollès (102,3) són les de major nivell de renda mitjana per persona.

**Taula 11. Índex socioeconòmic territorial i indicadors socioeconòmics (base Catalunya=100). Comarques. 2018**

	Població ocupada	Treballadors de baixa qualificació	Població amb estudis baixos	Joves sense estudis post-obligatoris	Estrangers de països de renda baixa o mitjana	Renda mitjana per persona	IST
Alt Camp	98,3	105,4	103,5	107,0	101,1	94,5	<b>95,0</b>
Alt Empordà	85,1	106,7	115,9	120,4	111,8	90,2	<b>84,2</b>
Alt Penedès	107,2	99,5	101,6	104,7	96,6	97,4	<b>100,0</b>
Alt Urgell	81,8	107,7	104,3	101,7	92,0	88,4	<b>93,1</b>
Alta Ribagorça	98,0	94,9	102,1	99,0	102,9	100,3	<b>100,1</b>
Anoia	100,9	100,3	100,8	107,0	92,7	94,6	<b>98,6</b>
Aran	113,6	87,5	88,7	96,4	103,9	100,0	<b>107,4</b>
Bages	101,6	104,6	104,0	107,2	97,7	98,2	<b>97,0</b>
Baix Camp	90,4	100,5	102,1	106,6	103,9	93,8	<b>94,5</b>
Baix Ebre	87,2	111,7	114,4	111,0	105,7	87,5	<b>86,4</b>
Baix Empordà	86,9	105,1	104,8	113,4	108,1	91,7	<b>89,7</b>
Baix Llobregat	108,1	97,6	98,4	99,4	93,3	101,6	<b>103,9</b>
Baix Penedès	84,5	105,8	102,6	114,0	100,3	89,8	<b>90,5</b>
Barcelonès	97,1	93,7	97,6	92,7	104,8	105,8	<b>103,3</b>
Berguedà	98,7	102,6	101,6	100,0	92,9	98,9	<b>99,9</b>
Cerdanya	105,3	100,3	98,8	105,3	99,5	98,6	<b>99,7</b>
Conca de Barberà	107,3	100,2	104,8	101,8	100,2	96,5	<b>99,0</b>
Garraf	91,8	94,4	94,4	103,1	93,6	100,4	<b>101,5</b>
Garrigues	102,9	116,1	112,6	103,0	105,5	90,5	<b>90,9</b>
Garrotxa	111,6	108,0	108,4	105,0	104,2	99,1	<b>96,5</b>
Gironès	102,1	104,2	100,5	105,2	113,6	98,0	<b>95,4</b>
Maresme	99,3	95,9	97,2	101,0	95,7	100,0	<b>101,9</b>
Moianès	115,9	103,8	96,5	102,2	90,8	99,2	<b>103,6</b>
Montsià	81,2	115,6	110,9	109,2	108,5	84,3	<b>84,6</b>
Noguera	100,9	114,0	109,8	109,8	109,5	90,7	<b>89,4</b>
Osona	111,7	111,9	102,4	105,2	104,2	99,4	<b>97,0</b>
Pallars Jussà	93,4	109,0	107,9	93,4	101,5	97,3	<b>96,0</b>
Pallars Sobirà	110,0	97,1	93,2	88,1	95,7	99,8	<b>107,0</b>
Pla de l'Estany	115,7	104,0	102,0	107,1	103,8	98,5	<b>98,9</b>
Pla d'Urgell	101,1	117,6	112,9	111,2	116,5	90,8	<b>86,5</b>
Priorat	101,7	116,3	98,5	102,7	97,5	91,7	<b>95,4</b>
Ribera d'Ebre	88,9	100,7	113,4	103,7	101,2	95,4	<b>93,2</b>
Ripollès	113,9	110,8	105,4	105,0	93,4	102,3	<b>99,5</b>
Segarra	112,1	115,4	118,7	116,6	130,1	94,1	<b>84,7</b>
Segrià	92,8	103,1	104,4	108,5	112,0	94,0	<b>92,0</b>
Selva	85,5	107,6	107,3	115,9	108,0	91,0	<b>87,7</b>
Solsonès	111,8	107,9	106,7	97,4	98,6	92,2	<b>98,1</b>
Tarragonès	82,7	96,3	101,2	108,4	108,5	96,3	<b>93,6</b>
Terra Alta	102,6	109,1	120,1	106,3	99,4	86,5	<b>90,3</b>
Urgell	103,5	112,8	107,1	106,0	112,2	90,6	<b>91,0</b>
Vallès Occidental	105,8	97,5	96,5	101,9	95,1	101,4	<b>103,0</b>
Vallès Oriental	107,2	103,0	98,0	103,0	92,8	99,3	<b>101,5</b>
Mínim	81,2	87,5	88,7	88,1	90,8	84,3	<b>84,2</b>
Màxim	115,9	117,6	120,1	120,4	130,1	105,8	<b>107,4</b>

Font: Idescat. Índex socioeconòmic territorial.





## 7. Conclusions

---

S'ha definit i calculat un índex sintètic per petites àrees (IST) per mesurar el nivell socioeconòmic dels territoris, basat en un conjunt de 6 indicadors d'ocupació, nivell educatiu, immigració i renda. Per a cada territori es calcula un valor expressat com a índex Catalunya=100, on el valor 100 correspon a la mitjana de Catalunya. La font de la informació són els registres administratius, de manera que l'índex es pot calcular en àrees petites i actualitzar amb periodicitat anual.

La creació de l'índex s'ha completat amb la definició d'una divisió de Catalunya en 853 agrupacions censals d'acord amb criteris socioeconòmics. Les agrupacions censals són unes unitats territorials de grandària poblacional homogènia (9.000 habitants de mitjana) i poden ser de tres tipus: barris de municipis grans, municipis de grandària mitjana o agrupació de municipis petits. Aquestes unitats poden proporcionar informació més precisa de les diferències socioeconòmiques territorials existents.

L'anàlisi de l'IST per agrupacions censals mostra dues característiques importants. En primer lloc s'observa un patró territorial amb major nivell socioeconòmic a l'est i el litoral i menor nivell a l'oest i l'interior. En segon lloc s'observa que les agrupacions censals amb nivell socioeconòmic molt baix es localitzen en el nivell inframunicipal, generalment a l'àmbit urbà.

S'ha constatat que les diferències socioeconòmiques són majors quan es mesuren a nivell de petites àrees. La definició d'agrupacions censals inframunicipals i el càlcul de l'IST que s'hi fa han permès quantificar les diferències socioeconòmiques existents a l'interior de cada un dels 100 municipis més poblats de Catalunya, on viuen 6 milions de persones. S'ofereixen també resultats per als municipis i les comarques, però en aquests nivells territorials els contrastos socioeconòmics queden parcialment emmascarats.

L'índex IST pot ser molt útil per a diferents tipus d'usuaris, ja que s'ha constatat l'existència de diferències socioeconòmiques, no només entre municipis, sinó també dins dels municipis. L'índex IST permet identificar les àrees petites amb una situació socioeconòmica més desfavorida. Les administracions públiques poden utilitzar l'índex com a eina auxiliar en la planificació i la gestió, així com identificar les àrees geogràfiques que requereixen majors recursos. Els investigadors poden utilitzar l'índex com a variable auxiliar per als seus models, i analitzar la relació amb variables com la salut o la pobresa.



