

Anàlisi de la Documentació comptable i del negoci de l'any 2016 dels agents d'assegurances vinculats i de les societats d'agència d'assegurances vinculades

Sub-direcció General d'Entitats de Crèdit, Asseguradores i
Mediadors
Àrea de Mediadors d'Assegurances i Perits



Generalitat de Catalunya
Departament de la Vicepresidència
i d'Economia i Hisenda
**Direcció General de Política Financera,
Assegurances i Tresor**



Índex

0. Introducció.....	3
1. Distribució geogràfica.....	4
2. Estructura de l'organització: mitjans personals i materials.....	6
3. Distribució de la cartera d'assegurances en xarxa pròpia i externa.....	8
4. Volum total de negoci intermediat classificat en trams.....	10
5. Distribució de la cartera d'assegurances en vida i no vida.....	12
6. Distribució de la cartera d'assegurances en rams no vida.....	14
7. Distribució de la cartera d'assegurances en rams de vida.....	20
8. Dades comptables.....	22



0. Introducció

Em complau presentar aquest resum de les dades facilitades pels agents d'assegurances vinculats i les agències d'assegurances vinculades sota supervisió de la Direcció General de Política Financera, Assegurances i Tresor.

Com a principals xifres destacarem que, dels 102 agents d'assegurances vinculats, 36 són persones físiques i 66 són persones jurídiques, societats d'agència d'assegurances vinculades. S'emplea un total de 230 persones. Es gestiona un volum total de cartera d'assegurances que ascendeix a 66.338.003,09€, dels quals el 76,79% corresponen a primes d'assegurances no vida.

Quant al marc legal, l'Ordre ECO/326/2011, de 7 de novembre, dels llibres registre i el deure d'informació estadística i comptable i de negoci dels mediadors d'assegurances i reassegurances privades va establir en el seu article 2 que les persones físiques i jurídiques que exerceixen l'activitat d'agència d'assegurances vinculada resten sotmeses a les obligacions comptables i deure d'informació que exigeix el Reial decret 764/2010, d'11 de juny i obligades a trametre a la Direcció General de Política Financera, Assegurances i Tresor per mitjans telemàtics la Documentació comptable i del negoci anual fins al 30 d'abril de l'any següent a què es refereix la informació.

El Decret 255/2015, de 22 de desembre, pel qual s'aprova el Programa anual d'actuació estadística per a l'any 2016, i d'inclusió de noves activitats estadístiques d'interès de la Generalitat en el Pla estadístic de Catalunya inclou sota el títol "Estadística del sector de la mediació d'assegurances privades" dins de l'apartat "Sectors productius" i desenvolupa l'activitat "Estadística del sector financer i d'assegurances", activitat que es va incorporar en l'estadística oficial l'any 2011.

Espero que us sigui d'utilitat la informació que ara posem a la vostra disposició.

El director general

Josep M. Sánchez Pascual

Barcelona,



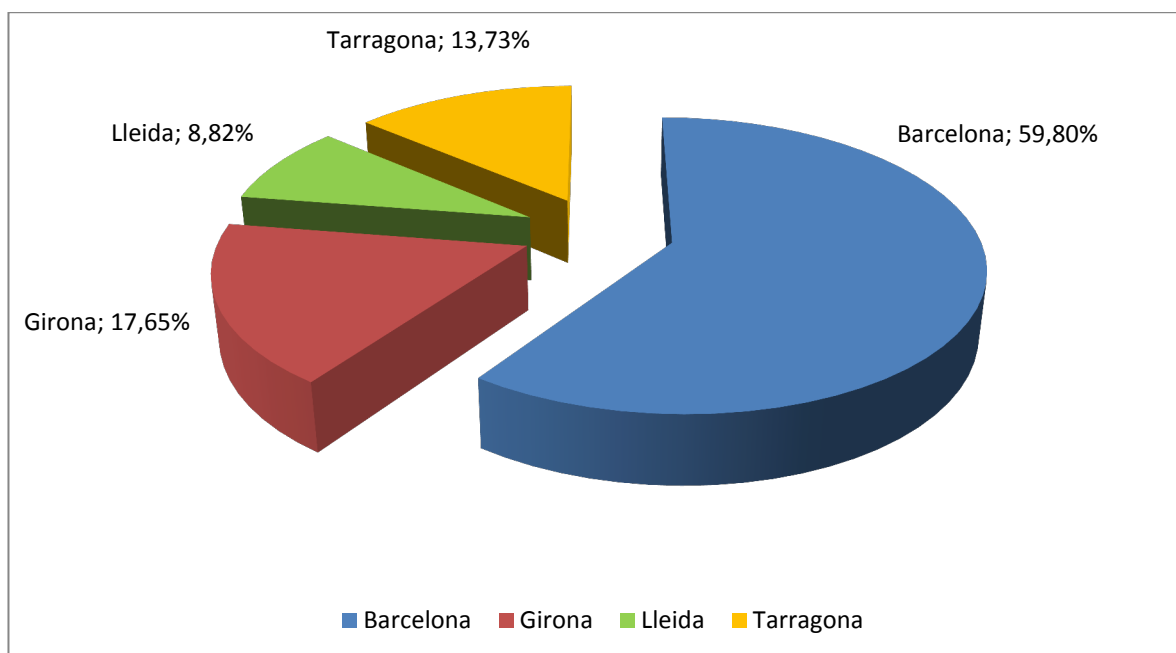
1. Distribució geogràfica

Nombre:

Província	Agents	Societats d'agència	Total
Barcelona	18	43	61
Girona	10	8	18
Lleida	4	5	9
Tarragona	4	10	14
Total	36	66	102

Percentatge sobre el total de Catalunya:

Província	Agents	Societats d'agència	Total
Barcelona	50,00%	65,15%	59,80%
Girona	27,78%	12,12%	17,65%
Lleida	11,11%	7,58%	8,82%
Tarragona	11,11%	15,15%	13,73%
Total	100,00%	100,00%	100,00%





Percentatge atenent a la personalitat de l'empresa:

Província	Persona física: agents	Persona jurídica: Societats d'agència	Total
Barcelona	29,51%	70,49%	100,00%
Girona	55,56%	44,44%	100,00%
Lleida	44,44%	55,56%	100,00%
Tarragona	28,57%	71,43%	100,00%
Total	35,29%	64,71%	100,00%

A Barcelona, Lleida i Tarragona, hi ha un percentatge superior de persones jurídiques respecte a les persones físiques.

En canvi, a Girona, el percentatge entre agents i societats d'agència és diferent, un 55,56% d'ells són persones físiques i un 44,44% són societats d'agència.



2. Estructura de l'organització: mitjans personals i materials

Mitjans personals i formació prèvia

Mitjans personals	Homes	Dones	Nombre total de persones			
			Formació prèvia			Total
			Grup A)	Grup B)	Grup C)	
Òrgan de direcció	70	37	98	5	4	107
Personal empleat	18	70	17	45	26	88
Auxiliar extern	27	6	0	22	11	33
Auxiliar assessor	0	0	0	0	0	0
Altres personals	1	1	0	1	1	2
Total	116	114	115	73	42	230

El model 1 recull la informació de l'estructura de l'organització. Sobre els mitjans personals afectes, es recullen dades sobre el sexe, la formació prèvia i la formació continuada.

En total, 230 persones treballen en aquestes empreses, dels quals 116 són homes (representa el 50,43%) i 114 són dones (representen el 49,57%). En l'òrgan de direcció hi ha 107 persones. El personal empleat queda repartit en 17 persones amb el grup A, 45 persones amb el grup B i 26 persones amb el grup C. Dels auxiliars externs, 33 en total, 22 tenen formació prèvia corresponent al grup B i 11 la formació prèvia corresponent al grup C.

Els requisits de formació estan regulats actualment pel *Real Decreto 764/2010, de 11 de junio, por el que se desarrolla la Ley 26/2006, de 17 de julio, de mediación de seguros y reaseguros privados en materia de información estadístico-contable y del negocio, y de competencia profesional* i per la modificació d'aquest per mitjà del *Real Decreto 1490/2011, de 24 de octubre*.

Les categories de formació establertes per l'article 10 del *Real Decreto 764/2010* són les següents:

Grup A: Agents d'assegurances vinculats i al menys la meitat de les persones integren l'òrgan de direcció i, en tot cas, les persones que exerceixin la direcció tècnica.

Grup B: Empleats dels agents d'assegurances vinculats que exerceixin funcions d'assessorament i assistència als clients i participin directament en la mediació de les assegurances.

Grup C: Auxiliars externs i empleats que desenvolupin funcions auxiliars de captació de clients o de tramitació administrativa, sense prestar assessorament ni assistència als clients en la gestió, execució o formalització dels contractes o en cas de sinistre.



Formació continuada:

Catalunya	Nombre de persones	Nivell*				Hores (Nre.)	Mitjans		Despesa (en €)
		1	2	3	4		Interns	Externs	
Òrgan de direcció	107	8	15	17	25	3.058,30	10	26	9.591,73
Personal empleat	88	12	16	5	14	2.428,00	9	15	6.479,53
Auxiliar extern	33	2	2	1	1	244,00	2	0	0,00
Auxiliar assessor	0	0	0	0	0	0,00	0	0	0,00
Altres personal	2	0	0	0	0	0,00	0	0	0,00
	230					5.730,30			16.071,26

*Nivell de formació continuada:

1: elemental;

2: reciclatge;

3: gestió i administració d'empreses d'agència d'assegurances vinculada i

4: branques i/o productes específics.

Les xifres corresponents als nivells formatius són recomptes de les respostes afirmatives. En els models aquest apartat es pot contestar afirmativament o negativament (S/N). Quant als mitjans interns o externs emprats en la formació, també es tracta d'un recompte, com en el cas dels nivells formatius anterior. En canvi, el nombre d'hores de formació i la despesa en euros reflectida són sumatoris, l'agregat de totes les respostes rebudes.

Majoritàriament, en la formació continuada es fan servir mitjans externs pel que fa a l'òrgan de direcció i per al personal empleat, mitjans interns. En canvi, per al personal auxiliar es fan servir mitjans interns exclusivament.

La despesa total en formació s'eleva a 16.071,26€, amb un total d'hores de 5.730,30. La despesa mitjana per persona és de 69,87€, i el nombre mitjà d'hores de formació per persona és de 24,91 hores.



3. Distribució de la cartera d'assegurances en xarxa pròpia i externa

Volum total de negoci:

	Primes intermediades totals	Xarxa pròpia	Xarxa de distribució externa	
			Auxiliars externs	% auxiliars externs sobre primes totals
Barcelona	42.877.637,22 €	42.713.506,25 €	164.130,97 €	0,38%
Girona	6.922.528,20 €	6.651.074,20 €	271.454,00 €	3,92%
Lleida	6.402.492,42 €	6.402.492,42 €	0,00 €	0,00%
Tarragona	10.135.345,25 €	9.814.614,00 €	320.731,25 €	3,16%
Total	66.338.003,09 €	65.581.686,87 €	756.316,22 €	1,14%

Els agents d'assegurances vinculats poden celebrar contractes mercantils amb auxiliars externs que col·laborin amb ells en la distribució de productes d'assegurança actuant per compte d'aquests mediadors i podran realitzar treballs de captació de la clientela, així com funcions auxiliars de tramitació administrativa, d'acord amb l'establert per l'article 8 de la Llei 26/2006, de 17 de juliol, de mediació d'assegurances i reassurances privades (redacció de la Llei 2/2011, de 4 de març, d'economia sostenible

En la xarxa de distribució externa, es distingeix entre els auxiliars externs i els auxiliars assessors.

Actualment, pocs agents d'assegurances vinculats fan servir aquesta forma de captació de negoci i únicament 7 d'ells declaren dades en l'apartat d'auxiliars externs, malgrat que en l'apartat de mitjans personals consta que n'hi ha 33.

En total, les xifres captades per mitjà dels auxiliars externs representen únicament un 1,14% del total de les primes intermediades, es manté la mateixa tendència de les DEC 2015.



Nova producció:

	Primes intermediades totals	Xarxa pròpia	Xarxa de distribució externa	
			Auxiliars externs	% auxiliars externs sobre primes totals
Barcelona	11.953.685,45 €	11.862.102,01 €	91.583,44 €	0,77%
Girona	1.555.043,39 €	1.496.837,79 €	58.205,60 €	3,74%
Lleida	1.543.363,81 €	1.543.363,81 €	0,00 €	0,00%
Tarragona	3.576.078,99 €	3.518.151,00 €	57.927,99 €	1,62%
Total	18.628.171,64 €	18.420.454,61 €	207.717,03 €	1,12%

En la nova producció, observem la mateixa tendència.

L'aportació dels auxiliars externs a la xifra total de primes intermediades representa únicament el 1,12% del total.



4. Volum total de negoci intermediat classificat en trams

Catalunya

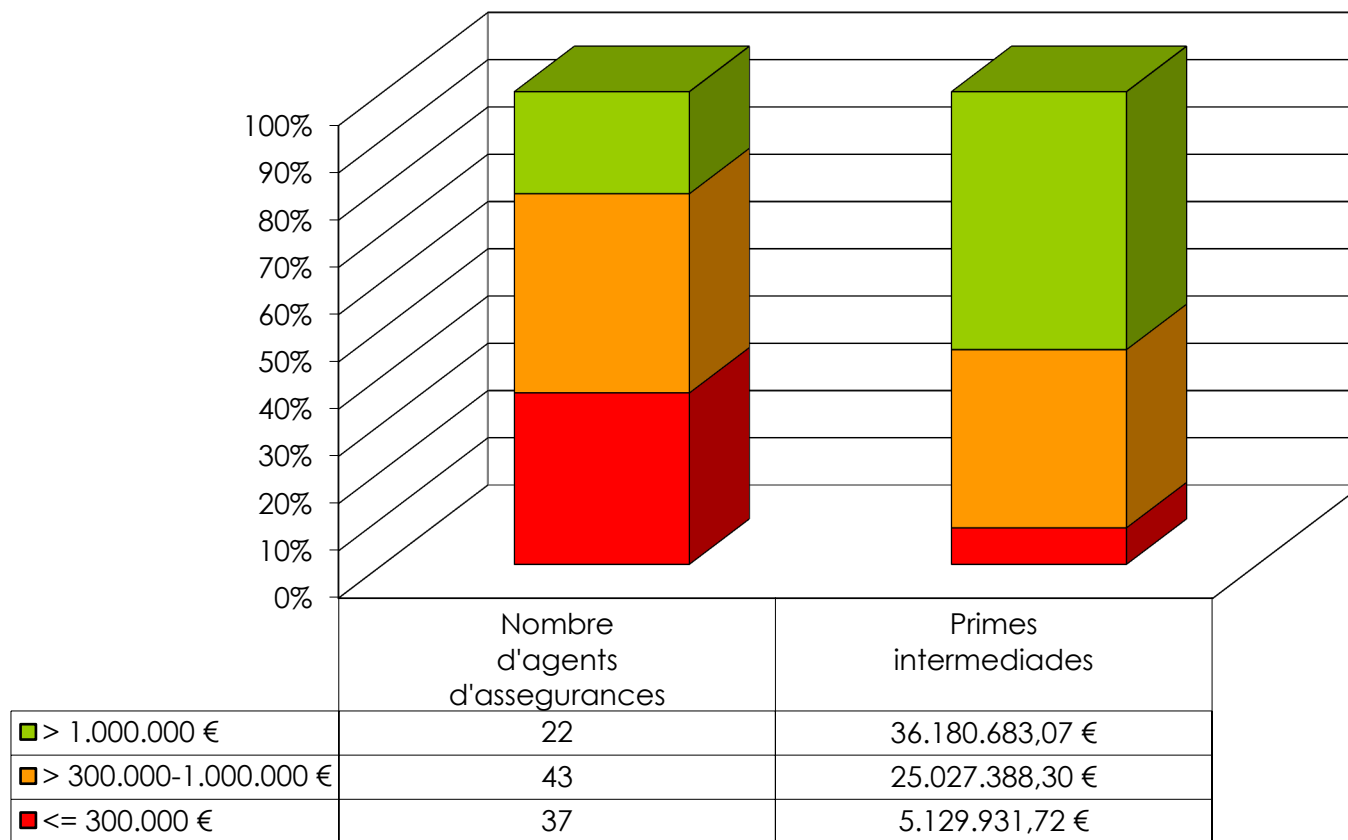
Trams de primes intermediades	Nombre	Nombre acumulat	%	% acumulat	Volum total de primes intermediades	Volum total acumulat de primes intermediades	%	% acumulat
<= 300.000 €	37	37	36,27%	36,27%	5.129.931,72	5.129.931,72	7,73%	7,73%
> 300.000-1.000.000 €	43	80	42,16%	78,43%	25.027.388,30	30.157.320,02	37,73%	45,46%
> 1.000.000 €	22	102	21,57%	100,00%	36.180.683,07	66.338.003,09	54,54%	100,00%
Totals	102		100,00%		66.338.003,09		100,00%	

Per tal d'elaborar aquest quadre s'han agrupat els 102 agents d'assegurances vinculats (persones físiques i persones jurídiques) en tres trams segons el volum total de primes intermediades i s'han acumulat tant el seu nombre com les seves carteres. Després s'ha calculat quin és el pes de cada tram de cartera en l'agregat de totes elles, tant en nombre de mediadors com en volum total de primes intermediades, expressat en percentatge sobre el total. També hi consta el percentatge acumulat, calculat des del tram de menor import fins al tram d'import més elevat.

Així, 80 agents d'assegurances vinculats intermedien carteres iguals o inferiors a 1 milió d'euros, el 78'43% del total, i en volum de cartera representen un 45'46% del total per a aquesta figura.



DEC 2016. Catalunya. Agents d'assegurances vinculats Volum total de negoci intermediat classificat en trams





5. Distribució de la cartera d'assegurances en vida i no vida

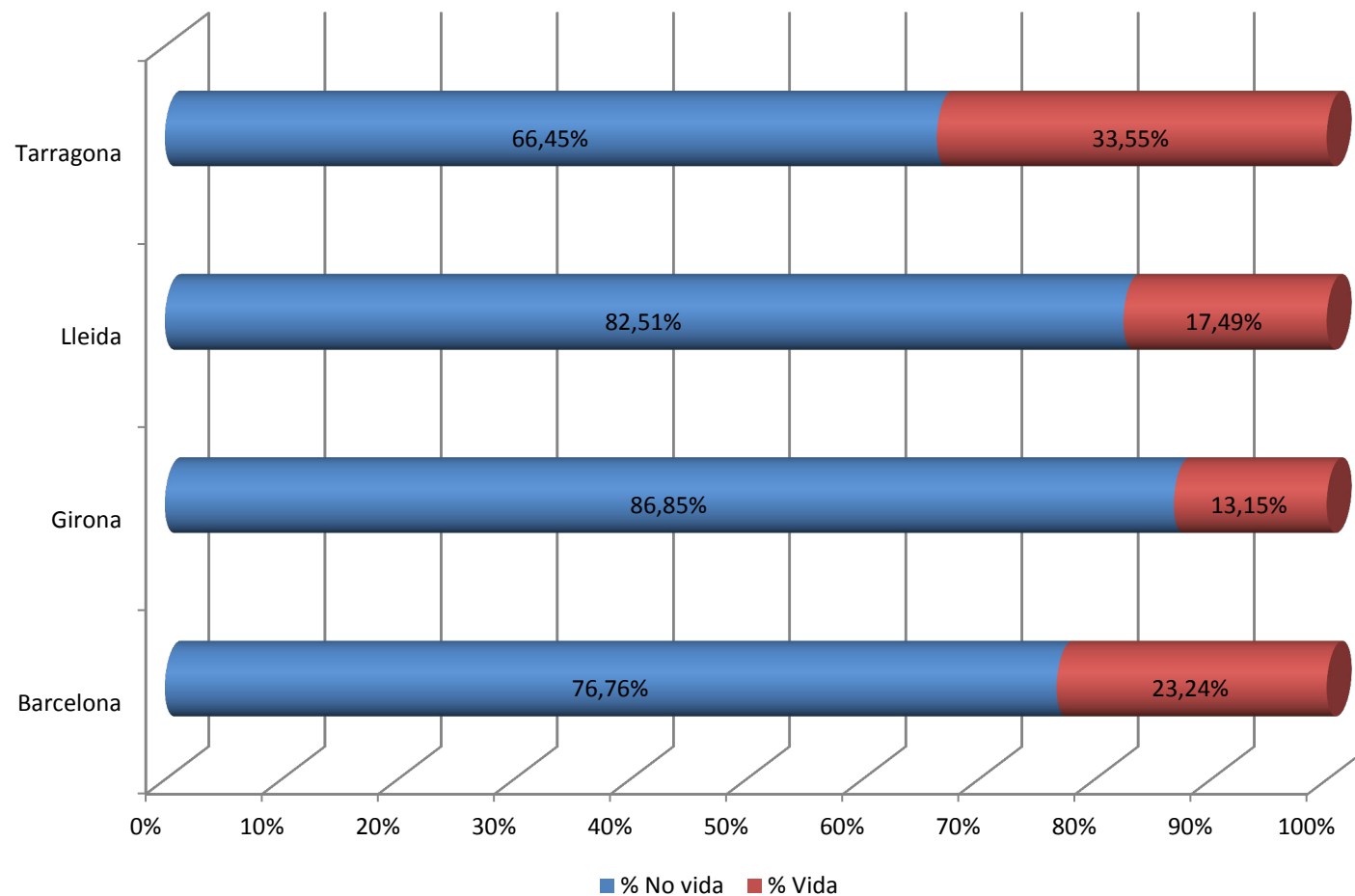
Província	Primes no vida	%	Primes vida	%	Total
Barcelona	32.911.870,15 €	76,76%	9.965.767,07 €	23,24%	42.877.637,22 €
Girona	6.012.245,68 €	86,85%	910.282,52 €	13,15%	6.922.528,20 €
Lleida	5.282.519,47 €	82,51%	1.119.972,95 €	17,49%	6.402.492,42 €
Tarragona	6.734.437,19 €	66,45%	3.400.908,06 €	33,55%	10.135.345,25 €
Total	50.941.072,49 €	76,79%	15.396.930,60 €	23,21%	66.338.003,09 €

La distribució de la cartera d'assegurances en rams de vida i de no vida presenta algunes diferències d'estructura en les quatre províncies catalanes. A Girona i Lleida, més del 80% de les pòlisses intermediades són de no vida, percentatge que disminueix a Barcelona fins al 76,76% i a Tarragona fins al 66,45%

En la pàgina següent es representa gràficament.



DEC 2016. Agents d'assegurances vinculats. Primes intermediades en rams de vida i no vida



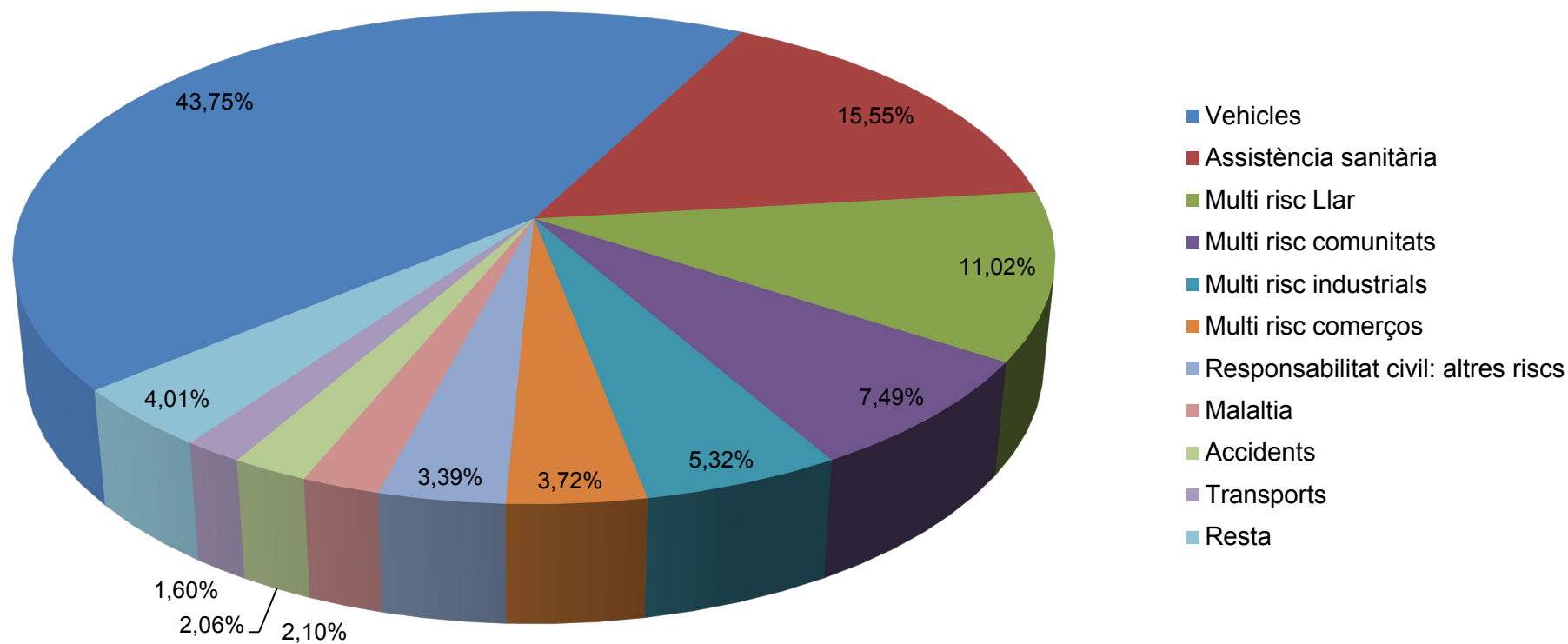


6. Distribució de la cartera d'assegurances en rams no vida

CATALUNYA		VOLUM TOTAL DE NEGOCI				NOVA PRODUCCIÓ			
RAMS NO VIDA		Primes intermediades	% Primes	Comissions (€)	Mitjana % comissió	Primes intermediades	% Primes	Comissions (€)	Mitjana % comissió
Accidents		1.048.411,16	2,06	202.451,66	19,31	288.423,95	2,44	56.301,87	19,52
Malaltia		1.069.457,74	2,10	123.430,45	11,54	128.590,63	1,09	14.569,09	11,33
Assistència sanitària		7.923.245,28	15,55	868.503,52	10,96	1.114.171,27	9,44	118.786,52	10,66
Dependència		215.883,36	0,42	25.906,00	12,00	19.625,76	0,17	2.355,08	12,00
Vehicles		22.287.740,50	43,75	2.524.506,25	11,33	6.417.449,01	54,36	679.424,07	10,59
Transports		814.876,18	1,60	174.740,04	21,44	211.600,09	1,79	48.165,18	22,76
Incendis i elements naturals		20.532,80	0,04	3.945,29	19,21	349,04	0,00	105,75	30,30
Altres danys als béns	Assegurances agràries	180.799,23	0,35	13.856,57	7,66	73.580,50	0,62	6.278,41	8,53
	Robatori o altres	61.475,97	0,12	2.144,03	3,49	4.206,40	0,04	532,62	12,66
	Avaria de maquinària	59.767,70	0,12	8.158,46	13,65	17.732,88	0,15	2.656,54	14,98
RC en general	Riscs nuclears	0,00	0,00	0,00	0,00	0,00	0,00	0,00	0,00
	Altres riscs	1.725.433,02	3,39	277.628,70	16,09	397.436,86	3,37	61.378,21	15,44
Crèdit		4.682,15	0,01	736,03	15,72	0,00	0,00	0,00	0,00
Caució		803,29	0,00	80,32	10,00	803,29	0,01	80,32	10,00
Pèrdues diverses		71.531,03	0,14	14.174,97	19,82	19.997,27	0,17	3.731,44	18,66
Defensa jurídica		501.584,39	0,98	106.305,87	21,19	99.407,56	0,84	19.468,56	19,58
Assistència		196.080,12	0,38	37.808,59	19,28	143.386,40	1,21	31.783,58	22,17
Defuncions		264.346,63	0,52	45.869,81	17,35	43.200,56	0,37	13.353,73	30,91
Multi risc Llar		5.612.501,59	11,02	1.260.077,19	22,45	1.128.958,37	9,56	258.019,85	22,85
Multi risc comunitats		3.814.252,54	7,49	735.109,47	19,27	563.525,98	4,77	114.025,83	20,23
Multi risc comerços		1.892.669,60	3,72	405.316,55	21,42	372.869,73	3,16	74.323,84	19,93
Multi risc industrials		2.708.461,16	5,32	503.755,63	18,60	628.470,76	5,32	116.663,95	18,56
Altres multi risc		466.537,05	0,92	58.436,63	12,53	132.079,37	1,12	23.444,61	17,75
Total no vida		50.941.072,49	100,00	7.392.942,03	14,51	11.805.865,68	100,00	1.645.449,05	13,94



DEC 2016. Catalunya. Agents d'assegurances vinculats Primes intermediades dels principals rams no vida





BARCELONA		VOLUM TOTAL DE NEGOCI				NOVA PRODUCCIÓ			
RAMS NO VIDA		Primes intermediades	% Primes	Comissions (€)	Mitjana % comissió	Primes intermediades	% Primes	Comissions (€)	Mitjana % comissió
Accidents		692.694,85	2,10	141.955,16	20,49	199.574,99	2,47	42.706,42	21,40
Malaltia		721.224,02	2,19	74.586,06	10,34	98.700,48	1,22	10.738,20	10,88
Assistència sanitària		6.514.476,84	19,79	756.785,14	11,62	834.226,59	10,32	94.207,96	11,29
Dependència		215.883,36	0,66	25.906,00	12,00	19.625,76	0,24	2.355,08	12,00
Vehicles		13.973.177,38	42,46	1.576.794,48	11,28	4.393.474,71	54,37	477.341,24	10,86
Transports		487.338,81	1,48	121.080,46	24,85	143.035,68	1,77	36.528,56	25,54
Incendis i elements naturals		20.309,66	0,06	3.891,16	19,16	349,04	0,00	105,75	30,30
Altres danys als béns	Assegurances agràries	0,00	0,00	0,00	0,00	0,00	0,00	0,00	0,00
	Robatori o altres	51.403,67	0,16	856,83	1,67	3.629,80	0,04	461,29	12,71
	Avaria de maquinària	8.297,80	0,03	429,80	5,18	487,88	0,01	69,54	14,25
RC en general	Riscs nuclears	0,00	0,00	0,00	0,00	0,00	0,00	0,00	0,00
	Altres riscs	1.098.515,93	3,34	181.819,98	16,55	252.513,23	3,12	39.659,46	15,71
Crèdit		4.682,15	0,01	736,03	15,72	0,00	0,00	0,00	0,00
Caució		803,29	0,00	80,32	10,00	803,29	0,01	80,32	10,00
Pèrdues diverses		52.381,13	0,16	10.348,73	19,76	15.043,19	0,19	2.875,22	19,11
Defensa jurídica		355.205,49	1,08	77.456,13	21,81	74.456,84	0,92	14.524,10	19,51
Assistència		116.765,25	0,35	29.612,53	25,36	106.669,37	1,32	27.687,99	25,96
Defuncions		205.791,23	0,63	34.423,03	16,73	26.428,48	0,33	8.349,16	31,59
Multi risc Llar		3.296.355,11	10,02	699.725,77	21,23	837.980,79	10,37	190.829,42	22,77
Multi risc comunitats		1.976.886,84	6,01	389.449,34	19,70	285.715,12	3,54	57.120,89	19,99
Multi risc comerços		1.106.412,83	3,36	209.474,35	18,93	272.359,66	3,37	53.012,87	19,46
Multi risc industrials		1.691.609,78	5,14	313.375,36	18,53	404.825,29	5,01	75.212,29	18,58
Altres multi risc		321.654,73	0,98	44.328,56	13,78	111.274,61	1,38	21.356,66	19,19
Total no vida		32.911.870,15	100,00	4.693.115,22	14,26	8.081.174,80	100,00	1.155.222,42	14,30



GIRONA		VOLUM TOTAL DE NEGOCI				NOVA PRODUCCIÓ			
RAMS NO VIDA		Primes intermediades	% Primes	Comissions (€)	Mitjana % comissió	Primes intermediades	% Primes	Comissions (€)	Mitjana % comissió
Accidents		88.574,76	1,47	12.743,12	14,39	5.314,29	0,45	1.089,39	20,50
Malaltia		57.474,10	0,96	9.552,62	16,62	4.865,82	0,41	719,81	14,79
Assistència sanitària		201.430,23	3,35	18.593,56	9,23	30.507,06	2,56	3.681,36	12,07
Dependència		0,00	0,00	0,00	0,00	0,00	0,00	0,00	0,00
Vehicles		2.681.802,93	44,61	328.830,78	12,26	702.126,31	58,86	74.783,67	10,65
Transports		25.527,90	0,42	4.051,64	15,87	3.607,62	0,30	696,13	19,30
Incendis i elements naturals		104,70	0,00	22,49	21,48	0,00	0,00	0,00	0,00
Altres danys als béns	Assegurances agràries	174.083,58	2,90	12.611,07	7,24	73.158,20	6,13	6.203,07	8,48
	Robatori o altres	5.826,30	0,10	802,03	13,77	576,60	0,05	71,33	12,37
	Avaria de maquinària	686,94	0,01	85,59	12,46	0,00	0,00	0,00	0,00
RC en general	Riscs nuclears	0,00	0,00	0,00	0,00	0,00	0,00	0,00	0,00
	Altres riscs	118.358,16	1,97	20.422,29	17,25	25.757,91	2,16	3.901,39	15,15
Crèdit		0,00	0,00	0,00	0,00	0,00	0,00	0,00	0,00
Caució		0,00	0,00	0,00	0,00	0,00	0,00	0,00	0,00
Pèrdues diverses		1.903,69	0,03	366,00	19,23	0,00	0,00	0,00	0,00
Defensa jurídica		70.806,17	1,18	12.564,48	17,74	9.943,89	0,83	1.635,18	16,44
Assistència		6.954,11	0,12	1.128,96	16,23	6.117,13	0,51	999,05	16,33
Defuncions		16.938,86	0,28	2.434,51	14,37	5.358,15	0,45	508,95	9,50
Multi risc Llar		1.044.889,42	17,38	278.444,45	26,65	84.923,07	7,12	23.157,91	27,27
Multi risc comunitats		1.115.607,71	18,56	218.140,98	19,55	183.197,86	15,36	37.951,56	20,72
Multi risc comerços		203.144,03	3,38	50.658,62	24,94	28.383,68	2,38	5.877,03	20,71
Multi risc industrials		183.940,10	3,06	34.980,64	19,02	27.077,47	2,27	4.719,95	17,43
Altres multi risc		14.191,99	0,24	3.138,84	22,12	1.971,92	0,17	265,46	13,46
Total no vida		6.012.245,68	100,00	1.009.572,67	16,79	1.192.886,98	100,00	166.261,24	13,94



LLEIDA		VOLUM TOTAL DE NEGOCI				NOVA PRODUCCIÓ			
RAMS NO VIDA		Primes intermediades	% Primes	Comissions (€)	Mitjana % comissió	Primes intermediades	% Primes	Comissions (€)	Mitjana % comissió
Accidents		86.572,05	1,64	15.012,58	17,34	23.745,63	2,07	3.754,01	15,81
Malaltia		212.767,21	4,03	30.694,60	14,43	11.389,12	0,99	1.232,93	10,83
Assistència sanitària		979.801,61	18,55	74.938,74	7,65	227.240,63	19,84	18.379,13	8,09
Dependència		0,00	0,00	0,00	0,00	0,00	0,00	0,00	0,00
Vehicles		1.891.442,58	35,81	189.154,45	10,00	530.501,83	46,33	41.977,23	7,91
Transports		228.930,01	4,33	36.790,28	16,07	40.674,55	3,55	6.821,36	16,77
Incendis i elements naturals		22,00	0,00	4,00	18,18	0,00	0,00	0,00	0,00
Altres danys als béns	Assegurances agràries	4.631,72	0,09	839,84	18,13	0,00	0,00	0,00	0,00
	Robatori o altres	417,00	0,01	0,01	0,00	0,00	0,00	0,00	0,00
	Avaria de maquinària	44.757,71	0,85	6.747,39	15,08	17.245,00	1,51	2.587,00	15,00
RC en general	Riscs nuclears	0,00	0,00	0,00	0,00	0,00	0,00	0,00	0,00
	Altres riscs	232.058,32	4,39	30.959,82	13,34	35.616,73	3,11	4.800,34	13,48
Crèdit		0,00	0,00	0,00	0,00	0,00	0,00	0,00	0,00
Caució		0,00	0,00	0,00	0,00	0,00	0,00	0,00	0,00
Pèrdues diverses		17.159,68	0,32	3.445,34	20,08	4.954,08	0,43	856,22	17,28
Defensa jurídica		52.721,14	1,00	11.695,69	22,18	10.456,28	0,91	2.534,90	24,24
Assistència		3.550,37	0,07	858,52	24,18	127,78	0,01	19,15	14,99
Defuncions		10.537,24	0,20	2.523,32	23,95	3.712,72	0,32	826,02	22,25
Multi risc Llar		445.344,32	8,43	97.199,09	21,83	82.585,14	7,21	17.182,44	20,81
Multi risc comunitats		288.833,91	5,47	50.673,00	17,54	33.020,72	2,88	7.820,56	23,68
Multi risc comerços		337.968,14	6,40	96.963,78	28,69	32.165,00	2,81	6.970,47	21,67
Multi risc industrials		318.955,95	6,04	57.784,23	18,12	72.944,71	6,37	14.474,20	19,84
Altres multi risc		126.048,51	2,39	10.159,54	8,06	18.734,41	1,64	1.805,26	9,64
Total no vida		5.282.519,47	100,00	716.444,22	13,56	1.145.114,33	100,00	132.041,22	11,53



TARRAGONA RAMS NO VIDA		VOLUM TOTAL DE NEGOCI				NOVA PRODUCCIÓ			
		Primes intermediades	% Primes	Comissions (€)	Mitjana % comissió	Primes intermediades	% Primes	Comissions (€)	Mitjana % comissió
Accidents		180.569,50	2,68	32.740,80	18,13	59.789,04	4,31	8.752,05	14,64
Malaltia		77.992,41	1,16	8.597,17	11,02	13.635,21	0,98	1.878,15	13,77
Assistència sanitària		227.536,60	3,38	18.186,08	7,99	22.196,99	1,60	2.518,07	11,34
Dependència		0,00	0,00	0,00	0,00	0,00	0,00	0,00	0,00
Vehicles		3.741.317,61	55,56	429.726,54	11,49	791.346,16	57,07	85.321,93	10,78
Transports		73.079,46	1,09	12.817,66	17,54	24.282,24	1,75	4.119,13	16,96
Incendis i elements naturals		96,44	0,00	27,64	28,66	0,00	0,00	0,00	0,00
Altres danys als béns	Assegurances agràries	2.083,93	0,03	405,66	19,47	422,30	0,03	75,34	17,84
	Robatori o altres	3.829,00	0,06	485,16	12,67	0,00	0,00	0,00	0,00
	Avaria de maquinària	6.025,25	0,09	895,68	14,87	0,00	0,00	0,00	0,00
RC en general	Riscs nuclears	0,00	0,00	0,00	0,00	0,00	0,00	0,00	0,00
	Altres riscs	276.500,61	4,11	44.426,61	16,07	83.548,99	6,03	13.017,02	15,58
Crèdit		0,00	0,00	0,00	0,00	0,00	0,00	0,00	0,00
Caució		0,00	0,00	0,00	0,00	0,00	0,00	0,00	0,00
Pèrdues diverses		86,53	0,00	14,90	17,22	0,00	0,00	0,00	0,00
Defensa jurídica		22.851,59	0,34	4.589,57	20,08	4.550,55	0,33	774,38	17,02
Assistència		68.810,39	1,02	6.208,58	9,02	30.472,12	2,20	3.077,39	10,10
Defuncions		31.079,30	0,46	6.488,95	20,88	7.701,21	0,56	3.669,60	47,65
Multi risc Llar		825.912,74	12,26	184.707,88	22,36	123.469,37	8,90	26.850,08	21,75
Multi risc comunitats		432.924,08	6,43	76.846,15	17,75	61.592,28	4,44	11.132,82	18,08
Multi risc comerços		245.144,60	3,64	48.219,80	19,67	39.961,39	2,88	8.463,47	21,18
Multi risc industrials		513.955,33	7,63	97.615,40	18,99	123.623,29	8,91	22.257,51	18,00
Altres multi risc		4.641,82	0,07	809,69	17,44	98,43	0,01	17,23	17,50
Total no vida		6.734.437,19	100,00	973.809,92	14,46	1.386.689,57	100,00	191.924,17	13,84



7. Distribució de la cartera d'assegurances en rams de vida

Catalunya. Volum total de negoci.

Províncies	Primes intermediades	%	Comissions	Mitjana % comissió
Barcelona	9.965.767,07 €	64,73%	262.284,41 €	2,63%
Girona	910.282,52 €	5,91%	19.041,65 €	2,09%
Lleida	1.119.972,95 €	7,27%	31.898,37 €	2,85%
Tarragona	3.400.908,06 €	22,09%	44.875,51 €	1,32%
Total	15.396.930,60 €	100,00%	358.099,94 €	2,28%

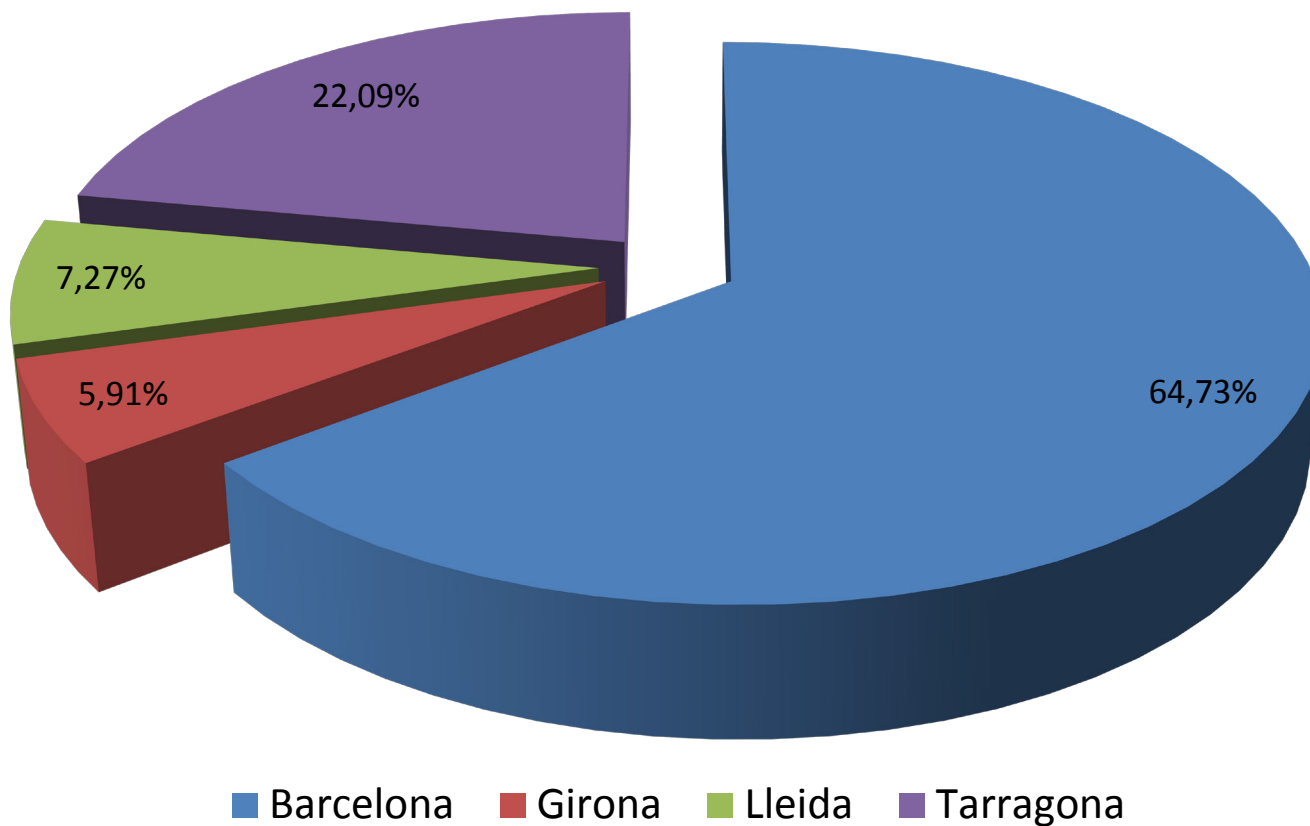
Catalunya. Nova producció.

Províncies	Primes intermediades	%	Comissions	Mitjana % comissió
Barcelona	3.872.510,65 €	56,76%	64.153,36 €	1,40%
Girona	362.156,41 €	5,31%	2.445,60 €	0,68%
Lleida	398.249,48 €	5,84%	7.560,17 €	1,90%
Tarragona	2.189.389,42 €	32,09%	6.037,56 €	0,28%
Total	6.822.305,96 €	100,00%	80.196,69 €	1,16%

El volum més important dels rams de vida s'intermedia a Barcelona. En volum total de negoci, les primes intermediades per rams de vida s'elevan a 9.965.767,07€ i respecte al total Catalunya (15.396.930,60 €) representen el 64,73%, és a dir, més de la meitat, tal com queda reflectit en el primer quadre.



DEC 2016. Catalunya. Agents d'assegurances vinculats Primes intermediades en rams de vida





8. Dades comptables

Catalunya

	Barcelona	Girona	Lleida	Tarragona	Total	%
Inversió / Valor afegit						
Valor afegit al cost dels factors	3.355.981,73 €	614.521,61 €	577.486,84 €	902.582,49 €	5.450.572,67 €	
Inversió bruta en béns materials	9.136,69 €	140,00 €	64.208,71 €	0,00 €	73.485,40 €	
1. Ingressos de l'activitat de mediació d'assegurances						
Comissions rebudes de les entitats asseguradores	5.154.236,77 €	979.053,50 €	887.772,40 €	1.134.235,12 €	8.155.297,79 €	95,83%
Ingressos financers	93.282,34 €	203,46 €	102,41 €	1.954,85 €	95.543,06 €	1,12%
Altres ingressos	217.763,51 €	8.327,84 €	1.199,49 €	31.992,53 €	259.283,37 €	3,05%
<i>Total ingressos</i>	<i>5.465.282,62 €</i>	<i>987.584,80 €</i>	<i>889.074,30 €</i>	<i>1.168.182,50 €</i>	<i>8.510.124,22 €</i>	<i>100,00%</i>
2. Despeses de l'activitat de mediació d'assegurances						
Costos de personal en metàl·lic o en espècie	2.493.492,21 €	328.199,03 €	423.512,97 €	577.870,01 €	3.823.074,22 €	62,45%
Comissions abonades als auxiliars externs	12.931,86 €	54.206,96 €	0,00 €	35.150,15 €	102.288,97 €	1,67%
Formació contínua	7.555,03 €	5.870,10 €	2.106,13 €	540,00 €	16.071,26 €	0,26%
Despeses financeres	86.057,24 €	29.696,19 €	3.618,22 €	8.165,93 €	127.537,58 €	2,08%
Altres despeses	1.569.193,07 €	186.551,14 €	157.052,57 €	139.863,89 €	2.052.660,67 €	33,53%
<i>Total despeses</i>	<i>4.169.229,41 €</i>	<i>604.523,42 €</i>	<i>586.289,89 €</i>	<i>761.589,98 €</i>	<i>6.121.632,70 €</i>	<i>100,00%</i>
<i>Total ingressos - despeses</i>	<i>1.296.053,21 €</i>	<i>383.061,38 €</i>	<i>302.784,41 €</i>	<i>406.592,52 €</i>	<i>2.388.491,52 €</i>	



El valor afegit al cost dels factors és la renda bruta de les activitats d'explotació després d'ajustar l'efecte de les subvencions d'explotació i els impostos indirectes.

Per tal de calcular-lo se sumen les partides següents del Pla General Comptable: les comissions (70 i/o 75), les subvencions oficials a l'explotació rebudes de les administracions públiques (740) i les partides d'altres ingressos (752/759), i es resten les compres (60), els serveis exteriors (62) i els altres tributs: IBI, IAE, ITP i AJD, taxes i altres impostos indirectes (631). Els nombres entre parèntesi representen els codis corresponents del Pla General Comptable.

En els apartats d'ingressos i de despeses del quadre anterior s'ha afegit a la dreta de les dades agregades corresponents el pes que representa cada partida d'ingressos i cada partida de despeses sobre el seu respectiu total.

De l'estudi de les despeses de l'activitat de mediació d'assegurances destaca que els costos de personal tenen un pes molt important, més d'un 50% del total de les despeses en les dades agregades referides a Catalunya (concretament un 62,45%). En l'apartat dels ingressos, les comissions percebudes de les entitats asseguradores representen un 95,83% del total.

En les dades agregades de Catalunya, les despeses totals (6.121.632,70€) sobre els ingressos totals (8.510.124,22€) representen un 71,93%.