



© Generalitat de Catalunya
Departament de Treball, Afers Socials i Famílies
Observatori del Treball i Model Productiu

c/ Sepúlveda, 148-150
08011 Barcelona
observatoritreball.gencat.cat

Barcelona, febrer de 2017

ISSN: 2014-6582
DL B 13090-2012



Els continguts d'aquesta obra estan subjectes a una llicència de Reconeixement-No comercial-Sense obres derivades 3.0 de *Creativecommons*. Se'n permet la reproducció, distribució i comunicació pública sempre que se'n citi l'autor i no se'n faci un ús comercial. La llicència completa es pot consultar a: creativecommons.org/licenses/by-nc-nd/3.0/es/legalcode.ca

Índex

1	Trets més destacats	2
2	La població estrangera en el mercat de treball	3
	2.1 Activitat	3
	2.2 Ocupació	4
	2.3 Atur	6
	2.4 Fluxos del mercat de treball	8
	2.5 Contractació laboral	9
3	Annex	10

1. Trets més destacats

- Segons dades del quart trimestre de l'EPA, la població estrangera representa el 12% del total; la població activa estrangera és el 14,5%; l'ocupada, el 12,8% del conjunt de l'ocupació i l'aturada, el 24% del total d'aturats.
- La població potencialment activa estrangera s'ha incrementat en termes interanuals (+1,6%), mentre que la població activa s'ha reduït (-1,5%).
- La taxa d'activitat dels estrangers a Catalunya és del 77,5% mentre que la dels nacionals, el 78,6%. Respecte del trimestre anterior, la taxa d'activitat dels estrangers cau més intensament que la dels nacionals.
- Quant a l'ocupació, s'encadenen cinc trimestres de creixement interanual de la població ocupada estrangera, que creix amb més intensitat que el conjunt de la població (+7,1% davant del +3,2%).
- La taxa d'ocupació estrangera de 16 a 64 anys s'ha situat en el 58,1%, 1,1 punts per sota que el trimestre anterior però 3,5 punts més que un any abans. Tot i que prop de 9 punts inferior a la total (66,8%).
- Interanualment, les dades d'afiliació a la Seguretat Social mostren també un increment intens de l'ocupació (+8,2%) i superior al total.
- El nombre d'aturats estrangers a Catalunya ha augmentat respecte del trimestre anterior fins a les 136.800 persones. Interanualment ha caigut amb força.
- La taxa d'atur dels estrangers se situa en el 25%, 10 punts per sobre de la total (14,8%).
- Les dades de fluxos de mercat de treball mostren que, respecte d'un any enrere, ha disminuït la permanència en l'atur gràcies sobretot per l'augment del trànsit de l'atur cap a l'ocupació.
- El 2016 els estrangers han formalitzat prop de 600.000 contractes laborals, un 20,1% sobre el total. Per tipus de contracte, el 14,6% han estat indefinits i el 85,4%, temporals. Per sexe, el 61% dels contractes els han signat homes i el 39%, dones.
- Per tipus de contracte, la contractació indefinida entre els estrangers ha augmentat amb més força que la temporal (+17% davant del +11,4%).

2. La població estrangera en el mercat de treball

Segons l'Enquesta de població activa del quart trimestre de 2006, la població en edat de treballar a Catalunya és de 6.101.800 persones, de les quals 5.367.800 són nacionals i 734.000 estrangeres (un 12% sobre el total).

El conjunt de la població potencialment activa s'ha mantingut estable a Catalunya (gràfic 1), en canvi, l'estrangera va patir una forta davallada fins el tercer trimestre de 2015, moment en què ha començat a recuperar-se (+1,6% interanual el quart trimestre de 2016).

2.1. Activitat

El nombre d'actius estrangers a final de l'any 2016 és de 546.600 persones (409.900 ocupades i 136.800 aturades), que representen el 14,5% del total de la població activa catalana (3.761.100 persones).

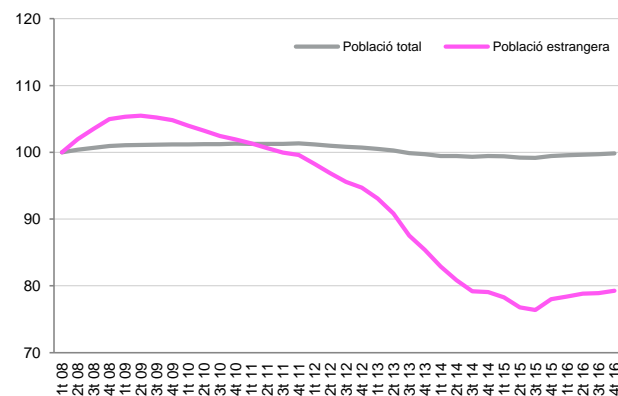
La població activa estrangera s'ha reduït un 0,8% respecte el tercer trimestre de 2016 (4.600 menys) i un 1,5% respecte de l'any anterior (8.300 menys), després d'uns trimestres de recuperació. En canvi, la població activa total a Catalunya s'ha mantingut força estable, amb petits descensos.

Durant el quart trimestre, la taxa d'activitat de la població estrangera de 16 a 64 anys ha disminuït 0,5 punts percentuals i s'ha situat en el 77,5% (gràfic 3). Interanualment, ha patit un fort descens (-1,7 punts), que contrasta amb l'estabilitat de la taxa nacional (78,6%), eixamplant-se el diferencial entre ambdues.

Gràfic 1

Catalunya – Evolució de la població potencialment activa (índex 100=1t 08)

1r trim. 2008 – 4t trim. 2016

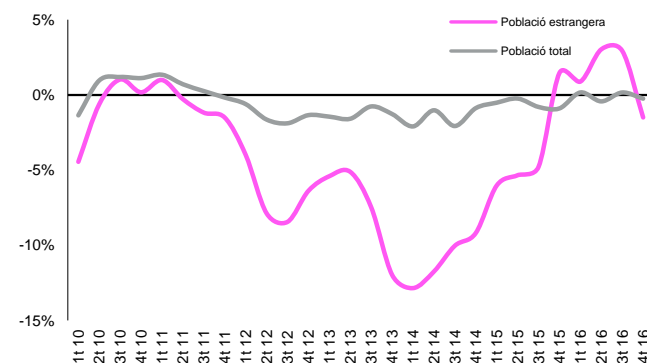


Gràfic elaborat per l'Observatori del Treball i Model Productiu a partir de dades de l'EPA (Idescat i INE)

Gràfic 2

Catalunya – Variació interanual de la població activa (en %)

1r trim. 2010 – 4t trim. 2016

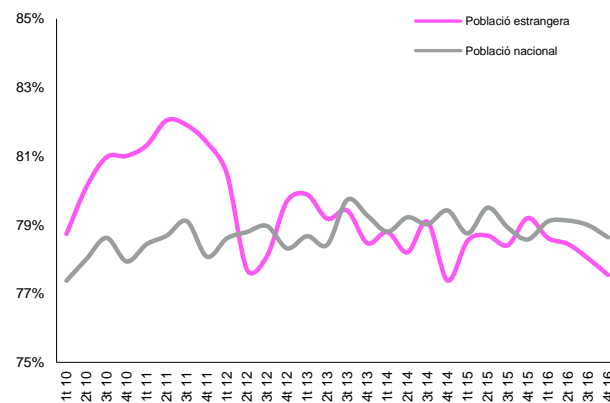


Gràfic elaborat per l'Observatori del Treball i Model Productiu a partir de dades de l'EPA (Idescat i INE)

Gràfic 3

Catalunya – Evolució de la taxa d'activitat de 16 a 64 anys

1r trim. 2010 – 4t trim. 2016



Gràfic elaborat per l'Observatori del Treball i Model Productiu a partir de dades de l'EPA (Idescat i INE)

2.2 Ocupació

En el quart trimestre de 2016, 409.900 persones estrangeres estaven ocupades a Catalunya i representaven el 12,8% sobre el total de la població ocupada (3.202.600). Aquesta proporció ha caigut des del 17,5% que va arribar a representar el segon trimestre de 2008; fins a l'11,5% del quart trimestre de 2014, com a conseqüència del fort descens de l'ocupació estrangera durant la crisi, que va assolir el seu mínim el quart trimestre de 2014 (351.500 ocupats estrangers). Des de llavors, s'està recuperant, tot i que continua lluny dels valors del 2008 (entorn dels 600.000 ocupats estrangers).

Per sexe, el 54,5% de la població ocupada estrangera són homes, proporció superior al pes que tenen en l'ocupació nacional (52,9%).

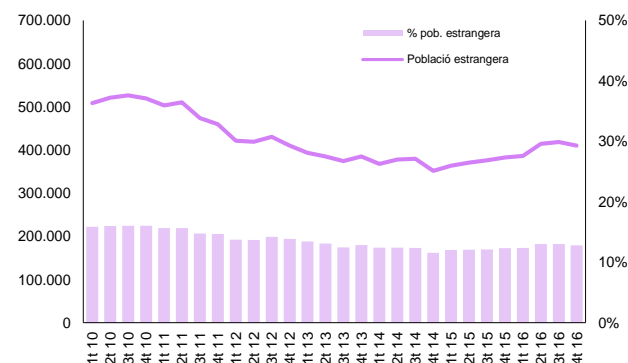
Interanualment, la població ocupada estrangera ha augmentat un 7,1% (27.300 persones ocupades més), així, s'encadenen cinc trimestres seguits de creixement, que han estat més intensos que en el conjunt de la població.

La taxa d'ocupació estrangera de 16 a 64 anys s'ha situat en el 58,1%; 1,1 punts per sota que el trimestre anterior però 3,5 punts més que un any abans. La taxa d'ocupació estrangera va arribar el primer trimestre de 2013 al seu nivell més baix (46,7%), quan va començar a recuperar-se, però encara es troba 10 punts per sota dels valors de 2008. També és inferior en prop de 9 punts a la taxa d'ocupació del conjunt de la població (66,8%).

Gràfic 4

Catalunya – Població ocupada estrangera i pes sobre l'ocupació

1r trim. 2010 – 4t trim. 2016

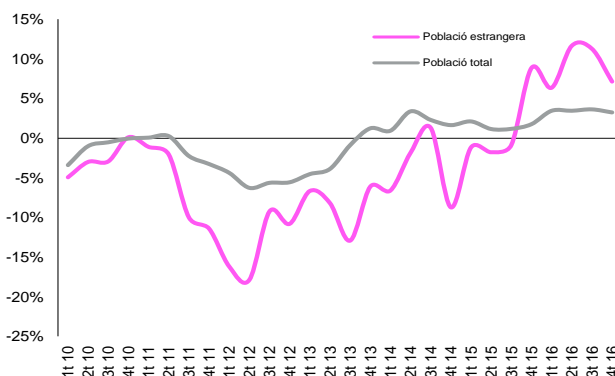


Gràfic elaborat per l'Observatori del Treball i Model Productiu a partir de dades de l'EPA (Idescat i INE)

Gràfic 5

Catalunya – Variació interanual de la població ocupada (en %)

1r trim. 2010 – 4t trim. 2016

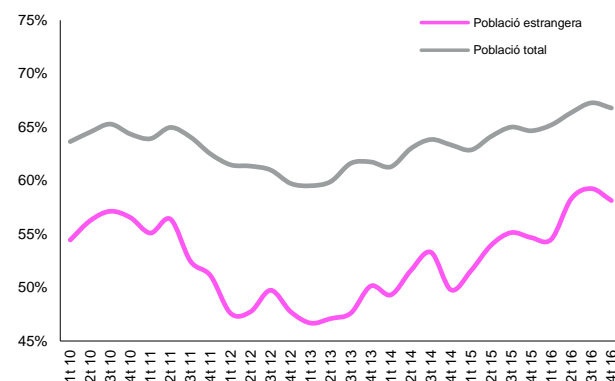


Gràfic elaborat per l'Observatori del Treball i Model Productiu a partir de dades de l'EPA (Idescat i INE)

Gràfic 6

Catalunya – Evolució de la taxa d'ocupació de 16 a 64 anys

1r trim. 2010 – 4t trim. 2016



Gràfic elaborat per l'Observatori del Treball i Model Productiu a partir de dades de l'EPA (Idescat i INE)

El desembre de 2016, el 12,5% de les afiliacions a la Seguretat Social a Catalunya corresponen a estrangers (398.605 d'un total de 3.189.437). Intertrimestralment, l'afiliació estrangera ha disminuït un 4,1% (17.181 menys) mentre que l'afiliació total ha augmentat un 0,3% (10.859 més). Respecte del 2015, l'afiliació estrangera ha augmentat un 8,2% (30.198 afiliacions més), increment el doble d'intens que el de la població total (+3,9%). S'enllacen així nou trimestres d'increments interanuals.

Catalunya és la comunitat autònoma amb un major nombre d'afiliats estrangers en xifres absolutes. Segons el pes de l'afiliació estrangera sobre el total de l'afiliació, Catalunya ocupa el tercer lloc (12,5%), per sobre de la mitjana espanyola, que se situa en el 9,6%. El primer i segon lloc l'ocupen les Illes Balears i Múrcia. Per nacionalitat, el 66,9% dels afiliats són de països que no pertanyen a la Unió Europea (266.575) i el 33,1%, de la Unió Europea (132.029); el 57,5% són homes i el 42,5%, dones; 8 de cada 10 estan afiliats al règim general, el 16,1%, al règim especial de treballadors autònoms i el 0,1% al règim especial del mar.

Les dues activitats que agrupen un major nombre d'afiliacions estrangeres el desembre de 2016 són el comerç, la reparació de vehicles a motor i motocicletes (17,2%; 68.539 afiliacions) i l'hostaleria (17%; 67.499 afiliacions). Segons el pes dels afiliats estrangers sobre el total d'afiliacions de la població, destaca el sistema especial agrari (68,9%), el sistema especial de la llar (51,5%), les activitats d'organitzacions i organismes extraterritorials (34,8%) i l'hostaleria (28,5%); detall que es pot consultar a la taula 3.

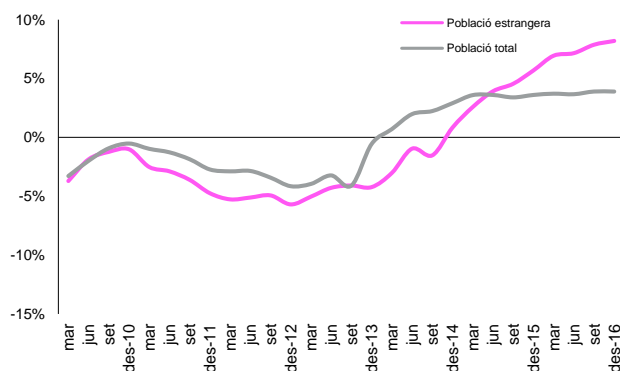
Pel que fa a la distribució de l'afiliació per països de procedència dins de la Unió Europea, sobresurt el percentatge de romanesos (30,4%) i d'italians (20,6%). Entre els països de fora de la unió Europea, dels que es disposa de dades detallades, destaquen les afiliacions de marroquins (18,5%) i xinesos (10,1%).

Interanualment, dels països que pertanyen a la UE s'observa que els majors augments d'afiliació corresponen als italians (3.927; +16,9%), romanesos (3.175; +8,6%) i francesos (1.424; +9,7%). Quant als provinents de països de fora de la UE, les nacionalitats que més han augmentat en nombre d'afiliacions han estat la marroquina (4.400 més; +9,8%), la paquistanesa (1.212 més; +7,7%) i l'hondurenya (1.105 més; +14,3%). Per altra banda, les que més han disminuït han estat la boliviana (588 menys; -3,7%) i la peruana (64 menys; -0,7%).

Gràfic 7

Catalunya – Variació interanual de l'afiliació (en %). Total règims

Març de 2010 a desembre de 2016 (mitjana mensual)

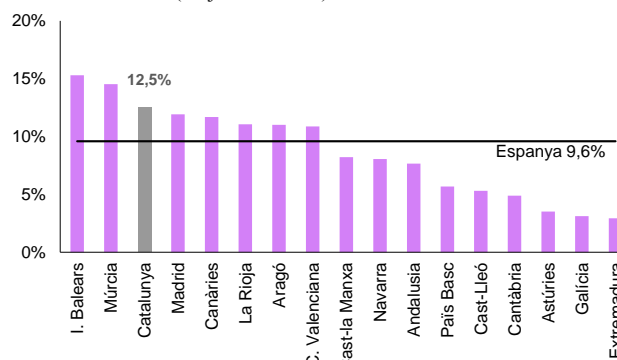


Gràfic elaborat per l'Observatori del Treball i Model Productiu partir de dades de la TGSS (MEYSS)

Gràfic 8

CA i Espanya – Afiliació estrangera sobre el total d'afiliació (en %). Total règims

Desembre de 2016 (mitjana mensual)

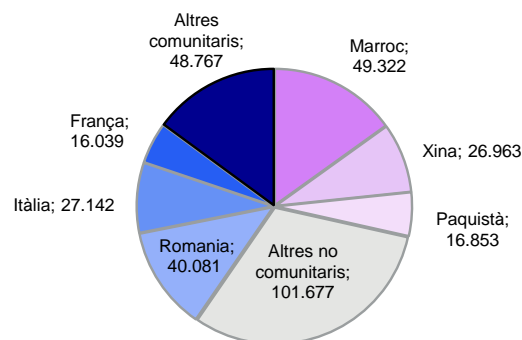


Gràfic elaborat per l'Observatori del Treball i Model Productiu partir de dades de la TGSS (MEYSS)

Gràfic 9

Catalunya - Afiliació estrangera per país de procedència. Total règims

Desembre de 2016 (mitjana mensual)



Gràfic elaborat per l'Observatori del Treball i Model Productiu partir de dades de la TGSS (MEYSS)

2.3 Atur

Segons les dades del quart trimestre de l'EPA, la xifra d'aturats estrangers s'ha situat en 136.800 persones, el que representa un 24% de la població aturada a Catalunya (558.500 aturats). El 54,1% són homes i el 45,9% dones.

Respecte del tercer trimestre, ha augmentat el nombre d'aturats estrangers (+3,1%; 4.100 més) degut a l'augment del nombre de dones aturades (+12,5%; 7.000 més), ja que en el cas dels homes ha disminuït (-3,6%; 2.800 menys).

Interanualment, la població aturada estrangera s'ha reduït un 20,6% (35.500 menys), incrementant el ritme de descens; mentre que entre els nacionals s'ha reduït un 15% (74.600 menys).

L'atur estranger va augmentar fins el primer trimestre de 2012, en què va assolir la xifra rècord de 290.800 persones aturades i des d'aquell moment va anar disminuint, a causa del descens de la població activa estrangera. Ara bé, a partir de 2015 la reducció ha estat gràcies a la creació d'ocupació.

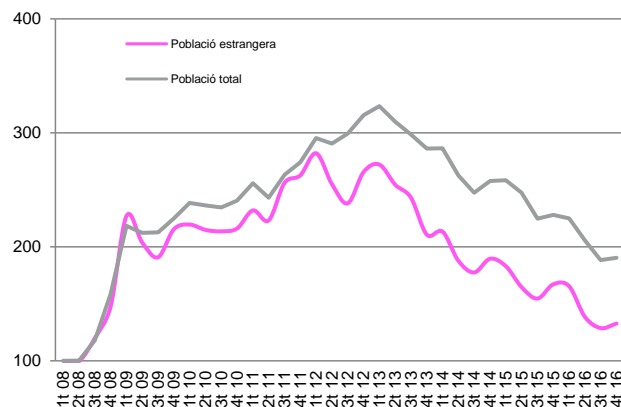
La taxa d'atur estranger s'ha situat el quart trimestre de 2016 en el 25%, amb una disminució d'1 punt en relació amb el trimestre anterior. Per sexe, en el cas de les dones ha augmentat 2,9 punts mentre que en els homes ha disminuït 0,7 punts. Respecte d'un any abans, s'ha produït una disminució de 6 punts (7 punts per les dones i 5,1 pels homes).

La taxa d'atur estranger ha seguit una evolució paral·lela a la de la població total però amb més oscil·lacions. Del 14,3% el primer trimestre de 2008 a valors entorn del 40% els anys 2012 i 2013. Des del quart trimestre de 2014 està disminuint, tot i que encara se situa a més de 10 punts per sobre de la taxa d'atur total (14,8%,).

Gràfic 10

Catalunya – Evolució de la població aturada (índex 100= 1t 08)

1r trim. 2010 – 4t trim. 2016

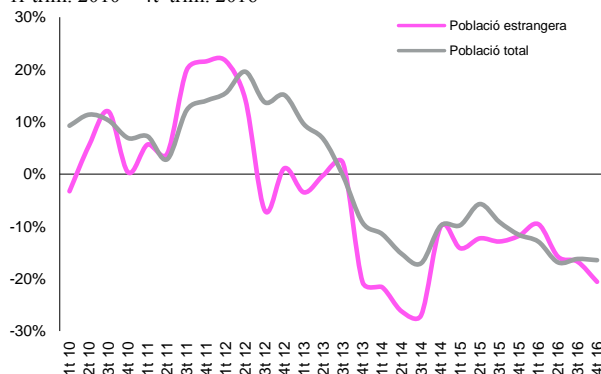


Gràfic elaborat per l'Observatori d'Empresa i Ocupació a partir de dades de l'EPA (Idescat i INE)

Gràfic 11

Catalunya – Variació interanual de la població aturada (en %)

1r trim. 2010 – 4t trim. 2016

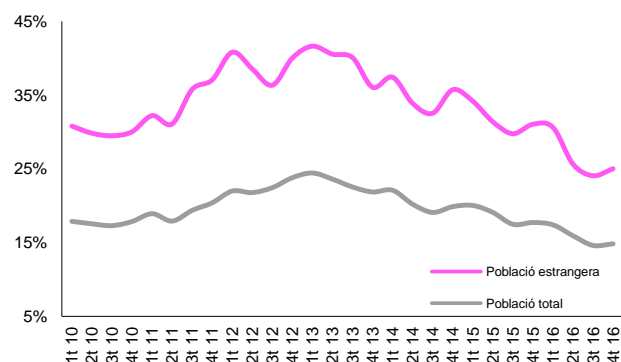


Gràfic elaborat per l'Observatori del Treball i Model Productiu a partir de dades de l'EPA (Idescat i INE)

Gràfic 12

Catalunya – Evolució de la taxa d'atur

1r trim. 2010 – 4t trim. 2016



Gràfic elaborat per l'Observatori del Treball i Model Productiu a partir de dades de l'EPA (Idescat i INE)

L'any es tanca amb 89.207 persones aturades estrangeres registrades a les oficines de Treball, el 19,7% sobre el total. D'aquestes, el 52% són homes (46.698) i el 48%, dones (42.509). Respecte de l'any anterior, hi ha 13.664 aturats estrangers menys (-13,3%).

Els aturats de fora de la Unió Europea suposen el 78% dels aturats estrangers (69.253); el 22% restant provenen d'algun país membre de la UE-28 (19.954). Respecte de l'any anterior, ha disminuït més el nombre d'aturats extracomunitaris que els comunitaris (-14,4%; 11.682 menys i -9%; 1.982 menys). Entre els primers, les nacionalitats que més destaquen són la marroquina (46.160), la senegalesa (3.447), l'equatoriana (3.331) i la paquistanesa (3.022). Pel que fa als comunitaris, sobresurten els romanesos (12.105), seguits dels italians (4.066) i els búlgars (1.877).

La presència d'estrangers és especialment elevada entre els col·lectius d'aturats amb menor formació atès que representen el 82,1% dels aturats sense estudis i el 65,8% dels que tenen estudis primaris incomplets. Per edat, el gruix dels desocupats se situa en les persones de 30 a 44 anys, en canvi en el conjunt de la població el col·lectiu més majoritari és el de 45 i més anys.

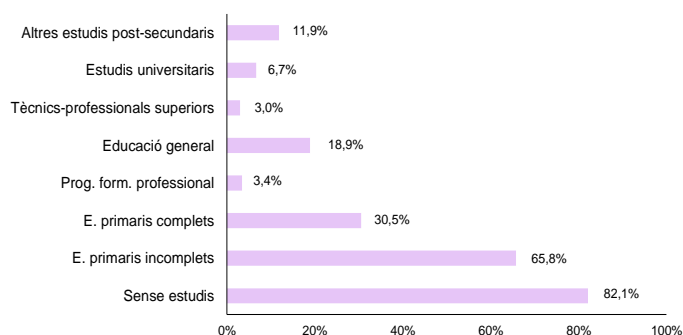
Segons la darrera ocupació, els estrangers aturats inscrits provenen sobretot dels serveis (59%); en segon lloc de la construcció (14%); després de l'agricultura (8%), i de la indústria (6%). El col·lectiu sense ocupació anterior representa el 14% (12.083). Aquests pesos són diferents al conjunt de la població, on la proporció dels aturats que provenen dels serveis (70%) i de la indústria (12%) és força superior. Per províncies, Barcelona és la que aglutina més aturats estrangers (62%), seguida de Girona i Tarragona (ambdues amb 14%) i, finalment, Lleida (9%).

Quant a l'ocupació sol·licitada, més de la meitat de les persones aturades estrangeres sol·licita una ocupació elemental (52%), el 18% sol·licita una feina com a treballadors de restauració, personals i venedors i el 14% d'artesans, treballadors d'indústries i construcció.

Gràfic 13

Catalunya – Percentatge d'aturats estrangers en cada nivell formatiu

Desembre de 2016

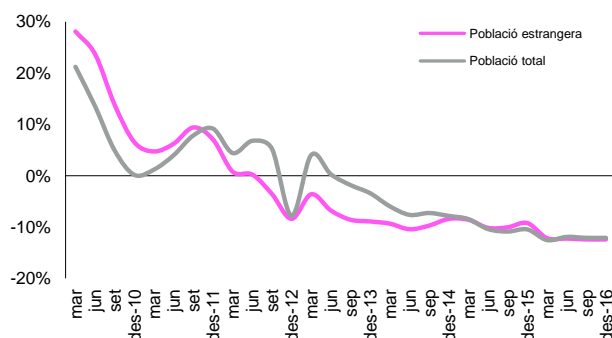


Font: Observatori del Treball i Model Productiu a partir de les dades del SOC i del SEPE

Gràfic 14

Catalunya – Variació interanual de l'atur registrat (en %)

Desembre de 2010 a desembre de 2016



Font: Observatori del Treball i Model Productiu a partir de les dades del SOC i del SEPE

2.4 Fluxos del mercat de treball

Els fluxos del mercat laboral ens permeten visualitzar els moviments de la població en el mercat laboral (ocupació, atur i inactivitat) entre dos trimestres consecutius. En aquest cas, analitzarem els de la població estrangera (gràfic 15) i els compararem amb la total (gràfic 16) amb el mateix trimestre de l'any anterior. Aquesta informació es pot consultar amb més detall en el Butlletí i les sèries estadístiques de fluxos del mercat de treball, disponibles a l'Observatori del Treball i Model Productiu.

Interanualment, s'observa una disminució del percentatge d'estrangers que han romàs a l'atur (del 74,42% al 65,34%), gràcies sobretot per l'augment del trànsit de l'atur cap a l'ocupació (del 15,34% al 22,83%). Alhora, també ha disminuït gairebé 4 punts percentuals la permanència en la inactivitat entre els estrangers (del 79,28% al 75,34%), tant per l'increment del pas cap a l'ocupació com cap a l'atur al llarg del quart trimestre de 2016.

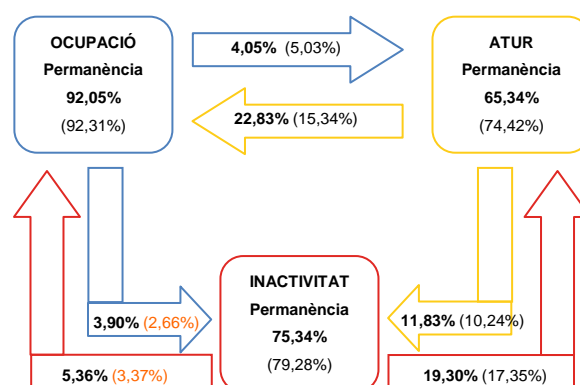
D'altra banda, la permanència en l'ocupació dels estrangers s'ha mantingut estable (92,05%) i se situa 2,77 punts per sota de la del conjunt de la població (94,82%). També s'observa que la permanència en la inactivitat del total de la població és 10,65 punts percentuals major que la de la població estrangera (75,34%). En canvi, en quant a la permanència en l'atur els percentatges són més similars entre la població estrangera i la total (65,34% i 67,22%, respectivament).

Pel que fa als fluxos entre les diferents situacions, els estrangers han transitat entre l'atur i l'ocupació, i a la inversa, en un percentatge superior al conjunt de la població catalana (22,83% enfront del 18,23% i 4,05% enfront del 2,63%, respectivament). Pel que fa al pas entre la inactivitat i l'ocupació també és superior entre els estrangers (5,36% enfront del 4,90%). En canvi, el trànsit entre l'atur i la inactivitat és major entre la població total (11,83% davant del 14,56%).

Gràfic 15

Catalunya – Mobilitat en relació amb l'activitat (població estrangera)

4t trim. 2016 3T 16 – 4T 16 (en negreta) i 3T 15 – 4T 15 (entre parèntesi)



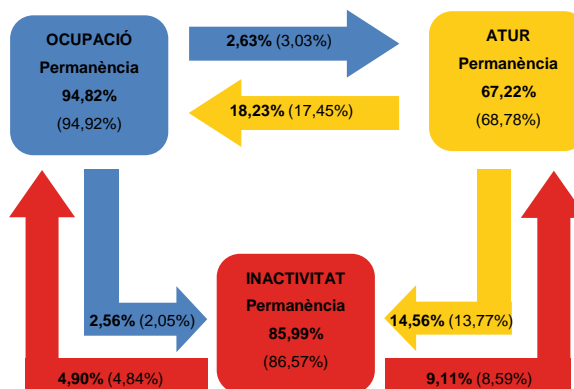
Les dades en color taronja poden estar afectades per errors mostrals elevats.

Font: Observatori del Treball i Model Productiu a partir del fitxer de fluxos de l'EPA (INE)

Gràfic 16

Catalunya – Mobilitat en relació amb l'activitat (població total)

4t trim. 2016 3T 16 – 4T 16 (en negreta) i 3T 15 - 4T 15 (entre parèntesi)



Font: Observatori del Treball i Model Productiu a partir del fitxer de fluxos de l'EPA (INE)

2.5 Contractació laboral

El 2016 els estrangers han signat 599.866 contractes amb lloc de treball a Catalunya, xifra que suposa el 20,1% del total (2.986.558 contractes). Per tipus de contracte, el 14,6% han estat indefinits (87.583) i el 85,4% temporals (512.283). Per sexe, el 61% dels contractes a estrangers del període s'han signat amb homes i el 39%, amb dones.

Quant a la distribució de la contractació per sectors econòmics, la majoria s'han concentrat en els serveis (72,3%; 433.415), seguit de l'agricultura (11,3%; 67.624), la indústria (9,2%; 55.435), i, finalment, la construcció (7,2%; 43.392).

Tot i que la xifra de contractes signats amb estrangers en el període de gener a desembre ha assolit el seu màxim des de l'any 2008 (755.672 contractes), no s'ha recuperat el pes dels contractes signats per estrangers sobre el total (30% l'any 2008).

Durant el 2016 ha crescut la xifra de contractes formalitzats a estrangers (+12,2%; 254.743); increment superior al dels anys anteriors i també al del conjunt de la població.

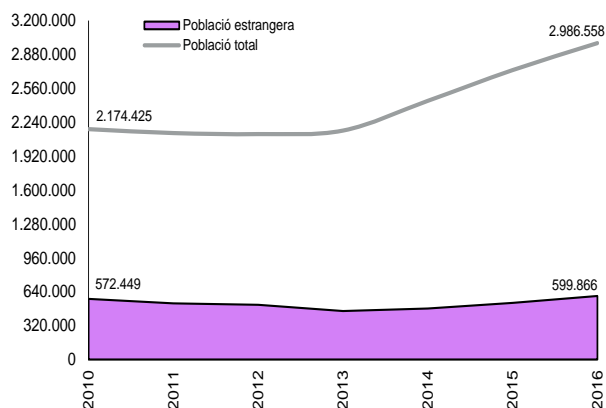
Per tipus de contracte, la contractació indefinida (+17%) ha augmentat amb més força que la temporal (+11,4%).

El 2016 el pes dels contractes temporals sobre el total ha estat inferior en la contractació estrangera (85,4%) que en la catalana (87,4%). Això referma el canvi de tendència que s'ha produït des de l'any 2010 en què el pes dels contractes temporals era més elevat entre els estrangers que en el total de la població.

Gràfic 17

Catalunya – Evolució de la contractació laboral de la població estrangera

Gener a desembre de cada any

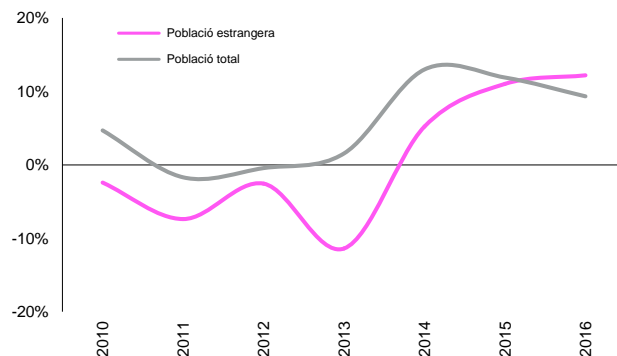


Font: Observatori del Treball i Model Productiu a partir de les dades del SOC i del SEPE

Gràfic 18

Catalunya – Variació interanual de la contractació de població estrangera i total (en %)

Gener a desembre de cada any

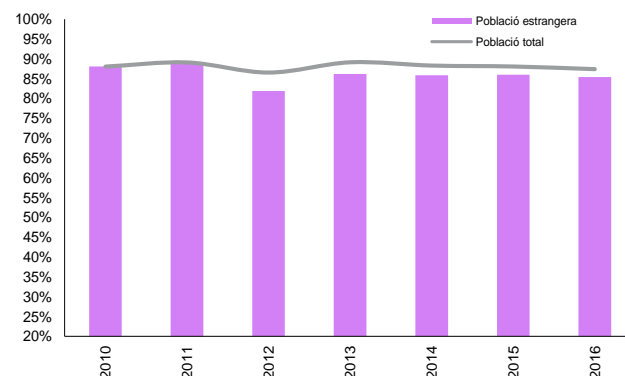


Font: Observatori del Treball i Model Productiu a partir de les dades del SOC i del SEPE

Gràfic 19

Catalunya – Pes dels contractes temporals en la població estrangera i total (en %)

Gener a desembre de cada any



Font: Observatori del Treball i Model Productiu a partir de les dades del SOC i del SEPE

3. Annex

Taula 1

Catalunya – Resum de resultats de l'Enquesta de població activa

4t trim. 2016

	Valor			Var. intertrimestral			Var. interanual		
	Homes	Dones	Total	Homes	Dones	Total	Homes	Dones	Total
Població potencialment activa									
Població total	2.958,0	3.143,8	6.101,8	3,3	4,7	4,9	8,8	15,3	24,1
Població estrangera	349,3	384,7	734,0	-4,3	7,7	3,3	10,8	0,9	11,7
Població nacional	2.608,7	2.759,1	5.367,8	7,7	-3,0	4,7	-2,0	14,3	12,4
Població activa									
Població activa total	1.976,7	1.784,4	3.761,1	-4,6	-10,7	-15,4	-16,8	7,5	6,0
Població activa estrangera	297,7	249,0	546,6	-3,3	-1,2	-4,6	4,5	-12,7	-8,3
Població activa nacional	1.679,0	1.535,4	3.214,4	-1,4	-9,5	-10,9	-21,4	20,2	-1,2
Taxa d'activitat de 16 a 64 anys	82,5%	74,5%	78,5%	-0,3p	-0,4p	-0,4p	-0,8p	0,4p	-0,2p
Taxa d'activitat estrangera de 16 a 64 anys	88,4%	67,7%	77,5%	0,5p	-1,1p	-0,5p	-0,7p	-2,7p	-1,7p
Taxa d'activitat nacional de 16 a 64 anys	81,5%	75,7%	78,6%	-0,5p	-0,3p	-0,4p	-0,8p	1,0p	0,1p
Població ocupada									
Població ocupada total	1.701,8	1.500,9	3.202,6	-4,0	-17,3	42,7	37,7	63,1	113,1
Població ocupada estrangera	223,6	186,2	409,9	-0,5	-8,2	-8,6	18,4	8,8	27,3
Població ocupada nacional	1.478,1	1.314,6	2.792,7	-3,6	-9,1	-12,7	19,2	54,2	73,4
Taxa d'ocupació de 16 a 64 anys	71,0%	62,6%	66,8%	-0,3p	-0,7p	-0,5p	1,5p	2,8p	2,1p
Taxa d'ocupació estrangera de 16 a 64 anys	66,3%	50,6%	58,1%	0,9p	-2,8p	-1,1p	3,9p	2,8p	3,5p
Taxa d'ocupació nacional de 16 a 64 anys	71,7%	64,8%	68,3%	-0,5p	-0,3p	-0,4p	1,1p	2,7p	1,9p
Població aturada									
Població aturada total	274,9	283,5	558,5	-0,6	6,5	6,0	-54,5	-55,7	-110,1
Població aturada estrangera	74,1	62,8	136,8	-2,8	7,0	4,1	-13,9	-21,5	-35,5
Població aturada nacional	200,9	220,8	421,7	2,2	-0,4	1,8	-40,6	-34,0	-74,6
Taxa d'atur total	13,9%	15,9%	14,8%	0,0p	0,5p	0,2p	-2,6p	-3,2p	-2,9p
Taxa d'atur estrangera	24,9%	25,2%	25,0%	-0,7p	2,9p	1,0p	-5,1p	-7,0p	-6,0p
Taxa d'atur nacional	12,0%	14,4%	13,1%	0,2p	0,1p	0,1p	-2,2p	-2,4p	-2,4p

Dades en milers de persones i variacions de les taxes en punts percentuals.

Font: EPA (Idescat i INE)

Taula 2

Catalunya – Afiliació estrangera per sexe, nacionalitat i règim d'afiliació. Total règims

Desembre de 2016 (mitjana mensual)

	Valor	% distrib.	Var. Intertrimestral		Var. Interanual	
			Absoluta	Relativa	Absoluta	Relativa
Per sexe						
Homes	229.256	57,5%	-10.593	-4,4%	18.728	8,9%
Dones	169.348	42,5%	-6.589	-3,7%	11.469	7,3%
Per nacionalitat						
Comunitaris/àries	132.029	33,1%	-3.521	-2,6%	12.478	10,4%
Extracomunitaris/àries	266.575	66,9%	-13.661	-4,9%	17.719	7,1%
Per règim d'afiliació						
Total Règim General	333.968	83,8%	-17.592	-5,0%	25.039	8,1%
General(*)	283.937	71,2%	-10.950	-3,7%	25.839	10,0%
S.E Agrari	14.846	3,7%	-6.372	-30,0%	1.022	7,4%
S.E Llar(**)	35.185	8,8%	-270	-0,8%	-1.822	-4,9%
R.E Autònoms	64.178	16,1%	798	1,3%	5.138	8,7%
R.E Mar	459	0,1%	-387	-45,7%	22	5,0%
R.E Carbó	0	0,0%	-	-	-	-
Catalunya	398.605	100,0%	-17.181	-4,1%	30.198	8,2%
Espanya	1.711.858		-15.176	-0,9%	84.020	5,2%

(*) No inclou el S.E Agrari ni el S.E de la Llar.

(**) En el S.E. de la Llar (vigent des de l'1 de gener de 2012) s'inclouen els afiliats de l'extingit règim especial de la Llar.

Font: Tresoreria General de la Seguretat Social (MEYSS)

Taula 3

Catalunya – Afiliació per sector d'activitat. RGSS (Total General) + RETA

Desembre de 2016 (mitjana mensual)

	Total estrangers	% distrib.	Total afiliació	% distrib.	% estrangers s/total
Agricultura, ramaderia, caça, silvicultura i pesca	3.979	1,0%	32.750	1,0%	12,1%
Indústries extractives	169	0,0%	2.519	0,1%	6,7%
Indústria manufacturera	39.117	9,8%	431.501	13,6%	9,1%
Subministrament d'energia elèctrica, gas, vapor i aire condicionat	104	0,0%	5.249	0,2%	2,0%
Subministrament d'aigua, act. de sanejament, gestió de residus i descontaminació	1.658	0,4%	24.595	0,8%	6,7%
Construcció	26.250	6,6%	183.169	5,8%	14,3%
Comerç, reparació de vehicles a motor i motocicletes	68.539	17,2%	581.884	18,3%	11,8%
Transport i emmagatzematge	16.287	4,1%	157.908	5,0%	10,3%
Hostaleria	67.499	17,0%	236.767	7,4%	28,5%
Informació i comunicacions	11.100	2,8%	99.762	3,1%	11,1%
Activitats financeres i d'assegurances	1.820	0,5%	64.906	2,0%	2,8%
Activitats immobiliàries	2.862	0,7%	29.803	0,9%	9,6%
Activitats professionals científiques i tècniques	20.004	5,0%	201.746	6,3%	9,9%
Activitats administratives i serveis auxiliars	39.149	9,8%	259.623	8,2%	15,1%
AAPP, defensa i S.S. Obligatòria	3.366	0,8%	182.445	5,7%	1,8%
Educació	13.446	3,4%	164.027	5,2%	8,2%
Activitats sanitàries i serveis centrals	15.554	3,9%	268.592	8,4%	5,8%
Activitats artístiques, recreatives i d'entreteniment	5.523	1,4%	64.579	2,0%	8,6%
Altres serveis	10.835	2,7%	94.902	3,0%	11,4%
Activ. de les llars que ocupen pers. domèstic i productors de béns i serveis per a ús propi	694	0,2%	6.354	0,2%	10,9%
Activitats d'organitzacions i organismes extraterritorials	156	0,0%	447	0,0%	34,8%
S.E Agrari	14.846	3,7%	21.550	0,7%	68,9%
S.E Llar	35.185	8,8%	68.300	2,1%	51,5%
Total	398.145	100,0%	3.183.378	100,0%	12,5%

Font: Tresoreria General de la Seguretat Social (MEYSS)

Taula 4

Catalunya – Resum del perfil de la població aturada a partir dels registres del SOC

31 de desembre de 2016

	Població estrangera				Població total			
	Valor	% distrib.	Variació interanual		Valor	% distrib.	Variació interanual	
			Absoluta	Relativa			Absoluta	Relativa
Per sexe								
Homes	46.698	52%	-9.866	-17,4%	207.695	46%	-35.861	-14,7%
Dones	42.509	48%	-3.798	-8,2%	245.950	54%	-26.162	-9,6%
Per edat								
De 16 a 24	5.153	6%	-1.072	-17,2%	27.458	6%	-4.823	-14,9%
De 25 a 29	8.000	9%	-1.734	-17,8%	32.957	7%	-5.791	-14,9%
De 30 a 44	42.947	48%	-8.344	-16,3%	152.254	34%	-29.547	-16,3%
De 45 i més	33.107	37%	-2.514	-7,1%	240.976	53%	-21.862	-8,3%
Per durada de la demanda								
Fins a 6 mesos	48.758	55%	-5.217	-9,7%	202.848	45%	-20.210	-9,1%
De 6 a 12 mesos	12.583	14%	-2.475	-16,4%	60.317	13%	-10.558	-14,9%
Més de 12 mesos	27.866	31%	-5.972	-17,6%	190.480	42%	-31.255	-14,1%
Per nivell de formació assolit ⁽¹⁾								
Sense estudis	5.940	7%	-964	-14,0%	7.429	2%	-1.116	-13,1%
Estudis primaris incomplets	14.859	17%	-2.636	-15,1%	23.382	5%	-3.802	-14,0%
Estudis primaris complets	10.689	12%	-1.981	-15,6%	35.058	8%	-6.458	-15,6%
Prog. form. professional	1.386	2%	-175	-11,2%	39.973	9%	-5.289	-11,7%
Educació general	52.912	59%	-7.639	-12,6%	284.301	63%	-38.031	-11,8%
Tècnics-professionals superiors	856	1%	-44	-4,9%	27.850	6%	-3.385	-10,8%
Estudis universitaris	2.512	3%	-197	-7,3%	35.245	8%	-3.891	-9,9%
Altres estudis post-secundaris	53	0%	-28	-34,6%	407	0%	-51	-11,1%
Per tipus d'ocupació ⁽²⁾								
Directors i gerents	573	1%	-24	-4,2%	6.846	2%	-1.058	-13,4%
Professionals científics i intel·lectuals	2.418	3%	-113	-4,7%	25.947	6%	-2.607	-9,1%
Tècnics i professionals de suport	2.907	3%	-264	-9,1%	37.277	8%	-5.204	-12,3%
Empleats oficina comptables i administratius	3.667	4%	-226	-6,2%	52.286	12%	-7.076	-11,9%
Treballadors restauració, personals i venedors	15.946	18%	-1.751	-11,0%	98.798	22%	-10.014	-9,2%
Treballadors act. agrícoles, ramaders i pesqueres	2.045	2%	-314	-15,4%	5.430	1%	-519	-8,7%
Artesans, treballadors indústries i construcció	12.380	14%	-3.142	-25,4%	56.589	12%	-12.045	-17,5%
Operadors instal·lacions i màquines, i muntadors	3.033	3%	-659	-21,7%	30.276	7%	-5.727	-15,9%
Ocupacions elementals	46.228	52%	-7.171	-15,5%	140.144	31%	-17.759	-11,2%
Ocupacions militars	10	0%	0	0,0%	52	0%	-14	-21,2%
Per sector econòmic								
Agricultura	6.703	8%	-1.755	-20,7%	11.445	3%	-2.181	-16,0%
Indústria	5.686	6%	-1.160	-16,9%	55.985	12%	-10.496	-15,8%
Construcció	12.144	14%	-3.554	-22,6%	44.239	10%	-11.042	-20,0%
Serveis	52.591	59%	-5.196	-9,0%	315.305	70%	-34.053	-9,7%
SOA ⁽³⁾	12.083	14%	-1.999	-14,2%	26.671	6%	-4.251	-13,7%
Total Catalunya	89.207	100%	-13.664	-13,3%	453.645	100%	-62.023	-12,0%

⁽¹⁾ Les dades per nivell de formació assolit segueixen la classificació CNED-2014.⁽²⁾ Les dades per tipus d'ocupació segueixen la classificació CCO-2011.⁽³⁾ SOA (sense ocupació anterior). Definició del Servei Públic d'Ocupació Estatal: demandants que busquen la primera feina.

Font: Observatori del Treball i Model Productiu a partir de les dades del SOC i del Servei Públic d'Ocupació Estatal

Taula 5

Catalunya – Contractació laboral per tipus de contracte i sexe (en %)

Gener a desembre de 2016

	Població estrangera				Població total			
	Valor	Pes	Variació interanual		Valor	Pes	Variació interanual	
			Absoluta	Relativa			Absoluta	Relativa
Homes	50.050	57,1%	8.319	19,9%	201.584	53,6%	28.152	16,2%
Dones	37.533	42,9%	4.399	13,3%	174.450	46,4%	22.349	14,7%
Total indefinits	87.583	14,6%	12.718	17,0%	376.034	12,6%	50.501	15,5%
Homes	315.866	61,7%	29.855	10,4%	1.365.497	52,3%	110.918	8,8%
Dones	196.417	38,3%	22.600	13,0%	1.245.027	47,7%	93.324	8,1%
Total temporals	512.283	85,4%	52.455	11,4%	2.610.524	87,4%	204.242	8,5%
Homes	365.916	61,0%	38.174	11,6%	1.567.081	52,5%	139.070	9,7%
Dones	233.950	39,0%	26.999	13,0%	1.419.477	47,5%	115.673	8,9%
Total contractació	599.866	100,0%	65.173	12,2%	2.986.558	100%	254.743	9,3%

Font: Observatori del Treball i Model Productiu a partir de les dades del SOC i del Servei Públic d'Ocupació Estatal