

© Generalitat de Catalunya
Departament d'Empresa i Ocupació
Gabinet Tècnic

c/ Sepúlveda, 148-150
08011 Barcelona
observatoriempresaiocupacio.gencat.cat
Barcelona, octubre de 2015

ISSN: 2014-3079
Dipòsit legal: B-24664-2012



Els continguts d'aquesta obra estan subjectes a una llicència de Reconeixement-No comercial-Sense obres derivades 3.0 de Creative commons. Se'n permet la reproducció, distribució i comunicació pública sempre que se'n citi l'autor i no se'n faci un ús comercial. La llicència completa es pot consultar a:
creativecommons.org/licenses/by-nc-nd/3.0/es/legalcode.ca

Índex

1. Presentació	2
2. Resum general dels fluxos entre els diferents estats d'activitat	3
3. Fluxos des de l'ocupació	6
3.1 Permanència en l'ocupació	6
3.2 Sortides de l'ocupació	9
4. Fluxos des de l'atur	13
4.1 Permanència en situació d'atur	13
4.2 Sortides de l'atur	16
5. Fluxos des de la inactivitat	20
5.1 Permanència en la inactivitat	20
5.2 Sortides de la inactivitat	22
6. Annex metodològic	27
6.1 Introducció i objectius	27
6.2 Definicions i variables de tabulació	28
6.3 Metodologia i processos	30
6.4 Dificultats i limitacions metodològiques	32

1. Presentació

1. Per tal de poder interpretar millor el funcionament del mercat laboral és necessari millorar la informació i el coneixement disponible. Cal, doncs, avançar en els diagnòstics i fer un seguiment més acurat de la seva evolució.

La inactivitat, l'ocupació i l'atur són situacions a les que es troben vinculades les persones i les variables que mesuren aquestes situacions són variables estoc. La diferència entre els valors d'aquestes variables en dos moments del temps ens permet conèixer la seva variació neta.

Però, tot i ser de gran interès disposar d'aquesta informació, per sí sola no ens revela la dinàmica que ha conduït a una determinada situació, i que la caracteritza. Per això és necessari conèixer els fluxos que hi han intervingut. És a dir, conèixer els fluxos que aplicats a una situació inicial donen com a resultat una situació final. Podem tenir, per exemple, el mateix nombre de persones aturades entre dos moments del temps. Però és molt diferent arribar a aquesta situació final com a conseqüència d'una absència de fluxos d'entrada i sortida de l'atur, que com a conseqüència d'elevats fluxos d'entrada i sortida, d'igual magnitud. En el primer cas, tindríem un atur crònic, mentre que en el segon cas, la taxa de renovació de l'atur seria alta i, per tant, el temps esperat d'estada a l'atur seria baix. I aquestes dues situacions requereixen de polítiques actives diferents.

2. L'Enquesta de població activa (EPA) és una operació estadística de caràcter continu que realitza l'INE, amb periodicitat trimestral, per a tot el territori espanyol, sobre una mostra de llars seleccionades aleatòriament, de la qual l'Idescat n'amplia trimestralment els resultats per a Catalunya. Aquesta enquesta dona informació de la població en relació amb l'activitat econòmica segons variables de classificació diverses, tant de caràcter sociodemogràfic com relacionades amb l'ocupació i el mercat de treball.

Una de les característiques metodològiques bàsiques de l'EPA és que la mostra total de llars és renovada en una sisena part cada trimestre, de manera que cinc sisenes parts de mostra teòrica es mantenen entre dos trimestres consecutius. I és així que es pot seguir l'evolució laboral d'un individu durant un màxim de sis trimestres, que és el període d'observació de cada llar seleccionada.

3. És sobre aquesta base que es construeix l'estadística de fluxos del mercat de treball objecte d'aquest butlletí, de periodicitat trimestral. És a dir, a partir de l'observació de com evoluciona, d'un trimestre al següent, la relació amb el mercat de treball (ocupació, atur i inactivitat) dels individus que formen part de la mostra comuna a dos trimestres consecutius.

Els resultats obtinguts haurien d'ajudar a explicar, per exemple, si hi ha persones treballadores per a les quals és més fàcil perdre la feina, si hi ha col·lectius que els costa trobar una ocupació un cop estan a l'atur, o si hi ha grups que entren i surten amb freqüència del mercat de treball. Les polítiques a aplicar poden ser molt diferents segons la dinàmica generadora de la situació que s'hagi de corregir.

2. Resum general dels fluxos entre els diferents estats d'activitat

Durant el tercer trimestre de l'any es dinamitza l'activitat en determinats subsectors relacionats amb el turisme, l'oci i el temps lliure; però, per contra, s'alenteix en d'altres àrees com la construcció o els serveis relacionats amb les escoles (menjadors, espais, etc), sobretot durant el mes d'agost. El resultat final sobre l'ocupació acostuma a ser positiu, és a dir, el tercer trimestre augmenta l'ocupació.

Concretament, segons les dades estoc de l'Enquesta de població activa (EPA), entre el segon i tercer trimestre de 2015 l'ocupació ha augmentat un 1,2% (35.800 ocupats més), un xic per sobre del tercer trimestre de 2014 (+1,1%; 34.800 més). Pel que fa a l'atur, en els tres últims anys s'ha reduït durant el tercer trimestre (-9,2%; 66.600 aturats menys el 2015).

Les dades de fluxos procedents de l'EPA, que s'analitzen en aquest butlletí, mostren els moviments registrats entre dos trimestres consecutius pel que fa a la situació laboral dels treballadors (ocupació/atur/inactivitat), havent 9 situacions possibles:

- persones que es mantenen ocupades
- persones que estaven ocupades i passen a estar aturades
- persones que estaven ocupades i passen a estar inactives
- persones que es mantenen aturades
- persones que estaven aturades i passen a estar ocupades
- persones que estaven aturades i passen a estar inactives
- persones que es mantenen inactives
- persones que estaven inactives i passen a estar ocupades
- persones que estaven inactives i passen a estar aturades

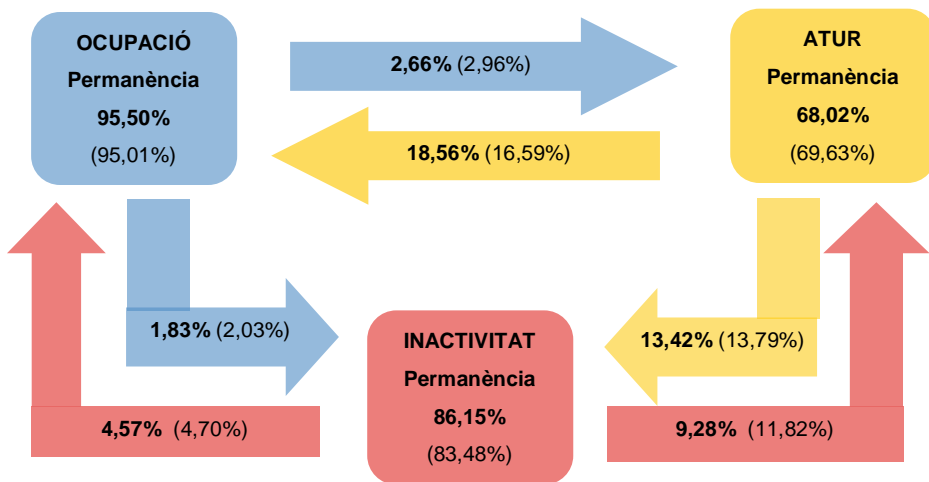
La figura 1 conté les dades del tercer trimestre de 2015 (moviments entre el segon i tercer trimestre de 2015) i del tercer de 2014 (entre el segon i tercer de 2014) per poder comparar la situació actual amb la del mateix període d'un any abans.

Figura 1

Catalunya – Mobilitat en relació amb l'activitat

3r trim. 2015

2T 15 – 3T 15 (en negreta) i 2T 14 – 3T 14 (entre parèntesi)



El tercer trimestre de 2015, la permanència en l'ocupació augmenta i la permanència en l'atur es redueix gràcies a l'augment del percentatge d'aturats que troba feina.

La permanència en la inactivitat augmenta.

En resum i com a aspectes més destacats, el tercer trimestre de 2015 la permanència en l'ocupació assolix un valor elevat, 95,50%, i la permanència en l'atur es redueix fins al 68,02% gràcies a l'augment del percentatge d'aturats que troba feina. També es produeix un important increment de la permanència en la inactivitat (86,15%).

A continuació es farà una anàlisi més en detall de tots aquests fluxos en el mercat de treball, comparant la situació del tercer trimestre de 2015 amb la situació un any abans, i especificant quins han estat els col·lectius que han experimentat les variacions més importants.

La permanència en l'ocupació s'ha situat, tal com s'ha comentat, en el 95,50%, el nivell més elevat registrat en un tercer trimestre de la sèrie històrica disponible (que inclou fins i tot anys anteriors a la crisi econòmica, des de 2006 fins enguany). Interanualment, la situació no ha variat molt perquè el tercer trimestre de 2014 ja hi havia una elevada permanència (95,01%).

Les sortides de l'ocupació, cap a l'atur i cap a la inactivitat, han disminuït lleugerament situant-se en el 2,66% i 1,83% respectivament (la variació interanual en ambdós casos no és molt significativa ja que no arriba al mig punt percentual).

Per col·lectius:

- La permanència en l'ocupació per característiques de tipus personal no ha experimentat, en termes generals, grans variacions, excepte en el cas de les persones amb formació fins a primària que han experimentat un increment en passar del 91,34% al 94,33%. Tot i així, el valor és baix si es compara amb les persones amb formació superior (96,64%).
- Els joves menors de 29 anys i les persones de 30 a 44 anys també augmenten la seva permanència, però de manera més moderada. Concretament els joves són el col·lectiu amb menor estabilitat laboral (89,49%), seguits dels estrangers (93,26%).
- Pel que fa a les característiques laborals, es produeix un important descens en el percentatge d'ocupats que perd la feina entre les persones que porten menys d'un any a l'empresa i els assalariats amb contracte temporal, en conseqüència s'ha incrementat la permanència en l'ocupació d'aquests col·lectius; tot i la seva favorable evolució tenen una estabilitat laboral inferior a la mitjana catalana (aproximadament el 85% enfront del 95,50%).

Pel que fa a l'atur, es dona un descens de la permanència en l'atur respecte d'un any abans (del 69,63% al 68,02%) gràcies a l'increment del pas a l'ocupació, és a dir, augmenta el percentatge d'aturats que troba feina (del 16,59% al 18,56%).

En comparació amb els valors de 2007 s'observa que la permanència en l'atur continua sent elevada (abans el 40,7% dels aturats es mantenia a l'atur i en l'actualitat, el 68,02%) i el pas de l'atur a l'ocupació, baix (abans s'ocupaven el 30,03% dels aturats i en l'actualitat, el 18,56%; gairebé la meitat); si bé, en els dos últims anys s'ha produït una millora.

Per col·lectius:

- Per sexe, es redueix la permanència en l'atur entre els homes gràcies a l'increment del pas a l'ocupació.
- Per edats, la permanència en l'atur dels joves s'ha mantingut estable tot i el fort increment de joves aturats que troben feina (el pas de l'atur a l'ocupació ha passat del 22,10% al 26,57%), atès que ha quedat compensat per la disminució dels aturats que passen a la inactivitat. Aquest col·lectiu es caracteritza per tenir una baixa permanència en l'atur i un elevat pas a l'ocupació.
- Per nivell d'estudis, les persones amb formació secundària de 1a etapa són les que experimenten un descens de la permanència en l'atur més important gràcies a l'increment del pas a l'ocupació. Per contra, en el cas de les persones amb formació fins a primària es produeix un fort increment dels que es mantenen a l'atur (del 68,59% al 79,63%, més de 10 punts d'increment); recordem que en aquest últim col·lectiu també havia augmentat la permanència en l'ocupació i per tant, tot indica que en aquest grup s'ha reduït la mobilitat entre les diferents situacions del mercat de treball.
- Per nacionalitat, cau la permanència en l'atur de nacionals i estrangers; destacant, l'increment d'estrangers que troba feina (del 13,42% al 19,68%).
- Per característiques de tipus laboral, es redueix la permanència en l'atur sobretot entre els aturats que porten menys d'un any sense feina (principalment per l'augment del pas a la inactivitat) i els que reben prestació (per l'increment dels que s'ocupen, del 13,37% al 16,45%). Cal tenir present que els aturats que reben prestació i els que no en reben, s'ocupen en proporcions força properes (16,45% i 19,71%, respectivament) i que, tot i existir diferències, hi ha trimestres en què la diferència és d'1 punt o inferior.

La permanència en la inactivitat ha augmentat de manera considerable, del 83,48% del tercer trimestre de 2014 al 86,15% del tercer de 2015. Aquest increment s'explica pel descens del pas a l'atur, de l'11,82% al 9,28%. El pas de la inactivitat a l'ocupació pràcticament no ha variat respecte d'un any abans i, igual que passava amb el pas de l'atur a l'ocupació, continua sent baix en comparació amb 2007 (abans s'ocupava l'11,7% dels inactius i en l'actualitat, el 4,57%; menys de la meitat).

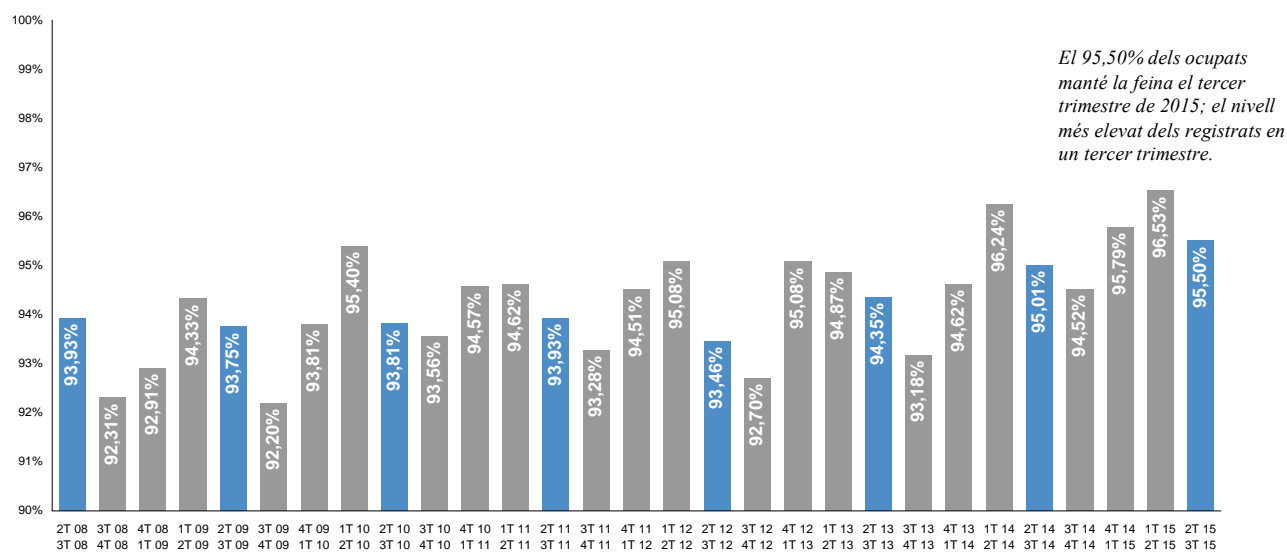
3. Fluxos des de l'ocupació

3.1 Permanència en l'ocupació

Gràfic 1

Catalunya – Permanència en l'ocupació

3r trim. 2008 – 3r trim. 2015



Font: Observatori d'Empresa i Ocupació a partir del fitxer de fluxos de l'Enquesta de població activa de l'INE

a) Permanència en l'ocupació per característiques de tipus personal

Taula 1

Catalunya – Permanència en l'ocupació per característiques de tipus personal

3r trim. 2015

	Període		
	Actual	Anterior	Fa 1 any
	2T 15 3T 15	1T 15 2T 15	2T 14 3T 14
Total	95,50%	96,53%	95,01%
Per sexe			
Homes	96,08%	96,75%	95,36%
Dones	94,83%	96,27%	94,61%
Per edat			
De 16 a 29 anys	89,49%	92,70%	88,67%
De 30 a 44 anys	96,55%	97,18%	95,64%
De 45 a 64 anys	96,28%	97,02%	96,39%
Per nivell formatiu			
Fins a primària	94,33%	93,58%	91,34%
Secundària 1a etapa	94,41%	95,03%	94,39%
Secundària 2a etapa	94,90%	96,84%	94,16%
Superior	96,64%	97,74%	96,44%
Per nacionalitat			
Nacionals	95,77%	96,84%	95,25%
Estrangers/eres	93,26%	93,94%	93,06%

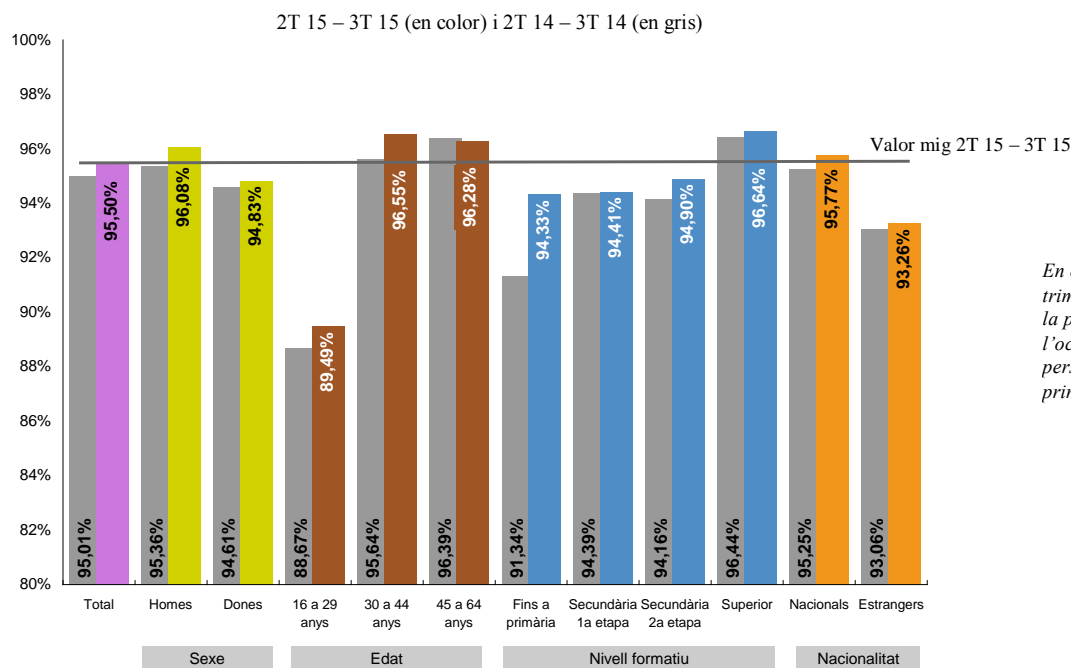
Els joves i els estrangers són els col·lectius amb menor permanència en l'ocupació; i les persones amb formació superior, les que tenen una major estabilitat (el 96,64% manté la feina).

Font: Observatori d'Empresa i Ocupació a partir del fitxer de fluxos de l'Enquesta de població activa de l'INE

Gràfic 2

Catalunya – Permanència en l'ocupació per característiques de tipus personal

3r trim. 2015



En comparació amb el tercer trimestre de 2014 augmenta la permanència en l'ocupació, sobretot entre les persones amb formació fins a primària.

Font: Observatori d'Empresa i Ocupació a partir del fitxer de fluxos de l'Enquesta de població activa de l'INE

b) Permanència en l'ocupació per característiques de tipus laboral

Taula 2

Catalunya – Permanència en l'ocupació per característiques de tipus laboral

3r trim. 2015

	Període					
	Actual		Anterior		Fa 1 any	
	2T 15	3T 15	1T 15	2T 15	2T 14	3T 14
Total	95,50%	96,53%	95,01%	95,01%	95,01%	95,01%
Per sector d'activitat						
Agricultura	94,83%	94,83%	92,17%			
Indústria	97,40%	96,86%	96,07%			
Construcció	93,50%	95,32%	92,61%			
Serveis	95,17%	96,57%	94,98%			
Per nivell de qualificació de l'ocupació						
Elemental	93,83%	95,01%	93,46%			
Intermedi	96,18%	96,63%	95,22%			
Elevat	97,06%	98,27%	96,70%			
Per tipus de jornada						
Completa	96,65%	97,21%	96,72%			
Parcial	87,99%	92,22%	85,99%			
Per temps a l'empresa						
Menys d'un any	85,84%	87,60%	80,46%			
D'un a menys de dos	93,13%	94,74%	94,36%			
De dos anys a menys de sis	96,32%	97,24%	95,89%			
Sis anys i més	98,02%	98,65%	98,19%			
Per situació professional						
Treballadors/ores per compte propi	96,61%	97,84%	97,12%			
Assalariats/ades sector públic	96,29%	97,97%	95,14%			
Assalariats/ades sector privat	95,09%	95,94%	94,49%			
Per tipus de contracte (assalariats)						
Indefinit	97,59%	98,11%	98,04%			
Temporal	85,36%	87,30%	78,11%			

La permanència en l'ocupació és més elevada a la indústria, i més baixa a la construcció.

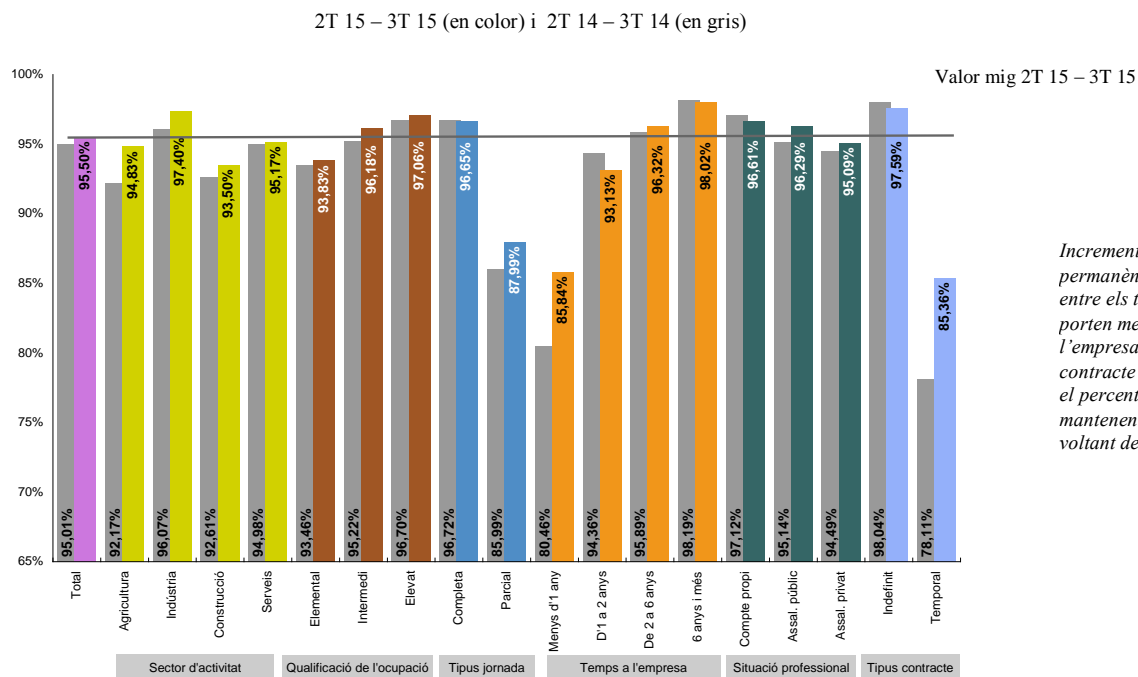
Segons el lloc de treball, els treballadors que porten menys d'un any a l'empresa, els que tenen contracte temporal, els de jornada parcial o un nivell de qualificació més baix tenen una menor permanència en l'ocupació, com a conseqüència en part de les característiques de la pròpia relació laboral.

Font: Observatori d'Empresa i Ocupació a partir del fitxer de fluxos de l'Enquesta de població activa de l'INE

Gràfic 3

Catalunya – Permanència en l'ocupació per característiques de tipus laboral

3r trim. 2015



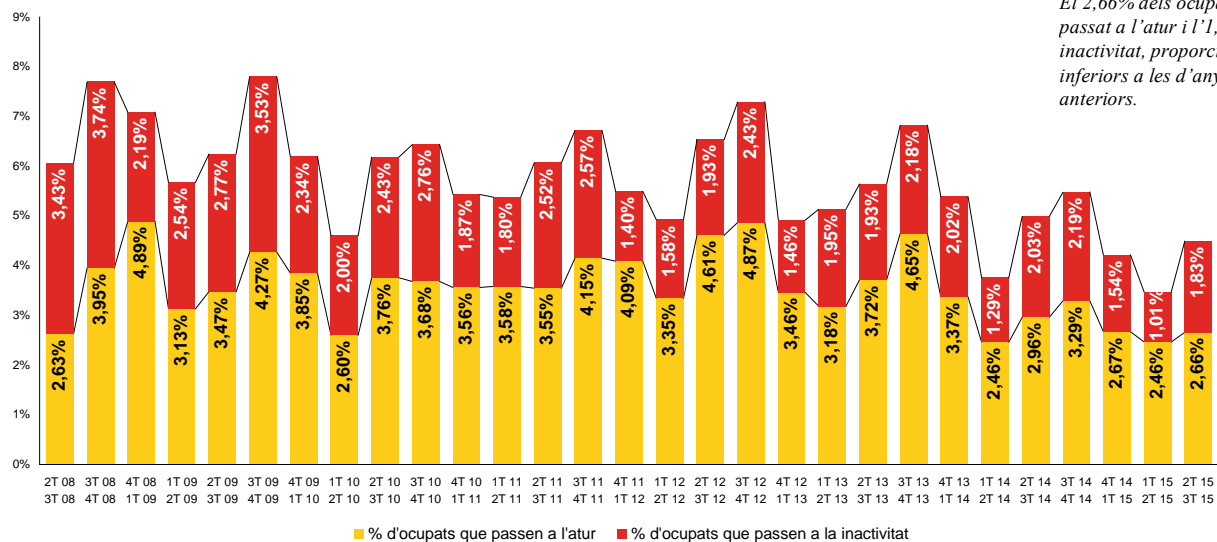
Increment important de la permanència en l'ocupació entre els treballadors que porten menys d'1 any a l'empresa i aquells amb contracte temporal; tot i així, el percentatge dels que es mantenen ocupats és baix (al voltant del 85%).

3.2 Sortides de l'ocupació

Gràfic 4

Catalunya – Sortides des de l'ocupació a l'atur i la inactivitat

3r trim. 2008 – 3r trim. 2015



Font: Observatori d'Empresa i Ocupació a partir del fitxer de fluxos de l'Enquesta de població activa de l'INE

a) Sortides de l'ocupació per característiques de tipus personal

Taula 3

Catalunya – Sortides des de l'ocupació a l'atur i la inactivitat per característiques de tipus personal

3r trim. 2015

	Trànsits de l'ocupació a l'atur			Trànsits de l'ocupació a la inactivitat		
	Període			Període		
	Actual	Anterior	Fa 1 any	Actual	Anterior	Fa 1 any
	2T 15 3T 15	1T 15 2T 15	2T 14 3T 14	2T 15 3T 15	1T 15 2T 15	2T 14 3T 14
Total	2,66%	2,46%	2,96%	1,83%	1,01%	2,03%
Per sexe						
Homes	2,68%	2,38%	3,01%	1,24%	0,87%	1,63%
Dones	2,64%	2,57%	2,92%	2,52%	1,17%	2,47%
Per edat						
De 16 a 29 anys	6,27%	5,38%	7,09%	4,24%	1,92%	4,24%
De 30 a 44 anys	2,24%	2,21%	2,59%	1,21%	0,61%	1,78%
De 45 a 64 anys	1,97%	1,82%	2,03%	1,75%	1,16%	1,59%
Per nivell formatiu						
Fins a primària	4,16%	4,80%	5,28%	1,51%	1,62%	3,38%
Secundària 1a etapa	4,22%	4,03%	3,66%	1,37%	0,94%	1,95%
Secundària 2a etapa	2,61%	1,96%	3,30%	2,49%	1,21%	2,54%
Superior	1,56%	1,42%	1,99%	1,80%	0,84%	1,58%
Per nacionalitat						
Nacionals	2,36%	2,13%	2,70%	1,87%	1,03%	2,05%
Estrangers/eres	5,16%	5,26%	5,07%	1,57%	0,80%	1,87%

Les dades en color taronja poden estar afectades per errors mostrals elevats

El pas de l'ocupació a l'atur és elevat entre els joves (6,27%), els estrangers (5,16%) i les persones amb menor formació (superior al 4%).

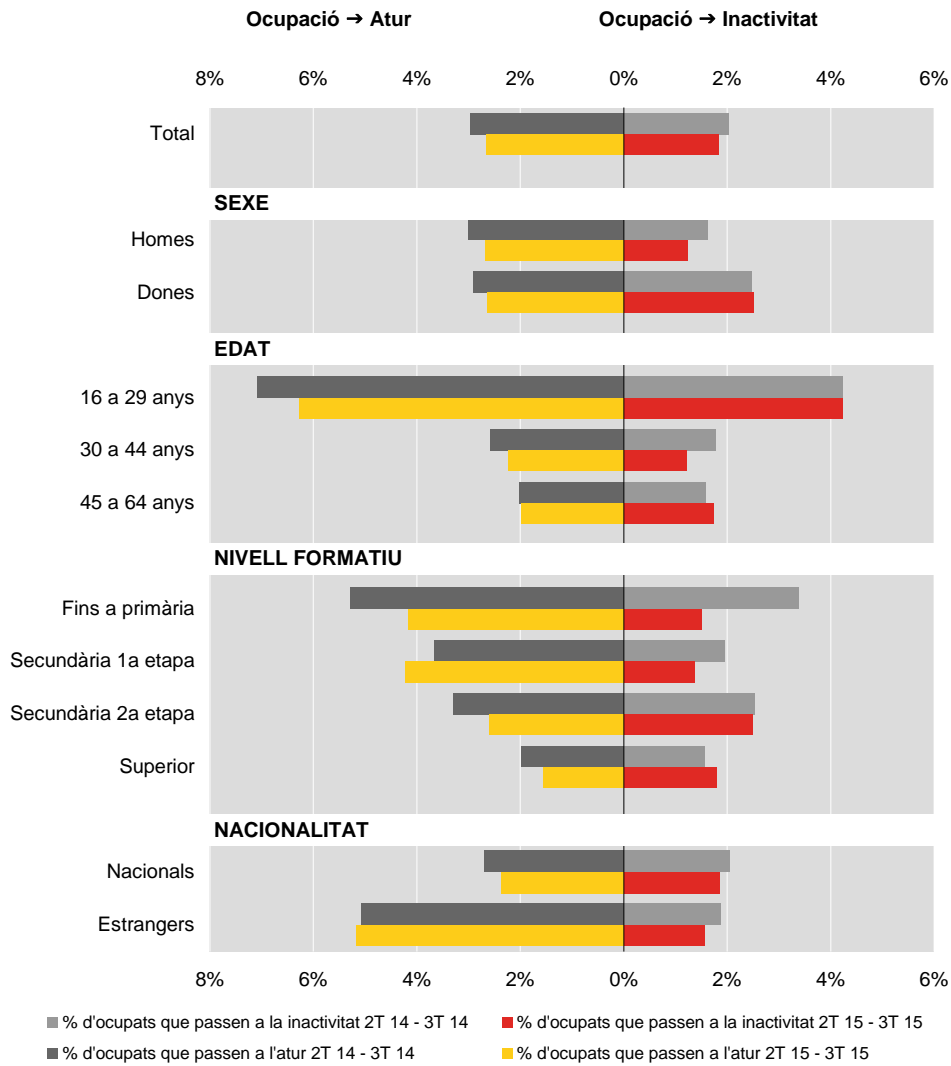
En canvi, és especialment baix entre les persones amb educació superior (1,56%).

Font: Observatori d'Empresa i Ocupació a partir del fitxer de fluxos de l'Enquesta de població activa de l'INE

Gràfic 5

Catalunya – Sortides des de l'ocupació a l'atur i la inactivitat per característiques de tipus personal

3r trim. 2015



Interanualment, es redueix el pas de l'ocupació a l'atur sobretot entre els joves i les persones amb formació fins a primària.

Font: Observatori d'Empresa i Ocupació a partir del fitxer de fluxos de l'Enquesta de població activa de l'INE

b) Sortides de l'ocupació per característiques de tipus laboral

Taula 4

Catalunya – Sortides des de l'ocupació a l'atur i la inactivitat per característiques de tipus laboral

3r trim. 2015

	Trànsits de l'ocupació a l'atur			Trànsits de l'ocupació a la inactivitat		
	Període			Període		
	Actual	Anterior	Fa 1 any	Actual	Anterior	Fa 1 any
	2T 15 3T 15	1T 15 2T 15	2T 14 3T 14	2T 15 3T 15	1T 15 2T 15	2T 14 3T 14
Total	2,66%	2,46%	2,96%	1,83%	1,01%	2,03%
Per sector d'activitat						
Agricultura	2,39%	4,07%	6,44%	2,78%	1,09%	1,38%
Indústria	2,06%	2,41%	2,53%	0,55%	0,73%	1,40%
Construcció	5,92%	3,09%	5,99%	0,58%	1,59%	1,41%
Serveis	2,56%	2,40%	2,76%	2,26%	1,03%	2,25%
Per nivell de qualificació de l'ocupació						
Elemental	3,78%	4,01%	3,79%	2,39%	0,98%	2,74%
Intermedi	2,62%	2,49%	3,31%	1,19%	0,88%	1,47%
Elevat	1,35%	0,59%	1,71%	1,59%	1,14%	1,59%
Per tipus de jornada						
Completa	2,06%	1,98%	2,09%	1,30%	0,81%	1,19%
Parcial	6,64%	5,53%	7,57%	5,38%	2,24%	6,44%
Per temps a l'empresa						
Menys d'un any	10,83%	9,94%	14,11%	3,33%	2,45%	5,42%
D'un a menys de dos	2,99%	4,61%	2,33%	3,88%	0,65%	3,31%
De dos anys a menys de sis	2,32%	2,15%	2,33%	1,36%	0,61%	1,79%
Sis anys i més	0,64%	0,52%	0,62%	1,34%	0,83%	1,19%
Per situació professional						
Treballadors/ores per compte propi	1,43%	1,06%	1,58%	1,96%	1,10%	1,30%
Assalariats/ades sector públic	0,66%	0,64%	2,72%	3,05%	1,39%	2,14%
Assalariats/ades sector privat	3,33%	3,15%	3,34%	1,59%	0,92%	2,18%
Per tipus de contracte (assalariats)						
Indefinit	1,19%	1,21%	0,81%	1,22%	0,68%	1,15%
Temporal	10,32%	10,22%	14,82%	4,32%	2,47%	7,07%

Les dades en color taronja poden estar afectades per errors mostrals elevats

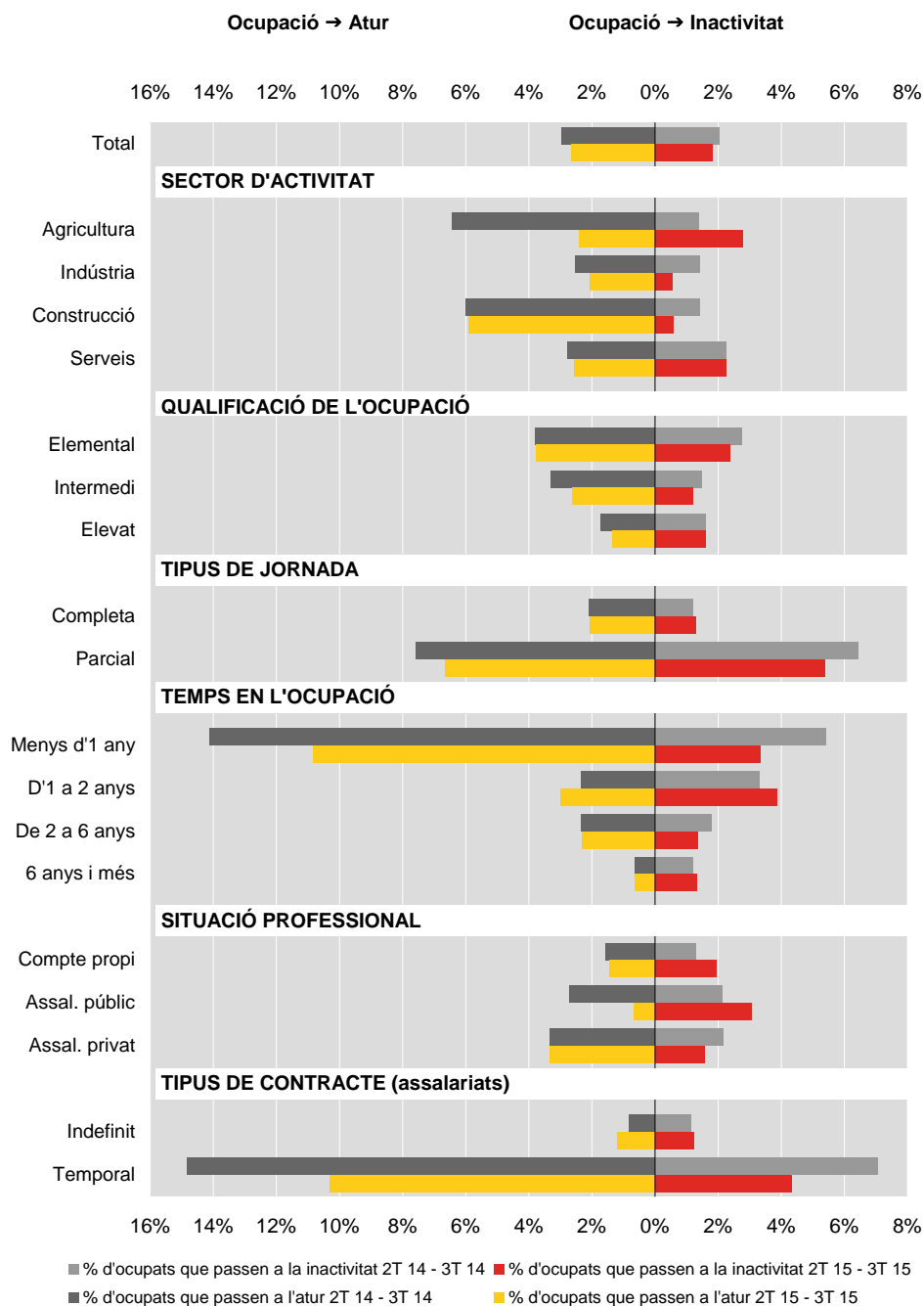
Les persones amb contracte temporal i les que porten menys d'un any a l'empresa tenen un elevat trànsit de l'ocupació a l'atur (la proporció supera el 10% enfront del 2,66% de mitjana catalana).

Font: Observatori d'Empresa i Ocupació a partir del fitxer de fluxos de l'Enquesta de població activa de l'INE

Gràfic 6

Catalunya – Sortides des de l'ocupació a l'atur i la inactivitat per característiques de tipus laboral

3r trim. 2015



Font: Observatori d'Empresa i Ocupació a partir del fitxer de fluxos de l'Enquesta de població activa de l'INE

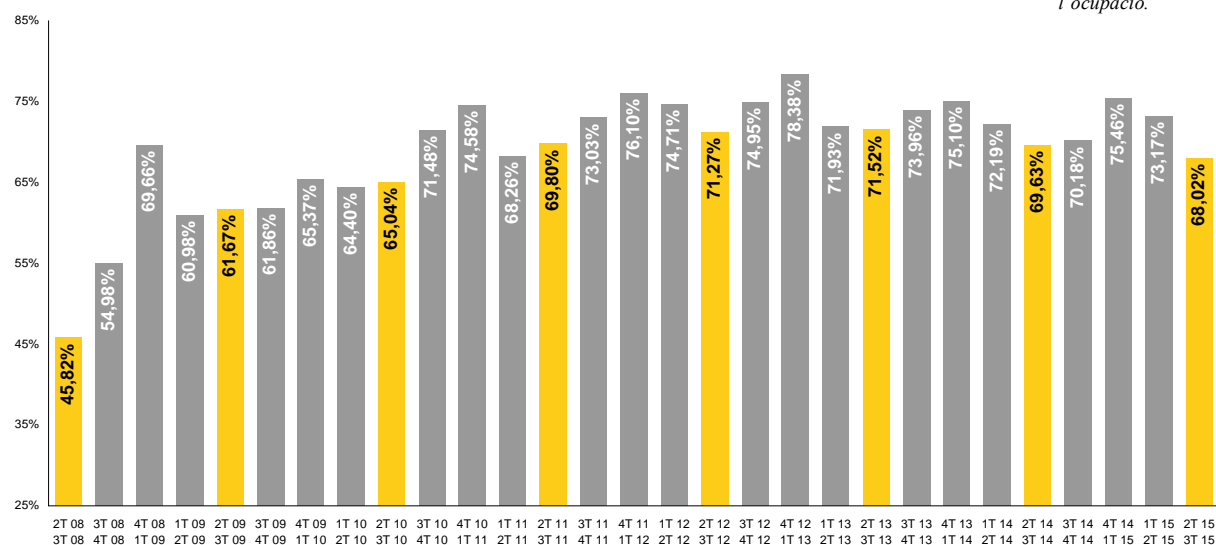
4. Fluxos des de l'atur

4.1 Permanència en situació d'atur

Gràfic 7

Catalunya – Permanència en l'atur

3r trim. 2008 – 3r trim. 2015



La permanència en l'atur es redueix interanualment fins al 68,02%, gràcies a l'increment del pas a l'ocupació.

Font: Observatori d'Empresa i Ocupació a partir del fitxer de fluxos de l'Enquesta de població activa de l'INE

a) Permanència en situació d'atur per característiques de tipus personal

Taula 5

Catalunya – Permanència en situació d'atur per característiques de tipus personal

3r trim. 2015

	Període					
	Actual		Anterior		Fa 1 any	
	2T 15	3T 15	1T 15	2T 15	2T 14	3T 14
Total	68,02%		73,17%		69,63%	
Per sexe						
Homes	68,66%		76,58%		72,13%	
Dones	67,38%		69,35%		66,88%	
Per edat						
De 16 a 29 anys	62,01%		68,01%		62,60%	
De 30 a 44 anys	67,76%		71,31%		71,11%	
De 45 a 64 anys	72,42%		78,25%		73,46%	
Per nivell formatiu						
Fins a primària	79,63%		76,45%		68,59%	
Secundària 1a etapa	65,33%		74,82%		74,64%	
Secundària 2a etapa	68,86%		68,15%		66,21%	
Superior	63,63%		73,17%		65,25%	
Per nacionalitat						
Nacionals	66,92%		72,32%		68,48%	
Estrangers/eres	71,64%		76,02%		73,74%	

Hi ha una major permanència en l'atur entre els 45 i 64 anys, entre les persones amb menor formació i, segons la nacionalitat, entre les estrangers.

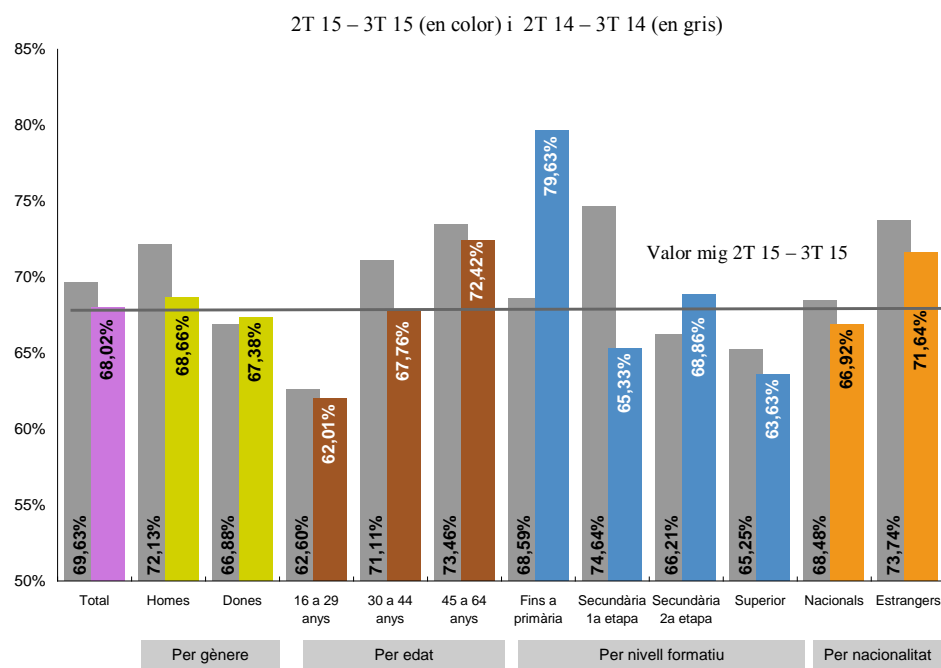
Els joves i les persones amb educació superior són els col·lectius que menys es mantenen a l'atur (62,01% i 63,63%, respectivament).

Font: Observatori d'Empresa i Ocupació a partir del fitxer de fluxos de l'Enquesta de població activa de l'INE

Gràfic 8

Catalunya – Permanència en situació d'atur per característiques de tipus personal

3r trim. 2015



Internualment, la permanència en l'atur es redueix sobretot entre els homes i les persones amb formació secundària de 1a etapa; i, augmenta de manera destacada entre els aturats amb formació fins a primària.

Font: Observatori d'Empresa i Ocupació a partir del fitxer de fluxos de l'Enquesta de població activa de l'INE

b) Permanència en situació d'atur per característiques de tipus laboral

Taula 6

Catalunya – Permanència en situació d'atur per característiques de tipus laboral

3r trim. 2015

	Període		
	Actual	Anterior	Fa 1 any
	2T 15 3T 15	1T 15 2T 15	2T 14 3T 14
Total	68,02%	73,17%	69,63%
Segons temps sense feina			
<=1 any sense feina	60,23%	60,86%	63,19%
>1 any sense feina	73,38%	79,86%	73,90%
No han treballat	65,62%	73,88%	67,39%
Segons inscripció com a demandant			
Estan inscrits/es	71,65%	75,31%	72,67%
No estan inscrits/es	56,95%	65,02%	56,81%
Segons si reben prestació o subsidi			
Reben prestació	71,80%	75,79%	74,37%
No reben prestació	66,03%	72,01%	67,58%

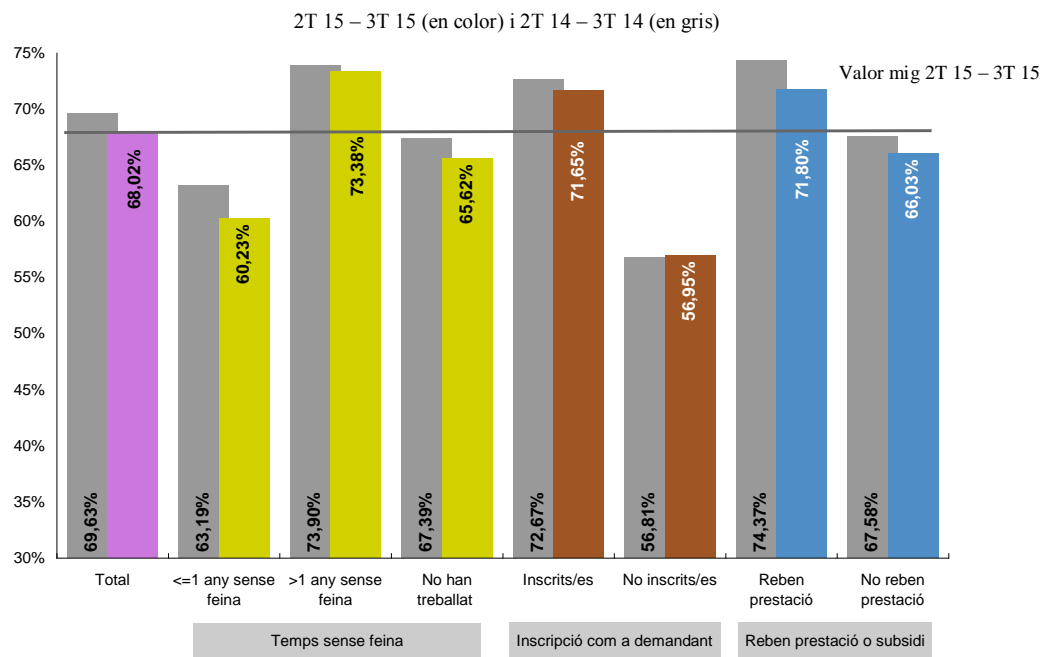
Les persones que porten menys d'un any sense feina tenen una permanència en l'atur inferior a la dels que porten més d'1 any o no han treballat mai.

Font: Observatori d'Empresa i Ocupació a partir del fitxer de fluxos de l'Enquesta de població activa de l'INE

Gràfic 9

Catalunya – Permanència en situació d'atur per característiques de tipus laboral

3r trim. 2015



La permanència en l'atur es redueix de manera més intensa entre els que porten menys d'un any sense feina i els que reben prestació.

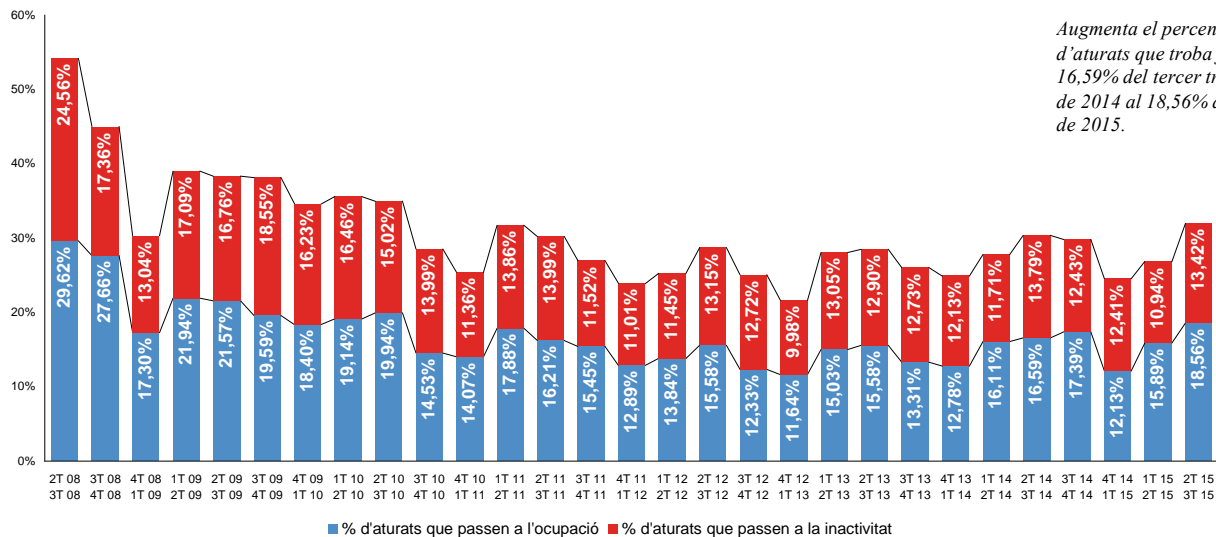
Font: Observatori d'Empresa i Ocupació a partir del fitxer de fluxos de l'Enquesta de població activa de l'INE

4.2 Sortides de l'atur

Gràfic 10

Catalunya – Sortides des de l'atur a l'ocupació i la inactivitat

3r trim. 2008 – 3r trim. 2015



Font: Observatori d'Empresa i Ocupació a partir del fitxer de fluxos de l'Enquesta de població activa de l'INE

a) Sortides de l'atur segons característiques de tipus personal

Taula 7

Catalunya – Sortides des de l'atur a l'ocupació i la inactivitat segons característiques de tipus personal

3r trim. 2015

	Trànsits de l'atur a l'ocupació			Trànsits de l'atur a la inactivitat		
	Període			Període		
	Actual	Anterior	Fa 1 any	Actual	Anterior	Fa 1 any
	2T 15	3T 15	1T 15	2T 15	2T 14	3T 14
Total	18,56%	15,89%	16,59%	13,42%	10,94%	13,79%
Per sexe						
Homes	21,77%	15,82%	17,41%	9,56%	7,60%	10,46%
Dones	15,41%	15,98%	15,68%	17,21%	14,68%	17,44%
Per edat						
De 16 a 29 anys	26,57%	18,17%	22,10%	11,42%	13,82%	15,30%
De 30 a 44 anys	20,93%	20,72%	18,88%	11,31%	7,97%	10,00%
De 45 a 64 anys	10,78%	10,22%	10,11%	16,79%	11,52%	16,42%
Per nivell formatiu						
Fins a primària	7,04%	7,45%	11,95%	13,33%	16,11%	19,46%
Secundària 1a etapa	21,58%	15,36%	13,73%	13,09%	9,82%	11,62%
Secundària 2a etapa	17,08%	21,34%	17,33%	14,06%	10,51%	16,46%
Superior	22,96%	16,97%	24,10%	13,40%	9,86%	10,65%
Per nacionalitat						
Nacionals	18,22%	16,86%	17,46%	14,85%	10,82%	14,05%
Estrangers/eres	19,68%	12,66%	13,42%	8,68%	11,32%	12,84%

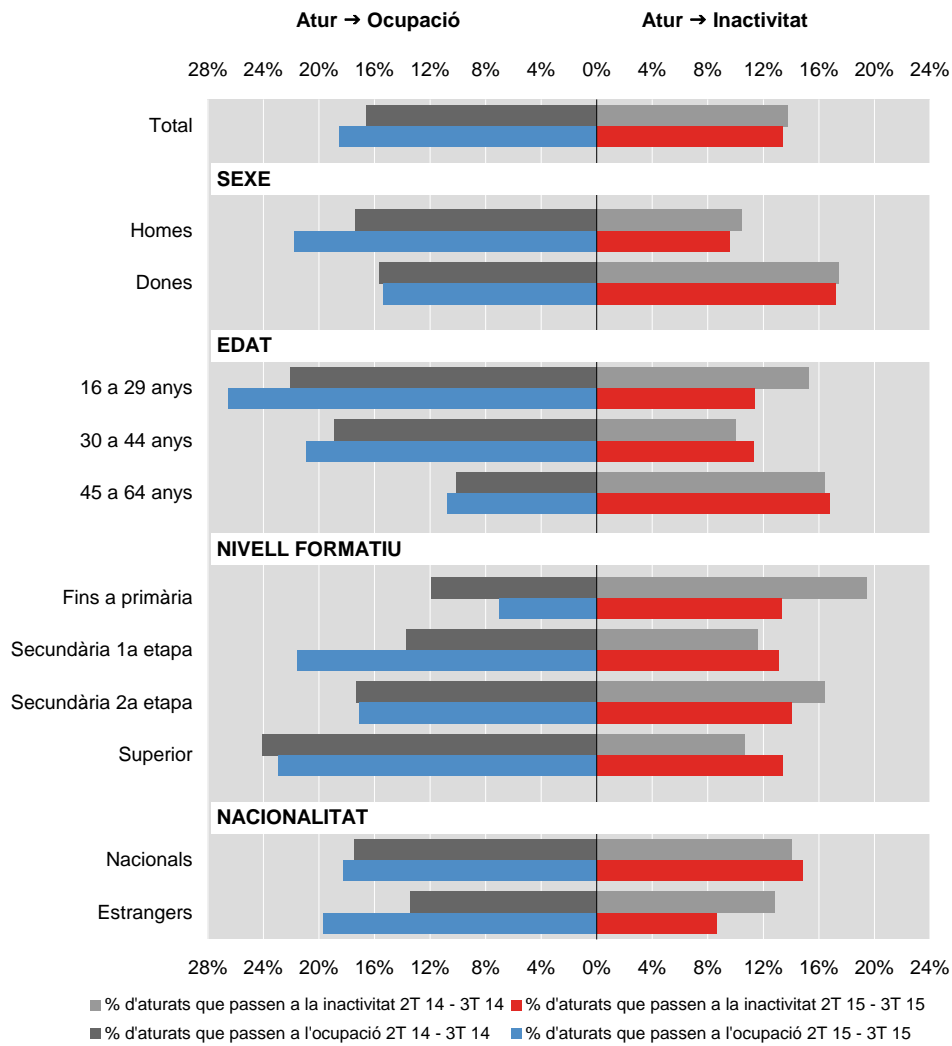
Font: Observatori d'Empresa i Ocupació a partir del fitxer de fluxos de l'Enquesta de població activa de l'INE

Els col·lectius amb major trànsit de l'atur a l'ocupació són els joves i les persones amb educació superior.

Gràfic 11

Catalunya – Sortides des de l'atur a l'ocupació i la inactivitat segons característiques de tipus personal

3r trim. 2015



Interanualment, el pas de l'atur a l'ocupació augmenta sobretot entre els homes, els joves, les persones amb formació secundària de 1a etapa i els estrangers.

Font: Observatori d'Empresa i Ocupació a partir del fitxer de fluxos de l'Enquesta de població activa de l'INE

b) Sortides de l'atur segons característiques de tipus laboral

Taula 8

Catalunya – Sortides des de l'atur a l'ocupació i la inactivitat segons característiques de tipus laboral

3r trim. 2015

	Trànsits de l'atur a l'ocupació			Trànsits de l'atur a la inactivitat		
	Període			Període		
	Actual	Anterior	Fa 1 any	Actual	Anterior	Fa 1 any
	2T 15 3T 15	1T 15 2T 15	2T 14 3T 14	2T 15 3T 15	1T 15 2T 15	2T 14 3T 14
Total	18,56%	15,89%	16,59%	13,42%	10,94%	13,79%
Segons temps sense feina						
<=1 any sense feina	30,21%	33,17%	29,40%	9,56%	5,96%	7,40%
>1 any sense feina	11,53%	8,13%	10,38%	15,09%	12,01%	15,72%
No han treballat	17,85%	7,41%	8,19%	16,53%	18,72%	24,42%
Segons inscripció com a demandant						
Estan inscrits/es	15,92%	15,31%	15,09%	12,43%	9,38%	12,24%
No estan inscrits/es	26,50%	18,19%	22,80%	16,55%	16,79%	20,39%
Segons si reben prestació o subsidi						
Reben prestació	16,45%	15,24%	13,37%	11,75%	8,96%	12,27%
No reben prestació	19,71%	16,21%	17,96%	14,26%	11,79%	14,46%

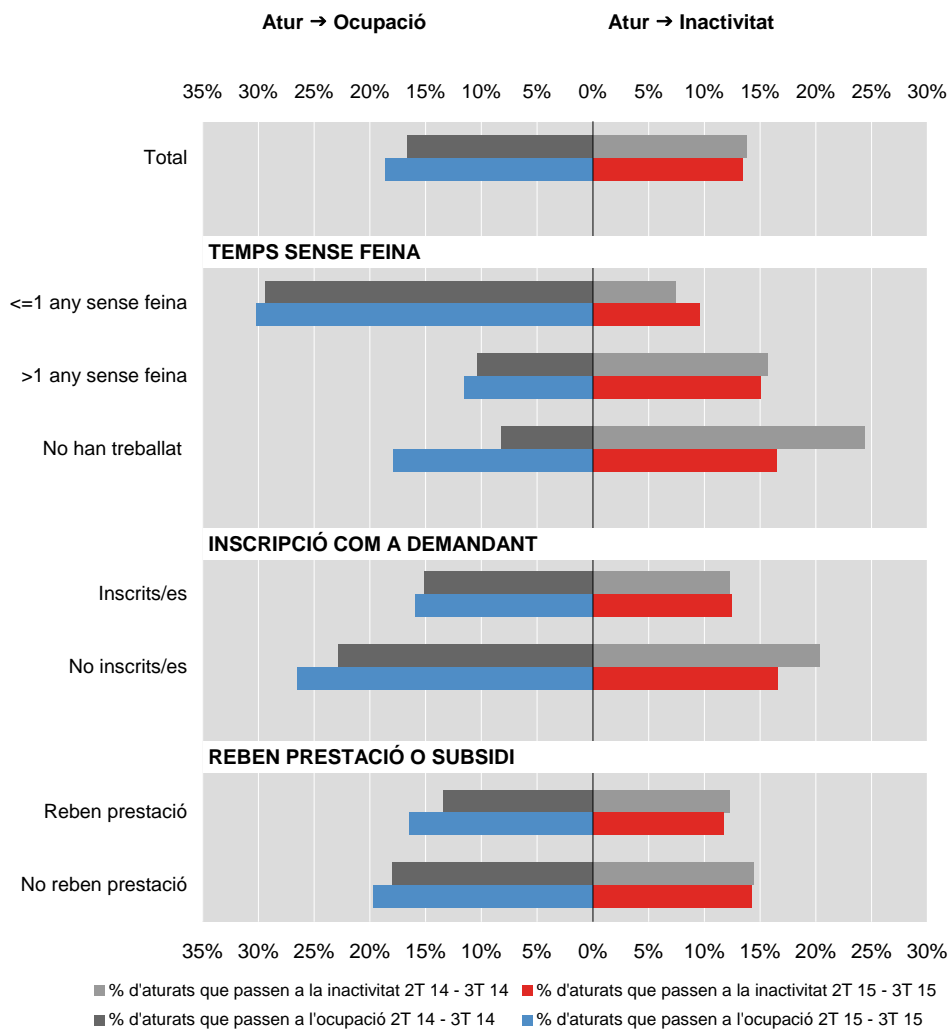
Les dades en color taronja poden estar afectades per errors mostrals elevats

Font: Observatori d'Empresa i Ocupació a partir del fitxer de fluxos de l'Enquesta de població activa de l'INE

Gràfic 12

Catalunya – Sortides des de l'atur a l'ocupació i la inactivitat segons característiques de tipus laboral

3r trim. 2015



Important increment del pas de l'atur a l'ocupació entre els aturats que reben prestació i els que no estan inscrits com a demandants d'ocupació.

El resultat dels que no han treballat mai pot estar afectat per errors mostrals elevats.

Font: Observatori d'Empresa i Ocupació a partir del fitxer de fluxos de l'Enquesta de població activa de l'INE

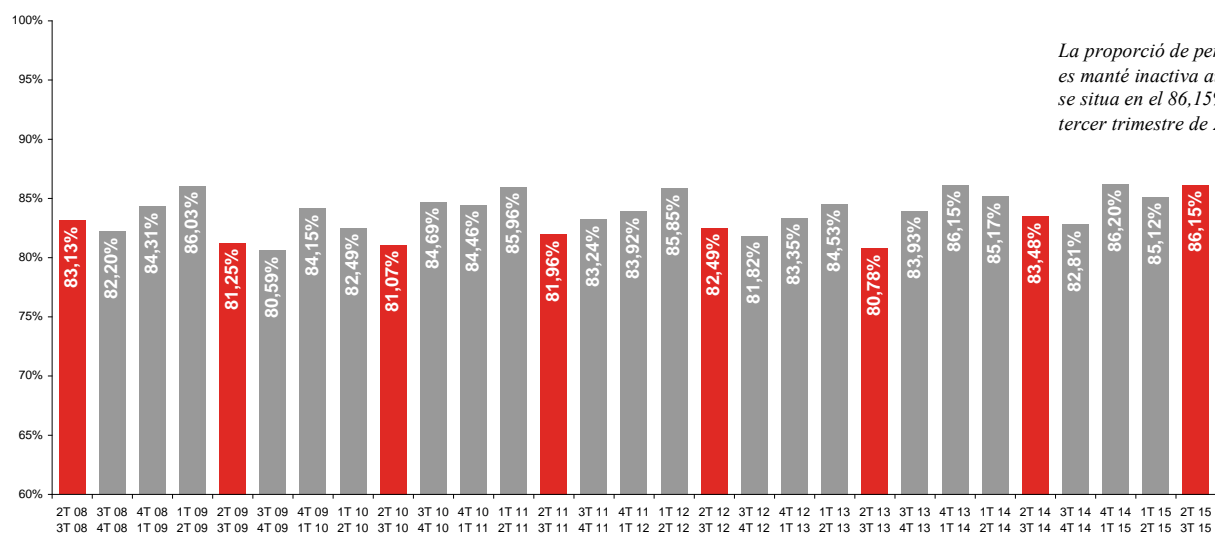
5. Fluxos des de la inactivitat

5.1 Permanència en la inactivitat

Gràfic 13

Catalunya – Permanència en la inactivitat

3r trim. 2008 – 3r trim. 2015



La proporció de persones que es manté inactiva augmenta i se situa en el 86,15% el tercer trimestre de 2015.

Font: Observatori d'Empresa i Ocupació a partir del fitxer de fluxos de l'Enquesta de població activa de l'INE

a) Permanència en la inactivitat segons característiques de tipus personal

Taula 9

Catalunya – Permanència en la inactivitat segons característiques de tipus personal

3r trim. 2015

	Període		
	Actual	Anterior	Fa 1 any
	2T 15 3T 15	1T 15 2T 15	2T 14 3T 14
Total	86,15%	85,12%	83,48%
Per sexe			
Homes	87,29%	86,10%	81,17%
Dones	85,43%	84,49%	85,07%
Per edat			
De 16 a 29 anys	80,72%	84,21%	76,16%
De 30 a 44 anys	79,25%	71,16%	72,67%
De 45 a 64 anys	92,77%	90,42%	92,60%
Per nivell formatiu			
Fins a primària	89,42%	89,86%	92,07%
Secundària 1a etapa	90,69%	87,71%	86,38%
Secundària 2a etapa	77,65%	84,12%	71,60%
Superior	84,85%	72,33%	81,50%
Per nacionalitat			
Nacionals	87,04%	86,33%	84,02%
Estrangers/eres	80,36%	77,54%	79,99%

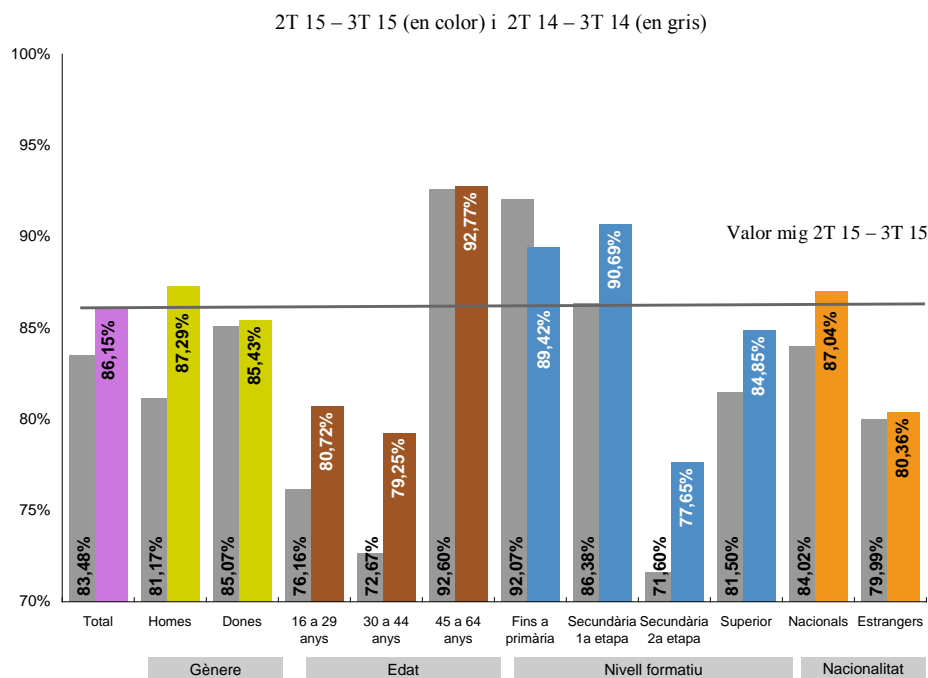
Els col·lectius amb menor permanència en la inactivitat són les persones de 30 a 44 anys, els joves, les persones amb formació secundària de 2a etapa i els estrangers.

Font: Observatori d'Empresa i Ocupació a partir del fitxer de fluxos de l'Enquesta de població activa de l'INE

Gràfic 14

Catalunya – Permanència en la inactivitat segons característiques de tipus personal

3r trim. 2015



L'increment de la permanència en la inactivitat afecta sobretot els homes, les persones de 16 a 44 anys i amb secundària de 2a etapa (col·lectius amb baixa permanència de per sí).

Font: Observatori d'Empresa i Ocupació a partir del fitxer de fluxos de l'Enquesta de població activa de l'INE

b) Permanència en la inactivitat segons característiques de tipus laboral

Taula 10

Catalunya – Permanència en la inactivitat segons característiques de tipus laboral

3r trim. 2015

	Període		
	Actual	Anterior	Fa 1 any
	2T 15 3T 15	1T 15 2T 15	2T 14 3T 14
Total	86,15%	85,12%	83,48%
Segons temps sense feina			
<=1 any sense feina	62,84%	61,29%	61,28%
>1 any sense feina	89,93%	87,53%	87,87%
No han treballat	86,92%	89,55%	84,09%
Segons inscripció com a demandant			
Estan inscrits/es	69,52%	55,04%	64,62%
No estan inscrits/es	87,55%	88,15%	86,53%
Segons si reben prestació o subsidi			
Reben prestació	76,58%	54,20%	70,37%
No reben prestació	86,72%	87,13%	84,70%
Segons situació d'inactivitat			
Estudiants	81,16%	87,99%	75,61%
Tasques llar	83,24%	77,86%	81,88%
Altres	95,27%	89,06%	93,76%

Les persones que porten menys d'1 any sense feina tenen una permanència en la inactivitat (62,84%) molt més baixa que aquells que porten més d'un any (89,93%), com a conseqüència de l'elevat pas a l'ocupació dels primers.

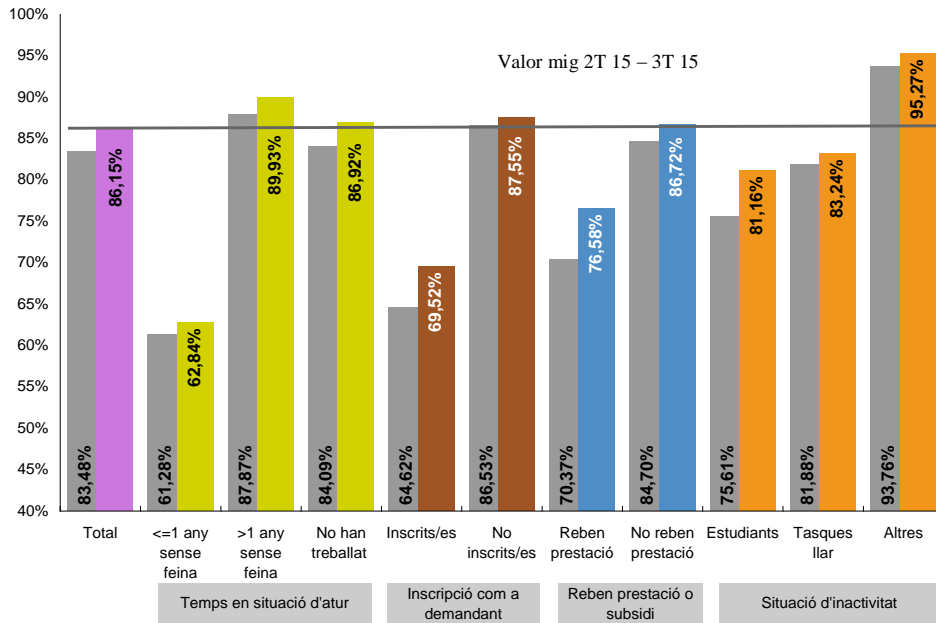
Font: Observatori d'Empresa i Ocupació a partir del fitxer de fluxos de l'Enquesta de població activa de l'INE

Gràfic 15

Catalunya – Permanència en la inactivitat segons característiques de tipus laboral

3r trim. 2015

2T 15 – 3T 15 (en color) i 2T 14 – 3T 14 (en gris)



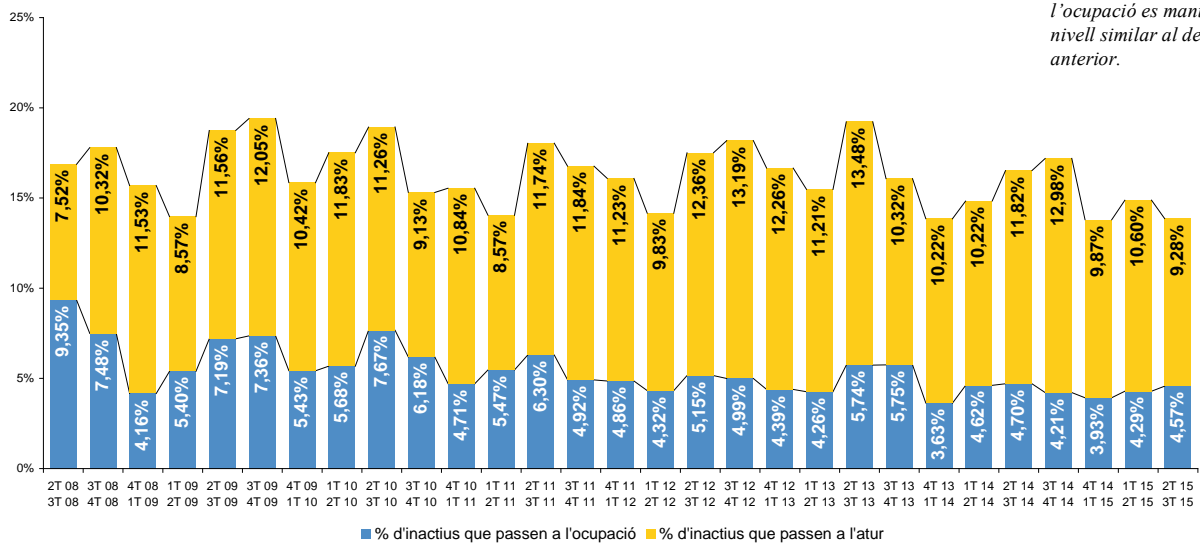
Font: Observatori d'Empresa i Ocupació a partir del fitxer de fluxos de l'Enquesta de població activa de l'INE

5.2 Sortides de la inactivitat

Gràfic 16

Catalunya – Sortides des de la inactivitat a l'ocupació i a l'atur

3r trim. 2008 – 3r trim. 2015



El pas de la inactivitat a l'ocupació es manté en un nivell similar al de l'any anterior.

Font: Observatori d'Empresa i Ocupació a partir del fitxer de fluxos de l'Enquesta de població activa de l'INE

a) Sortides de la inactivitat segons característiques de tipus personal

Taula 11

Catalunya – Sortides des de la inactivitat a l'ocupació i l'atur segons característiques de tipus personal

3r trim. 2015

	Trànsits de la inactivitat a l'ocupació			Trànsits de la inactivitat a l'atur		
	Període			Període		
	Actual	Anterior	Fa 1 any	Actual	Anterior	Fa 1 any
	2T 15 3T 15	1T 15 2T 15	2T 14 3T 14	2T 15 3T 15	1T 15 2T 15	2T 14 3T 14
Total	4,57%	4,29%	4,70%	9,28%	10,60%	11,82%
Per sexe						
Homes	4,28%	5,28%	5,78%	8,43%	8,62%	13,05%
Dones	4,75%	3,65%	3,96%	9,83%	11,86%	10,97%
Per edat						
De 16 a 29 anys	7,59%	4,97%	8,40%	11,69%	10,81%	15,44%
De 30 a 44 anys	5,25%	8,35%	5,85%	15,50%	20,49%	21,48%
De 45 a 64 anys	1,72%	2,36%	1,29%	5,51%	7,21%	6,11%
Per nivell formatiu						
Fins a primària	2,73%	1,31%	1,58%	7,85%	8,84%	6,35%
Secundària 1a etapa	2,26%	3,03%	3,76%	7,05%	9,25%	9,86%
Secundària 2a etapa	7,90%	4,72%	8,86%	14,45%	11,16%	19,54%
Superior	7,54%	11,61%	5,41%	7,61%	16,06%	13,09%
Per nacionalitat						
Nacionals	4,69%	3,84%	4,70%	8,27%	9,82%	11,29%
Estrangers/eres	3,74%	7,04%	4,73%	15,90%	15,42%	15,28%

Les dades en color taronja poden estar afectades per errors mostrals elevats

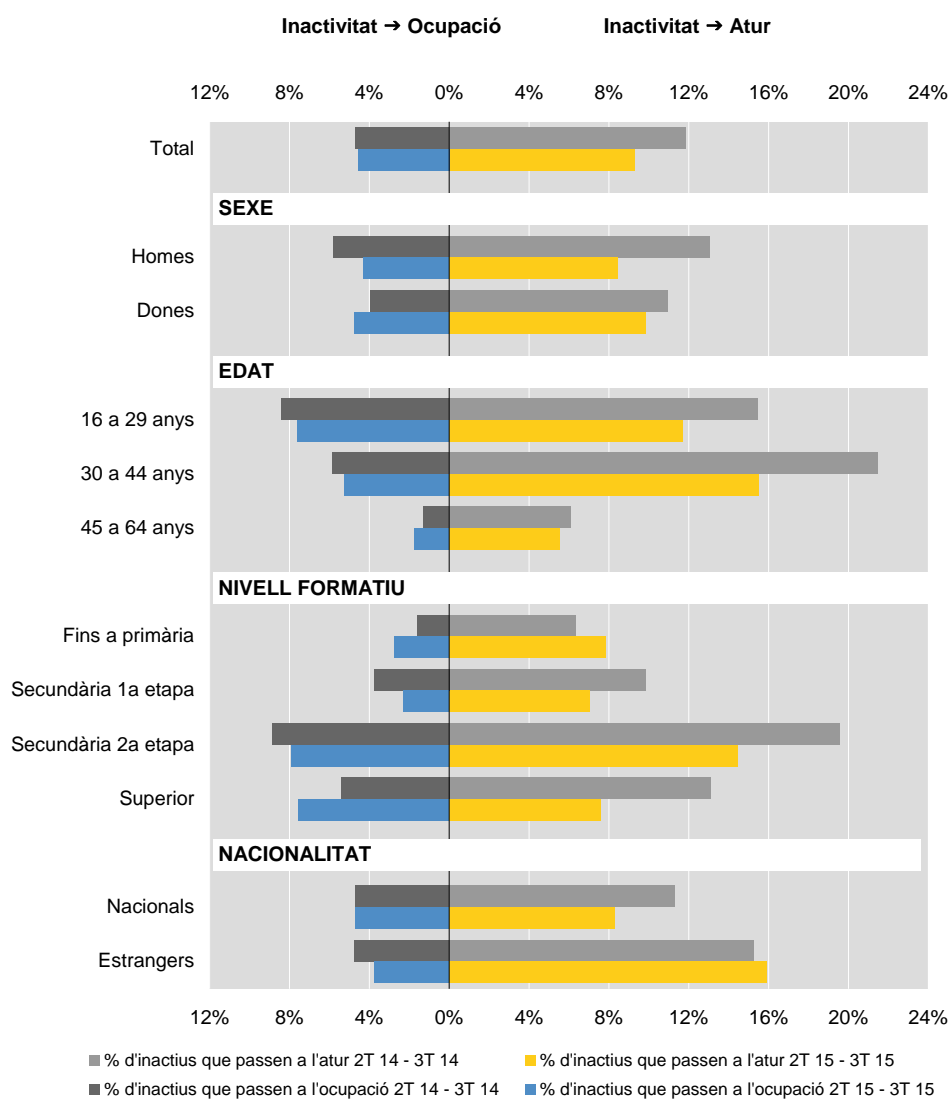
Font: Observatori d'Empresa i Ocupació a partir del fitxer de fluxos de l'Enquesta de població activa de l'INE

S'ocupen en major proporció (pas de la inactivitat a l'ocupació) els joves, les persones amb secundària de 2a etapa i amb estudis superiors.

Gràfic 17

Catalunya – Sortides des de la inactivitat a l'ocupació i l'atur segons característiques de tipus personal

3r trim. 2015



Font: Observatori d'Empresa i Ocupació a partir del fitxer de fluxos de l'Enquesta de població activa de l'INE

b) Sortides de la inactivitat segons característiques de tipus laboral

Taula 12

Catalunya – Sortides des de la inactivitat a l'ocupació i l'atur segons característiques de tipus laboral

3r trim. 2015

	Trànsits de la inactivitat a l'ocupació			Trànsits de la inactivitat a l'atur		
	Període			Període		
	Actual	Anterior	Fa 1 any	Actual	Anterior	Fa 1 any
	2T 15 3T 15	1T 15 2T 15	2T 14 3T 14	2T 15 3T 15	1T 15 2T 15	2T 14 3T 14
Total	4,57%	4,29%	4,70%	9,28%	10,60%	11,82%
Segons temps sense feina						
<=1 any sense feina	24,06%	16,01%	20,28%	13,10%	22,71%	18,45%
>1 any sense feina	1,60%	1,85%	1,41%	8,48%	10,62%	10,72%
No han treballat	3,74%	3,42%	4,51%	9,34%	7,02%	11,41%
Segons inscripció com a demandant						
Estan inscrits/es	4,81%	13,89%	7,55%	25,67%	31,07%	27,83%
No estan inscrits/es	4,56%	3,34%	4,19%	7,89%	8,51%	9,28%
Segons si reben prestació o subsidi						
Reben prestació	1,61%	12,87%	5,30%	21,82%	32,93%	24,33%
No reben prestació	4,75%	3,75%	4,57%	8,54%	9,12%	10,73%
Segons situació d'inactivitat						
Estudiants	7,81%	3,77%	8,86%	11,03%	8,24%	15,53%
Tasques llar	3,94%	6,70%	3,19%	12,83%	15,45%	14,93%
Altres	1,33%	2,51%	1,54%	3,40%	8,43%	4,70%

Les dades en color taronja poden estar afectades per errors mostrals elevats

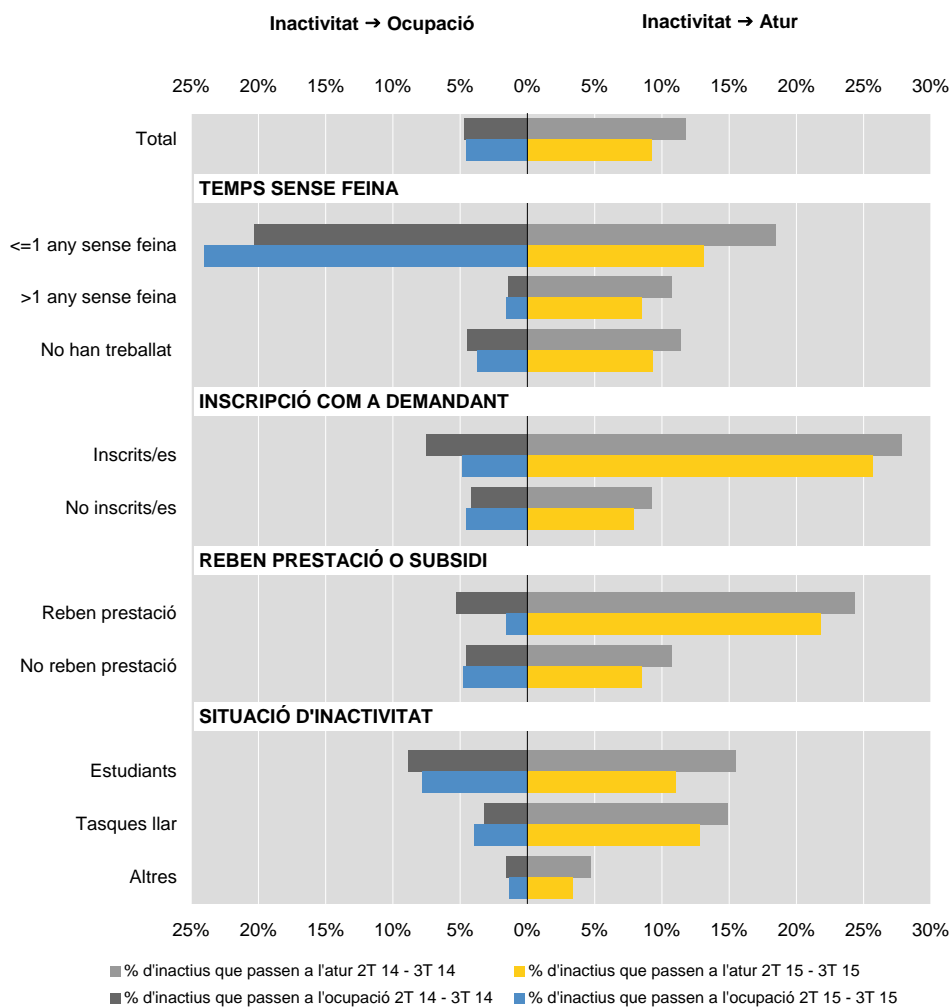
Per característiques laborals, el pas de la inactivitat a l'ocupació és molt elevat entre les persones que porten menys d'un any sense feina (24,06%).

Font: Observatori d'Empresa i Ocupació a partir del fitxer de fluxos de l'Enquesta de població activa de l'INE

Gràfic 18

Catalunya – Sortides des de la inactivitat a l'ocupació i l'atur segons característiques de tipus laboral

3r trim. 2015



Font: Observatori d'Empresa i Ocupació a partir del fitxer de fluxos de l'Enquesta de població activa de l'INE

6. Annex metodològic

6.1. Introducció i objectius

Les estadístiques de fluxos del mercat de treball donen informació relativa al seguiment de la població al llarg del temps pel que fa a la seva relació amb l'activitat econòmica. Aquestes estadístiques es construeixen a partir de les situacions laborals en què es troben els individus en dos moments del temps, en base, habitualment, a les enquestes de forces de treball (l'Enquesta de població activa en el nostre cas), amb l'objectiu d'estudiar-ne la seva evolució i comprendre millor el funcionament del mercat de treball.

La caracterització dels fluxos de treballadors entre els diferents estats permet ampliar la perspectiva sobre l'ocupació, la desocupació i la participació laboral que, en qualsevol cas, és complementària a les anàlisis habituals del mercat de treball que es basen en les estadístiques d'estocs de població.

L'Enquesta de població activa (EPA) és una operació estadística de caràcter continu que realitza l'INE amb periodicitat trimestral per tot el territori espanyol, sobre una mostra de llars seleccionades aleatòriament, de la qual l'Idescat n'amplia trimestralment els resultats per a l'àmbit de Catalunya. Aquesta enquesta dona informació de la població en relació a l'activitat econòmica segons variables de classificació diverses, tant de caràcter sociodemogràfic com relacionades amb l'ocupació i el mercat de treball.

Una de les característiques tècniques bàsiques de l'EPA és que la mostra total de llars és renovada en una sisena part cada trimestre, de manera que cinc sisenes parts de mostra teòrica es mantenen entre dos trimestres consecutius i es pot seguir l'evolució laboral d'un individu durant un màxim de 6 trimestres, que és el període d'observació de cada llar seleccionada.

Aquest fet permet construir l'estadística de fluxos del mercat de treball, a partir de l'observació de com evoluciona, d'un trimestre al següent, la relació amb el mercat de treball (ocupació, atur i inactivitat) dels individus que formen part de la mostra comuna a dos trimestres consecutius.

En el context actual de crisi econòmica, és de màxim interès conèixer i entendre la mobilitat que es produeix en el mercat laboral per tal de perfilar millor les polítiques públiques a aplicar. Els resultats obtinguts haurien d'ajudar a explicar, per exemple, si hi ha treballadors/ores per als quals és més fàcil perdre la feina, si hi ha col·lectius als quals costa trobar una ocupació un cop estan a l'atur, o si hi ha grups que entren i surten amb freqüència del mercat de treball. Les mesures polítiques a aplicar poden ser molt diferents segons la casuística que es produeixi. Amb aquesta finalitat, el Departament d'Empresa i Ocupació publica trimestralment el "Butlletí de fluxos del mercat de treball a Catalunya" i les "Sèries de fluxos del mercat de treball a Catalunya".

6.2. Definicions i variables de tabulació

Si suposem dos moments del temps, $t-1$ (període d'origen) i t (període de destí), un individu experimenta, al menys, un dels nou possibles trànsits entre estats laborals en el mercat de treball. Tres dels trànsits suposen una continuïtat de la situació entre els dos períodes (de fet són no-trànsits o permanències) i sis representen canvis entre la situació d'origen i la de destí. Concretament, els nou fluxos de treballadors entre estats de situació laboral són els següents:

1. Permanència en situació d'ocupació: de les persones que estaven ocupades en el trimestre $t-1$, percentatge que també ho estan en el trimestre t . Permet una estimació de l'estabilitat laboral.
2. Permanència en situació d'atur: de les persones que estaven a l'atur en el trimestre $t-1$, percentatge que també ho estan en el trimestre t .
3. Permanència en situació d'inactivitat: de les persones que estaven en situació d'inactivitat en el trimestre $t-1$, percentatge que també ho estan en el trimestre t .
4. Trànsits de l'ocupació a l'atur: de les persones que estaven ocupades en el trimestre $t-1$, percentatge que estan a l'atur en el trimestre t . Inclou acomiadaments i renúncies al lloc de treball.
5. Trànsits de l'ocupació a la inactivitat: de les persones que estaven ocupades en el trimestre $t-1$, percentatge que són inactives en el trimestre t . Inclou acomiadaments i renúncies que acaben en sortida del mercat de treball per desànim, jubilacions, incapacitats per treballar,...
6. Trànsits de l'atur a l'ocupació: de les persones que estaven aturades en el trimestre $t-1$, percentatge que estan ocupades en el trimestre t .
7. Trànsits de l'atur a la inactivitat: de les persones que estaven aturades en el trimestre $t-1$, percentatge que són inactives en el trimestre t . Inclou sortides del mercat de treball per desànim, jubilacions, incapacitats per treballar, ...
8. Trànsits de la inactivitat a l'ocupació: de les persones que eren inactives en el trimestre $t-1$, percentatge que estan ocupades en el trimestre t .
9. Trànsits de la inactivitat a l'atur: de les persones que eren inactives en el trimestre $t-1$, percentatge que estan aturades en el trimestre t .

Els trànsits 4 i 5 són sortides de l'ocupació; per tant, conjuntament permeten una estimació de la probabilitat de pèrdua del lloc de treball.

Els trànsits 6 i 7 integren conjuntament les sortides de l'atur, tot i que són dos trànsits de sentit totalment oposat: l'accés a l'ocupació i la sortida del mercat de treball. És per aquest motiu que en l'anàlisi de la permanència en situació d'atur sovint s'ha de tenir en compte la informació del sentit de sortida de l'atur per ajustar-ne la interpretació.

Els trànsits 8 i 9 representen les incorporacions al mercat de treball, tant de les persones que ho fan per primera vegada com de les que hi retornen.

Els nou trànsits esmentats s'analitzen segons diferents característiques de la població, tant de caràcter sociodemogràfic com de tipus laboral.

Des del **punt de vista sociodemogràfic** s'analitzen quatre variables, que són comunes a tots els trànsits: sexe, edat, nivell formatiu i nacionalitat. Consideracions que cal tenir en compte:

- En l'edat es fan tres trams: joves de 16 a 29 anys, persones de 30 a 44, i de 45 a 64 anys. L'anàlisi dels fluxos que hem elaborat no inclou, doncs, totes les persones de 16 i més anys sinó que es limita a les persones en edat de treballar.
- Distingim 4 nivells formatius (fins a primària, secundària 1a etapa, secundària 2a etapa i superior) utilitzant les agregacions habituals que fa l'EPA.
- En la nacionalitat es dona informació per nacionals i estrangers/eres.

Pel que fa a les **variables de tipus laboral**, no són sempre les mateixes per tots els trànsits, sinó que són específiques segons la situació laboral de partida. Pels trànsits que parteixen de l'ocupació, tant de permanència com de sortida, s'analitzen sis variables: sector d'activitat, nivell de qualificació de l'ocupació, tipus de jornada, temps a l'empresa, situació professional i tipus de contracte pel personal assalariat. Pels trànsits que tenen el seu origen en l'atur se n'analitzen tres: temps sense feina, inscripció o no com a demandant, i segons si reben prestació o subsidi. Pels trànsits que parteixen de la inactivitat, són quatre les variables que s'analitzen: les tres esmentades pels trànsits des de l'atur més la situació d'inactivitat. Consideracions que cal tenir en compte:

- Es distingeixen els quatre grans sectors econòmics tradicionals (agricultura, indústria, construcció i serveis), malgrat que per a l'agricultura alguns dels trànsits poden estar afectats per errors mostrals elevats i els resultats s'han de prendre amb precaució. El canvi de classificació estadística de CNAE-93 a CNAE-2009 que es va produir l'any 2009 és prou important com per provocar un trencament de la sèrie per grans sectors econòmics; per això s'ofereix una seriació per a cadascuna de les classificacions. L'any 2008 l'EPA es va recollir segons totes dues classificacions, per la qual cosa els períodes trimestrals d'aquest any estan presents en les dues seriacions.
- S'han definit tres nivells de qualificació de l'ocupació (elemental, intermedi i elevat), a partir dels grans grups d'ocupació¹ i, en el cas de les forces armades, tenint també en compte el nivell formatiu. Nivell elemental: grans grups d'ocupació 5, 6, 8 i 9 (treballadors/ores dels serveis, obrers/eres agraris i industrials, i ocupacions elementals). Nivell superior: grans grups d'ocupació 1, 2 i 3 (personal directiu, professional i tècnic), i grup 0 (forces armades) amb nivell formatiu superior. Nivell intermedi: la resta, és a dir, grans grups d'ocupació 4 i 7 (personal administratiu i treballadors/ores industrials especialitzats), i grup 0 (forces armades) amb nivell formatiu diferent de superior. L'any 2011 també es va produir un canvi de classificació estadística, de CNO-94 a CNO-2011, però, al contrari que en el sector econòmic, s'ha considerat que no calia fer trencament de sèrie.
- En el tipus de jornada s'analitza completa i parcial.
- El temps a l'empresa l'hem agrupat en quatre trams: menys d'1 any, d'1 any a menys de 2, de 2 anys a menys de 6, i 6 i més anys, després d'estudiar la distribució de la variable en la mostra.

¹ Veure: Fina, L. et al. "El reto del empleo". Editorial Mc Graw-Hill (Madrid, 2001)

- En la situació professional distingim tres situacions: treballadors per compte propi, assalariats/ades del sector públic i assalariats/ades del sector privat. Aquesta darrera distinció és interessant ja que el fet de pertànyer al sector privat o públic introdueix diferències significatives en alguns trànsits. S'han utilitzat les agregacions habituals que fa l'EPA.
- En el tipus de contracte s'analitzen dues categories: indefinit i temporal.
- El temps que es porta sense feina és una combinació en realitat de dues variables: tenir o no experiència professional, i temps sense feina pels que han treballat abans (fins a 1 any, i més d'1 any).
- Les variables d'inscripció com a demandant i de percepció de prestació o subsidi s'han tabulat tant pels trànsits que tenen origen en l'atur com pels que parteixen de la inactivitat. Malgrat són variables aparentment més pròpies de la població aturada, s'han inclòs també per a la població que es classifica en el trimestre de partida com a inactiva, atesa l'elevada mobilitat que es dona entre ambdues situacions laborals per a aquests col·lectius. Aquestes variables són d'interès per al Departament d'Empresa i Ocupació, que té competències d'execució en matèria d'intermediació laboral.
- En la situació d'inactivitat el volum de mostra només ens ha permès fer tres grups: estudiants, persones dedicades a tasques de la llar, i altres; seguir l'evolució laboral dels 2 primers col·lectius resulta de força interès en l'actual context de crisi. L'algorisme emprat per fer l'agrupació ha estat facilitat per l'INE.

Cal tenir en compte que l'anàlisi dels fluxos de persones en relació amb la seva situació en el mercat de treball per variables tals com el tipus de contracte, el nivell de qualificació de l'ocupació, el temps en la feina o el temps sense feina ens permet una aproximació, també, a conceptes de qualitat i estabilitat en l'ocupació.

En les dades seriadades, la sèrie analitzada s'inicia en el període enllaçat 4T 05 – 1T 06, per disposar d'informació del període pre-crisi, i finalitza en el darrer període enllaçat disponible a la data de publicació.

En el cas del butlletí, en l'anàlisi per variables (tant personals com de tipus laboral) s'estudia el darrer període disponible (període actual), i es compara amb el període immediatament anterior (període anterior) i amb la situació d'un any abans (fa 1 any). En tots tres casos, els períodes estan constituïts per dos trimestres consecutius enllaçats, malgrat que en la redacció sovint es fa referència només al darrer dels dos períodes que s'enllacen, per tal de simplificar la redacció. La comparació amb el període immediatament anterior ens dona una informació més conjuntural, mentre que la comparació amb el mateix període d'un any abans ens permet una visió més de tendència, atès que comparteixen factors estacionals.

6.3. Metodologia i processos

Per realitzar un estudi de flux és necessari disposar de les dades de persones en dos períodes (consecutius en el nostre cas). A partir de la comparació de la situació laboral dels treballadors/ores (ocupació, atur, inactivitat) en els dos períodes es construeix l'estadística de trànsits en el mercat laboral.

Per poder seguir l'evolució de les persones enquestades es treballa a partir dels fitxers de fluxos de l'EPA que subministra l'INE. Creant dos fitxers de fluxos de l'EPA de períodes consecutius tindrem una mostra de persones sobre la qual treballar, que conté la seva relació amb l'activitat en els dos períodes.

Aquests fitxers inclouen la població enquestada de 16 i més anys per a tot el territori espanyol. En el nostre cas, però, hem limitat l'estudi a les persones que en el primer dels períodes enllaçats (t-1 o període d'origen) tenien entre 16 i 64 anys i residien a Catalunya.

El creuament dels fitxers de fluxos ens permet obtenir un nou fitxer de dades on hi ha un registre per cada persona enllaçada, és a dir, per a cada persona que està present en els dos trimestres. El registre resultant combina tota la informació que la persona ha proporcionat en els dos períodes enllaçats, tant la del període t-1, o d'origen, com la del període t, o de destí. Això ens permetrà generar una matriu que contindrà els moviments entre els 3 estats de situació laboral analitzats (ocupació, atur, inactivitat). Els moviments s'expressen en forma de percentatge i es calculen en base als valors elevats. Aquests percentatges indiquen la probabilitat mitjana amb què un individu en un estat previ canvia d'estat en el període següent i, per tant, permeten construir una matriu de probabilitats de transició entre estats del mercat laboral.

Els individus enquestats tenen assignats factors d'elevació específics en cada trimestre. Tal com ens indica el document metodològic de l'INE, els fluxos es poden estudiar des de dos punts de vista: fluxos d'evolució i fluxos de procedència:

- Els fluxos d'evolució estudien els trànsits que es produeixen en el mercat de treball tenint en compte la situació de partida. És a dir, en termes de probabilitats, es calcula la probabilitat que un individu estigui en una situació concreta (ocupació, atur, inactivitat) en el segon període observat sabent quin era el seu estat en el primer període.
- Els fluxos de procedència estudien els trànsits que es produeixen en el mercat de treball tenint en compte la situació final. És a dir, en termes de probabilitats, es calcula la probabilitat que la situació d'un individu en el primer període observat fos una concreta (ocupació, atur, inactivitat), sabent que està en un determinat estat en el segon període observat.

Segons l'anàlisi que vulguem fer haurem de triar els factors d'elevació del trimestre d'origen o inicial (t-1) o del de destí o final (t). Si triem els factors d'elevació del període inicial estarem fent una anàlisi d'evolució o de destí, és a dir, la situació futura en termes de probabilitat de les persones observades en el trimestre de partida. Si, per contra, utilitzem el factor d'elevació del període final, tindrem una anàlisi de procedència o de composició, és a dir, la situació d'origen, en termes de probabilitat, en el trimestre final. En el nostre cas hem triat, per a l'anàlisi de les permanències i les sortides, l'enfocament d'evolució. Les variables de tabulació sociodemogràfiques i de tipus laboral que hem seleccionat també corresponen al primer dels períodes enllaçats.

Com que la mostra comuna a dos trimestres consecutius és només un subconjunt de la mostra total de cadascun dels trimestres implicats, els valors absoluts obtinguts a partir de l'aplicació dels factors d'elevació són parcials i no tenen cap significat però ens serveixen per a calcular els percentatges que suposen els trànsits.

6.4. Dificultats i limitacions metodològiques

L'anàlisi dels fluxos del mercat de treball té dificultats i limitacions metodològiques que cal conèixer i esmentar, però que no ens han d'impedir fer una aproximació a la riquesa explicativa que ens poden aportar. Es detallen a continuació:

- Pèrdua de mostra
- Inconsistències de resposta
- Significació dels resultats
- Detecció limitada de canvis
- El problema dels factors d'elevació i les discrepàncies entre fluxos i estocs

Per a informació més detallada sobre les dificultats i limitacions metodològiques es pot consultar l'apartat 4 de l'[Annex metodològic](#) publicat a l'Observatori d'Empresa i Ocupació.