

Anàlisi de la Documentació Estadística i Comptable de l'any 2014 dels corredors d'assegurances i de les societats de corredoria d'assegurances

Subdirecció General d'Entitats de Crèdit, Asseguradores i Mediadors

Àrea de Mediadors d'Assegurances i Perits



Generalitat de Catalunya
Departament d'Economia i Coneixement
**Direcció General de Política Financera,
Assegurances i Tresor**



Índex

0. Introducció.....	3
1. Distribució geogràfica.....	4
2. Estructura de l'organització	6
2.1. Mitjans personals i formació	6
2.2. Dimensió empresarial.....	14
2.3. Mitjans materials	15
3. Distribució de la cartera d'assegurances segons el número d'entitats asseguradores .	16
4. Distribució de la cartera d'assegurances en xarxa pròpia i externa	19
5. Volum total de negoci intermediat classificat en trams.....	25
6. Distribució de la cartera d'assegurances en vida i no vida.....	29
7. Distribució de la cartera d'assegurances en rams no vida	31
8. Distribució de la cartera d'assegurances en rams de vida	43
9. Dades comptables.....	49



0. Introducció

Em complau presentar aquest resum de les dades facilitades pels corredors d'assegurances i les societats de corredoria d'assegurances que han exercit la seva activitat durant l'exercici 2014 sota la supervisió de la Direcció General de Política Financera, Assegurances i Tresor.

L'Ordre ECO/326/2011, de 7 de novembre, dels llibres registre i el deure d'informació estadística i comptable i de negoci dels mediadors d'assegurances i reassegurances privades va establir en el seu article 1 que les persones físiques i jurídiques que exerceixen l'activitat de corredoria d'assegurances resten obligades a portar els llibres registre i sotmeses a les obligacions comptables i deures d'informació que exigeix el Reial Decret 764/2010, d'11 de juny, i a trametre a la Direcció General de Política Financera, Assegurances i Tresor per mitjans telemàtics la Documentació estadísticocomptable anual fins al 30 d'abril de l'any següent a què es refereix la informació.

Des de l'any 2012, aquesta actuació s'inclou en l'estadística oficial, a iniciativa de l'Àrea de Mediadors d'Assegurances i Perits. El Decret 165/2014, de 23 de desembre, pel qual s'aprova el Programa anual d'actuació estadística per a l'any 2015 la inclou sota el títol "Estadística del sector de la mediació d'assegurances privades" dins de l'apartat "Sectors productius" i desenvolupa l'activitat "Estadística del sector financer i d'assegurances".

Com a principals xifres destacarem que, dels 585 corredors d'assegurances, 179 són persones físiques i 406 són persones jurídiques, societats de corredoria d'assegurances. S'ocupa a un total de 3.175 persones.

Es gestiona un volum total de cartera d'assegurances que ascendeix a 696.153.923,83€. Les primes d'assegurances no vida s'elevan a 572.238.046,41€, un 82,20% del total, i la resta correspon a les primes d'assegurança de vida, que s'elevan a 123.915.877,42€, un 17,80% del total.

Considero que tant en aplicació de les obligacions de transparència i accés a la informació que exigeix la *Llei 19/2014, del 29 de desembre, de transparència, accés a la informació pública i bon govern*, com la filosofia de dades obertes que requereix que certes dades siguin de lliure accés per a tothom, sense limitacions tècniques o legals es garanteix la transparència, l'eficiència i la igualtat d'oportunitats a l'hora de crear valor. En conseqüència, espero que us sigui d'utilitat la informació que ara posem a la vostra disposició.

El director general

X Josep M. Sánchez Pascual

Barcelona, 23 de juliol de 2015



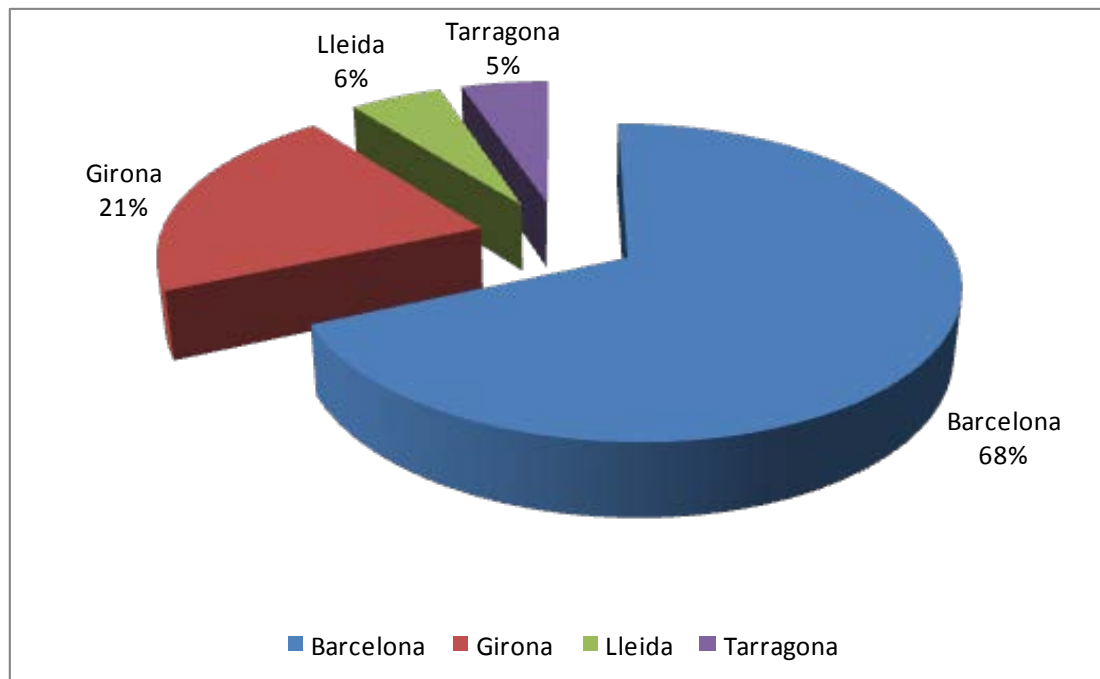
1. Distribució geogràfica

Nombre:

Província	Corredors	Societats de corredoria	Total
Barcelona	125	275	400
Girona	37	86	123
Lleida	7	25	32
Tarragona	10	20	30
Total	179	406	585

Percentatge sobre el total de Catalunya:

Província	Corredors	Societats de corredoria	Total
Barcelona	69,83%	67,73%	68,38%
Girona	20,67%	21,18%	21,03%
Lleida	3,91%	6,16%	5,47%
Tarragona	5,59%	4,93%	5,13%
Total	100,00%	100,00%	100,00%





Percentatge atenent a la personalitat de l'empresa:

Província	Corredors	Societats de corredoria	Total
Barcelona	31,25%	68,75%	100,00%
Girona	30,08%	69,92%	100,00%
Lleida	21,88%	78,13%	100,00%
Tarragona	33,33%	66,67%	100,00%
Total	30,60%	69,40%	100,00%

No hi ha diferències significatives en el percentatge sobre el total dels corredors (persones físiques) i de les societats de corredoria (persones jurídiques) atenent a la seva distribució geogràfica.

Per a corredors, el percentatge varia entre el 21,88% sobre el total a Lleida i el 33,33% sobre el total a Tarragona. Per a societats de corredoria, per diferència, obtenim el màxim percentatge a Lleida, amb el 78,13% sobre el total i el mínim a Tarragona amb el 66,67%.

Les societats de corredoria d'assegurances són societats mercantils que adopten les següents formes:

	Nombre	%
Societats de responsabilitat limitada	391	96,31%
Societats anònimes	15	3,69%
	406	100,00%



2. Estructura de l'organització

2.1. Mitjans personals i formació

Formació prèvia:

Catalunya	Nombre de persones		Total	Formació prèvia		
	Homes	Dones		Grup A	Grup B	Grup C
Òrgan de direcció	510	186	696	587	59	50
Personal empleat	298	784	1.082	187	560	335
Auxiliar extern	908	411	1.319	168	103	1.048
Auxiliar assessor	14	8	22	12	7	3
Altres personal	27	29	56	15	12	29
	1.757	1.418	3.175	969	741	1.465

A Catalunya, de les 3.175 persones que treballen en el sector, 1.757 són homes (55,34%) i 1.418 són dones (44,66%).

Respecte a la formació prèvia, 969 tenen la formació requerida al grup A (30,52%), 741 la del grup B (23,34%) i 1.465 la del grup C (46,14%).

Formació continuada:

Catalunya	Nombre de persones	Nivell				Hores (Nre.)	Mitjana hores / persona	Mitjans		Despesa (en €)	Despesa mitjana per persona
		1	2	3	4			Interns	Externs		
Òrgan de direcció	696	45	120	141	171	16.168,25	23,23	51	147	107.608,86	154,61
Personal empleat	1.082	86	171	59	150	29.602,19	27,36	98	141	167.724,55	155,01
Auxiliar extern	1.319	48	50	7	33	11.945,00	9,06	59	20	16.384,17	12,42
Auxiliar assessor	22	2	5	2	5	573	26,05	2	1	1.100,00	50,00
Altres personal	56	0	0	0	0	734,00	13,11	7	7	1.939,25	34,63
	3.175					59.022,44	18,59			294.756,83	92,84

Nivells:

- 1: Elemental
- 2: Reciclatge
- 3: Gestió i administració d'empreses de corredoria d'assegurances
- 4: Branques i/o productes específics



Formació prèvia:

Els requisits de formació prèvia i continuada estan regulats actualment:

- Pel *Real Decreto 764/2010, de 11 de junio, por el que se desarrolla la Ley 26/2006, de 17 de julio, de mediación de seguros y reaseguros privados en materia de información estadístico-contable y del negocio, y de competencia profesional* i per la modificació d'aquest per mitjà del *Real Decreto 1490/2011, de 24 de octubre*.
- Per la *Resolución de 18 de febrero de 2011, de la Dirección General de Seguros y Fondos de Pensiones, por la que se establecen los requisitos y principios básicos de los programas de formación para los mediadores de seguros, corredores de reaseguros y demás personas que participen directamente en la mediación de los seguros y reaseguros privados*.

Les categories de formació establertes per l'article 10 del *Real Decreto 764/2010* són les següents:

Grup A: Corredors d'assegurances (persones físiques) i al menys la meitat de les persones que integrin l'òrgan de direcció de les societats de corredoria i, en tot cas, les persones que exerceixin la direcció tècnica.

Grup B: Empleats dels corredors d'assegurances que exerceixin funcions d'assessorament i assistència als clients i participin directament en la mediació de les assegurances. Auxiliars assessors persones físiques i al menys la meitat de les persones que integrin l'òrgan de direcció dels auxiliars assessors, persones jurídiques. Empleats dels auxiliars assessors que prestin assistència en la gestió, execució i formalització dels contractes d'assegurança o en cas de sinistre.

Grup C: Auxiliars externs i empleats que desenvolupin funcions auxiliars de captació de clients o de tramitació administrativa, sense prestar assessorament ni assistència als clients en la gestió, execució o formalització dels contractes o en cas de sinistre.

Formació continuada:

Les xifres corresponents als nivells formatius són recomptes de les respostes afirmatives. En els models aquest apartat es pot contestar afirmativament o negativament (S/N). Quant als mitjans interns o externs emprats en la formació, també es tracta d'un recompte, com en el cas dels nivells formatius anterior.

En canvi, el nombre d'hores de formació i la despesa en euros reflectida són sumatoris, l'agregat de totes les respostes rebudes.

A Catalunya, el sumatori del personal de direcció, el personal empleat, els auxiliars externs i assessors i l'altre personal ascendeix a 3.175 persones, que fan en total 59.022,44 hores de formació amb una despesa de 294.756,83 euros.

Majoritàriament, en la formació es fan servir mitjans externs pel que fa a l'òrgan de direcció i al personal empleat tant de corredors com de societats de corredoria. En canvi, per al personal auxiliar extern es fan servir de forma majoritària mitjans interns.



Formació prèvia:

Corredors	Nombre de persones		Total	Formació prèvia		
	Homes	Dones		Grup A	Grup B	Grup C
Òrgan de direcció	128	47	175	157	9	9
Personal empleat	26	100	126	17	57	52
Auxiliar extern	40	28	68	6	17	45
Auxiliar assessor	0	0	0	0	0	0
Altres personal	4	8	12	2	1	9
	198	183	381	182	84	115

Observem un percentatge superior d'homes respecte a les dones en l'òrgan de direcció (73,14% d'homes), i en el personal empleat es dona la situació oposada, amb 100 dones respecte al total de 126, un 79,37%.

Formació continuada:

Corredors	Nombre de persones	Nivell				Hores (Nre.)	Mitjana hores / persona	Mitjans		Despesa (en €)	Despesa mitjana per persona
		1	2	3	4			Interns	Externs		
Òrgan de direcció	175	12	31	25	45	3.794,45	21,68	11	35	30.366,71	173,52
Personal empleat	126	15	27	3	20	4.002,00	31,76	10	21	24.363,59	193,36
Auxiliar extern	68	3	8	1	5	501,00	7,37	4	3	1.424,00	20,94
Auxiliar assessor	0	0	0	0	0	0,00	0,00	0	0	0,00	0,00
Altres personal	12	0	0	0	0	259,00	21,58	1	2	430,00	35,83
	381					8.556,45	22,46			56.584,30	148,52

Pel que fa als corredors, el nivell formatiu amb més respostes és el de branques i/o productes específics per l'òrgan de direcció, el de reciclatge per als empleats i el personal auxiliar extern. Els mitjans emprats són majoritàriament externs en el cas de la formació continuada del personal de l'òrgan de direcció, del personal empleat i d'altre personal, i interns per al personal auxiliar.



Generalitat de Catalunya
 Departament d'Economia i Coneixement
**Direcció General de Política Financera,
 Assegurances i Tresor**

Formació prèvia:

Societats de corredoria	Nombre de persones		Total	Formació prèvia		
	Homes	Dones		Grup A	Grup B	Grup C
Òrgan de direcció	382	139	521	430	50	41
Personal empleat	272	684	956	170	503	283
Auxiliar extern	868	383	1251	162	86	1.003
Auxiliar assessor	14	8	22	12	7	3
Altres personal	23	21	44	13	11	20
	1.559	1.235	2.794	787	657	1.350

En les societats de corredoria, el 73,32% de persones de l'òrgan de direcció són homes. En canvi, en el personal empleat el 71,55% són dones.

Formació continuada:

Societats de corredoria	Número	Nivell				Hores (Nre.)	Mitjana hores / persona	Mitjans		Despesa (en €)	Despesa mitjana per persona
		1	2	3	4			Interns	Externs		
Òrgan de direcció	521	33	89	116	126	12.373,80	23,75	40	112	77.242,15	148,26
Personal empleat	956	71	144	56	130	25.600,19	26,78	88	120	143.360,96	149,96
Auxiliar extern	1251	45	42	6	28	11.444,00	9,15	55	17	14.960,17	11,96
Auxiliar assessor	22	2	5	2	5	573,00	26,05	2	1	1.100,00	0,00
Altres personal	44	0	0	0	0	475,00	10,80	6	5	1.509,25	34,30
	2.794					50.465,99	18,06			238.172,53	85,24

Pel que fa a les societats de corredoria, el nivell formatiu amb més respostes per al personal de direcció també és el de branques i/o productes específics, i el de reciclatge per als empleats i per al personal auxiliar extern. S'empren majoritàriament mitjans externs per a la formació de l'òrgan de direcció, del personal empleat i l'altre personal, i mitjans interns per al personal auxiliar extern.



Distribució territorial:

Formació prèvia:

Barcelona	Nombre de persones		Total	Formació prèvia		
	Homes	Dones		Grup A	Grup B	Grup C
Òrgan de direcció	338	127	465	397	37	31
Personal empleat	222	530	752	118	400	234
Auxiliar extern	646	279	925	120	84	721
Auxiliar assessor	13	8	21	11	7	3
Altres personal	23	27	50	14	10	26
	1.242	971	2.213	660	538	1.015

Formació continuada:

Barcelona	Nombre de persones	Nivell				Hores (Nre.)	Mitjana hores / persona	Mitjans		Despesa (en €)	Despesa mitjana per persona
		1	2	3	4			Interns	Externs		
Òrgan de direcció	465	29	65	91	103	10.402,25	22,37	29	91	56.201,72	120,86
Personal empleat	752	58	107	38	97	20.220,19	26,89	54	90	114.830,21	152,70
Auxiliar extern	925	31	34	5	21	8.737,00	9,45	35	12	8.194,57	8,86
Auxiliar assessor	21	2	4	2	4	493	23,48	2	1	200	9,52
Altres personal	50	0	0	0	0	734,00	14,68	7	7	1.811,75	36,24
	2.213					40.586,44	18,34			181.238,25	81,90

A Barcelona el nivell formatiu amb més respostes per al personal de direcció és el de branques i/o productes específics i el de reciclatge per als empleats i el personal auxiliar extern. Es fan servir majoritàriament mitjans externs per a impartir-los, excepte en el cas del personal auxiliar extern, on els mitjans són interns.

La despesa mitjana per persona, en el cas del personal empleat, és de 152,70 euros, més elevada que en el cas de l'òrgan de direcció (120,86 euros). La despesa total, de 181.238,25 euros, representa el 61,49% del total de Catalunya.



Generalitat de Catalunya
 Departament d'Economia i Coneixement
**Direcció General de Política Financera,
 Assegurances i Tresor**

Formació prèvia:

Girona	Nombre de persones		Total	Formació prèvia		
	Homes	Dones		Grup A	Grup B	Grup C
Òrgan de direcció	118	39	157	133	14	10
Personal empleat	52	148	200	42	91	67
Auxiliar extern	161	76	237	46	18	173
Auxiliar assessor	0	0	0	0	0	0
Altre personal	2	2	4	1	0	3
	333	265	598	222	123	253

Formació continuada:

Girona	Nombre de persones	Nivell				Hores (Nre.)	Mitjana hores / persona	Mitjans		Despesa (en €)	Despesa mitjana per persona
		1	2	3	4			Interns	Externs		
Òrgan de direcció	157	9	37	30	47	3.322,00	21,16	12	41	37.488,08	238,78
Personal empleat	200	19	41	12	35	5.027,50	25,14	30	37	31.355,52	156,78
Auxiliar extern	237	12	9	1	9	1.630,00	6,88	16	5	6.924,60	29,22
Auxiliar assessor	0	0	0	0	0	0	0,00	0	0	0	0,00
Altre personal	4	0	0	0	0	0	0,00	0	0	127,5	31,88
	598					9.979,50	16,69			75.895,70	126,92

A Girona el nivell formatiu amb més respostes en la formació de l'òrgan de direcció és de branques i/o productes específics. En canvi, la majoria de respostes del personal empleat corresponen a reciclatge i els auxiliars externs al nivell elemental.

La despesa total, de 75.895,70 euros, representa el 25,75% del total de Catalunya.



Generalitat de Catalunya
 Departament d'Economia i Coneixement
**Direcció General de Política Financera,
 Assegurances i Tresor**

Formació prèvia:

Lleida	Nombre de persones		Total	Formació prèvia		
	Homes	Dones		Grup A	Grup B	Grup C
Òrgan de direcció	31	9	40	29	6	5
Personal empleat	11	59	70	15	37	18
Auxiliar extern	23	21	44	0	1	43
Auxiliar assessor	0	0	0	0	0	0
Altre personal	2	0	2	0	2	0
	67	89	156	44	46	66

Formació continuada:

Lleida	Nombre de persones	Nivell				Hores (Nre.)	Mitjana hores / persona	Mitjans		Despesa (en €)	Despesa mitjana per persona
		1	2	3	4			Interns	Externs		
Òrgan de direcció	40	6	14	12	13	1.496,00	37,40	4	9	10.650,57	266,26
Personal empleat	70	6	13	6	10	2.517,50	35,96	8	7	18.256,28	260,80
Auxiliar extern	44	3	4	1	3	732	16,64	5	3	1.225,00	27,84
Auxiliar assessor	0	0	1	0	1	80	0,00	0	0	900,00	0,00
Altre personal	2	0	0	0	0	0	0,00	0	0	0,00	0,00
	156					4.825,50	30,93			31.031,85	198,92

A Lleida el nivell formatiu amb més respostes per al personal de direcció i per al personal empleat és el de reciclatge. S'empren majoritàriament mitjans externs per a la formació de l'òrgan de direcció, i mitjans interns per al personal empleat i personal auxiliar.

La despesa total, de 31.031,85 euros, representa un 10,53% del total de Catalunya.



Generalitat de Catalunya
 Departament d'Economia i Coneixement
**Direcció General de Política Financera,
 Assegurances i Tresor**

Formació prèvia:

Tarragona	Nombre de persones		Total	Formació prèvia		
	Homes	Dones		Grup A	Grup B	Grup C
Òrgan de direcció	23	11	34	28	2	4
Personal empleat	13	47	60	12	32	16
Auxiliar extern	78	35	113	2	0	111
Auxiliar assessor	1	0	1	1	0	0
Altre personal	0	0	0	0	0	0
	115	93	208	43	34	131

Formació continuada:

Tarragona	Nombre de persones	Nivell				Hores (Nre.)	Mitjana hores / persona	Mitjans		Despesa (en €)	Despesa mitjana per persona
		1	2	3	4			Interns	Externs		
Òrgan de direcció	34	1	4	8	8	948,00	27,88	6	6	3.268,49	96,13
Personal empleat	60	3	10	3	8	1.837,00	30,62	6	7	3.282,54	54,71
Auxiliar extern	113	2	3	0	0	846,00	7,49	3	0	40,00	0,35
Auxiliar assessor	1	0	0	0	0	0	0,00	0	0	0,00	0,00
Altre personal	0	0	0	0	0	0	0,00	0	0	0,00	0,00
	208					3.631,00	17,46			6.591,03	31,69

A Tarragona els nivells formatius amb més respostes per al personal de direcció són el de gestió i administració d'empreses de corredoria d'assegurances i el de branques i/o productes específics. Per al personal empleat i auxiliar extern, el de reciclatge. S'empren tant mitjans interns com externs per a la formació del personal de direcció i majoritàriament externs per al personal empleat. En el cas del personal auxiliar extern s'empren únicament mitjans interns.

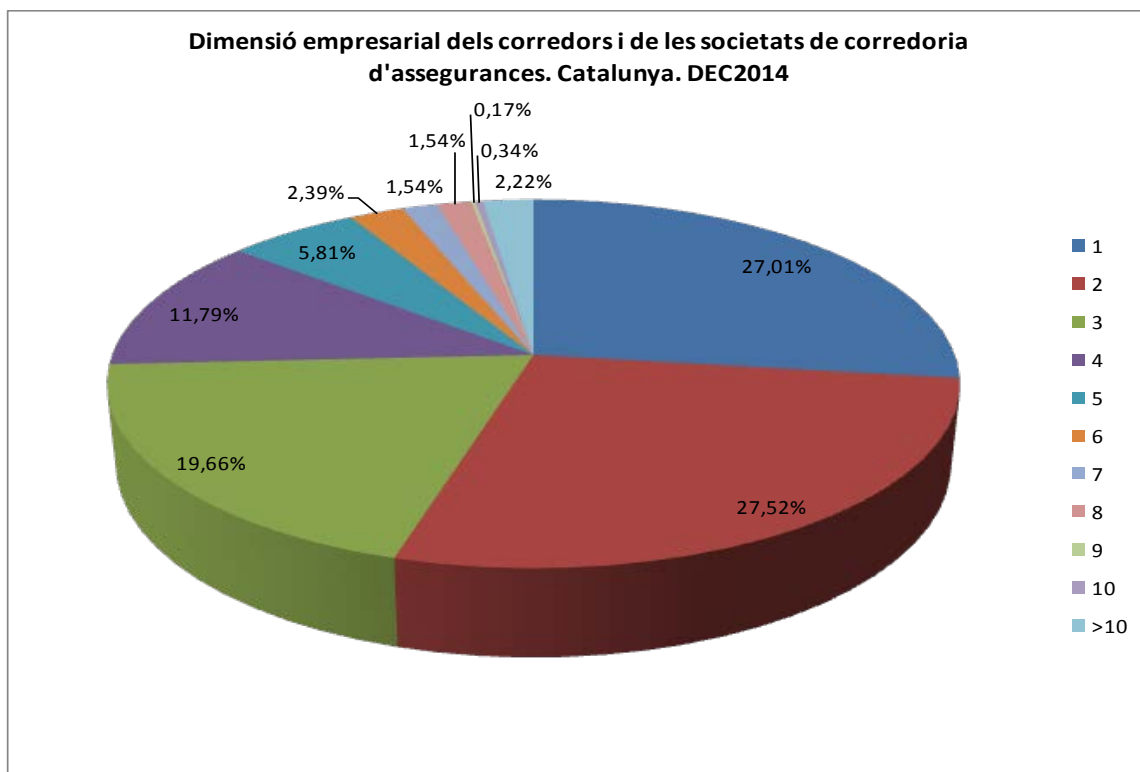
La despesa total, de 6.591,03 euros, representa el 2,24% del total de Catalunya. La despesa mitjana per persona en el cas de l'òrgan de direcció és de 96,13 euros i en el cas del personal empleat de 54,71 euros.



2.2. Dimensió empresarial

S'han agregat tots els mitjans personals, a excepció del personal auxiliar extern i auxiliar assessor, regulats per l'article 8 de la Llei 26/2006, atès que no formen part de les empreses de mediació ni tenen la condició de mediadors d'assegurances, i a continuació es fa un recompte.

Mitjans personals (sense auxiliars)	Nombre de mediadors	Percentatge	Percentatge acumulat
1	158	27,01%	27,01%
2	161	27,52%	54,53%
3	115	19,66%	74,19%
4	69	11,79%	85,98%
5	34	5,81%	91,79%
6	14	2,39%	94,19%
7	9	1,54%	95,73%
8	9	1,54%	97,26%
9	1	0,17%	97,44%
10	2	0,34%	97,78%
>10	13	2,22%	100,00%
Total	585	100,00%	





Podem observar que són empreses de dimensió molt petita. Únicament 13 corredors d'assegurances tenen més de 10 treballadors, i representen un 2,22% del total

Si sumem les que disposen d'una o dues persones, acumulem un 54,53%. Si en canvi sumem les que disposen de quatre ja es reuneix un 85,98% dels corredors d'assegurances, és a dir, més de les quatre cinques parts.

2.3. Mitjans materials

	Oficines					
	Nombre total	%	Personal afecte a l'activitat	%	Primes intermediades (€)	%
Dades de la seu professional o social	585	91,26%	3.083	97,10%	668.507.304,77	96,03%
Dades de les sucursals	56	8,74%	92	2,90%	27.646.619,06	3,97%
Total	641	100,00%	3.175	100,00%	696.153.923,83	100,00%

Sucursals	Nombre
1 sucursal	17
2 sucursals	5
6 sucursals	1
23 sucursals	1
Total	24

Hi ha 24 corredors d'assegurances que declaren tenir sucursals pròpies, que sumen un total de 56 oficines.

Quant al pes relatiu d'aquestes sucursals dels corredors i les societats de corredoria cal esmentar que representen un 8,74% del total d'oficines, un 2,90% del personal empleat i unes primes intermediades de 27.646.619,06 € equivalent al 3,97% del total.



3. Distribució de la cartera d'assegurances segons el número d'entitats asseguradores

Corredors:

Entitats asseguradores	Nombre	%	Volum total primes intermediades	%	Nova producció	%
<= 3	11	6,15%	2.078.544,53 €	2,47%	126.356,38 €	0,15%
4-6	49	27,37%	16.000.709,22 €	18,99%	2.030.187,53 €	2,41%
7-15	102	56,98%	52.487.550,51 €	62,31%	12.562.642,33 €	14,91%
> 15	17	9,50%	13.675.167,32 €	16,23%	2.103.987,85 €	2,50%
Total	179	100,00%	84.241.971,58 €	100,00%	16.823.174,09 €	100,00%

Societats de corredoria:

Entitats asseguradores	Nombre	%	Volum total primes intermediades	%	Nova producció	%
<= 3	7	1,72%	1.888.530,27 €	0,31%	269.590,44 €	0,17%
4-6	49	12,07%	23.346.591,90 €	3,82%	4.839.337,65 €	2,81%
7-15	221	54,43%	229.077.534,84 €	37,44%	62.212.566,84 €	39,95%
> 15	129	31,77%	357.599.295,24 €	58,44%	95.679.810,35 €	57,10%
Total	406	100,00%	611.911.952,25 €	100,00%	163.001.305,28 €	100,00%

Total:

Entitats asseguradores	Nombre	%	Volum total primes intermediades	%	Nova producció	%
<= 3	18	3,08%	3.967.074,80 €	0,57%	395.946,82 €	0,22%
4-6	98	16,75%	39.347.301,12 €	5,65%	6.869.525,18 €	3,82%
7-15	323	55,21%	281.565.085,35 €	40,45%	74.775.209,17 €	41,58%
> 15	146	24,96%	371.274.462,56 €	53,33%	97.783.798,20 €	54,38%
Total	585	100,00%	696.153.923,83 €	100,00%	179.824.479,37 €	100,00%



Distribució territorial:

Barcelona:

Entitats asseguradores	Nombre	%	Volum total primes intermediades	%	Nova producció	%
<= 3	16	4,00%	3.427.512,53 €	0,68%	324.848,16 €	0,24%
4-6	66	16,50%	27.533.734,82 €	5,44%	4.691.713,24 €	3,49%
7-15	216	54,00%	190.503.951,44 €	37,63%	48.453.253,74 €	36,01%
> 15	102	25,50%	284.830.093,62 €	56,26%	81.091.358,98 €	60,26%
Total	400	100,00%	506.295.292,41 €	100,00%	134.561.174,12 €	100,00%

Girona:

Entitats asseguradores	Nombre	%	Volum total primes intermediades	%	Nova producció	%
<= 3	1	0,81%	205.003,87 €	0,17%	59.516,92 €	0,23%
4-6	20	16,26%	7.087.472,65 €	5,93%	1.606.940,84 €	6,21%
7-15	74	60,16%	55.611.196,84 €	46,53%	14.415.570,40 €	55,74%
> 15	28	22,76%	56.604.273,20 €	47,36%	9.781.842,39 €	37,82%
Total	123	100,00%	119.507.946,56 €	100,00%	25.863.870,55 €	100,00%

Lleida:

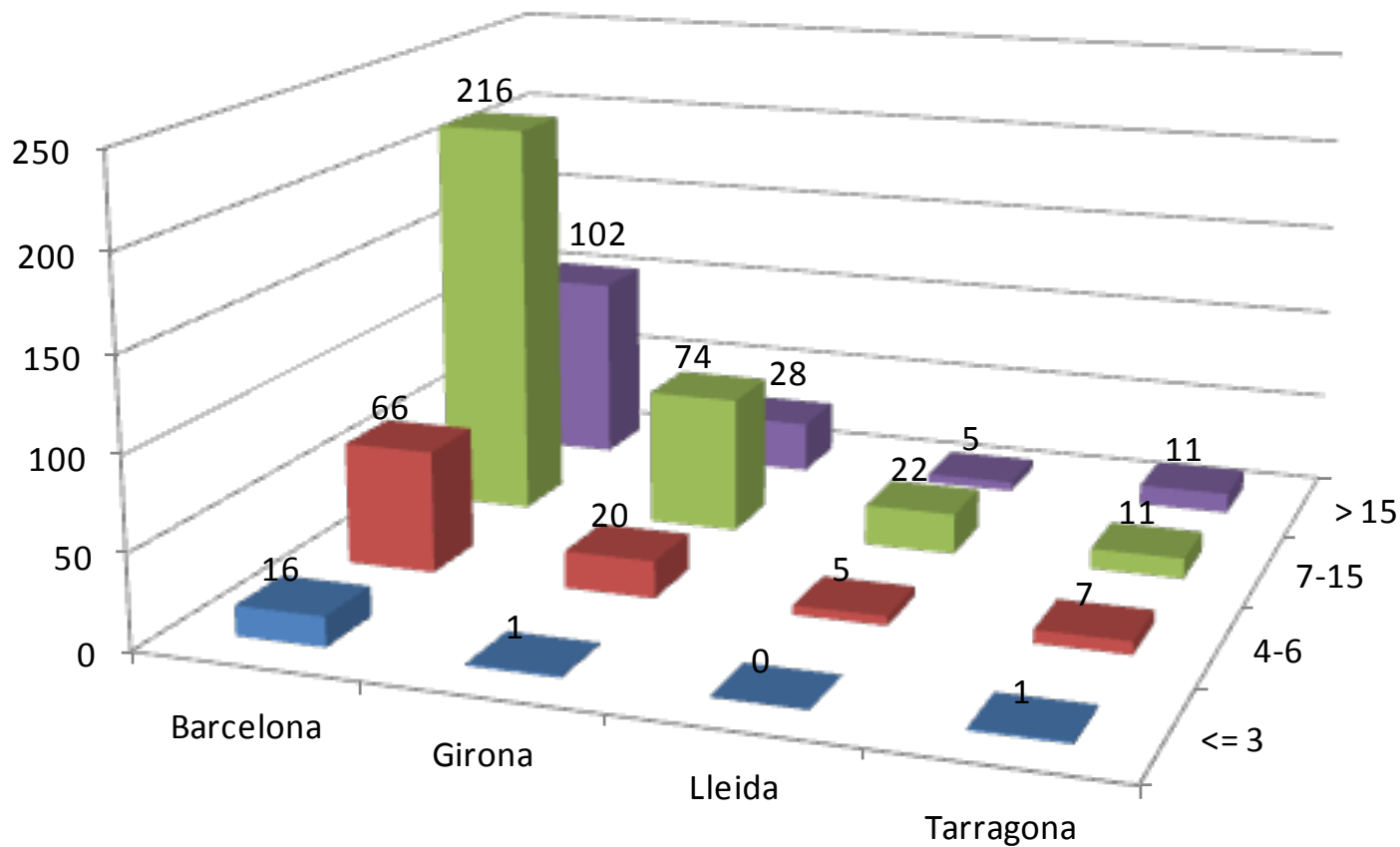
Entitats asseguradores	Nombre	%	Volum total primes intermediades	%	Nova producció	%
<= 3	0	0,00%	- €	0,00%	- €	0,00%
4-6	5	15,63%	2.081.778,90 €	5,36%	168.506,11 €	1,32%
7-15	22	68,75%	29.070.192,54 €	74,79%	10.645.052,23 €	83,59%
> 15	5	15,63%	7.716.875,07 €	19,85%	1.921.691,71 €	15,09%
Total	32	100,00%	38.868.846,51 €	100,00%	12.735.250,05 €	100,00%

Tarragona:

Entitats asseguradores	Nombre	%	Volum total primes intermediades	%	Nova producció	%
<= 3	1	3,33%	334.558,40 €	1,06%	11.581,74 €	0,17%
4-6	7	23,33%	2.644.314,75 €	8,40%	402.364,99 €	6,04%
7-15	11	36,67%	6.379.744,53 €	20,26%	1.261.332,80 €	18,93%
> 15	11	36,67%	22.123.220,67 €	70,27%	4.988.905,12 €	74,86%
Total	30	100,00%	31.481.838,35 €	100,00%	6.664.184,65 €	100,00%



Distribució de la cartera d'assegurances intermediada segons el número d'entitats asseguradores. DEC 2014.





4. Distribució de la cartera d'assegurances en xarxa pròpia i externa

Catalunya. Volum total de negoci:

	Primes intermediades	Xarxa pròpia	Xarxa de distribució externa		
			Auxiliars externs	Auxiliars assessors	Altres corredors
Corredors	84.241.971,58 € 100,00%	82.283.574,17 € 97,7%	1.954.939,14 € 2,32%	0,00 € 0,00%	3.458,27 € 0,00%
Societats de corredoria	611.911.952,25 € 100,00%	518.798.748,96 € 84,78%	88.706.145,04 € 14,50%	3.424.022,72 € 0,56%	983.035,53 € 0,16%
Total	696.153.923,83 € 100,00%	601.082.323,13 € 86,34%	90.661.084,18 € 13,02%	3.424.022,72 € 0,49%	986.493,80 € 0,14%

En la xarxa de distribució externa, distingim entre els auxiliars externs, els auxiliars assessors i altres corredors que actuen sota la direcció i responsabilitat del corredor que presenta la informació estadística i comptable.

En total, es distribueix per mitjà de la xarxa pròpia un 86,34% de les primes intermediades (601.082.323,13 €) i per mitjà dels auxiliars externs en un 13,02%. Hi ha diferències en la distribució per mitjà d'auxiliars externs entre els corredors i les societats de corredoria d'assegurances. En el cas dels corredors, el personal auxiliar extern aporta un total d'1.954.939,14 €, xifra que representa un 2,30% del volum total de les primes intermediades. En canvi, en el cas de les societats de corredoria d'assegurances, els auxiliars externs aporten 88.706.145,04 €, xifra representativa del 14,50% del volum total de les primes intermediades.

La distribució per mitjà d'altres corredors també és superior entre les societats de corredoria (0,16% del volum total de primes intermediades) que entre els corredors (inferior a 0,01%), però es tracta de xifres molt reduïdes.



Per tant, podem concloure que les societats de corredoria fan servir més les seves xarxes externes que els corredors (persones físiques), encara que el pes del negoci recau sobre la xarxa pròpia.

Catalunya. Nova producció:

	Primes intermediades	Xarxa pròpia	Xarxa de distribució externa		
			Auxiliars externs	Auxiliars assessors	Altres corredors
Corredors	16.823.174,09 € 100,00%	16.433.837,92 € 97,69%	389.336,17 € 2,31%	0,00 € 0,00%	0,00 € 0,00%
Societats de corredoria	163.001.305,28 € 100,00%	130.265.496,71 € 79,92%	30.737.116,65 € 18,86%	1.772.046,80 € 1,09%	226.645,12 € 0,14%
Total	179.824.479,37 € 100,00%	146.699.334,63 € 81,58%	31.126.452,82 € 17,31%	1.772.046,80 € 0,99%	226.645,12 € 0,13%

En la nova producció observem la mateixa tendència, tot i que, en el cas de les societats de corredoria d'assegurances l'aportació dels auxiliars externs en nova producció és superior en percentatge respecte al del volum total de negoci i representa el 18,86% del total de primes intermediades, amb un import de 30.737.116,65 €. En el cas dels corredors el percentatge és pràcticament el mateix (2,31%) que en volum total de negoci.

En el cas de les societats de corredoria, les xifres de la distribució per mitjà d'auxiliars assessors representen també un percentatge superior al del volum total de negoci, de l'1,09%. El percentatge de distribució per mitjà d'altres corredors és pràcticament igual al del volum total del negoci (0,14%).

En canvi, els corredors no han utilitzat ni auxiliars assessors ni altres corredors per a la distribució de nova producció.



Generalitat de Catalunya
Departament d'Economia i Coneixement
**Direcció General de Política Financera,
Assegurances i Tresor**

Barcelona. Volum total de negoci:

	Primes intermediades	Xarxa pròpia	Xarxa de distribució externa		
			Auxiliars externs	Auxiliars assessors	Altres corredors
Corredors	58.885.731,77 € 100,00%	57.821.695,04 € 98,19%	1.062.078,46 € 1,80%	0,00 € 0,00%	1.958,27 € 0,00%
Societats de corredoria	447.409.560,64 € 100,00%	372.253.670,87 € 83,20%	71.113.695,71 € 15,89%	3.424.022,72 € 0,77%	618.171,34 € 0,14%
Total	506.295.292,41 € 100,00%	430.075.365,91 € 84,95%	72.175.774,17 € 14,26%	3.424.022,72 € 0,68%	620.129,61 € 0,12%

Nova producció:

	Primes intermediades	Xarxa pròpia	Xarxa de distribució externa		
			Auxiliars externs	Auxiliars assessors	Altres corredors
Corredors	11.316.107,43 € 100,00%	11.200.908,95 € 98,98%	115.198,48 € 1,02%	0,00 € 0,00%	0,00 € 0,00%
Societats de corredoria	123.245.066,69 € 100,00%	95.740.728,59 € 77,68%	25.508.980,47 € 20,70%	1.772.046,80 € 1,44%	223.310,83 € 0,18%
Total	134.561.174,12 € 100,00%	106.941.637,54 € 79,47%	25.624.178,95 € 19,04%	1.772.046,80 € 1,32%	223.310,83 € 0,17%



Girona. Volum total de negoci:

	Primes intermediades	Xarxa pròpia	Xarxa de distribució externa		
			Auxiliars externs	Auxiliars assessors	Altres corredors
Corredors	16.980.582,08 € 100,00%	16.362.723,17 € 96,36%	616.358,91 € 3,63%	0,00 € 0,00%	1.500,00 € 0,01%
Societats de corredoria	102.527.364,48 € 100,00%	93.092.533,77 € 90,80%	9.412.014,68 € 9,18%	0,00 € 0,00%	22.816,03 € 0,02%
Total	119.507.946,56 € 100,00%	109.455.256,94 € 91,59%	10.028.373,59 € 8,39%	0,00 € 0,00%	24.316,03 € 0,02%

Nova producció:

	Primes intermediades	Xarxa pròpia	Xarxa de distribució externa		
			Auxiliars externs	Auxiliars assessors	Altres corredors
Corredors	3.793.666,27 € 100,00%	3.560.239,58 € 93,85%	233.426,69 € 6,15%	0,00 € 0,00%	0,00 € 0,00%
Societats de corredoria	22.070.204,28 € 100,00%	19.901.701,48 € 90,17%	2.166.078,44 € 9,81%	0,00 € 0,00%	2.424,36 € 0,01%
Total	25.863.870,55 € 100,00%	23.461.941,06 € 90,71%	2.399.505,13 € 9,28%	0,00 € 0,00%	2.424,36 € 0,01%



Generalitat de Catalunya
Departament d'Economia i Coneixement
**Direcció General de Política Financera,
Assegurances i Tresor**

Lleida. Volum total de negoci:

	Primes intermediades	Xarxa pròpia	Xarxa de distribució externa		
			Auxiliars externs	Auxiliars assessors	Altres corredors
Corredors	2.702.686,37 € 100,00%	2.449.619,75 € 90,64%	253.066,62 € 9,36%	0,00 € 0,00%	0,00 € 0,00%
Societats de corredoria	36.166.160,14 € 100,00%	34.305.918,69 € 94,86%	1.528.753,14 € 4,23%	0,00 € 0,00%	331.488,31 € 0,92%
Total	38.868.846,51 € 100,00%	36.755.538,44 € 94,56%	1.781.819,76 € 4,58%	0,00 € 0,00%	331.488,31 € 0,85%

Nova producció:

	Primes intermediades	Xarxa pròpia	Xarxa de distribució externa		
			Auxiliars externs	Auxiliars assessors	Altres corredors
Corredors	648.886,71 € 100,00%	609.675,71 € 93,96%	39.211,00 € 6,04%	0,00 € 0,00%	0,00 € 0,00%
Societats de corredoria	12.086.363,34 € 100,00%	11.235.085,38 € 92,96%	851.277,96 € 7,04%	0,00 € 0,00%	0,00 € 0,00%
Total	12.735.250,05 € 100,00%	11.844.761,09 € 93,01%	890.488,96 € 6,99%	0,00 € 0,00%	0,00 € 0,00%



Generalitat de Catalunya
Departament d'Economia i Coneixement
**Direcció General de Política Financera,
Assegurances i Tresor**

Tarragona. Volum total de negoci:

	Primes intermediades	Xarxa pròpia	Xarxa de distribució externa		
			Auxiliars externs	Auxiliars assessors	Altres corredors
Corredors	5.672.971,36 € 100,00%	5.649.536,21 € 99,59%	23.435,15 € 0,41%	0,00 € 0,00%	0,00 € 0,00%
Societats de corredoria	25.808.866,99 € 100,00%	19.146.625,63 € 74,19%	6.651.681,51 € 25,77%	0,00 € 0,00%	10.559,85 € 0,04%
Total	31.481.838,35 € 100,00%	24.796.161,84 € 78,76%	6.675.116,66 € 21,20%	0,00 € 0,00%	10.559,85 € 0,03%

Nova producció:

	Primes intermediades	Xarxa pròpia	Xarxa de distribució externa		
			Auxiliars externs	Auxiliars assessors	Altres corredors
Corredors	1.064.513,68 € 100,00%	1.063.013,68 € 99,86%	1.500,00 € 0,14%	0,00 € 0,00%	0,00 € 0,00%
Societats de corredoria	5.599.670,97 € 100,00%	3.387.981,26 € 60,50%	2.210.779,78 € 39,48%	0,00 € 0,00%	909,93 € 0,02%
Total	6.664.184,65 € 100,00%	6.043.885,63 € 90,69%	1.647.862,20 € 24,73%	0,00 € 0,00%	16.424,81 € 0,25%



5. Volum total de negoci intermediat classificat en trams

Catalunya

Trams de primes intermediades	Nombre	Nombre acumulat	%	% acumulat	Volum total de primes intermediades	Volum total acumulat de primes intermediades	%	% acumulat
<= 300.000 €	130	130	22,22%	22,22%	18.632.547,22 €	18.632.547,22 €	2,68%	2,68%
> 300.000-1.000.000 €	255	385	43,59%	65,81%	149.462.450,18 €	168.094.997,40 €	21,47%	24,15%
> 1.000.000-3.000.000 €	167	552	28,55%	94,36%	270.933.789,37 €	439.028.786,77 €	38,92%	63,06%
> 3.000.000 €	33	585	5,64%	100,00%	257.125.137,06 €	696.153.923,83 €	36,94%	100,00%
Totals	585			100,00%		696.153.923,83 €		100,00%

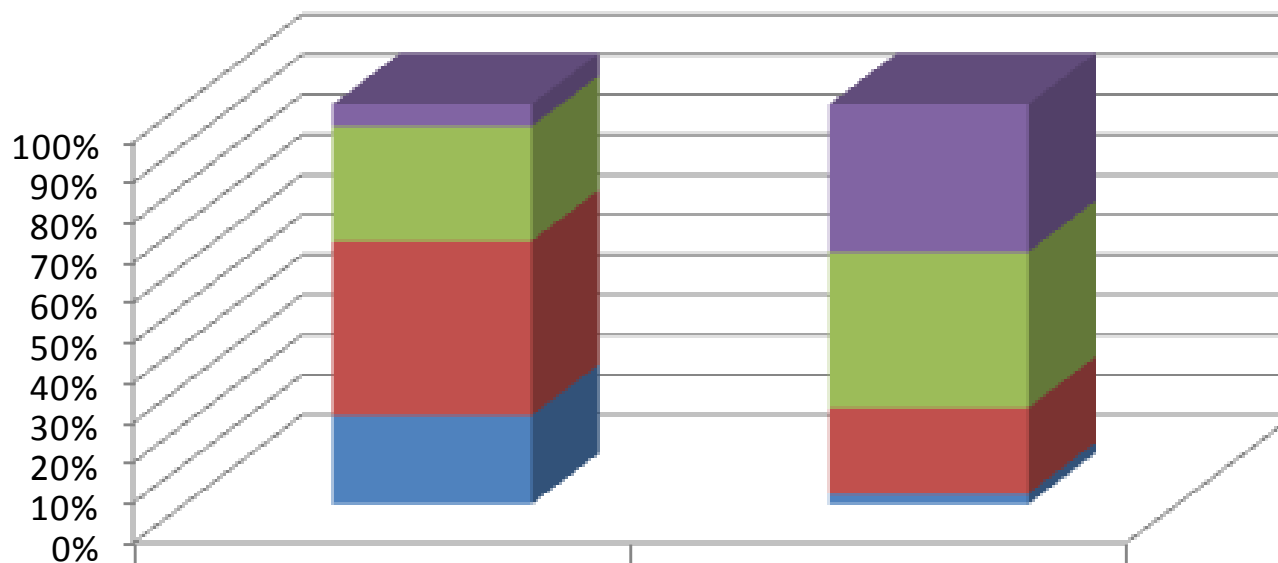
Per tal d'elaborar aquest quadre s'han agrupat els 585 corredors d'assegurances (persones físiques i persones jurídiques) en cinc trams segons el volum total de primes intermediades i s'han acumulat tant el seu nombre com les seves carteres. Després s'ha calculat quin es el pes de cada tram de cartera en l'agregat de totes elles, tant en nombre de mediadors com en volum total de primes intermediades, expressat en percentatge sobre el total. També hi consta el percentatge acumulat, calculat des del tram de menor import fins al tram d'import més elevat.

Així, 385 mediadors intermedien carteres iguals o inferiors a 1 milió d'euros, el 65,81% del total i, en volum de cartera representen un 24,15% del total.

Si acumulem el tram següent, que agrupa els mediadors que intermedien més d'1 milió d'euros fins a 3 milions d'euros, representa a 552 mediadors (94,36% del total) que intermedien el 63,06% del volum total de primes intermediades.



DEC 2014. Catalunya. Volum total de negoci intermediat per trams



	Nombre d'agents vinculats	Volum total de primes intermediades
■ > 3.000.000 €	33	257.125.137,06 €
■ > 1.000.000-3.000.000 €	167	270.933.789,37 €
■ > 300.000-1.000.000 €	255	149.462.450,18 €
■ <= 300.000 €	130	18.632.547,22 €



Barcelona

Trams de primes intermediades	Nombre	Nombre acumulat	%	% acumulat	Volum total de primes intermediades	Volum total acumulat de primes intermediades	%	% acumulat
<= 300.000 €	92	92	23,00%	23,00%	12.938.921,95 €	12.938.921,95 €	2,56%	2,56%
> 300.000-1.000.000 €	168	260	42,00%	65,00%	98.433.891,87 €	111.372.813,82 €	19,44%	22,00%
> 1.000.000-3.000.000 €	118	378	29,50%	94,50%	195.540.156,72 €	306.912.970,54 €	38,62%	60,62%
> 3.000.000 €	22	400	5,50%	100,00%	199.382.321,87 €	506.295.292,41 €	39,38%	100,00%
Totals	400		100,00%		506.295.292,41 €		100,00%	

Girona

Trams de primes intermediades	Nombre	Nombre acumulat	%	% acumulat	Volum total de primes intermediades	Volum total acumulat de primes intermediades	%	% acumulat
<= 300.000 €	27	27	21,95%	21,95%	3.952.895,34 €	3.952.895,34 €	3,31%	3,31%
> 300.000-1.000.000 €	56	83	45,53%	67,48%	33.361.897,14 €	37.314.792,48 €	27,92%	31,22%
> 1.000.000-3.000.000 €	35	118	28,46%	95,93%	56.947.602,45 €	94.262.394,93 €	47,65%	78,88%
> 3.000.000 €	5	123	4,07%	100,00%	25.245.551,63 €	119.507.946,56 €	21,12%	100,00%
Totals	123		100,00%		119.507.946,56 €		100,00%	



Lleida

Trams de primes intermediades	Nombre	Nombre acumulat	%	% acumulat	Volum total de primes intermediades	Volum total acumulat de primes intermediades	%	% acumulat
<= 300.000 €	4	4	12,50%	12,50%	685.789,82 €	685.789,82 €	1,76%	1,76%
> 300.000-1.000.000 €	17	21	53,13%	65,63%	9.341.506,92 €	10.027.296,74 €	24,03%	25,80%
> 1.000.000-3.000.000 €	8	29	25,00%	90,63%	11.346.607,01 €	21.373.903,75 €	29,19%	54,99%
> 3.000.000 €	3	32	9,38%	100,00%	17.494.942,76 €	38.868.846,51 €	45,01%	100,00%
Totals	32		100,00%		38.868.846,51 €		100,00%	

Tarragona

Trams de primes intermediades	Nombre	Nombre acumulat	%	% acumulat	Volum total de primes intermediades	Volum total acumulat de primes intermediades	%	% acumulat
<= 300.000 €	7	7	23,33%	23,33%	1.054.940,11 €	1.054.940,11 €	3,35%	3,35%
> 300.000-1.000.000 €	14	21	46,67%	70,00%	8.325.154,25 €	9.380.094,36 €	26,44%	29,80%
> 1.000.000-3.000.000 €	6	27	20,00%	90,00%	7.099.423,19 €	16.479.517,55 €	22,55%	52,35%
> 3.000.000 €	3	30	10,00%	100,00%	15.002.320,80 €	31.481.838,35 €	47,65%	100,00%
Totals	30		100,00%		31.481.838,35 €		100,00%	



6. Distribució de la cartera d'assegurances en vida i no vida

Total

Província	Primes no vida	%	Primes vida	%	Total
Barcelona	413.021.580,47 €	81,58%	93.273.711,94 €	18,42%	506.295.292,41 €
Girona	96.224.860,81 €	80,52%	23.283.085,75 €	19,48%	119.507.946,56 €
Lleida	35.715.826,20 €	91,89%	3.153.020,31 €	8,11%	38.868.846,51 €
Tarragona	27.275.778,93 €	86,64%	4.206.059,42 €	13,36%	31.481.838,35 €
Total	572.238.046,41 €	82,20%	123.915.877,42 €	17,80%	696.153.923,83 €

Corredors

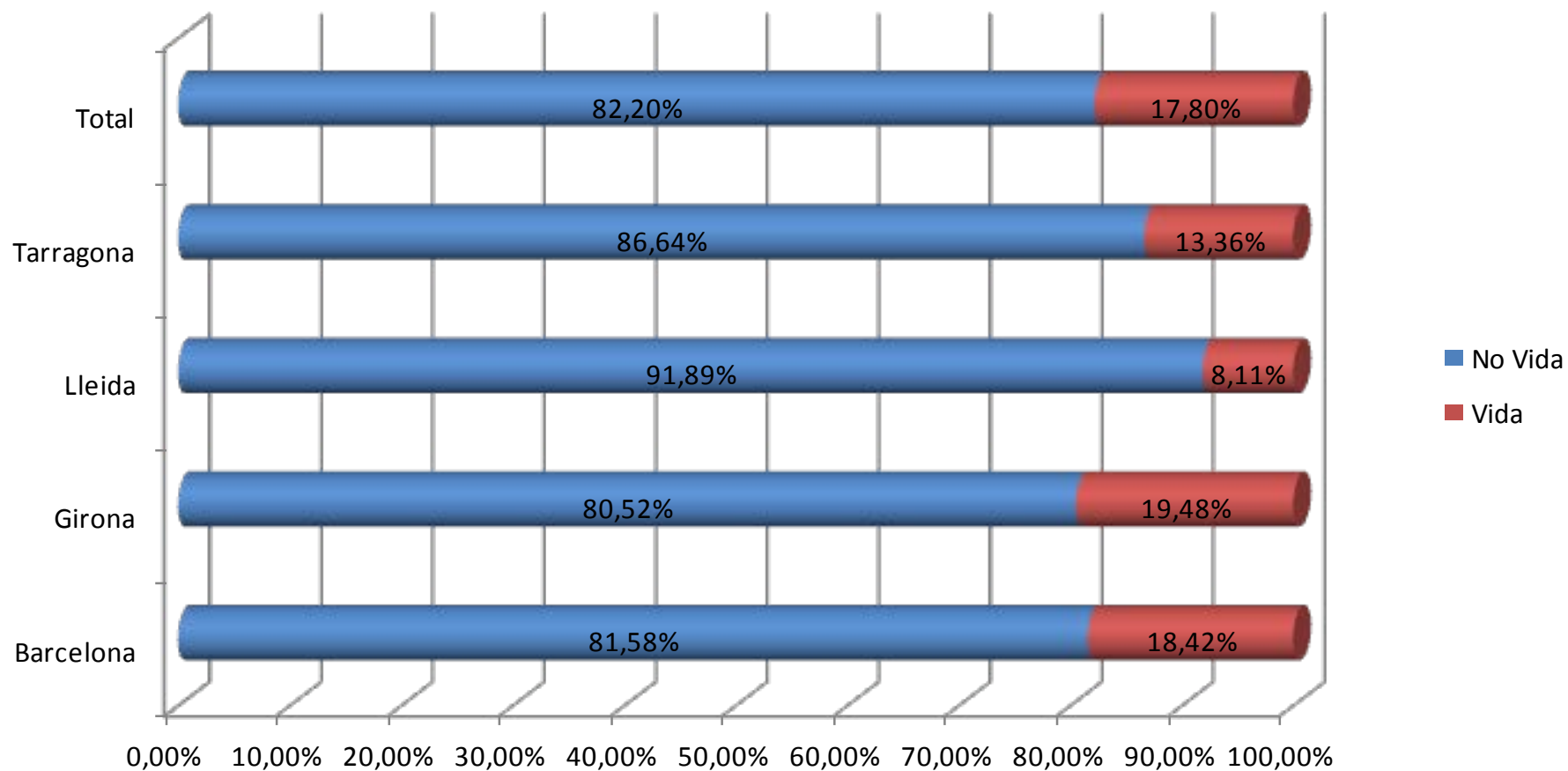
Província	Primes no vida	%	Primes vida	%	Total
Barcelona	50.613.243,87 €	85,95%	8.272.487,90 €	14,05%	58.885.731,77 €
Girona	14.332.114,29 €	84,40%	2.648.467,79 €	15,60%	16.980.582,08 €
Lleida	2.269.649,56 €	83,98%	433.036,81 €	16,02%	2.702.686,37 €
Tarragona	4.918.466,14 €	86,70%	754.505,22 €	13,30%	5.672.971,36 €
Total	72.133.473,86 €	85,63%	12.108.497,72 €	14,37%	84.241.971,58 €

Societats de corredoria

Província	Primes no vida	%	Primes vida	%	Total
Barcelona	362.408.336,60 €	81,00%	85.001.224,04 €	19,00%	447.409.560,64 €
Girona	81.892.746,52 €	79,87%	20.634.617,96 €	20,13%	102.527.364,48 €
Lleida	33.446.176,64 €	92,48%	2.719.983,50 €	7,52%	36.166.160,14 €
Tarragona	22.357.312,79 €	86,63%	3.451.554,20 €	13,37%	25.808.866,99 €
Total	500.104.572,55 €	81,73%	111.807.379,70 €	18,27%	611.911.952,25 €



DEC 2014. Primes intermediades en rams de vida i no vida





7. Distribució de la cartera d'assegurances en rams no vida

CATALUNYA		VOLUM TOTAL DE NEGOCI				
RAMS NO VIDA		Primes	% Primes	Comissions (€)	Mitjana %	Honoraris (€)
Accidents		16.870.936,22 €	2,95%	3.042.574,04 €	18,03%	121.915,07 €
Malaltia		8.258.840,16 €	1,44%	1.039.452,79 €	12,59%	100,00 €
Assistència sanitària		69.237.872,86 €	12,10%	6.219.894,47 €	8,98%	9.216,48 €
Dependència		23.447,72 €	0,00%	5.852,96 €	24,96%	- €
Vehicles		210.393.337,54 €	36,77%	24.225.373,82 €	11,51%	97.513,79 €
Transports		11.830.572,69 €	2,07%	2.099.904,08 €	17,75%	150,00 €
Incendis i elements naturals		14.509.638,95 €	2,54%	2.021.740,23 €	13,93%	55.496,93 €
Altres danys als béns	Assegurances agràries combinades	8.001.669,39 €	1,40%	784.180,56 €	9,80%	- €
	Robatori o altres	626.418,18 €	0,11%	73.416,70 €	11,72%	218,49 €
	Avaria de maquinària	1.094.668,96 €	0,19%	140.884,32 €	12,87%	- €
RC en general	Riscs nuclears	113.075,26 €	0,02%	22.552,48 €	19,94%	- €
	Altres riscs	47.526.508,02 €	8,31%	7.712.240,44 €	16,23%	474.130,39 €
Crèdit		15.591.426,07 €	2,72%	1.502.299,63 €	9,64%	33.742,50 €
Caució		872.574,66 €	0,15%	154.268,67 €	17,68%	- €
Pèrdues diverses		567.186,92 €	0,10%	113.156,02 €	19,95%	- €
Defensa jurídica		4.249.239,49 €	0,74%	898.786,70 €	21,15%	22.167,77 €
Assistència		3.951.306,85 €	0,69%	649.283,64 €	16,43%	10.095,65 €
Defuncions		1.976.012,58 €	0,35%	372.134,41 €	18,83%	- €
Multi risc Llar		55.939.649,66 €	9,78%	13.189.243,33 €	23,58%	30.458,00 €
Multi risc comunitats		33.272.893,36 €	5,81%	6.604.313,81 €	19,85%	100,00 €
Multi risc comerços		20.389.183,44 €	3,56%	4.169.977,26 €	20,45%	3.402,00 €
Multi risc industrials		38.618.111,94 €	6,75%	7.124.979,18 €	18,45%	45.632,04 €
Altres multi risc		8.323.475,49 €	1,45%	1.064.507,59 €	12,79%	105.961,68 €
Total no vida		572.238.046,41 €	100,00%	83.231.017,13 €	14,54%	1.010.300,79 €



Primes intermediades i comissions

Els rams de no vida amb un volum superior de primes intermediades són els de vehicles (36,77% del total), assistència sanitària (12,10%), multirisc de la llar (9,78%), responsabilitat civil (8,31%), multirisc industrials (6,75%), multirisc comunitats (5,81%)

A la pàgina 34 es representa gràficament aquest repartiment.

Comissions mitjanes:

Les comissions mitjanes més elevades, amb un percentatge superior al 20%, corresponen als rams següents: dependència (24,96%), multirisc llar (23,58%), defensa jurídica (21,15%) i multirisc comerços (20,45%).

Retribucions: comissions i honoraris

Les retribucions dels corredors d'assegurances estan regulades per l'article 29.2 de la Llei 26/2006, de 17 de juliol, de mediació en assegurances i reassegurances privades i poden ser:

- Comissions, abonades per les entitats asseguradores als corredors d'assegurances,
- Honoraris que factura el corredor al seu client.

Del total de remuneracions, 84.241.317,92 euros, únicament 1.010.300,79 euros corresponen a honoraris (1,20%).

Únicament 1 corredor d'assegurances i 11 societats de corredoria d'assegurances declaren que van percebre honoraris durant l'exercici 2012 en els rams de no vida. Ni a Lleida ni a Tarragona es declara cap percepció d'honoraris dels clients, únicament les comissions de les entitats asseguradores.

Per tant, i malgrat la possibilitat legal de facturar honoraris al client que tenen els corredors pels treballs efectuats en la seva mediació d'assegurances, continua sense ser una pràctica habitual en el sector.

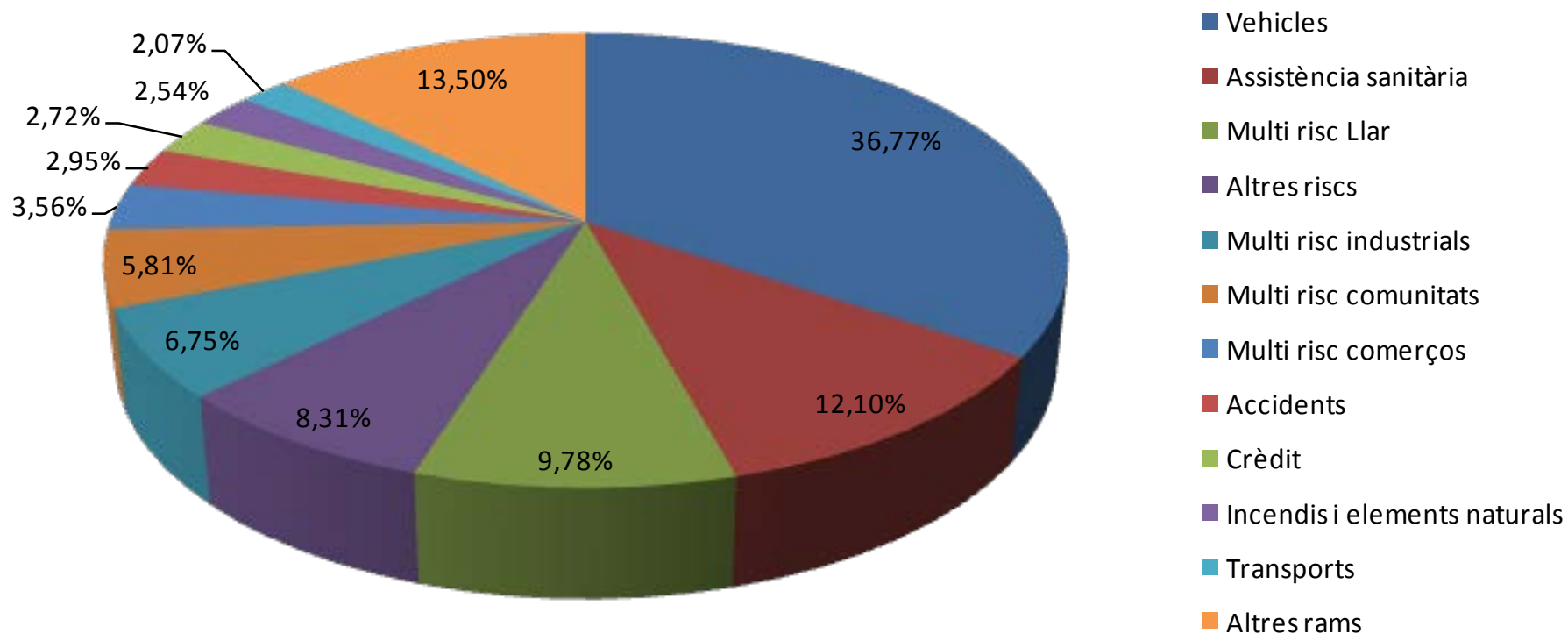


Generalitat de Catalunya
Departament d'Economia i Coneixement
**Direcció General de Política Financera,
Assegurances i Tresor**

CATALUNYA		NOVA PRODUCCIÓ				
RAMS NO VIDA		Primes intermediades	% Primes	Comissions (€)	Mitjana % comissió	Honoraris (€)
Accidents		2.417.420,12 €	2,12%	447.135,65 €	18,50%	119.315,07 €
Malaltia		1.068.845,59 €	0,94%	125.251,19 €	11,72%	- €
Assistència sanitària		7.520.972,36 €	6,59%	1.110.352,92 €	14,76%	- €
Dependència		2.541,82 €	0,00%	758,57 €	-	- €
Vehicles		49.440.114,03 €	43,32%	5.520.347,94 €	11,17%	82.585,69 €
Transports		1.762.861,44 €	1,54%	316.555,04 €	17,96%	- €
Incendis i elements naturals		2.345.442,80 €	2,06%	312.609,53 €	13,33%	- €
Altres danys als béns	Assegurances agràries combinades	6.101.661,25 €	5,35%	676.493,55 €	11,09%	- €
	Robatori o altres	176.331,20 €	0,15%	26.631,20 €	15,10%	- €
	Avaria de maquinària	234.661,48 €	0,21%	32.762,66 €	13,96%	- €
RC en general	Riscs nuclears	12.179,98 €	0,01%	2.786,06 €	-	- €
	Altres riscs	10.379.887,48 €	9,10%	1.613.293,76 €	15,54%	72.093,42 €
Crèdit		3.193.730,61 €	2,80%	397.854,91 €	12,46%	33.742,50 €
Caució		268.065,14 €	0,23%	25.227,57 €	0,00%	- €
Pèrdues diverses		212.241,96 €	0,19%	39.081,80 €	18,41%	- €
Defensa jurídica		793.299,69 €	0,70%	186.200,66 €	23,47%	1.010,00 €
Assistència		2.719.221,66 €	2,38%	450.037,81 €	16,55%	- €
Defuncions		330.143,41 €	0,29%	66.429,74 €	20,12%	- €
Multi risc Llar		7.683.699,11 €	6,73%	1.788.372,10 €	23,27%	2.268,00 €
Multi risc comunitats		4.146.846,61 €	3,63%	817.547,19 €	19,71%	- €
Multi risc comerços		4.316.282,67 €	3,78%	887.031,96 €	20,55%	1.512,00 €
Multi risc industrials		5.843.175,77 €	5,12%	1.121.651,15 €	19,20%	- €
Altres multi risc		3.147.220,30 €	2,76%	149.100,32 €	4,74%	1.500,00 €
Total no vida		114.116.846,48 €	100,00%	16.113.513,28 €	14,12%	314.026,68 €



DEC 2014. Catalunya. Corredors d'assegurances. Primes intermediades dels principals rams de no vida





Generalitat de Catalunya
Departament d'Economia i Coneixement
**Direcció General de Política Financera,
Assegurances i Tresor**

BARCELONA		VOLUM TOTAL DE NEGOCI				
RAMS NO VIDA		Primes intermediades	% Primes	Comissions (€)	Mitjana % comissió	Honoraris (€)
Accidents		12.809.813,73 €	3,10%	2.248.237,70 €	17,55%	121.915,07 €
Malaltia		5.716.766,72 €	1,38%	734.256,91 €	12,84%	100,00 €
Assistència sanitària		59.210.318,46 €	14,34%	5.358.955,74 €	9,05%	9.216,48 €
Dependència		20.136,96 €	0,00%	4.998,07 €	24,82%	- €
Vehicles		144.106.053,66 €	34,89%	16.679.598,01 €	11,57%	97.513,79 €
Transports		9.459.820,20 €	2,29%	1.654.496,34 €	17,49%	150,00 €
Incendis i elements naturals		14.305.150,65 €	3,46%	1.990.830,62 €	13,92%	55.496,93 €
Altres danys als béns	Assegurances agràries combinades	134.522,14 €	0,03%	18.090,12 €	13,45%	- €
	Robatori o altres	428.103,73 €	0,10%	40.395,85 €	9,44%	218,49 €
	Avaria de maquinària	822.728,53 €	0,20%	104.025,92 €	12,64%	- €
RC en general	Riscs nuclears	14.809,66 €	0,00%	1.435,39 €	9,69%	- €
	Altres riscos	37.053.666,09 €	8,97%	5.897.503,61 €	15,92%	432.711,41 €
Crèdit		15.524.250,85 €	3,76%	1.497.606,64 €	9,65%	33.742,50 €
Caució		785.402,85 €	0,19%	141.945,03 €	18,07%	- €
Pèrdues diverses		434.576,61 €	0,11%	84.898,22 €	19,54%	- €
Defensa jurídica		3.042.367,96 €	0,74%	640.642,37 €	21,06%	8.149,40 €
Assistència		3.741.084,68 €	0,91%	609.754,98 €	16,30%	10.095,65 €
Defuncions		1.741.507,35 €	0,42%	329.936,72 €	18,95%	- €
Multi risc Llar		37.357.534,14 €	9,04%	8.819.037,73 €	23,61%	30.458,00 €
Multi risc comunitats		23.765.746,75 €	5,75%	4.698.723,78 €	19,77%	100,00 €
Multi risc comerços		13.893.570,59 €	3,36%	2.848.243,06 €	20,50%	3.402,00 €
Multi risc industrials		22.747.809,97 €	5,51%	4.236.482,17 €	18,62%	44.978,01 €
Altres multi risc		5.905.838,19 €	1,43%	730.881,95 €	12,38%	105.961,68 €
Total no vida		413.021.580,47 €	100,00%	59.370.976,93 €	14,37%	954.209,41 €



Generalitat de Catalunya
Departament d'Economia i Coneixement
**Direcció General de Política Financera,
Assegurances i Tresor**

BARCELONA		NOVA PRODUCCIÓ				
RAMS NO VIDA		Primes intermediades	% Primes	Comissions (€)	Mitjana % comissió	Honoraris (€)
Accidents		1.811.368,30 €	2,18%	336.805,10 €	18,59%	119.315,07 €
Malaltia		862.943,90 €	1,04%	95.374,02 €	11,05%	- €
Assistència sanitària		6.404.228,73 €	7,72%	996.152,64 €	15,55%	- €
Dependència		1.003,70 €	0,00%	267,66 €	26,67%	- €
Vehicles		35.928.563,82 €	43,29%	3.991.264,85 €	11,11%	82.585,69 €
Transports		1.310.728,01 €	1,58%	237.149,49 €	18,09%	- €
Incendis i elements naturals		2.323.431,75 €	2,80%	309.477,58 €	13,32%	- €
Altres danys als béns	Assegurances agràries combinades	15.997,74 €	0,02%	2.166,13 €	13,54%	- €
	Robatori o altres	128.540,14 €	0,15%	12.017,76 €	9,35%	- €
	Avaria de maquinària	138.757,67 €	0,17%	16.564,94 €	11,94%	- €
RC en general	Riscs nuclears	6.673,17 €	0,01%	566,36 €	8,49%	- €
	Altres riscs	8.525.693,73 €	10,27%	1.287.255,43 €	15,10%	72.093,42 €
Crèdit		3.175.168,27 €	3,83%	396.077,83 €	12,47%	33.742,50 €
Caució		237.168,52 €	0,29%	21.927,05 €	9,25%	- €
Pèrdues diverses		192.312,75 €	0,23%	35.791,82 €	18,61%	- €
Defensa jurídica		626.360,03 €	0,75%	147.601,59 €	23,56%	1.010,00 €
Assistència		2.600.927,40 €	3,13%	427.891,86 €	16,45%	- €
Defuncions		268.192,62 €	0,32%	53.867,45 €	20,09%	- €
Multi risc Llar		5.398.616,01 €	6,50%	1.290.496,51 €	23,90%	2.268,00 €
Multi risc comunitats		2.937.142,38 €	3,54%	586.211,29 €	19,96%	- €
Multi risc comerços		3.405.480,84 €	4,10%	701.818,86 €	20,61%	1.512,00 €
Multi risc industrials		3.846.163,31 €	4,63%	755.612,96 €	19,65%	- €
Altres multi risc		2.846.548,52 €	3,43%	105.958,62 €	3,72%	1.500,00 €
Total no vida		82.992.011,31 €	100,00%	11.808.317,80 €	14,23%	314.026,68 €



Generalitat de Catalunya
Departament d'Economia i Coneixement
**Direcció General de Política Financera,
Assegurances i Tresor**

GIRONA		VOLUM TOTAL DE NEGOCI				
RAMS NO VIDA		Primes	% Primes	Comissions (€)	Mitjana %	Honoraris
Accidents		2.261.944,19 €	2,35%	457.972,86 €	20,25%	- €
Malaltia		1.728.508,31 €	1,80%	209.100,13 €	12,10%	- €
Assistència sanitària		6.885.809,77 €	7,16%	604.693,81 €	8,78%	- €
Dependència		576,98 €	0,00%	126,01 €	21,84%	- €
Vehicles		40.247.173,08 €	41,83%	4.587.951,59 €	11,40%	- €
Transports		1.552.659,04 €	1,61%	288.639,61 €	18,59%	- €
Incendis i elements naturals		116.044,58 €	0,12%	18.460,71 €	15,91%	- €
Altres danys als béns	Assegurances agràries combinades	74.397,20 €	0,08%	19.030,64 €	25,58%	- €
	Robatori o altres	121.824,29 €	0,13%	14.221,85 €	11,67%	- €
	Avaria de maquinària	119.666,85 €	0,12%	14.859,98 €	12,42%	- €
RC en general	Riscs nuclears	97.712,60 €	0,10%	21.089,44 €	21,58%	- €
	Altres riscs	6.452.958,70 €	6,71%	1.081.734,88 €	16,76%	41.418,98 €
Crèdit		53.870,99 €	0,06%	3.145,86 €	5,84%	- €
Caució		39.703,24 €	0,04%	3.118,75 €	7,86%	- €
Pèrdues diverses		41.117,82 €	0,04%	9.993,24 €	24,30%	- €
Defensa jurídica		923.605,19 €	0,96%	200.240,40 €	21,68%	14.018,37 €
Assistència		146.320,84 €	0,15%	28.220,54 €	19,29%	- €
Defuncions		167.853,76 €	0,17%	29.569,85 €	17,62%	- €
Multi risc Llar		12.996.948,00 €	13,51%	3.084.049,67 €	23,73%	- €
Multi risc comunitats		6.817.270,87 €	7,08%	1.364.172,63 €	20,01%	- €
Multi risc comerços		4.308.658,91 €	4,48%	884.700,94 €	20,53%	- €
Multi risc industrials		9.466.219,66 €	9,84%	1.814.609,19 €	19,17%	654,03 €
Altres multi risc		1.604.015,94 €	1,67%	182.131,49 €	11,35%	- €
Total no vida		96.224.860,81 €	100,00%	14.921.834,07 €	15,51%	56.091,38 €



Generalitat de Catalunya
Departament d'Economia i Coneixement
Direcció General de Política Financera,
Assegurances i Tresor

GIRONA		NOVA PRODUCCIÓ				
RAMS NO VIDA		Primes	% Primes	Comissions (€)	Mitjana %	Honoraris
Accidents		261.862,36 €	1,72%	55.032,42 €	21,02%	- €
Malaltia		138.802,23 €	0,91%	20.985,64 €	15,12%	- €
Assistència sanitària		709.419,34 €	4,66%	79.338,04 €	11,18%	- €
Dependència		315,00 €	0,00%	126,00 €	40,00%	- €
Vehicles		8.186.504,43 €	53,81%	909.296,75 €	11,11%	- €
Transports		320.997,23 €	2,11%	57.206,16 €	17,82%	- €
Incendis i elements naturals		6.259,73 €	0,04%	1.217,78 €	19,45%	- €
Altres danys als béns	Assegurances agràries combinades	3.597,24 €	0,02%	651,91 €	18,12%	- €
	Robatori o altres	17.240,71 €	0,11%	2.639,36 €	15,31%	- €
	Avaria de maquinària	46.635,66 €	0,31%	6.770,27 €	14,52%	- €
RC en general	Riscs nuclears	5.506,81 €	0,04%	2.219,70 €	40,31%	- €
	Altres riscos	1.022.153,94 €	6,72%	164.759,92 €	16,12%	- €
Crèdit		16.447,90 €	0,11%	1.555,44 €	9,46%	- €
Caució		- €	0,00%	- €	0,00%	- €
Pèrdues diverses		4.448,77 €	0,03%	809,89 €	18,20%	- €
Defensa jurídica		136.750,31 €	0,90%	31.714,48 €	23,19%	- €
Assistència		83.524,58 €	0,55%	16.205,55 €	19,40%	- €
Defuncions		46.946,07 €	0,31%	7.740,47 €	16,49%	- €
Multi risc Llar		1.542.666,52 €	10,14%	325.616,36 €	21,11%	- €
Multi risc comunitats		834.124,08 €	5,48%	160.991,88 €	19,30%	- €
Multi risc comerços		590.119,79 €	3,88%	118.424,59 €	20,07%	- €
Multi risc industrials		1.102.516,01 €	7,25%	192.365,89 €	17,45%	- €
Altres multi risc		135.605,91 €	0,89%	14.601,95 €	10,77%	- €
Total no vida		15.212.444,62 €	100,00%	2.170.270,45 €	14,27%	- €



Generalitat de Catalunya
Departament d'Economia i Coneixement
**Direcció General de Política Financera,
Assegurances i Tresor**

LLEIDA		VOLUM TOTAL DE NEGOCI				
RAMS NO VIDA		Primes intermediades	% Primes	Comissions (€)	Mitjana % comissió	Honoraris (€)
Accidents		1.097.591,57 €	3,07%	198.473,11 €	18,08%	- €
Malaltia		470.469,68 €	1,32%	59.930,55 €	12,74%	- €
Assistència sanitària		2.057.408,77 €	5,76%	163.726,68 €	7,96%	- €
Dependència		- €	0,00%	- €	#DIV/0!	- €
Vehicles		13.791.627,25 €	38,61%	1.588.769,04 €	11,52%	- €
Transports		463.209,45 €	1,30%	94.300,40 €	20,36%	- €
Incendis i elements naturals		44.135,62 €	0,12%	7.987,63 €	18,10%	- €
Altres danys als béns	Assegurances agràries combinades	7.780.690,76 €	21,78%	745.348,74 €	9,58%	- €
	Robatori o altres	48.627,68 €	0,14%	15.907,68 €	32,71%	- €
	Avaria de maquinària	54.933,09 €	0,15%	6.373,54 €	11,60%	- €
RC en general	Riscs nuclears	553,00 €	0,00%	27,65 €	5,00%	- €
	Altres riscs	1.629.748,46 €	4,56%	295.438,14 €	18,13%	- €
Crèdit		10.972,59 €	0,03%	1.314,02 €	11,98%	- €
Caució		13.773,36 €	0,04%	1.443,25 €	10,48%	- €
Pèrdues diverses		50.295,02 €	0,14%	9.703,44 €	19,29%	- €
Defensa jurídica		181.356,65 €	0,51%	36.584,22 €	20,17%	- €
Assistència		28.823,71 €	0,08%	5.181,48 €	17,98%	- €
Defuncions		30.617,82 €	0,09%	4.721,19 €	15,42%	- €
Multi risc Llar		2.635.494,69 €	7,38%	590.812,46 €	22,42%	- €
Multi risc comunitats		1.381.877,37 €	3,87%	284.688,24 €	20,60%	- €
Multi risc comerços		922.257,21 €	2,58%	187.212,15 €	20,30%	- €
Multi risc industrials		2.546.039,19 €	7,13%	479.464,20 €	18,83%	- €
Altres multi risc		475.323,26 €	1,33%	92.804,39 €	19,52%	- €
Total no vida		35.715.826,20 €	100,00%	4.870.212,20 €	13,64%	- €



Generalitat de Catalunya
Departament d'Economia i Coneixement
Direcció General de Política Financera,
Assegurances i Tresor

LLEIDA		NOVA PRODUCCIÓ				
RAMS NO VIDA		Primes intermediades	% Primes	Comissions (€)	Mitjana % comissió	Honoraris (€)
Accidents		226.430,21 €	2,01%	30.606,45 €	13,52%	- €
Malaltia		42.349,53 €	0,38%	5.922,23 €	13,98%	- €
Assistència sanitària		243.515,54 €	2,17%	18.249,47 €	7,49%	- €
Dependència		- €	0,00%	- €	-	- €
Vehicles		2.896.475,87 €	25,77%	339.358,51 €	11,72%	- €
Transports		76.272,49 €	0,68%	12.524,12 €	16,42%	- €
Incendis i elements naturals		9.530,37 €	0,08%	1.386,16 €	14,54%	- €
Altres danys als béns	Assegurances agràries combinades	6.079.431,40 €	54,09%	673.196,72 €	11,07%	- €
	Robatori o altres	24.405,52 €	0,22%	11.251,43 €	46,10%	- €
	Avaria de maquinària	19.609,61 €	0,17%	2.020,22 €	10,30%	- €
RC en general	Riscs nuclears	- €	0,00%	- €	-	- €
	Altres riscos	324.131,11 €	2,88%	58.617,07 €	18,08%	- €
Crèdit		102,31 €	0,00%	20,43 €	19,97%	- €
Caució		5.428,96 €	0,05%	615,42 €	0,00%	- €
Pèrdues diverses		10.805,99 €	0,10%	1.590,21 €	14,72%	- €
Defensa jurídica		15.799,17 €	0,14%	3.974,80 €	25,16%	- €
Assistència		13.426,44 €	0,12%	2.236,53 €	16,66%	- €
Defuncions		1.882,99 €	0,02%	687,28 €	36,50%	- €
Multi risc Llar		328.616,21 €	2,92%	73.229,15 €	22,28%	- €
Multi risc comunitats		171.885,22 €	1,53%	31.245,03 €	18,18%	- €
Multi risc comerços		111.380,31 €	0,99%	22.619,28 €	20,31%	- €
Multi risc industrials		570.431,55 €	5,08%	113.508,66 €	19,90%	- €
Altres multi risc		66.562,42 €	0,59%	8.700,05 €	13,07%	- €
Total no vida		11.238.473,22 €	100,00%	1.411.559,22 €	12,56%	- €



Generalitat de Catalunya
Departament d'Economia i Coneixement
**Direcció General de Política Financera,
Assegurances i Tresor**

TARRAGONA		VOLUM TOTAL DE NEGOCI				
RAMS NO VIDA		Primes intermediades	% Primes	Comissions (€)	Mitjana % comissió	Honoraris (€)
Accidents		701.586,73 €	2,57%	137.890,37 €	19,65%	- €
Malaltia		343.095,45 €	1,26%	36.165,20 €	10,54%	- €
Assistència sanitària		1.084.335,86 €	3,98%	92.518,24 €	8,53%	- €
Dependència		2.733,78 €	0,01%	728,88 €	26,66%	- €
Vehicles		12.248.483,55 €	44,91%	1.369.055,18 €	11,18%	- €
Transports		354.884,00 €	1,30%	62.467,73 €	17,60%	- €
Incendis i elements naturals		44.308,10 €	0,16%	4.461,27 €	10,07%	- €
Altres danys als béns	Assegurances agràries combinades	12.059,29 €	0,04%	1.711,06 €	14,19%	- €
	Robatori o altres	27.862,48 €	0,10%	2.891,32 €	10,38%	- €
	Avaria de maquinària	97.340,49 €	0,36%	15.624,88 €	16,05%	- €
RC en general	Riscs nuclears	- €	0,00%	- €	#DIV/0!	- €
	Altres riscos	2.390.134,77 €	8,76%	437.563,81 €	18,31%	- €
Crèdit		2.331,64 €	0,01%	233,11 €	10,00%	- €
Caució		33.695,21 €	0,12%	7.761,64 €	23,03%	- €
Pèrdues diverses		41.197,47 €	0,15%	8.561,12 €	20,78%	- €
Defensa jurídica		101.909,69 €	0,37%	21.319,71 €	20,92%	- €
Assistència		35.077,62 €	0,13%	6.126,64 €	17,47%	- €
Defuncions		36.033,65 €	0,13%	7.906,65 €	21,94%	- €
Multi risc Llar		2.949.672,83 €	10,81%	695.343,47 €	23,57%	- €
Multi risc comunitats		1.307.998,37 €	4,80%	256.729,16 €	19,63%	- €
Multi risc comerços		1.264.696,73 €	4,64%	249.821,11 €	19,75%	- €
Multi risc industrials		3.858.043,12 €	14,14%	594.423,62 €	15,41%	- €
Altres multi risc		338.298,10 €	1,24%	58.689,76 €	17,35%	- €
Total no vida		27.275.778,93 €	100,00%	4.067.993,93 €	14,91%	- €



Generalitat de Catalunya
Departament d'Economia i Coneixement
Direcció General de Política Financera,
Assegurances i Tresor

TARRAGONA		NOVA PRODUCCIÓ				
RAMS NO VIDA		Primes intermediades	% Primes	Comissions (€)	Mitjana % comissió	Honoraris (€)
Accidents		117.759,25 €	2,52%	24.691,68 €	20,97%	- €
Malaltia		24.749,93 €	0,53%	2.969,30 €	12,00%	- €
Assistència sanitària		163.808,75 €	3,50%	16.612,77 €	10,14%	- €
Dependència		1.223,12 €	0,03%	364,91 €	-	- €
Vehicles		2.428.569,91 €	51,96%	280.427,83 €	11,55%	- €
Transports		54.863,71 €	1,17%	9.675,27 €	17,64%	- €
Incendis i elements naturals		6.220,95 €	0,13%	528,01 €	8,49%	- €
Altres danys als béns	Assegurances agràries combinades	2.634,87 €	0,06%	478,79 €	18,17%	- €
	Robatori o altres	6.144,83 €	0,13%	722,65 €	11,76%	- €
	Avaria de maquinària	29.658,54 €	0,63%	7.407,23 €	24,98%	- €
RC en general	Riscs nuclears	- €	0,00%	- €	-	- €
	Altres riscos	507.908,70 €	10,87%	102.661,34 €	20,21%	- €
Crèdit		2.012,13 €	0,04%	201,21 €	10,00%	- €
Caució		25.467,66 €	0,54%	2.685,10 €	0,00%	- €
Pèrdues diverses		4.674,45 €	0,10%	889,88 €	19,04%	- €
Defensa jurídica		14.390,18 €	0,31%	2.909,79 €	20,22%	- €
Assistència		21.343,24 €	0,46%	3.703,87 €	17,35%	- €
Defuncions		13.121,73 €	0,28%	4.134,54 €	31,51%	- €
Multi risc Llar		413.800,37 €	8,85%	99.030,08 €	23,93%	- €
Multi risc comunitats		203.694,93 €	4,36%	39.098,99 €	19,19%	- €
Multi risc comerços		209.301,73 €	4,48%	44.169,23 €	21,10%	- €
Multi risc industrials		324.064,90 €	6,93%	60.163,64 €	18,57%	- €
Altres multi risc		98.503,45 €	2,11%	19.839,70 €	20,14%	- €
Total no vida		4.673.917,33 €	100,00%	723.365,81 €	15,48%	- €



8. Distribució de la cartera d'assegurances en rams de vida

Catalunya.

	VOLUM TOTAL DE NEGOCI				
	Primes intermediades (€)	% Primes	Comissions (€)	Mitjana % comissió	Honoraris (€)
Individual	107.569.829,14	86,81%	4.583.500,89	4,26%	3.393,26
Col·lectiu	16.346.048,28	13,19%	1.151.256,03	7,04%	115.831,52
Total	123.915.877,42	100,00%	5.734.756,92	4,63%	119.224,78
	NOVA PRODUCCIÓ				
	Primes intermediades (€)	% Primes	Comissions (€)	Mitjana % comissió	Honoraris (€)
Individual	58.701.667,41	89,34%	1.301.636,15	2,22%	3.393,26
Col·lectiu	7.005.965,48	10,66%	552.662,00	7,89%	94.031,52
Total	65.707.632,89	100,00%	1.854.298,15	2,82%	97.424,78

A Catalunya, les assegurances dels rams de vida individual són les majoritàries, el 85,51% de l'import de les primes intermediades són assegurances individuals, i les col·lectives representen únicament el 14,49%. La retribució percebuda per aquesta intermediació és la comissió i els honoraris pràcticament no s'utilitzen.

Les primes intermediades de nova producció són un 54,02% del volum total de negoci, és a dir, de la totalitat de la cartera.

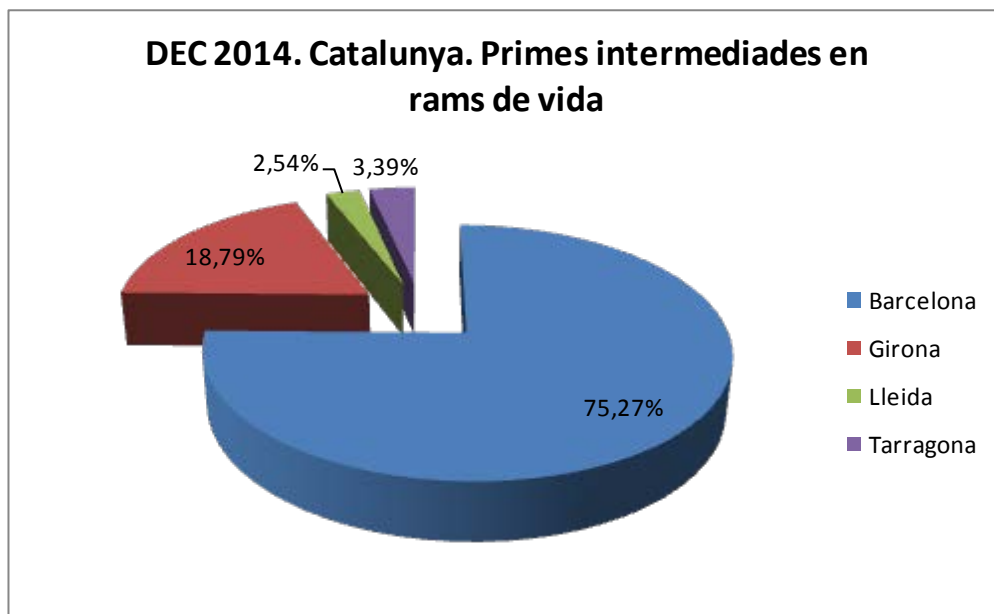
Les mitjanes de les comissions percebudes per la intermediació de les assegurances de vida col·lectiva són superiors a les mitjanes de les comissions en les assegurances de vida individual. També s'observa com la mitjana de les comissions percebudes en la nova producció és inferior a la del volum total de negoci.



Catalunya. Volum total de negoci en rams de vida

	Primes intermediades	%	Comissions	%	Honoraris	%
Barcelona	93.273.711,94 €	75,27%	4.380.956,94 €	76,39%	119.224,78 €	100,00%
Girona	23.283.085,75 €	18,79%	942.080,92 €	16,43%	0,00 €	0,00%
Lleida	3.153.020,31 €	2,54%	174.544,26 €	3,04%	0,00 €	0,00%
Tarragona	4.206.059,42 €	3,39%	237.174,80 €	4,14%	0,00 €	0,00%
Total	123.915.877,42 €	100,00%	5.734.756,92 €	100,00%	119.224,78 €	100,00%

S'intermedien a Barcelona les tres quartes parts de les assegurances en rams de vida. Les primes intermediades per rams de vida s'elevan a 93.273.711,94 € i respecte al total Catalunya (123.915.877,42 €) representen el 75,27 %.





Barcelona

	VOLUM TOTAL DE NEGOCI				
	Primes intermediades (€)	%	Comissions (€)	Mitjana % comissió	Honoraris (€)
Individual	78.102.229,37	83,73%	3.296.463,47	4,22%	3.393,26
Col·lectiu	15.171.482,57	16,27%	1.084.493,47	7,15%	115.831,52
Total	93.273.711,94	100,00%	4.380.956,94	4,70%	119.224,78
	NOVA PRODUCCIÓ				
	Primes intermediades (€)	%	Comissions (€)	Mitjana % comissió	Honoraris (€)
Individual	44.924.576,16	87,12%	1.044.644,01	2,33%	3.393,26
Col·lectiu	6.644.586,65	12,88%	545.848,16	8,21%	94.031,52
Total	51.569.162,81	100,00%	1.590.492,17	3,08%	97.424,78



Girona

	VOLUM TOTAL DE NEGOCI				
	Primes intermediades (€)	%	Comissions (€)	Mitjana % comissió	Honoraris (€)
Individual	22.286.473,97	95,72%	882.264,78	3,96%	0,00
Col· lectiu	996.611,78	4,28%	59.816,14	6,00%	0,00
Total	23.283.085,75	100,00%	942.080,92	4,05%	0,00
	NOVA PRODUCCIÓ				
	Primes intermediades (€)	%	Comissions (€)	Mitjana % comissió	Honoraris (€)
Individual	10.312.065,19	96,81%	150.742,33	1,46%	0,00
Col· lectiu	339.360,74	3,19%	5.755,68	1,70%	0,00
Total	10.651.425,93	100,00%	156.498,01	1,47%	0,00



Lleida

	VOLUM TOTAL DE NEGOCI				
	Primes intermediades (€)	% Primes	Comissions (€)	Mitjana % comissió	Honoraris (€)
Individual	3.122.100,02	99,02%	173.184,09	5,55%	0,00
Col·lectiu	30.920,29	0,98%	1.360,17	4,40%	0,00
Total	3.153.020,31	100,00%	174.544,26	5,54%	0,00
	NOVA PRODUCCIÓ				
	Primes intermediades (€)	% Primes	Comissions (€)	Mitjana % comissió	Honoraris (€)
Individual	1.489.276,53	99,50%	37.074,19	2,49%	0,00
Col·lectiu	7.500,30	0,50%	294,00	3,92%	0,00
Total	1.496.776,83	100,00%	37.368,19	2,50%	0,00



Tarragona

	VOLUM TOTAL DE NEGOCI				
	Primes intermediades	% Primes	Comissions (€)	Mitjana % comissió	Honoraris (€)
Individual	4.059.025,78	96,50%	231.588,55	5,71%	0,00
Col·lectiu	147.033,64	3,50%	5.586,25	3,80%	0,00
Total	4.206.059,42	100,00%	237.174,80	5,64%	0,00
	NOVA PRODUCCIÓ				
	Primes intermediades	% Primes	Comissions (€)	Mitjana % comissió	Honoraris (€)
Individual	1.975.749,53	99,27%	69.175,62	3,50%	0,00
Col·lectiu	14.517,79	0,73%	764,16	5,26%	0,00
Total	1.990.267,32	100,00%	69.939,78	3,51%	0,00



9. Dades comptables

Corredors d'assegurances. Catalunya

	Barcelona	Girona	Lleida	Tarragona	Total
Valor afegit al cost dels factors	5.648.057,32 €	1.842.556,23 €	225.343,84 €	750.487,95 €	8.466.445,34 €
Inversió bruta en béns materials	48.721,91 €	9.081,67 €	- €	20.723,41 €	78.526,99 €
INGRESSOS I DESPESES DE L'EXERCICI 2014					
Import net de la xifra de negocis	8.157.306,23 €	2.291.948,51 €	388.962,24 €	910.214,84 €	11.748.431,82 €
a) Afecte a l'activitat de mediació	6.901.544,36 €	2.102.046,23 €	375.855,68 €	838.271,76 €	10.217.718,03 €
a.1) Comissions percebudes	6.896.753,99 €	2.102.046,23 €	375.855,68 €	838.271,76 €	10.212.927,66 €
a.2) Honoraris professionals	4.790,37 €	- €	- €	- €	4.790,37 €
b) Resta d'activitats	1.255.761,87 €	189.902,28 €	13.106,56 €	71.943,08 €	1.530.713,79 €
+ Altres ingressos d'explotació	119.246,97 €	107.545,86 €	- €	54.029,83 €	280.822,66 €
a) Afecte a l'activitat de mediació	102.602,35 €	933,31 €	- €	54.029,83 €	157.565,49 €
b) Resta d'activitats	16.644,62 €	106.612,55 €	- €	- €	123.257,17 €
- Despeses de personal	2.715.755,68 €	864.707,41 €	134.298,96 €	351.402,88 €	4.066.164,93 €
a) Afecte a l'activitat de mediació	1.882.058,56 €	699.761,89 €	134.298,96 €	256.195,54 €	2.972.314,95 €
b) Resta d'activitats	833.697,12 €	164.945,52 €	- €	95.207,34 €	1.093.849,98 €
Altres despeses d'explotació	1.476.840,05 €	433.417,77 €	120.180,51 €	151.526,11 €	2.181.964,44 €
a) Afecte a l'activitat de mediació	1.225.294,55 €	414.490,46 €	115.198,70 €	123.626,64 €	1.878.610,35 €
b) Resta d'activitats	251.545,50 €	18.927,31 €	4.981,81 €	27.899,47 €	303.354,09 €
+ Ingressos financers	67.563,56 €	31.507,49 €	326,96 €	13.218,50 €	112.616,51 €
a) Afecte a l'activitat de mediació	49.437,56 €	22.082,94 €	326,96 €	13.218,50 €	85.065,96 €
b) Resta d'activitats	18.126,00 €	9.424,55 €	- €	- €	27.550,55 €
- Despeses financeres	296.364,91 €	128.065,71 €	2.678,42 €	18.480,33 €	445.589,37 €
a) Afecte a l'activitat de mediació	235.802,27 €	74.220,32 €	2.678,42 €	17.980,33 €	330.681,34 €
b) Resta d'activitats	60.562,64 €	53.845,39 €	- €	500,00 €	114.908,03 €
RESULTAT DE LA(ES) ACTIVITAT(S)	3.855.156,12 €	1.004.810,97 €	132.131,31 €	456.053,85 €	5.448.152,25 €



Generalitat de Catalunya
Departament d'Economia i Coneixement
Direcció General de Política Financera,
Assegurances i Tresor

Societats de corredoria d'assegurances. Catalunya					
CONCEPTES	Barcelona	Girona	Lleida	Tarragona	Total
Valor afegit al cost dels factors	42.420.692,21 €	12.622.653,44 €	4.196.257,84 €	2.091.533,72 €	61.331.137,21 €
Inversió bruta en béns materials	889.562,97 €	142.186,44 €	495.633,82 €	18.736,85 €	1.546.120,08 €
COMPTE DE PÈRDUES I GUANYES ABREUJAT DE L'EXERCICI 2014					
1. Import net de la xifra de negoci	62.745.182,28 €	17.823.931,45 €	10.231.752,40 €	3.468.323,53 €	94.269.189,66 €
1.a) Afecte a l'activitat de mediació	59.002.757,77 €	14.300.256,33 €	4.247.970,46 €	3.339.854,97 €	80.890.839,53 €
1.a.1) Comissions percebudes	55.253.922,40 €	12.699.552,79 €	4.244.402,99 €	3.339.854,97 €	75.537.733,15 €
1.a.2) Honoraris professionals	3.748.835,37 €	1.600.703,54 €	3.567,47 €	- €	5.353.106,38 €
1.b) Resta d'activitats	3.742.424,51 €	3.523.675,12 €	5.983.781,94 €	128.468,56 €	13.378.350,13 €
2. Variació d'existències de productes acabats i en curs de fabricació	548,74 €	13.002,20 €	- 700,00 €	- €	12.850,94 €
3. Treballs realitzats per l'empresa per al seu actiu	- 265.358,48 €	4.380,52 €	15.935,91 €	- 3.285,12 €	- 248.327,17 €
4. Aprovisionaments	- 1.098.451,12 €	- 430.357,16 €	- 472.079,45 €	- 8.859,82 €	- 2.009.747,55 €
5. Altres ingressos d'explotació	396.852,93 €	- 23.339,04 €	115.221,96 €	204.557,87 €	693.293,72 €
5.a) Afecte a l'activitat de mediació	268.322,85 €	187.967,06 €	87.468,38 €	203.529,03 €	747.287,32 €
5.b) Resta d'activitats	128.530,08 €	- 211.306,10 €	27.753,58 €	1.028,84 €	- 53.993,60 €
6. Despeses de personal	- 31.431.652,79 €	- 9.197.439,50 €	- 6.839.688,97 €	- 1.811.549,41 €	-49.280.330,67 €
6.a) Afecte a l'activitat de mediació	- 29.080.007,44 €	- 7.108.802,97 €	- 1.962.098,48 €	- 1.754.845,30 €	-39.905.754,19 €
6.b) Resta d'activitats	- 2.351.645,35 €	- 2.088.636,53 €	- 4.877.590,49 €	- 56.704,11 €	- 9.374.576,48 €
7. Altres despeses d'explotació	- 20.882.633,50 €	- 5.339.428,18 €	- 1.846.911,04 €	- 1.504.392,52 €	-29.573.365,24 €
7.a) Afecte a l'activitat de mediació	- 19.233.737,62 €	- 3.904.075,94 €	- 862.551,41 €	- 1.475.106,18 €	-25.475.471,15 €
7.b) Resta d'activitats	- 1.648.895,88 €	- 1.435.352,24 €	- 984.359,63 €	- 29.286,34 €	- 4.097.894,09 €
8. Amortització de l'immobilitzat	- 953.154,92 €	- 222.409,65 €	- 300.355,59 €	- 84.162,40 €	- 1.560.082,56 €
9. Imputació de subvencions d'immobilitzat no financer i d'altres	- 6.151,94 €	- 73,15 €	- €	- €	- 6.225,09 €
10. Excessos de provisions	14.989,94 €	- €	- €	- €	14.989,94 €
11. Deteriorament i resultat per alienació de l'immobilitzat	- 90.898,51 €	- 483,89 €	- 18.299,82 €	- 1.898,01 €	- 111.580,23 €
A) RESULTAT D'EXPLOTACIÓ (1+ 2+ 3+ 4+ 5+ 6+ 7+ 8+ 9+ 10+ 11)	8.429.272,63 €	2.627.783,60 €	884.875,40 €	258.734,12 €	12.200.665,75 €
12. Ingressos financers	339.318,39 €	54.963,95 €	13.596,31 €	9.086,57 €	416.965,22 €
13. Despeses financeres	- 280.897,87 €	- 97.762,93 €	- 164.596,33 €	- 22.498,27 €	- 565.755,40 €
14. Variació de valor raonable en instruments financers	9.689,61 €	- 19.748,24 €	- €	302,91 €	- 9.755,72 €
15. Diferències de canvi	- 6.714,78 €	- 2.792,85 €	- €	- €	- 9.507,63 €
16. Deteriorament i resultat per alienació d'instruments financers	- 307.757,08 €	- 54.818,53 €	- €	- €	- 362.575,61 €
B) RESULTAT FINANCER (12 + 13 + 14 + 15 + 16)	- 246.361,73 €	- 120.158,60 €	- 151.000,02 €	- 13.108,79 €	- 530.629,14 €
C) RESULTAT ABANS D'IMPOSTOS (A + B)	8.182.910,90 €	2.507.625,00 €	733.875,38 €	245.625,33 €	11.670.036,61 €
17. Impostos sobre beneficis	- 1.752.083,99 €	- 678.362,96 €	- 84.944,99 €	- 49.427,49 €	- 2.564.819,43 €
D) RESULTAT DE L'EXERCICI (C + 17)	6.430.826,91 €	1.829.262,04 €	648.930,39 €	196.197,84 €	9.105.217,18 €



Per a l'exercici 2014, l'Ordre ECO/326/2011 preveu models de dades comptables diferenciats per als corredors d'assegurances, (persona física) i per a les societats de corredoria d'assegurances (persona jurídica)

Les persones físiques declaren únicament un model de dades comptables, el model 3.1 que inclou el valor afegit al cost dels factors, la inversió bruta en béns materials i la xifra de negoci amb el detall d'ingressos i despeses i el resultat de l'activitat.

En canvi, les persones jurídiques declaren dos models, el model 3.2 i el model 3.3. En el primer d'ells, consta el seu compte de pèrdues i guanys abreujat, i també el valor afegit al cost dels factors, la inversió bruta en béns materials. En el segon consta el balanç abreujat a tancament de l'exercici.

El valor afegit al cost dels factors és la renda bruta de les activitats d'explotació després d'ajustar l'efecte de les subvencions d'explotació i els impostos indirectes.

Per tal de calcular-lo se sumen les partides següents del Pla General Comptable: les comissions (70 i/o 75), les subvencions oficials a l'explotació rebudes de les administracions públiques (740) i les partides d'altres ingressos (752/759), i es resten les compres (60), els serveis exteriors (62) i els altres tributs: IBI, IAE, ITP i AJD, taxes i altres impostos indirectes (631). Els nombres entre parèntesi representen els codis corresponents del Pla General Comptable.

Els quadres següents detallen els balanços abreujats de l'exercici 2014 agregats de totes les societats de corredoria d'assegurances i també el seu desglossament per províncies.



Generalitat de Catalunya
Departament d'Economia i Coneixement
Direcció General de Política Financera,
Assegurances i Tresor

BALANÇ ABREUJAT A TANCAMENT DE L'EXERCICI 2014. CORREDORIES D'ASSEGURANCES. CATALUNYA			
ACTIU		PASSIU	
A) ACTIU NO CORRENT	33.370.825,45 €	A) PATRIMONI NET	55.471.536,01 €
I. Immobilitzat intangible.	6.442.491,44 €	A-1) Fons Propis.	55.340.745,58 €
II. Immobilitzat material.	12.499.509,27 €	I. Capital.	8.602.764,41 €
III. Inversions immobiliaries.	1.643.809,07 €	1. Capital escriturat.	8.612.557,87 €
IV. Inversions en empreses del grup i associades a llarg termini.	4.541.897,19 €	2. (Capital no exigit).	- 9.793,46 €
V. Inversions financeres a llarg termini.	7.023.072,45 €	II. Prima d'emissió.	2.623.849,46 €
VI. Actius per Impost diferit.	1.220.046,03 €	III. Reserves.	36.142.700,53 €
B) ACTIU CORRENT	73.239.088,07 €	IV. (Accions i participacions en patrimoni pròpies.	- 59.401,31 €
I. Actius no corrents mantiguts per a la venda.	653.587,02 €	V. Resultats d'exercicis anteriors.	- 2.337.502,88 €
II. Existències.	636.109,63 €	VI. Altres aportacions de socis.	1.691.384,03 €
III. Deutors comercials i altres comptes a cobrar.	32.463.311,10 €	VII. Resultat de l'exercici.	9.105.217,18 €
1. Clients per vendes i prestacions de serveis.	26.371.605,80 €	VIII. Dividend a compte.	- 430.340,87 €
2. Accionistes (socis) per desemborsaments exigits.	476.949,88 €	IX. Altres instruments de patrimoni net.	2.075,03 €
3. Altres deutors.	5.614.755,42 €	A-2) Ajusts per canvis de valor.	125.744,85 €
IV. Inversions en empreses del grup i associades a curt termini.	7.372.614,47 €	A-3) Subvencions, donacions i llegats rebuts.	5.045,58 €
V. Inversions financeres a curt termini.	8.939.650,16 €	B) PASSIU NO CORRENT	12.243.275,21 €
VI. Periodificacions a curt termini.	976.460,98 €	I. Provisions a llarg termini.	544.205,92 €
VII. Efectiu i altres actius líquids equivalents.	22.197.354,71 €	II. Deutes a llarg termini.	11.212.521,75 €
TOTAL ACTIU (A+ B)	106.609.913,52 €	1. Deutes amb entitats de crèdit.	7.613.893,39 €
		2. Creditors per arrendament financer.	424.263,93 €
		3. Altres deutes a llarg termini.	3.174.364,43 €
		III. Deutes amb empreses del grup i associades a llarg termini.	397.401,83 €
		IV. Passius per impost diferit.	89.057,73 €
		V. Periodificacions a llarg termini.	87,98 €
		C) PASSIU CORRENT	38.895.102,30 €
		I. Passius vinculats amb actius no corrents mantiguts per a la venda.	95.828,22 €
		II. Provisions a curt termini.	224.104,34 €
		III. Deutes a curt termini.	6.971.745,02 €
		1. Deutes amb entitats de crèdit.	1.945.127,87 €
		2. Creditors per arrendament financer.	47.402,51 €
		3. Altres deutes a curt termini.	4.979.214,64 €
		IV. Deutes amb empreses del grup i associades a curt termini.	1.044.222,12 €
		V. Creditors comercials i altres comptes a pagar.	29.917.486,89 €
		1. Proveïdors.	16.640.358,00 €
		2. Altres creditors.	13.277.128,89 €
		VI. Periodificacions a curt termini.	641.715,71 €
		TOTAL PATRIMONI NET I PASSIU (A+ B+ C)	106.609.913,52 €



Generalitat de Catalunya
Departament d'Economia i Coneixement
Direcció General de Política Financera,
Assegurances i Tresor

BALANÇ ABREUJAT A TANCAMENT DE L'EXERCICI 2014. CORREDORIES D'ASSEGURANCES. BARCELONA			
ACTIU		PASSIU	
A) ACTIU NO CORRENT	21.940.392,34 €	A) PATRIMONI NET	38.547.482,12 €
I. Immobilitzat intangible.	5.224.179,96 €	A-1) Fons Propis.	38.512.889,32 €
II. Immobilitzat material.	7.286.876,56 €	I. Capital.	5.330.451,41 €
III. Inversions immobiliaries.	659.971,23 €	1. Capital escripturat.	5.340.244,87 €
IV. Inversions en empreses del grup i associades a llarg termini.	3.130.658,36 €	2. (Capital no exigit).	- 9.793,46 €
V. Inversions financeres a llarg termini.	5.142.946,70 €	II. Prima d'emissió.	2.249.042,72 €
VI. Actius per Impost diferit.	495.759,53 €	III. Reserves.	24.193.682,20 €
B) ACTIU CORRENT	51.664.243,42 €	IV. (Accions i participacions en patrimoni pròpies.	- 31.714,53 €
I. Actius no corrents mantiguts per a la venda.	644.968,76 €	V. Resultats d'exercicis anteriors.	- 1.160.823,00 €
II. Existències.	178.936,53 €	VI. Altres aportacions de socis.	1.511.887,15 €
III. Deutors comercials i altres comptes a cobrar.	21.343.058,05 €	VII. Resultat de l'exercici.	6.430.826,91 €
1. Clients per vendes i prestacions de serveis.	19.158.015,33 €	VIII. Dividend a compte.	- 10.000,00 €
2. Accionistes (socis) per desemborsaments exigits.	187.454,11 €	IX. Altres instruments de patrimoni net.	- 463,54 €
3. Altres deutors.	1.997.588,61 €	A-2) Ajusts per canvis de valor.	29.547,22 €
IV. Inversions en empreses del grup i associades a curt termini.	6.524.423,57 €	A-3) Subvencions, donacions i llegats rebuts.	5.045,58 €
V. Inversions financeres a curt termini.	6.644.608,72 €	B) PASSIU NO CORRENT	8.345.140,06 €
VI. Periodificacions a curt termini.	508.553,79 €	I. Provisions a llarg termini.	517.350,66 €
VII. Efectiu i altres actius líquids equivalents.	15.819.694,00 €	II. Deutes a llarg termini.	7.537.862,23 €
TOTAL ACTIU (A+ B)	73.604.635,76 €	1. Deutes amb entitats de crèdit.	4.529.346,24 €
		2. Creditors per arrendament financer.	383.039,54 €
		3. Altres deutes a llarg termini.	2.625.476,45 €
		III. Deutes amb empreses del grup i associades a llarg termini.	207.247,22 €
		IV. Passius per impost diferit.	82.679,95 €
		V. Periodificacions a llarg termini.	- €
		C) PASSIU CORRENT	26.712.013,58 €
		I. Passius vinculats amb actius no corrents mantiguts per a la venda.	10.784,74 €
		II. Provisions a curt termini.	206.546,10 €
		III. Deutes a curt termini.	4.416.147,39 €
		1. Deutes amb entitats de crèdit.	238.644,60 €
		2. Creditors per arrendament financer.	135.728,27 €
		3. Altres deutes a curt termini.	4.041.774,52 €
		IV. Deutes amb empreses del grup i associades a curt termini.	953.005,14 €
		V. Creditors comercials i altres comptes a pagar.	20.795.113,53 €
		1. Proveïdors.	11.837.752,16 €
		2. Altres creditors.	8.957.361,37 €
		VI. Periodificacions a curt termini.	330.416,68 €
		TOTAL PATRIMONI NET I PASSIU (A+ B+ C)	73.604.635,76 €



Generalitat de Catalunya
Departament d'Economia i Coneixement
Direcció General de Política Financera,
Assegurances i Tresor

BALANÇ ABREUJAT A TANCAMENT DE L'EXERCICI 2014. CORREDORIES D'ASSEGURANCES. GIRONA			
ACTIU		PASSIU	
A) ACTIU NO CORRENT	6.399.354,40 €	A) PATRIMONI NET	10.571.689,21 €
I. Immobilitzat intangible.	718.032,62 €	A-1) Fons Propis.	10.475.491,58 €
II. Immobilitzat material.	2.075.596,04 €	I. Capital.	1.768.634,20 €
III. Inversions immobiliàries.	923.058,30 €	1. Capital escripturat.	1.768.634,20 €
IV. Inversions en empreses del grup i associades a llarg termini.	1.184.827,82 €	2. (Capital no exigít).	- €
V. Inversions financeres a llarg termini.	1.377.643,41 €	II. Prima d'emissió.	156.116,60 €
VI. Actius per Impost diferit.	120.196,21 €	III. Reserves.	8.126.056,29 €
B) ACTIU CORRENT	14.630.671,85 €	IV. (Accions i participacions en patrimoni pròpies.	- 27.686,78 €
I. Actius no corrents mantiguts per a la venda.	8.618,26 €	V. Resultats d'exercicis anteriors.	- 992.076,27 €
II. Existències.	420.887,10 €	VI. Altres aportacions de socis.	26.278,87 €
III. Deutors comercials i altres comptes a cobrar.	8.016.737,68 €	VII. Resultat de l'exercici.	1.829.262,04 €
1. Clients per vendes i prestacions de serveis.	4.690.875,98 €	VIII. Dividend a compte.	- 413.631,94 €
2. Accionistes (socis) per desemborsaments exigits.	289.495,77 €	IX. Altres instruments de patrimoni net.	2.538,57 €
3. Altres deutors.	3.036.365,93 €	A-2) Ajusts per canvis de valor.	96.197,63 €
IV. Inversions en empreses del grup i associades a curt termini.	463.327,23 €	A-3) Subvencions, donacions i llegats rebuts.	- €
V. Inversions financeres a curt termini.	810.562,27 €	B) PASSIU NO CORRENT	1.968.823,35 €
VI. Periodificacions a curt termini.	410.315,46 €	I. Provisions a llarg termini.	26.855,26 €
VII. Efectiu i altres actius líquids equivalents.	4.500.223,85 €	II. Deutes a llarg termini.	1.751.546,01 €
TOTAL ACTIU (A+ B)	21.030.026,25 €	1. Deutes amb entitats de crèdit.	1.250.248,87 €
		2. Creditors per arrendament financer.	41.224,39 €
		3. Altres deutes a llarg termini.	460.072,75 €
		III. Deutes amb empreses del grup i associades a llarg termini.	190.154,61 €
		IV. Passius per impost diferit.	179,49 €
		V. Periodificacions a llarg termini.	87,98 €
		C) PASSIU CORRENT	8.489.513,69 €
		I. Passius vinculats amb actius no corrents mantiguts per a la venda.	85.043,48 €
		II. Provisions a curt termini.	17.558,24 €
		III. Deutes a curt termini.	1.238.007,95 €
		1. Deutes amb entitats de crèdit.	746.897,15 €
		2. Creditors per arrendament financer.	- €
		3. Altres deutes a curt termini.	491.110,80 €
		IV. Deutes amb empreses del grup i associades a curt termini.	41.264,79 €
		V. Creditors comercials i altres comptes a pagar.	6.952.969,31 €
		1. Proveïdors.	4.483.368,51 €
		2. Altres creditors.	2.469.600,80 €
		VI. Periodificacions a curt termini.	154.669,92 €
		TOTAL PATRIMONI NET I PASSIU (A+ B+ C)	21.030.026,25 €



Generalitat de Catalunya
Departament d'Economia i Coneixement
Direcció General de Política Financera,
Assegurances i Tresor

BALANÇ ABREUJAT A TANCAMENT DE L'EXERCICI 2014. CORREDORIES D'ASSEGURANCES. LLEIDA			
ACTIU		PASSIU	
A) ACTIU NO CORRENT	3.807.840,42 €	A) PATRIMONI NET	3.952.170,73 €
I. Immobilitzat intangible.	396.302,98 €	A-1) Fons Propis.	3.952.170,73 €
II. Immobilitzat material.	2.716.230,37 €	I. Capital.	826.631,24 €
III. Inversions immobiliàries.	60.779,54 €	1. Capital escripturat.	826.631,24 €
IV. Inversions en empreses del grup i associades a llarg termini.	12.697,66 €	2. (Capital no exigit).	- €
V. Inversions financeres a llarg termini.	108.100,73 €	II. Prima d'emissió.	49.014,43 €
VI. Actius per Impost diferit.	513.729,14 €	III. Reserves.	2.421.215,89 €
B) ACTIU CORRENT	4.247.407,23 €	IV. (Accions i participacions en patrimoni pròpies.	- €
I. Actius no corrents mantinguts per a la venda.	- €	V. Resultats d'exercicis anteriors.	- 100.655,22 €
II. Existències.	35.436,95 €	VI. Altres aportacions de socis.	113.384,98 €
III. Deutors comercials i altres comptes a cobrar.	2.215.746,91 €	VII. Resultat de l'exercici.	648.930,39 €
1. Clients per vendes i prestacions de serveis.	2.025.957,52 €	VIII. Dividend a compte.	- 6.350,98 €
2. Accionistes (socis) per desemborsaments exigits.	- €	IX. Altres instruments de patrimoni net.	- €
3. Altres deutors.	189.789,39 €	A-2) Ajusts per canvis de valor.	- €
IV. Inversions en empreses del grup i associades a curt termini.	50.000,00 €	A-3) Subvencions, donacions i llegats rebuts.	- €
V. Inversions financeres a curt termini.	994.933,87 €	B) PASSIU NO CORRENT	1.699.565,69 €
VI. Periodificacions a curt termini.	23.205,24 €	I. Provisions a llarg termini.	- €
VII. Efectiu i altres actius líquids equivalents.	928.084,26 €	II. Deutes a llarg termini.	1.699.565,69 €
TOTAL ACTIU (A+ B)	8.055.247,65 €	1. Deutes amb entitats de crèdit.	1.642.750,46 €
		2. Creditors per arrendament financer.	- €
		3. Altres deutes a llarg termini.	56.815,23 €
		III. Deutes amb empreses del grup i associades a llarg termini.	- €
		IV. Passius per impost diferit.	- €
		V. Periodificacions a llarg termini.	- €
		C) PASSIU CORRENT	2.403.511,23 €
		I. Passius vinculats amb actius no corrents mantinguts per a la venda.	- €
		II. Provisions a curt termini.	- €
		III. Deutes a curt termini.	966.459,33 €
		1. Deutes amb entitats de crèdit.	861.265,30 €
		2. Creditors per arrendament financer.	- 87.471,09 €
		3. Altres deutes a curt termini.	192.665,12 €
		IV. Deutes amb empreses del grup i associades a curt termini.	- €
		V. Creditors comercials i altres comptes a pagar.	1.304.020,44 €
		1. Proveïdors.	137.781,21 €
		2. Altres creditors.	1.166.239,23 €
		VI. Periodificacions a curt termini.	133.031,46 €
		TOTAL PATRIMONI NET I PASSIU (A+ B+ C)	8.055.247,65 €



Generalitat de Catalunya
Departament d'Economia i Coneixement
Direcció General de Política Financera,
Assegurances i Tresor

BALANÇ ABREUJAT A TANCAMENT DE L'EXERCICI 2014. CORREDORIES D'ASSEGURANCES. TARRAGONA			
ACTIU		PASSIU	
A) ACTIU NO CORRENT	1.223.238,29 €	A) PATRIMONI NET	2.400.193,95 €
I. Immobilitzat intangible.	103.975,88 €	A-1) Fons Propis.	2.400.193,95 €
II. Immobilitzat material.	420.806,30 €	I. Capital.	677.047,56 €
III. Inversions immobiliàries.	- €	1. Capital escriturat.	677.047,56 €
IV. Inversions en empreses del grup i associades a llarg termini.	213.713,35 €	2. (Capital no exigit).	- €
V. Inversions financeres a llarg termini.	394.381,61 €	II. Prima d'emissió.	169.675,71 €
VI. Actius per Impost diferit.	90.361,15 €	III. Reserves.	1.401.746,15 €
B) ACTIU CORRENT	2.696.765,57 €	IV. (Accions i participacions en patrimoni pròpies.	- €
I. Actius no corrents mantiguts per a la venda.	- €	V. Resultats d'exercicis anteriors.	- 83.948,39 €
II. Existències.	849,05 €	VI. Altres aportacions de socis.	39.833,03 €
III. Deutors comercials i altres comptes a cobrar.	887.768,46 €	VII. Resultat de l'exercici.	196.197,84 €
1. Clients per vendes i prestacions de serveis.	496.756,97 €	VIII. Dividend a compte.	- 357,95 €
2. Accionistes (socis) per desemborsaments exigits.	- €	IX. Altres instruments de patrimoni net.	- €
3. Altres deutors.	391.011,49 €	A-2) Ajusts per canvis de valor.	- €
IV. Inversions en empreses del grup i associades a curt termini.	334.863,67 €	A-3) Subvencions, donacions i llegats rebuts.	- €
V. Inversions financeres a curt termini.	489.545,30 €	B) PASSIU NO CORRENT	229.746,11 €
VI. Periodificacions a curt termini.	34.386,49 €	I. Provisions a llarg termini.	- €
VII. Efectiu i altres actius líquids equivalents.	949.352,60 €	II. Deutes a llarg termini.	223.547,82 €
TOTAL ACTIU (A+ B)	3.920.003,86 €	1. Deutes amb entitats de crèdit.	191.547,82 €
		2. Creditors per arrendament financer.	- €
		3. Altres deutes a llarg termini.	32.000,00 €
		III. Deutes amb empreses del grup i associades a llarg termini.	- €
		IV. Passius per impost diferit.	6.198,29 €
		V. Periodificacions a llarg termini.	- €
		C) PASSIU CORRENT	1.290.063,80 €
		I. Passius vinculats amb actius no corrents mantiguts per a la venda.	- €
		II. Provisions a curt termini.	- €
		III. Deutes a curt termini.	351.130,35 €
		1. Deutes amb entitats de crèdit.	98.320,82 €
		2. Creditors per arrendament financer.	- 854,67 €
		3. Altres deutes a curt termini.	253.664,20 €
		IV. Deutes amb empreses del grup i associades a curt termini.	49.952,19 €
		V. Creditors comercials i altres comptes a pagar.	865.383,61 €
		1. Proveïdors.	181.456,12 €
		2. Altres creditors.	683.927,49 €
		VI. Periodificacions a curt termini.	23.597,65 €
		TOTAL PATRIMONI NET I PASSIU (A+ B+ C)	3.920.003,86 €