



Generalitat de Catalunya
Departament d'Economia i Coneixement
**Direcció General de Política Financera,
Assegurances i Tresor**

Anàlisi de la Documentació comptable i del negoci de l'any 2014 dels agents d'assegurances vinculats i de les societats d'agència d'assegurances vinculades

Subdirecció General d'Entitats de Crèdit, Asseguradores i
Mediadors

Àrea de Mediadors d'Assegurances i Perits



Índex

0. Introducció.....	3
1. Distribució geogràfica.....	4
2. Estructura de l'organització: mitjans personals i materials	6
3. Distribució de la cartera d'assegurances en xarxa pròpia i externa	9
4. Volum total de negoci intermediat classificat en trams.....	11
5. Distribució de la cartera d'assegurances en vida i no vida	13
6. Distribució de la cartera d'assegurances en rams no vida	15
7. Distribució de la cartera d'assegurances en rams de vida	26
8. Dades comptables.....	28



0. Introducció

Em complau presentar aquest resum de les dades facilitades pels agents d'assegurances vinculats i les agències d'assegurances vinculades sota supervisió de la Direcció General de Política Financera, Assegurances i Tresor.

L'Ordre ECO/326/2011, de 7 de novembre, dels llibres registre i el deure d'informació estadística i comptable i de negoci dels mediadors d'assegurances i reassegurances privades va establir en el seu article 2 que les persones físiques i jurídiques que exerceixen l'activitat d'agència d'assegurances vinculada resten sotmeses a les obligacions comptables i deure d'informació que exigeix el Reial decret 764/2010, d'11 de juny i obligades a trametre a la Direcció General de Política Financera, Assegurances i Tresor per mitjans telemàtics la Documentació comptable i del negoci anual fins al 30 d'abril de l'any següent a què es refereix la informació.

Des de l'any 2012, aquesta actuació s'inclou en l'estadística oficial, a iniciativa de l'Àrea de Mediadors d'Assegurances i Perits. El *Decret 165/2014, de 23 de desembre, pel qual s'aprova el Programa anual d'actuació estadística per a l'any 2015* la inclou sota el títol "Estadística del sector de la mediació d'assegurances privades" dins de l'apartat "Sectors productius" i desenvolupa l'activitat "Estadística del sector financer i d'assegurances".

Com a principals xifres destacarem que, dels 98 agents d'assegurances vinculats, 39 són persones físiques i 59 són persones jurídiques, societats d'agència d'assegurances vinculades. S'ocupen un total de 210 persones. Es gestiona un volum total de cartera d'assegurances que ascendeix a 59.272.129,38 €, dels quals el 72,34% corresponen a primes d'assegurances no vida.

Considero que tant en aplicació de les obligacions de transparència i accés a la informació que exigeix la *Llei 19/2014, del 29 de desembre, de transparència, accés a la informació pública i bon govern*, com la filosofia de dades obertes que requereix que certes dades siguin de lliure accés per a tothom, sense limitacions tècniques o legals es garanteix la transparència, l'eficiència i la igualtat d'oportunitats a l'hora de crear valor. En conseqüència, espero que us sigui d'utilitat la informació que ara posem a la vostra disposició.

El director general

Josep M. Sánchez Pascual

Barcelona, 23 de juliol de 2015



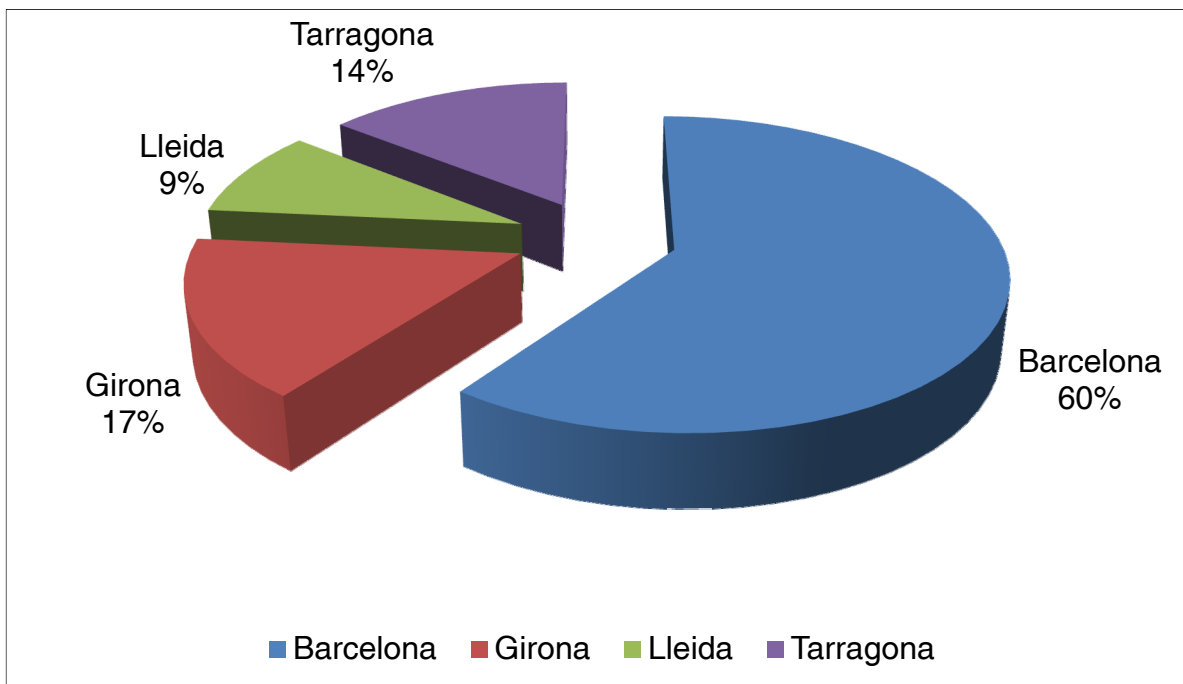
1. Distribució geogràfica

Nombre:

Província	Agents	Societats d'agència	Total
Barcelona	22	37	59
Girona	9	7	16
Lleida	4	5	9
Tarragona	4	10	14
Total	39	59	98

Percentatge sobre el total de Catalunya:

Província	Agents	Societats d'agència	Total
Barcelona	56,41%	62,71%	60,20%
Girona	23,08%	11,86%	16,33%
Lleida	10,26%	8,47%	9,18%
Tarragona	10,26%	16,95%	14,29%
Total	100,00%	100,00%	100,00%





Percentatge atenent a la personalitat de l'empresa:

Província	Persona física: agents	Persona jurídica: Societats d'agència	Total
Barcelona	37,29%	62,71%	100,00%
Girona	56,25%	43,75%	100,00%
Lleida	44,44%	55,56%	100,00%
Tarragona	28,57%	71,43%	100,00%
Total	39,80%	60,20%	100,00%

A Barcelona, Lleida i Tarragona, hi ha un percentatge superior de persones jurídiques respecte a les persones físiques.

En canvi, a Girona, el percentatge entre agents i societats d'agència és diferent, un 56,25% d'ells són persones físiques i un 43,75% són societats d'agència.



2. Estructura de l'organització: mitjans personals i materials

Mitjans personals i formació prèvia

Catalunya	Nombre de persones		Total	Formació prèvia		
	Homes	Dones		Grup A	Grup B	Grup C
Òrgan de direcció	69	38	107	96	5	6
Personal empleat	15	62	77	20	34	23
Auxiliar extern	17	6	23	0	10	13
Auxiliar assessor	1	0	1	0	1	0
Altres personals	1	1	2	0	1	1
	103	107	210	116	51	43

El model 1 recull la informació de l'estructura de l'organització. Sobre els mitjans personals afectes, es recullen dades sobre el sexe, la formació prèvia i la formació continuada.

En total, 210 persones treballen en aquestes empreses, dels quals 103 són homes (representa el 49,05%) i 107 són dones (representen el 50,95%). En l'òrgan de direcció hi ha 96 persones (89,72%) amb la formació prèvia corresponent al grup A. El personal empleat queda repartit en 20 persones amb el grup A (25,97%), 34 persones amb el grup B (44,16%) i 23 persones amb el grup C (29,87%). Els auxiliars externs tenen la formació prèvia mínima exigida corresponent al grup C, tot i que 10 declaren posseir formació superior de grup B.

Els requisits de formació estan regulats actualment:

- Pel *Real Decreto 764/2010, de 11 de junio, por el que se desarrolla la Ley 26/2006, de 17 de julio, de mediación de seguros y reaseguros privados en materia de información estadístico-contable y del negocio, y de competencia profesional* i per la modificació d'aquest per mitjà del *Real Decreto 1490/2011, de 24 de octubre*.
- Per la *Resolución de 18 de febrero de 2011, de la Dirección General de Seguros y Fondos de Pensiones, por la que se establecen los requisitos y principios básicos de los programas de formación para los mediadores de seguros, corredores de reaseguros y demás personas que participan directamente en la mediación de los seguros y reaseguros privados*.



Les categories de formació establertes per l'article 10 del *Real Decreto 764/2010* són les següents:

Grup A: Agents d'assegurances vinculats i al menys la meitat de les persones integren l'òrgan de direcció i, en tot cas, les persones que exerceixin la direcció tècnica.

Grup B: Empleats dels agents d'assegurances vinculats que exerceixin funcions d'assessorament i assistència als clients i participin directament en la mediació de les assegurances.

Grup C: Auxiliars externs i empleats que desenvolupin funcions auxiliars de captació de clients o de tramitació administrativa, sense prestar assessorament ni assistència als clients en la gestió, execució o formalització dels contractes o en cas de sinistre.

Formació continuada:

Catalunya	Nombre de persones	Nivell*				Hores (Nre.)	Mitjana hores / persona	Mitjans		Despesa (en €)	Despesa mitjana per persona
		1	2	3	4			Interns	Externs		
Òrgan de direcció	107	9	15	16	33	3.520,45	32,90	15	28	15.116,03	141,27
Personal empleat	77	10	13	8	17	2.441,00	31,70	11	15	9.773,36	126,93
Auxiliar extern	23	1	2	0	1	219,00	9,52	4	0	0,00	0,00
Auxiliar assessor	1	0	0	0	1	200,00	200,00	1	0	378,00	378,00
Altres personal	2	0	0	0	0	10,00	5,00	1	1	0,00	0,00
	210					6.390,45	30,43			25.267,39	120,32

*Nivell de formació continuada:

1: elemental; 2: reciclatge; 3: gestió i administració d'empreses d'agència d'assegurances vinculada i 4: branques i/o productes específics.

Les xifres corresponents als nivells formatius són recomptes de les respostes afirmatives. En els models aquest apartat es pot contestar afirmativament o negativament (S/N). Quant als mitjans interns o externs emprats en la formació, també es tracta d'un recompte, com en el cas dels nivells formatius anterior. En canvi, el nombre d'hores de formació i la despesa en euros reflectida són sumatoris, l'agregat de totes les respostes rebudes.

La mitjana d'hores per persona més elevada és la del personal auxiliar assessor, amb 200,00 hores/persona, i també pertany a aquest grup la despesa mitjana per persona més elevada, amb 378,00 euros per persona. Cal tenir en compte, que d'acord amb la



Generalitat de Catalunya
Departament d'Economia i Coneixement
**Direcció General de Política Financera,
Assegurances i Tresor**

nostra base de dades tota la formació continuada adreçada a personal auxiliar assessor ha anat a parar a una única persona beneficiària.

Majoritàriament, en la formació continuada es fan servir mitjans externs pel que fa a l'òrgan de direcció i per al personal empleat. En canvi, per al personal auxiliar es fan servir mitjans interns exclusivament, llevat del cas d'altre personal, en que es fan servir tant mitjans interns com externs, repartits al 50%. Únicament 22 agents d'assegurances vinculats declaren efectuar despesa en formació continuada. En canvi, 55 agents declaren hores de formació en total.



3. Distribució de la cartera d'assegurances en xarxa pròpia i externa

Volum total de negoci:

	Primes intermediades totals	Xarxa pròpia	Xarxa de distribució externa	
			Auxiliars externs	% auxiliars externs sobre primes totals
Barcelona	37.768.958,12 €	37.683.291,96 €	85.666,16 €	0,23%
Girona	5.469.334,39 €	5.282.133,39 €	187.201,00 €	3,42%
Lleida	6.289.037,58 €	6.289.037,58 €	0,00 €	0,00%
Tarragona	9.744.799,29 €	9.368.896,50 €	375.902,79 €	3,86%
Total	59.272.129,38 €	58.623.359,43 €	648.769,95 €	1,09%

Els agents d'assegurances vinculats poden celebrar contractes mercantils amb auxiliars externs que col·laborin amb ells en la distribució de productes d'assegurança actuant per compte d'aquests mediadors i podran realitzar treballs de captació de la clientela, així com funcions auxiliars de tramitació administrativa, d'acord amb l'establert per l'article 8 de la Llei 26/2006, de 17 de juliol, de mediació d'assegurances i reassurances privades (redacció de la Llei 2/2011, de 4 de març, d'economia sostenible).

En la xarxa de distribució externa, es distingeix entre els auxiliars externs i els auxiliars assessors.

Actualment, pocs agents d'assegurances vinculats fan servir aquesta forma de captació de negoci i únicament 7 d'ells declaren dades en l'apartat d'auxiliars externs, malgrat que en l'apartat de mitjans personals consta que n'hi ha 23.

En total, les xifres captades per mitjà dels auxiliars externs representen únicament un 1,09% del total de les primes intermediades.



Nova producció:

	Primes intermediades totals	Xarxa pròpia	Xarxa de distribució externa	
			Auxiliars externs	% auxiliars externs sobre primes totals
Barcelona	12.125.752,31 €	12.105.453,87 €	20.298,44 €	0,17%
Girona	960.837,26 €	925.764,99 €	35.072,27 €	3,65%
Lleida	1.566.437,79 €	1.566.437,79 €	0,00 €	0,00%
Tarragona	3.291.342,63 €	3.186.626,98 €	104.715,65 €	3,18%
Total	17.944.369,99 €	17.784.283,63 €	160.086,36 €	0,89%

En la nova producció, observem la mateixa tendència.

L'aportació dels auxiliars externs a la xifra total de primes intermediades representa únicament el 0,89% del total.



4. Volum total de negoci intermediat classificat en trams

Catalunya

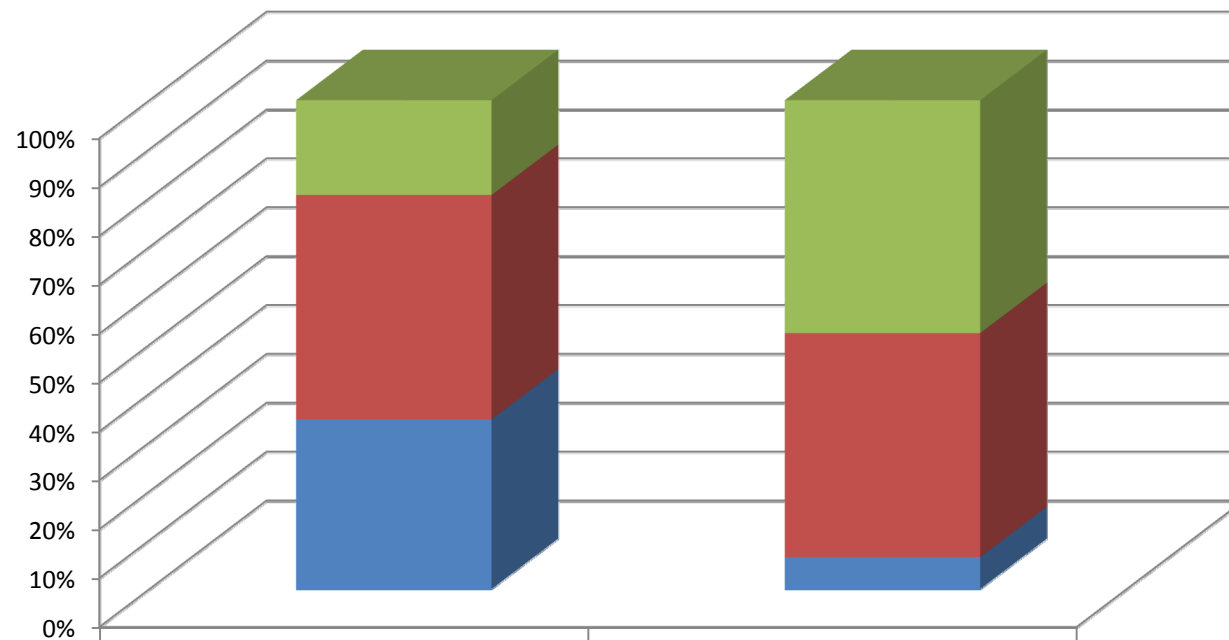
Trams de primes intermediades	Nombre	Nombre acumulat	%	% acumulat	Volum total de primes intermediades	Volum total acumulat de primes intermediades	%	% acumulat
<= 300.000 €	34	31	34,69%	31,63%	3.865.981,14 €	3.865.981,14 €	6,52%	6,52%
> 300.000-1.000.000 €	45	79	45,92%	80,61%	27.171.972,10 €	31.037.953,24 €	45,84%	52,37%
> 1.000.000 €	19	98	19,39%	100,00%	28.234.176,14 €	59.272.129,38 €	47,63%	100,00%
Totals	98		100,00%		59.272.129,38 €		100,00%	

Per tal d'elaborar aquest quadre s'han agrupat els 98 agents d'assegurances vinculats (persones físiques i persones jurídiques) en tres trams segons el volum total de primes intermediades i s'han acumulat tant el seu nombre com les seves carteres. Després s'ha calculat quin és el pes de cada tram de cartera en l'agregat de totes elles, tant en nombre de mediadors com en volum total de primes intermediades, expressat en percentatge sobre el total. També hi consta el percentatge acumulat, calculat des del tram de menor import fins al tram d'import més elevat.

Així, 79 agents d'assegurances vinculats intermedien carteres iguals o inferiors a 1 milió d'euros, el 80'61% del total, i en volum de cartera representen un 52,37% del total per a aquesta figura.



DEC 2014. Catalunya. Agents d'assegurances vinculats Volum total de negoci classificat en trams



	Nombre d'agents vinculats	Volum total de primes intermediades
■ > 1.000.000 €	19	28.234.176,14 €
■ > 300.000-1.000.000 €	45	27.171.972,10 €
■ <= 300.000 €	34	3.865.981,14 €

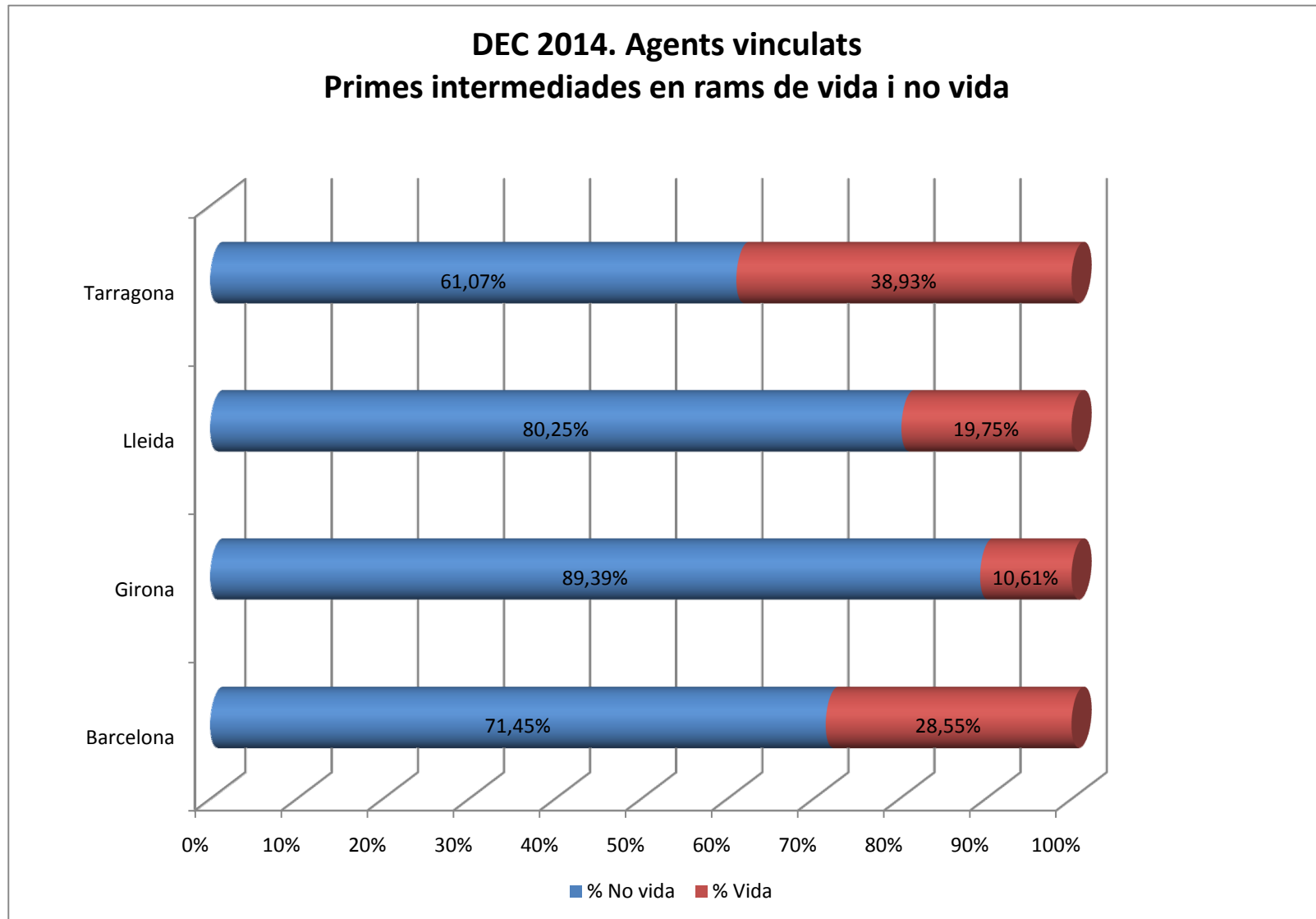


5. Distribució de la cartera d'assegurances en vida i no vida

Província	Primes no vida	%	Primes vida	%	Total
Barcelona	26.987.585,29 €	71,45%	10.781.372,83 €	28,55%	37.768.958,12 €
Girona	4.889.078,45 €	89,39%	580.255,94 €	10,61%	5.469.334,39 €
Lleida	5.046.910,69 €	80,25%	1.242.126,89 €	19,75%	6.289.037,58 €
Tarragona	5.951.587,96 €	61,07%	3.793.211,33 €	38,93%	9.744.799,29 €
Total	42.875.162,39 €	72,34%	16.396.966,99 €	22,72%	59.272.129,38 €

La distribució de la cartera d'assegurances en rams de vida i de no vida presenta algunes diferències d'estructura en les quatre províncies catalanes. A Girona i Lleida, més del 80% de les pòlisses intermediades són de no vida, percentatge que disminueix a Barcelona fins al 71,45% i a Tarragona fins al 61,07%

En la pàgina següent es representa gràficament.





6. Distribució de la cartera d'assegurances en rams no vida

CATALUNYA		VOLUM TOTAL DE NEGOCI			
RAMS NO VIDA		Primes intermediades	% Primes	Comissions (€)	Mitjana % comissió
Accidents		1.128.468,28 €	2,63%	218.424,10 €	19,36%
Malaltia		949.777,09 €	2,22%	118.056,48 €	12,43%
Assistència sanitària		6.699.098,83 €	15,62%	704.635,31 €	10,52%
Dependència		14.255,45 €	0,03%	3.745,12 €	26,27%
Vehicles		17.106.971,85 €	39,90%	1.905.849,53 €	11,14%
Transports		427.960,11 €	1,00%	72.696,31 €	16,99%
Incendis i elements naturals		8.948,70 €	2,63%	1.722,06 €	19,24%
Altres danys als béns	Assegurances agràries combinades	176.551,47 €	0,41%	12.836,45 €	7,27%
	Robatori o altres	19.714,52 €	0,05%	1.612,57 €	8,18%
	Avaria de maquinària	36.728,44 €	0,09%	5.650,09 €	15,38%
RC en general	Riscs nuclears	- €	0,00%	- €	
	Altres riscs	2.142.511,31 €	5,00%	320.859,97 €	14,98%
Crèdit		67,31 €	0,00%	4,20 €	6,24%
Caució		- €	0,00%	- €	
Pèrdues diverses		58.180,80 €	0,14%	11.233,68 €	19,31%
Defensa jurídica		364.622,99 €	0,85%	72.928,66 €	20,00%
Assistència		60.557,92 €	0,14%	13.244,26 €	21,87%
Defuncions		247.323,60 €	0,58%	44.011,70 €	17,80%
Multi risc Llar		5.345.820,25 €	12,47%	1.157.810,15 €	21,66%
Multi risc comunitats		3.194.809,85 €	7,45%	600.535,04 €	18,80%
Multi risc comerços		1.894.499,07 €	4,42%	351.311,05 €	18,54%
Multi risc industrials		2.662.506,15 €	6,21%	465.413,94 €	17,48%
Altres multi risc		335.788,40 €	0,78%	41.316,83 €	12,30%
Total no vida		42.875.162,39 €	100,00%	6.123.897,50 €	14,28%

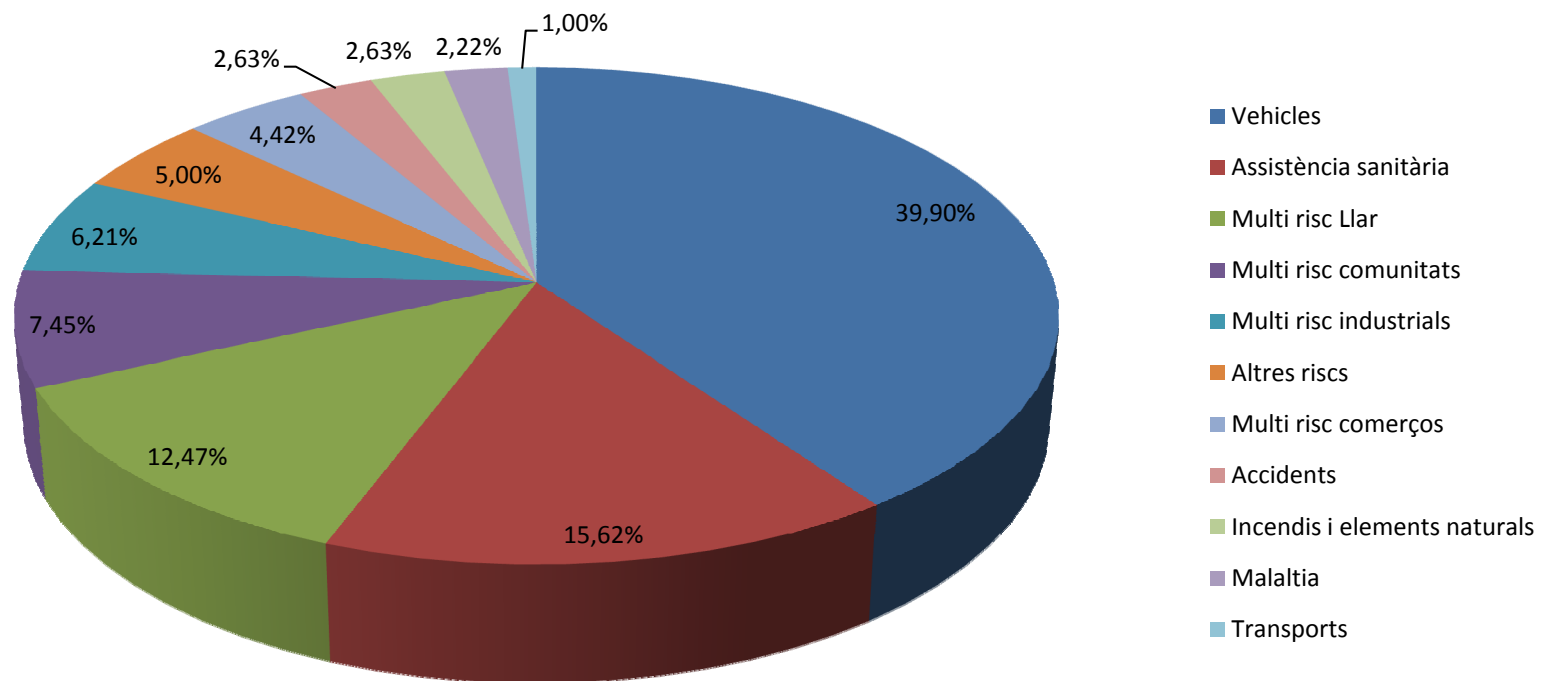


Generalitat de Catalunya
Departament d'Economia i Coneixement
Direcció General de Política Financera,
Assegurances i Tresor

CATALUNYA		NOVA PRODUCCIÓ			
RAMS NO VIDA		Primes intermediades	% Primes	Comissions (€)	Mitjana % comissió
Accidents		261.354,52 €	2,70%	54.300,33 €	20,78%
Malaltia		171.002,44 €	1,76%	17.447,52 €	10,20%
Assistència sanitària		1.287.958,46 €	13,28%	101.346,02 €	7,87%
Dependència		1.111,25 €	0,01%	201,45 €	18,13%
Vehicles		4.457.071,54 €	45,97%	474.186,62 €	10,64%
Transports		128.576,91 €	1,33%	18.901,73 €	14,70%
Incendis i elements naturals		952,46 €	2,70%	177,59 €	20,78%
Altres danys als béns	Assegurances agràries combinades	61.703,12 €	0,64%	5.304,88 €	8,60%
	Robatori o altres	9.245,65 €	0,10%	1.027,61 €	11,11%
	Avaria de maquinària	6.636,65 €	0,07%	955,47 €	14,40%
RC en general	Riscs nuclears	- €	0,00%	- €	
	Altres riscs	424.637,96 €	4,38%	59.600,20 €	14,04%
Crèdit		- €	0,00%	- €	
Caució		- €	0,00%	- €	
Pèrdues diverses		15.216,12 €	0,16%	2.727,42 €	17,92%
Defensa jurídica		57.613,06 €	0,59%	11.889,94 €	20,64%
Assistència		38.225,45 €	0,39%	9.601,78 €	25,12%
Defuncions		58.407,56 €	0,60%	8.061,31 €	13,80%
Multi risc Llar		1.116.030,46 €	11,51%	221.006,23 €	19,80%
Multi risc comunitats		601.951,96 €	6,21%	106.336,08 €	17,67%
Multi risc comerços		399.785,13 €	4,12%	76.647,73 €	19,17%
Multi risc industrials		486.499,31 €	5,02%	97.359,48 €	20,01%
Altres multi risc		111.250,66 €	1,15%	16.582,02 €	14,91%
Total no vida		9.695.230,67 €	100,00%	1.283.661,41 €	13,24%



DEC 2014. Catalunya. Agents vinculats Primes Intermedlades dels principals rams de no vida





Generalitat de Catalunya
Departament d'Economia i Coneixement
Direcció General de Política Financera,
Assegurances i Tresor

BARCELONA		VOLUM TOTAL DE NEGOCI			
RAMS NO VIDA		Primes intermediades	% Primes	Comissions (€)	Mitjana % comissió
Accidents		798.141,95 €	2,96%	154.876,21 €	19,40%
Malaltia		647.474,68 €	2,40%	71.710,80 €	11,08%
Assistència sanitària		5.227.524,82 €	19,37%	578.991,18 €	11,08%
Dependència		14.255,45 €	0,05%	3.745,12 €	26,27%
Vehicles		9.926.103,03 €	36,78%	1.076.423,47 €	10,84%
Transports		237.689,06 €	0,88%	40.031,97 €	16,84%
Incendis i elements naturals		3.083,04 €	0,01%	637,41 €	20,67%
Altres danys als béns	Assegurances agràries combinades	1.927,58 €	0,01%	308,42 €	16,00%
	Robatori o altres	9.122,76 €	0,03%	662,29 €	7,26%
	Avaria de maquinària	8.984,48 €	0,03%	1.972,40 €	21,95%
RC en general	Riscs nuclears	- €	0,00%	- €	
	Altres riscs	1.641.253,26 €	6,08%	244.442,37 €	14,89%
Crèdit		67,31 €	0,00%	4,20 €	6,24%
Caució		- €	0,00%	- €	
Pèrdues diverses		37.903,89 €	0,14%	7.509,12 €	19,81%
Defensa jurídica		254.762,36 €	0,94%	51.902,14 €	20,37%
Assistència		15.862,32 €	0,06%	2.440,19 €	15,38%
Defuncions		211.508,20 €	0,78%	36.581,29 €	17,30%
Multi risc Llar		3.224.983,61 €	11,95%	643.706,73 €	19,96%
Multi risc comunitats		1.685.900,74 €	6,25%	304.770,42 €	18,08%
Multi risc comerços		1.078.528,10 €	4,00%	183.097,59 €	16,98%
Multi risc industrials		1.815.981,51 €	6,73%	322.334,32 €	17,75%
Altres multi risc		146.527,14 €	0,54%	20.975,34 €	14,31%
Total no vida		26.987.585,29 €	100,00%	3.747.122,98 €	13,88%



Generalitat de Catalunya
Departament d'Economia i Coneixement
Direcció General de Política Financera,
Assegurances i Tresor

BARCELONA		NOVA PRODUCCIÓ			
RAMS NO VIDA		Primes intermediades	% Primes	Comissions (€)	Mitjana % comissió
Accidents		220.300,31 €	3,29%	46.775,24 €	21,23%
Malaltia		138.743,53 €	2,07%	12.977,45 €	9,35%
Assistència sanitària		1.057.470,91 €	15,79%	89.528,13 €	8,47%
Dependència		1.111,25 €	0,02%	201,45 €	18,13%
Vehicles		2.928.045,09 €	43,73%	311.726,99 €	10,65%
Transports		83.347,34 €	1,24%	10.539,33 €	12,65%
Incendis i elements naturals		952,46 €	0,01%	177,59 €	18,65%
Altres danys als béns	Assegurances agràries combinades	- €	0,00%	- €	
	Robatori o altres	4.393,88 €	0,07%	558,60 €	12,71%
	Avaria de maquinària	1.500,64 €	0,02%	185,47 €	12,36%
RC en general	Riscs nuclears	- €	0,00%	- €	
	Altres riscs	276.392,45 €	4,13%	39.124,09 €	14,16%
Crèdit		- €	0,00%	- €	
Caució		- €	0,00%	- €	
Pèrdues diverses		11.430,06 €	0,17%	2.100,69 €	18,38%
Defensa jurídica		48.799,58 €	0,73%	9.495,82 €	19,46%
Assistència		11.063,84 €	0,17%	1.541,78 €	13,94%
Defuncions		53.994,36 €	0,81%	6.957,65 €	12,89%
Multi risc Llar		851.468,92 €	12,72%	158.119,29 €	18,57%
Multi risc comunitats		350.100,59 €	5,23%	60.032,73 €	17,15%
Multi risc comerços		241.570,44 €	3,61%	42.660,31 €	17,66%
Multi risc industrials		336.551,72 €	5,03%	69.938,25 €	20,78%
Altres multi risc		78.585,12 €	1,17%	9.485,70 €	12,07%
Total no vida		6.695.822,49 €	100,00%	872.126,56 €	13,02%



Generalitat de Catalunya
Departament d'Economia i Coneixement
**Direcció General de Política Financera,
Assegurances i Tresor**

GIRONA		VOLUM TOTAL DE NEGOCI			
RAMS NO VIDA		Primes intermediades	% Primes	Comissions (€)	Mitjana % comissió
Accidents		99.464,54 €	2,03%	14.226,33 €	14,30%
Malaltia		26.477,75 €	0,54%	3.315,43 €	12,52%
Assistència sanitària		138.119,41 €	2,83%	12.953,82 €	9,38%
Dependència		- €		- €	
Vehicles		2.136.077,82 €	43,69%	306.467,32 €	14,35%
Transports		17.753,78 €	0,36%	2.579,49 €	14,53%
Incendis i elements naturals		104,70 €	0,00%	22,49 €	21,48%
Altres danys als béns	Assegurances agràries combinades	168.331,20 €	3,44%	11.568,45 €	6,87%
	Robatori o altres	9.222,76 €	0,19%	684,12 €	0,41%
	Avaria de maquinària	119,97 €	0,00%	14,40 €	0,01%
RC en general	Riscs nuclears	- €		- €	
	Altres riscos	76.975,96 €	1,57%	13.191,70 €	7,84%
Crèdit		- €		- €	
Caució		- €		- €	
Pèrdues diverses		8.771,02 €	0,18%	1.482,34 €	0,88%
Defensa jurídica		67.033,32 €	1,37%	10.713,73 €	6,36%
Assistència		3.921,56 €	0,08%	548,96 €	0,33%
Defuncions		8.511,94 €	0,17%	1.452,83 €	0,86%
Multi risc Llar		907.512,39 €	18,56%	246.115,97 €	146,21%
Multi risc comunitats		910.189,68 €	18,62%	188.293,93 €	111,86%
Multi risc comerços		149.521,93 €	3,06%	35.659,97 €	21,18%
Multi risc industrials		151.755,51 €	3,10%	28.126,45 €	16,71%
Altres multi risc		9.213,21 €	0,19%	1.328,79 €	0,79%
Total no vida		4.889.078,45 €	100,00%	878.746,52 €	17,97%



Generalitat de Catalunya
Departament d'Economia i Coneixement
**Direcció General de Política Financera,
Assegurances i Tresor**

GIRONA		NOVA PRODUCCIÓ			
RAMS NO VIDA		Primes intermediades	% Primes	Comissions (€)	Mitjana % comissió
Accidents		6.225,33 €	0,71%	1.155,02 €	18,55%
Malaltia		3.792,53 €	0,43%	559,99 €	14,77%
Assistència sanitària		14.945,65 €	1,70%	1.598,67 €	10,70%
Dependència		- €		- €	
Vehicles		488.460,58 €	55,51%	64.047,86 €	13,11%
Transports		3.978,64 €	0,45%	574,93 €	14,45%
Incendis i elements naturals		- €		- €	
Altres danys als béns	Assegurances agràries combinades	61.207,74 €	6,96%	5.205,80 €	8,51%
	Robatori o altres	4.851,77 €	0,55%	469,01 €	9,67%
	Avaria de maquinària	- €		- €	
RC en general	Riscs nuclears	- €		- €	
	Altres riscos	12.129,02 €	1,38%	1.678,27 €	13,84%
Crèdit		- €		- €	
Caució		- €		- €	
Pèrdues diverses		3.399,71 €	0,39%	532,72 €	15,67%
Defensa jurídica		1.718,59 €	0,20%	306,05 €	17,81%
Assistència		917,88 €	0,10%	166,56 €	18,15%
Defuncions		1.578,23 €	0,18%	313,08 €	19,84%
Multi risc Llar		77.932,28 €	8,86%	24.530,16 €	31,48%
Multi risc comunitats		133.689,03 €	15,19%	24.188,75 €	18,09%
Multi risc comerços		26.947,69 €	3,06%	6.097,33 €	22,63%
Multi risc industrials		31.880,00 €	3,62%	5.209,30 €	16,34%
Altres multi risc		6.324,46 €	0,72%	694,71 €	10,98%
Total no vida		879.979,13 €	100,00%	137.328,21 €	15,61%



Generalitat de Catalunya
Departament d'Economia i Coneixement
**Direcció General de Política Financera,
Assegurances i Tresor**

LLEIDA		VOLUM TOTAL DE NEGOCI			
RAMS NO VIDA		Primes intermediades	% Primes	Comissions (€)	Mitjana % comissió
Accidents		73.415,45 €	1,45%	14.543,46 €	19,81%
Malaltia		203.917,91 €	4,04%	32.060,29 €	15,72%
Assistència sanitària		1.050.991,12 €	20,82%	90.737,85 €	8,63%
Dependència		- €		- €	
Vehicles		1.791.607,50 €	35,50%	171.211,27 €	9,56%
Transports		110.628,27 €	2,19%	19.272,21 €	17,42%
Incendis i elements naturals		177,00 €	0,00%	19,00 €	10,73%
Altres danys als béns	Assegurances agràries combinades	4.544,93 €	0,09%	607,98 €	13,38%
	Robatori o altres	- €		- €	
	Avaria de maquinària	22.711,01 €	0,45%	3.464,00 €	15,25%
RC en general	Riscs nuclears	- €		- €	
	Altres riscs	194.438,09 €	3,85%	28.294,24 €	14,55%
Crèdit		- €		- €	
Caució		- €		- €	
Pèrdues diverses		11.376,42 €	0,23%	2.217,82 €	19,49%
Defensa jurídica		25.086,69 €	0,50%	6.497,23 €	25,90%
Assistència		35.875,14 €	0,71%	9.112,77 €	25,40%
Defuncions		6.872,55 €	0,14%	1.527,26 €	22,22%
Multi risc Llar		456.283,86 €	9,04%	101.846,46 €	22,32%
Multi risc comunitats		258.667,79 €	5,13%	45.948,99 €	17,76%
Multi risc comerços		391.253,70 €	7,75%	79.486,94 €	20,32%
Multi risc industrials		255.088,62 €	5,05%	37.647,98 €	14,76%
Altres multi risc		153.974,64 €	3,05%	15.817,39 €	10,27%
Total no vida		5.046.910,69 €	100,00%	660.313,14 €	13,08%



Generalitat de Catalunya
Departament d'Economia i Coneixement
**Direcció General de Política Financera,
Assegurances i Tresor**

LLEIDA		NOVA PRODUCCIO			
RAMS NO VIDA		Primes intermediades	% Primes	Comissions (€)	Mitjana % comissió
Accidents		14.551,42 €	1,45%	2.241,06 €	15,40%
Malaltia		20.138,43 €	2,01%	2.951,76 €	14,66%
Assistència sanitària		172.551,66 €	17,21%	6.599,74 €	3,82%
Dependència		- €	0,00%	- €	
Vehicles		439.300,30 €	43,80%	36.400,71 €	8,29%
Transports		16.039,04 €	1,60%	3.079,71 €	19,20%
Incendis i elements naturals		- €	0,00%	- €	0,00%
Altres danys als béns	Assegurances agràries combinades	495,38 €	0,05%	99,08 €	20,00%
	Robatori o altres	- €	0,00%	- €	
	Avaria de maquinària	5.136,01 €	0,51%	770,00 €	14,99%
RC en general	Riscs nuclears	- €	0,00%	- €	
	Altres riscs	60.551,41 €	6,04%	7.909,41 €	13,06%
Crèdit		- €	0,00%	- €	
Caució		- €	0,00%	- €	
Pèrdues diverses		386,35 €	0,04%	94,01 €	24,33%
Defensa jurídica		6.020,37 €	0,60%	1.862,56 €	30,94%
Assistència		24.151,32 €	2,41%	7.429,34 €	30,76%
Defuncions		213,00 €	0,02%	63,90 €	30,00%
Multi risc Llar		62.925,34 €	6,27%	14.754,63 €	23,45%
Multi risc comunitats		36.603,17 €	3,65%	8.052,57 €	22,00%
Multi risc comerços		77.674,53 €	7,75%	18.257,71 €	23,51%
Multi risc industrials		49.228,71 €	4,91%	9.186,30 €	18,66%
Altres multi risc		16.890,49 €	1,68%	5.450,30 €	32,27%
Total no vida		1.002.856,93 €	100,00%	125.202,79 €	12,48%



Generalitat de Catalunya
Departament d'Economia i Coneixement
**Direcció General de Política Financera,
Assegurances i Tresor**

TARRAGONA		VOLUM TOTAL DE NEGOCI			
RAMS NO VIDA		Primes intermediades	% Primes	Comissions (€)	Mitjana %
Accidents		157.446,34 €	2,65%	34.778,10 €	22,09%
Malaltia		71.906,75 €	1,21%	10.969,96 €	15,26%
Assistència sanitària		282.463,48 €	4,75%	21.952,46 €	7,77%
Dependència		- €		- €	
Vehicles		3.253.183,50 €	54,66%	351.747,47 €	10,81%
Transports		61.889,00 €	1,04%	10.812,64 €	17,47%
Incendis i elements naturals		5.583,96 €	0,09%	1.043,16 €	18,68%
Altres danys als béns	Assegurances agràries combinades	1.747,76 €	0,03%	351,60 €	20,12%
	Robatori o altres	1.369,00 €	0,02%	266,16 €	19,44%
	Avaria de maquinària	4.912,98 €	0,08%	199,29 €	4,06%
RC en general	Riscs nuclears	- €		- €	
	Altres riscs	229.844,00 €	3,86%	34.931,66 €	15,20%
Crèdit		- €		- €	
Caució		- €		- €	
Pèrdues diverses		129,47 €	0,00%	24,40 €	18,85%
Defensa jurídica		17.740,62 €	0,30%	3.815,56 €	21,51%
Assistència		4.898,90 €	0,08%	1.142,34 €	23,32%
Defuncions		20.430,91 €	0,34%	4.450,32 €	21,78%
Multi risc Llar		757.040,39 €	12,72%	166.140,99 €	21,95%
Multi risc comunitats		340.051,64 €	5,71%	61.521,70 €	18,09%
Multi risc comerços		275.195,34 €	4,62%	53.066,55 €	19,28%
Multi risc industrials		439.680,51 €	7,39%	77.305,19 €	17,58%
Altres multi risc		26.073,41 €	0,44%	3.195,31 €	12,26%
Total no vida		5.951.587,96 €	100,00%	837.714,86 €	14,08%



Generalitat de Catalunya
Departament d'Economia i Coneixement
**Direcció General de Política Financera,
Assegurances i Tresor**

TARRAGONA		NOVA PRODUCCIÓ			
RAMS NO VIDA		Primes intermediades	% Primes	Comissions (€)	Mitjana % comissions
Accidents		20.277,46 €	1,82%	4.129,01 €	20,36%
Malaltia		8.327,95 €	0,75%	958,32 €	11,51%
Assistència sanitària		42.990,24 €	3,85%	3.619,48 €	8,42%
Dependència		- €		- €	
Vehicles		601.265,57 €	53,85%	62.011,06 €	10,31%
Transports		25.211,89 €	2,26%	4.707,76 €	18,67%
Incendis i elements naturals		- €		- €	
Altres danys als béns	Assegurances agràries combinades	- €		- €	
	Robatori o altres	- €		- €	
	Avaria de maquinària	- €		- €	
	RC en general	- €		- €	
	Riscs nuclears	- €		- €	
	Altres riscs	75.565,08 €	6,77%	10.888,43 €	14,41%
Crèdit		- €		- €	
Caució		- €		- €	
Pèrdues diverses		- €		- €	
Defensa jurídica		1.074,52 €	0,10%	225,51 €	20,99%
Assistència		2.092,41 €	0,19%	464,10 €	22,18%
Defuncions		2.621,97 €	0,23%	726,68 €	27,72%
Multi risc Llar		123.703,92 €	11,08%	23.602,15 €	19,08%
Multi risc comunitats		81.559,17 €	7,30%	14.062,03 €	17,24%
Multi risc comerços		53.592,47 €	4,80%	9.632,38 €	17,97%
Multi risc industrials		68.838,88 €	6,17%	13.025,63 €	18,92%
Altres multi risc		9.450,59 €	0,85%	951,31 €	10,07%
Total no vida		1.116.572,12 €	100,00%	149.003,85 €	13,34%



7. Distribució de la cartera d'assegurances en rams de vida

Catalunya. Volum total de negoci.

Províncies	Primes intermediades	%	Comissions	Mitjana % comissió
Barcelona	10.781.372,83 €	65,75%	296.841,70 €	2,75%
Girona	580.255,94 €	3,54%	35.016,36 €	6,03%
Lleida	1.242.126,89 €	7,58%	36.418,23 €	2,93%
Tarragona	3.793.211,33 €	23,13%	55.711,33 €	1,47%
Total	16.396.966,99 €	100,00%	423.987,62 €	2,59%

Catalunya. Nova producció.

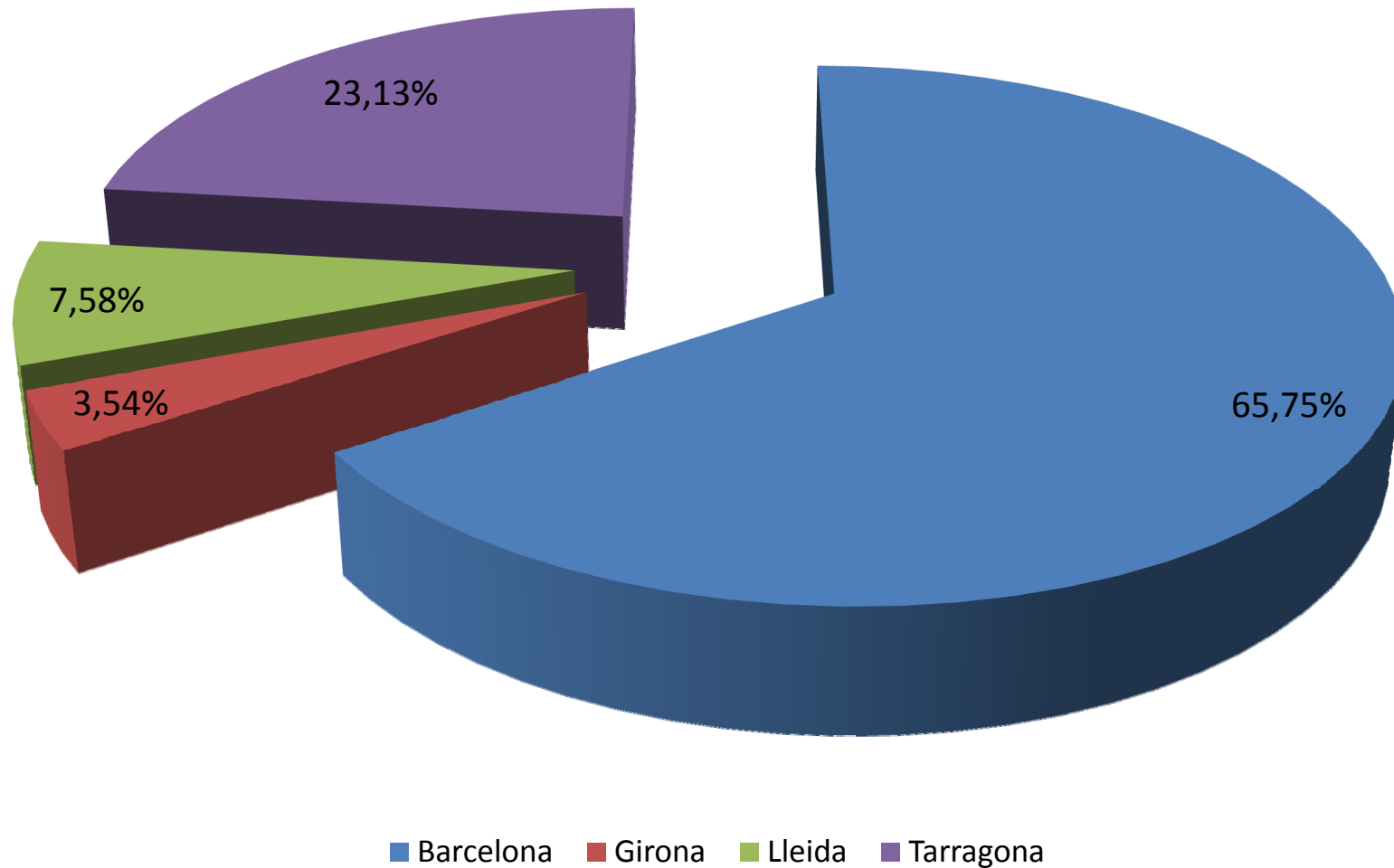
Províncies	Primes intermediades	%	Comissions	Mitjana % comissió
Barcelona	5.429.929,82 €	65,82%	103.021,80 €	1,90%
Girona	80.858,13 €	0,98%	4.362,84 €	5,40%
Lleida	563.580,86 €	6,83%	8.051,94 €	1,43%
Tarragona	2.174.770,51 €	26,36%	8.963,54 €	0,41%
Total	8.249.139,32 €	100,00%	124.400,12 €	1,51%

El volum més important dels rams de vida s'intermedia a Barcelona. En volum total de negoci, les primes intermediades per rams de vida s'elevan a 10.781.372,83 € i respecte al total Catalunya (16.396.966,99 €) representen el 65,75 %, és a dir, més de la meitat, tal com queda reflectit en el primer quadre.

També s'observa que les mitjanes dels percentatges de comissió són més reduïdes en la nova producció que en el volum total de negoci en totes les províncies i en el còmput total.



DEC 2014. Catalunya. Agents d'assegurances vinculats Primes intermediades en rams de vida





8. Dades comptables

Catalunya

	Barcelona	Girona	Lleida	Tarragona	Total	%
Inversió / Valor afegit						
Valor afegit al cost dels factors	3.093.534,68 €	427.292,90 €	567.441,43 €	808.293,11 €	4.896.562,12 €	
Inversió bruta en béns materials	17.815,71 €	2.409,27 €	224.635,03 €	- €	244.860,01 €	
1. Ingressos de l'Activitat de Mediació d'Assegurances						
Comissions rebudes de les entitats asseguradores/ reasseguradores	4.203.770,60 €	790.642,63 €	742.510,04 €	995.519,63 €	6.732.442,90 €	98,34%
Ingressos financers	182,50 €	252,48 €	31.673,12 €	5.396,78 €	37.504,88 €	0,55%
Altres ingressos	47.262,15 €	15.135,35 €	51,92 €	13.707,60 €	76.157,02 €	1,11%
<i>Total ingressos</i>	<i>4.251.215,25 €</i>	<i>806.030,46 €</i>	<i>774.235,08 €</i>	<i>1.014.624,01 €</i>	<i>6.846.104,80 €</i>	<i>100,00%</i>
2. Despeses de l'Activitat de Mediació d'Assegurances						
Costos de personal en metàl·lic o en espècie	2.339.273,55 €	240.269,78 €	379.167,91 €	621.454,97 €	3.580.166,21 €	71,38%
Comissions abonades als auxiliars externs / xarxes de distribució	8.540,23 €	51.577,97 €	- €	29.455,94 €	89.574,14 €	1,79%
Formació contínua	10.841,63 €	5.408,40 €	1.575,00 €	7.442,36 €	25.267,39 €	0,50%
Despeses financeres	123.943,44 €	2.206,16 €	15.367,03 €	5.187,13 €	146.703,76 €	2,92%
Altres despeses	754.101,16 €	161.913,28 €	147.005,91 €	111.155,13 €	1.174.175,48 €	23,41%
<i>Total Despeses</i>	<i>3.236.700,01 €</i>	<i>461.375,59 €</i>	<i>543.115,85 €</i>	<i>774.695,53 €</i>	<i>5.015.886,98 €</i>	<i>100,00%</i>
INGRESSOS - DESPESES (Activitat de Mediació d'Assegurances)	1.014.515,24 €	344.654,87 €	231.119,23 €	239.928,48 €	1.830.217,82 €	



El valor afegit al cost dels factors és la renda bruta de les activitats d'explotació després d'ajustar l'efecte de les subvencions d'explotació i els impostos indirectes.

Per tal de calcular-lo se sumen les partides següents del Pla General Comptable: les comissions (70 i/o 75), les subvencions oficials a l'explotació rebudes de les administracions públiques (740) i les partides d'altres ingressos (752/759), i es resten les compres (60), els serveis exteriors (62) i els altres tributs: IBI, IAE, ITP i AJD, taxes i altres impostos indirectes (631). Els nombres entre parèntesi representen els codis corresponents del Pla General Comptable.

En els apartats d'ingressos i de despeses del quadre anterior s'ha afegit a la dreta de les dades agregades corresponents el pes que representa cada partida d'ingressos i cada partida de despeses sobre el seu respectiu total.

De l'estudi de les despeses de l'activitat de mediació d'assegurances destaca que els costos de personal tenen un pes molt important, més d'un 70% del total de les despeses en les dades agregades referides a Catalunya (concretament un 71,38%).

En l'apartat dels ingressos, les comissions percebudes de les entitats asseguradores representen un 98,34% del total.

En les dades agregades de Catalunya, les despeses totals (5.015.886,98 €) sobre els ingressos totals (6.846.104,80 €) representen un 73,27%.