

---

Observatori d'Empresa i Ocupació

[observatoriempresaiocupacio.gencat.cat](http://observatoriempresaiocupacio.gencat.cat)

---

Data d'actualització: 30/01/2015



© Generalitat de Catalunya  
Departament d'Empresa i Ocupació  
Gabinet Tècnic

c/ Sepúlveda, 148-150  
08011 Barcelona  
[observatoriempresaiocupacio.gencat.cat](http://observatoriempresaiocupacio.gencat.cat)  
Barcelona, gener de 2015

ISSN: 2014-3079  
Dipòsit legal: B-24664-2012



Els continguts d'aquesta obra estan subjectes a una llicència de Reconeixement-No comercial-Sense obres derivades 3.0 de Creative commons. Se'n permet la reproducció, distribució i comunicació pública sempre que se'n citi l'autor i no se'n faci un ús comercial. La llicència completa es pot consultar a:  
<http://creativecommons.org/licenses/by-nc-nd/3.0/es/legalcode.ca>

# Índex

<b>1</b>	<b>Presentació</b>	<b>2</b>
<b>2</b>	<b>Resum general dels fluxos entre els diferents estats d'activitat</b>	<b>4</b>
<b>3</b>	<b>Fluxos des de l'ocupació</b>	<b>6</b>
3.1	Permanència en l'ocupació	6
3.2	Sortides de l'ocupació	8
<b>4</b>	<b>Fluxos des de l'atur</b>	<b>13</b>
4.1	Permanència en situació d'atur	13
4.2	Sortides de l'atur	15
<b>5</b>	<b>Fluxos des de la inactivitat</b>	<b>20</b>
5.1	Permanència en la inactivitat	20
5.2	Sortides de la inactivitat	22

## 1. Presentació

1. La crisi econòmica actual, que afecta profundament el mercat laboral, exigeix millorar la informació i el coneixement disponible per tal de poder interpretar millor aquesta complexa realitat. Cal, doncs, millorar els diagnòstics i fer un seguiment més acurat de l'evolució del mercat de treball.

La inactivitat, l'ocupació i l'atur són situacions a les que es troben vinculades les persones i les variables que mesuren aquestes situacions són variables estoc. La diferència entre els valors d'aquestes variables en dos moments del temps ens permet conèixer la seva variació neta. Seria, per exemple, el cas de l'ocupació creada o destruïda entre dos moments del temps, que l'obtindríem com a diferència entre el nombre de persones ocupades en el moment final i en el moment inicial.

Però, tot i ser de gran interès disposar d'aquesta informació, per sí sola no ens revela la dinàmica que ha conduït a una determinada situació, i que la caracteritza. Per això és necessari conèixer els fluxos que hi han intervingut. És a dir, conèixer els fluxos que aplicats a una situació inicial donen com a resultat una situació final. Podem tenir, per exemple, el mateix nombre de persones aturades entre dos moments del temps. Però és molt diferent arribar a aquesta situació final com a conseqüència d'una absència de fluxos d'entrada i sortida de l'atur, que com a conseqüència d'elevats fluxos d'entrada i sortida, d'igual magnitud. En el primer cas, tindríem un atur crònic, mentre que en el segon cas, la taxa de renovació de l'atur seria alta i, per tant, el temps esperat d'estada a l'atur seria baix. I aquestes dues situacions requereixen de polítiques actives diferents.

2. L'Enquesta de població activa (EPA) és una operació estadística de caràcter continu que realitza l'INE, amb periodicitat trimestral, per a tot el territori espanyol, sobre una mostra de llars seleccionades aleatòriament, de la qual l'Idescat n'amplia trimestralment els resultats per a Catalunya. Aquesta enquesta dóna informació de la població en relació amb l'activitat econòmica segons variables de classificació diverses, tant de caràcter sociodemogràfic com relacionades amb l'ocupació i el mercat de treball.

Una de les característiques metodològiques bàsiques de l'EPA és que la mostra total de llars és renovada en una sisena part cada trimestre, de manera que cinc sisenes parts de mostra teòrica es mantenen entre dos trimestres consecutius. I és així que es pot seguir l'evolució laboral d'un individu durant un màxim de sis trimestres, que és el període d'observació de cada llar seleccionada.

3. És sobre aquesta base que es construeix l'estadística de fluxos del mercat de treball objecte d'aquest butlletí, de periodicitat trimestral. És a dir, a partir de l'observació de com evoluciona, d'un trimestre al següent, la relació amb el mercat de treball (ocupació, atur i inactivitat) dels individus que formen part de la mostra comuna a dos trimestres consecutius.

Els resultats obtinguts haurien d'ajudar a explicar, per exemple, si hi ha persones treballadores per a les quals és més fàcil perdre la feina, si hi ha col·lectius que els costa trobar una ocupació un cop estan a l'atur, o si hi ha grups que entren i surten amb freqüència del mercat de treball. Les polítiques a aplicar poden ser molt diferents segons la dinàmica generadora de la situació que s'hagi de corregir.

4. L'any 2014 es van produir dos canvis que afecten les dades de fluxos del mercat de treball. D'una banda, coincidint amb la publicació dels resultats del 1r trimestre de 2014, l'INE va realitzar un canvi de base poblacional en les estimacions de l'EPA, a partir del Cens de població i habitatges de 2011. L'actualització de les xifres de població comporta la revisió, per part de l'INE i l'Idescat, dels resultats de la sèrie històrica 2002-2013. En el present document i en les sèries estadístiques publicades en el web de l'Observatori d'Empresa i Ocupació, totes les dades són les revisades amb el nou Cens 2011.

D'altra banda, el 2014 comença a aplicar-se la nova classificació per nivell formatiu (CNED-2014). Es produeix un trencament de sèrie i això implica que les dades per nivell formatiu de 2014 en endavant (nova classificació) no són comparables amb les d'anys anteriors (antiga classificació). En relació amb aquest creuament, per nivell d'estudis, en el Butlletí de fluxos del mercat de treball es publicarà i analitzarà únicament la informació de 2014 en endavant, segons la nova classificació CNED-2014; si es vol informació d'anys anteriors es poden consultar les sèries estadístiques en el web de l'Observatori d'Empresa i Ocupació (on hi ha informació amb l'antiga classificació fins al 4t trimestre de 2013 i amb la nova classificació a partir del 1r trimestre de 2014).

## 2. Resum general dels fluxos entre els diferents estats d'activitat

La figura 1 mostra l'existència de fluxos en el mercat de treball, és a dir, els moviments registrats entre dos trimestres consecutius pel que fa a la situació laboral dels treballadors (ocupació/atur/inactivitat). Concretament, hi ha 9 situacions possibles:

- persones que es mantenen ocupades
- persones que estaven ocupades i passen a estar aturades
- persones que estaven ocupades i passen a estar inactives
- persones que es mantenen aturades
- persones que estaven aturades i passen a estar ocupades
- persones que estaven aturades i passen a estar inactives
- persones que es mantenen inactives
- persones que estaven inactives i passen a estar ocupades
- persones que estaven inactives i passen a estar aturades

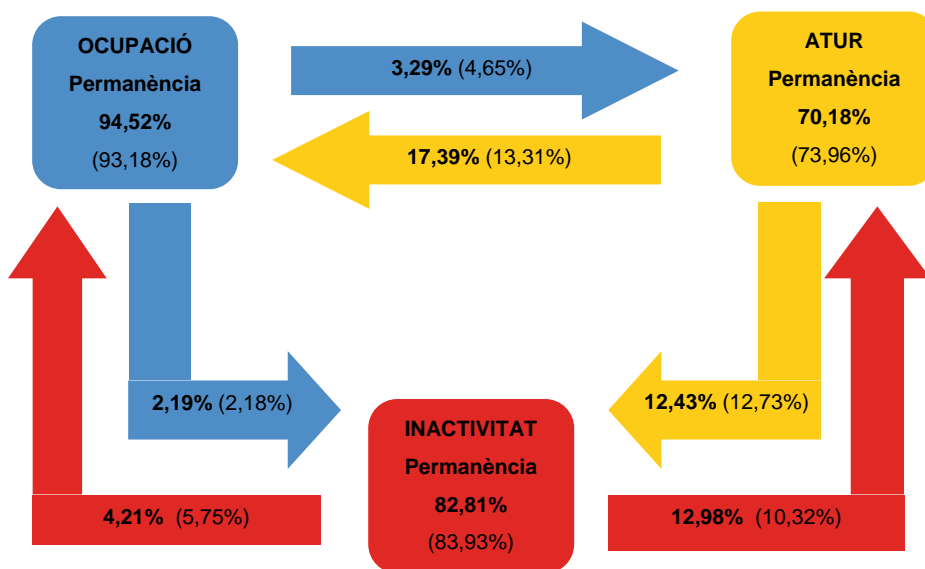
El més destacat del quart trimestre és el fort descens de la permanència en l'atur gràcies a l'increment del pas cap a l'ocupació (creació d'ocupació), i l'increment de la permanència en l'ocupació gràcies al descens del pas a l'atur (es redueix el percentatge de persones que perden la feina).

**Figura 1**

### Catalunya – Mobilitat en relació amb l'activitat

4t trim. 2014

3T 14 – 4T 14 (en negreta) i 3T 13– 4T 13 (entre parèntesi)



*Augmenta la permanència en l'ocupació i es redueix el percentatge de persones que es manté a l'atur.*

*Tot això, gràcies a la creació d'ocupació (des de l'atur) i al descens de persones que perden la seva feina.*

Font: Observatori d'Empresa i Ocupació a partir del fitxer de fluxos de l'Enquesta de població activa de l'INE

A continuació es farà una anàlisi més en detall de tots aquests fluxos en el mercat de treball, comparant la situació del quart trimestre de 2014 amb la situació un any abans, i especificant què ha passat amb els diferents col·lectius segons característiques personals i laborals.

El 94,52% de les persones que estaven ocupades en el tercer trimestre de 2014, continuen ocupades en el quart trimestre. Aquesta proporció de permanència torna a ser similar a les d'abans de la crisi, de fet, és la més elevada de les registrades en un quart trimestre de la sèrie històrica disponible (des de 2006 fins 2014).

La permanència en l'ocupació augmenta (del 93,18% al 94,52%) gràcies al descens del percentatge de persones que perd la seva ocupació. El pas de l'ocupació a l'atur ha passat del 4,65% el quart trimestre de 2013 al 3,29% i el pas de l'ocupació a la inactivitat pràcticament no ha variat (se situa en el 2,19%).

- Els joves són els que registren un major increment de la permanència en l'ocupació i un major descens del pas a l'atur (hi ha uns 4 punts de diferència entre els valors del quart trimestre de 2013 i 2014).
- No s'observen grans diferències segons la nacionalitat ni segons el sexe, tots han guanyat estabilitat (permanència en l'ocupació) i han reduït el pas a l'atur.
- Pel que fa a les característiques laborals, la permanència en l'ocupació augmenta sobretot entre els treballadors que porten menys d'1 any a l'empresa, els treballadors temporals i aquells que fan jornada a temps parcial. Per sectors, a la indústria és on hi ha una permanència en l'ocupació més elevada (97,06%), però la construcció és la que ha experimentat un increment més destacat (les dades de sectors cal prendre-les amb cautela ja que poden estar afectades per errors mostrals).

Pel que fa a l'atur, el 70,18% dels aturats es manté a l'atur en el quart trimestre de 2014. La permanència en l'atur ha disminuït de manera considerable, del 73,96% al 70,18% (disminució de gairebé 4 punts); tot i així, es manté un nivell molt elevat en comparació amb els valor pre-crisi (38,77% el quart trimestre de 2007). El descens s'explica per un increment substancial del trànsit de l'atur cap a l'ocupació (creació d'ocupació), que ha passat del 13,31% al 17,39%.

- Destaca el cas de les dones, la proporció d'aturades que troba feina ha augmentat de manera molt destacada (del 12,60% al 18,42%) i això ha fet que es redueixi la seva permanència en l'atur uns 6 punts percentuals (del 71,36% al 65,36%).
- Els joves són un dels col·lectius que més redueixen la permanència en l'atur (del 70,19% al 61,49%). Però en aquest cas, no és només per la creació d'ocupació (increment del pas a l'ocupació) sinó també com a conseqüència d'un major pas a la inactivitat o sortida del mercat de treball.
- Segons la nacionalitat, el descens de permanència en l'atur i l'increment del pas a l'ocupació beneficia sobretot els nacionals.
- D'acord amb les característiques laborals, les persones que porten menys d'un any sense feina redueixen la permanència gràcies a la creació d'ocupació; mentre que els que no han treballat mai, la redueixen sobretot pel pas a la inactivitat o sortida del mercat de treball.

La permanència en la inactivitat es redueix (del 83,93% al 82,81%). El descens de la permanència en la inactivitat sempre és positiu ja que implica l'entrada d'efectius en el mercat laboral que abans estaven inactius; però és molt més positiu si el pas és cap a l'ocupació (creació d'ocupació) que no pas cap a l'atur. En aquest cas, el que ha augmentat és el pas a l'atur, mentre que el pas a l'ocupació (o creació d'ocupació) des de la inactivitat es redueix.

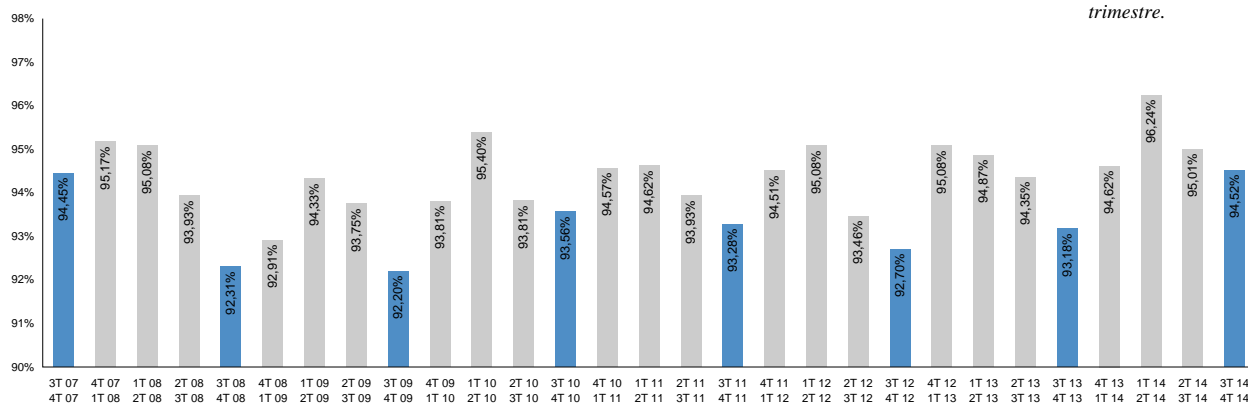
### 3. Fluxos des de l'ocupació

#### 3.1 Permanència en l'ocupació

##### Gràfic 1

##### Catalunya – Permanència en l'ocupació

4t trim. 2007 – 4t trim. 2014



La permanència en l'ocupació se situa en el 94,52%, el nivell més elevat dels registrats en un quart trimestre.

Font: Observatori d'Empresa i Ocupació a partir del fitxer de fluxos de l'Enquesta de població activa de l'INE

#### a) Permanència en l'ocupació per característiques de tipus personal

##### Taula 1

##### Catalunya – Permanència en l'ocupació per característiques de tipus personal

4t trim. 2014

	Període		
	Actual	Anterior	Fa 1 any
	3T 14 4T 14	2T 14 3T 14	3T 13 4T 13
<b>Total</b>	94,52%	95,01%	93,18%
<b>Per sexe</b>			
Homes	94,68%	95,36%	93,51%
Dones	94,34%	94,61%	92,80%
<b>Per edat</b>			
De 16 a 29 anys	86,66%	88,67%	82,55%
De 30 a 44 anys	95,74%	95,64%	94,63%
De 45 a 64 anys	96,04%	96,39%	95,44%
<b>Per nivell formatiu</b>			
Fins a primària	91,49%	91,34%	-
Secundària 1a etapa	93,37%	94,39%	-
Secundària 2a etapa	94,05%	94,16%	-
Superior	95,97%	96,44%	-
<b>Per nacionalitat</b>			
Nacionals	95,04%	95,25%	93,74%
Estrangers/eres	90,34%	93,06%	88,97%

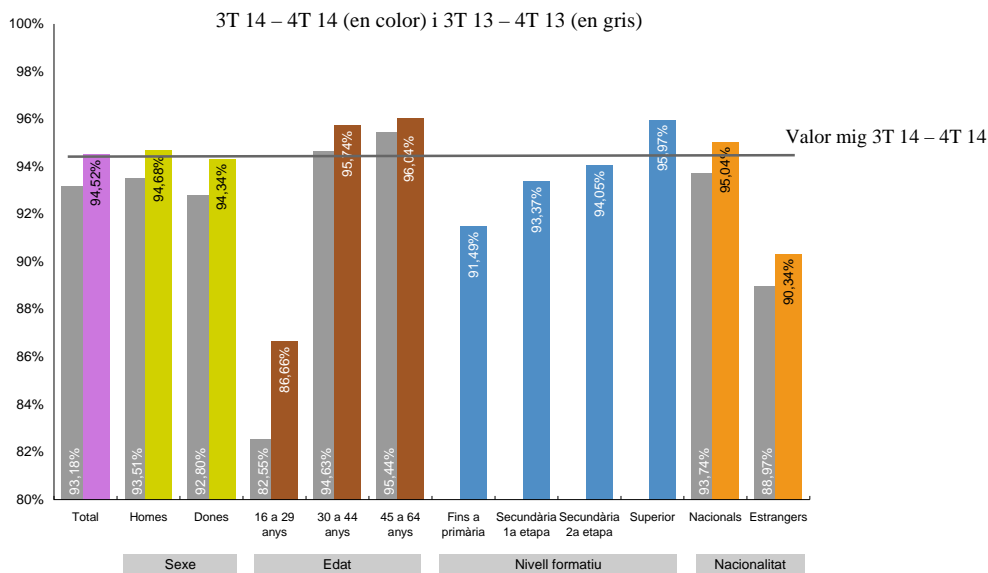
Font: Observatori d'Empresa i Ocupació a partir del fitxer de fluxos de l'Enquesta de població activa de l'INE



## Gràfic 2

## Catalunya – Permanència en l'ocupació per característiques de tipus personal

4t trim. 2014



Font: Observatori d'Empresa i Ocupació a partir del fitxer de fluxos de l'Enquesta de població activa de l'INE

## b) Permanència en l'ocupació per característiques de tipus laboral

## Taula 2

## Catalunya – Permanència en l'ocupació per característiques de tipus laboral

4t trim. 2014

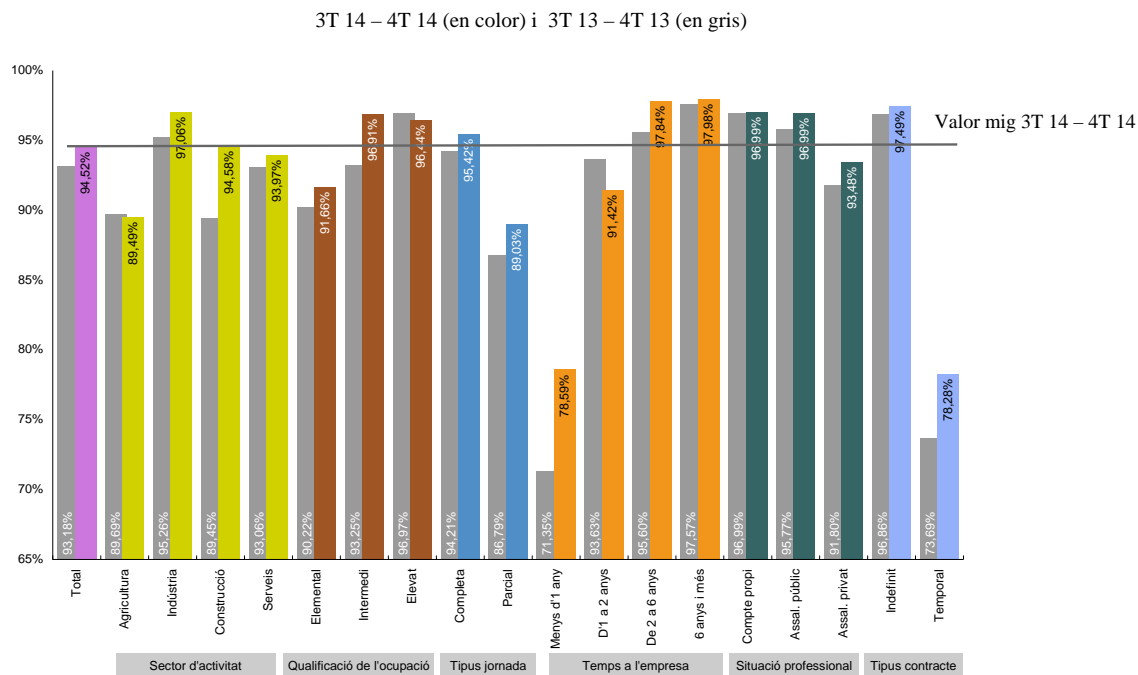
	Període		
	Actual	Anterior	Fa 1 any
	3T 14 4T 14	2T 14 3T 14	3T 13 4T 13
<b>Total</b>	<b>94,52%</b>	<b>95,01%</b>	<b>93,18%</b>
<b>Per sector d'activitat</b>			
Agricultura	89,49%	92,17%	89,69%
Indústria	97,06%	96,07%	95,26%
Construcció	94,58%	92,61%	89,45%
Serveis	93,97%	94,98%	93,06%
<b>Per nivell de qualificació de l'ocupació</b>			
Elemental	91,66%	93,46%	90,22%
Intermedi	96,91%	95,22%	93,25%
Elevat	96,44%	96,70%	96,97%
<b>Per tipus de jornada</b>			
Completa	95,42%	96,72%	94,21%
Parcial	89,03%	85,99%	86,79%
<b>Per temps a l'empresa</b>			
Menys d'un any	78,59%	80,46%	71,35%
D'un a menys de dos	91,42%	94,36%	93,63%
De dos anys a menys de sis	97,84%	95,89%	95,60%
Sis anys i més	97,98%	98,19%	97,57%
<b>Per situació professional</b>			
Treballadors/ores per compte propi	96,99%	97,12%	96,99%
Assalariats/ades sector públic	96,99%	95,14%	95,77%
Assalariats/ades sector privat	93,48%	94,49%	91,80%
<b>Per tipus de contracte (assalariats)</b>			
Indefinit	97,49%	98,04%	96,86%
Temporal	78,28%	78,11%	73,69%

Font: Observatori d'Empresa i Ocupació a partir del fitxer de fluxos de l'Enquesta de població activa de l'INE

**Gràfic 3**

**Catalunya – Permanència en l'ocupació per característiques de tipus laboral**

4t trim. 2014



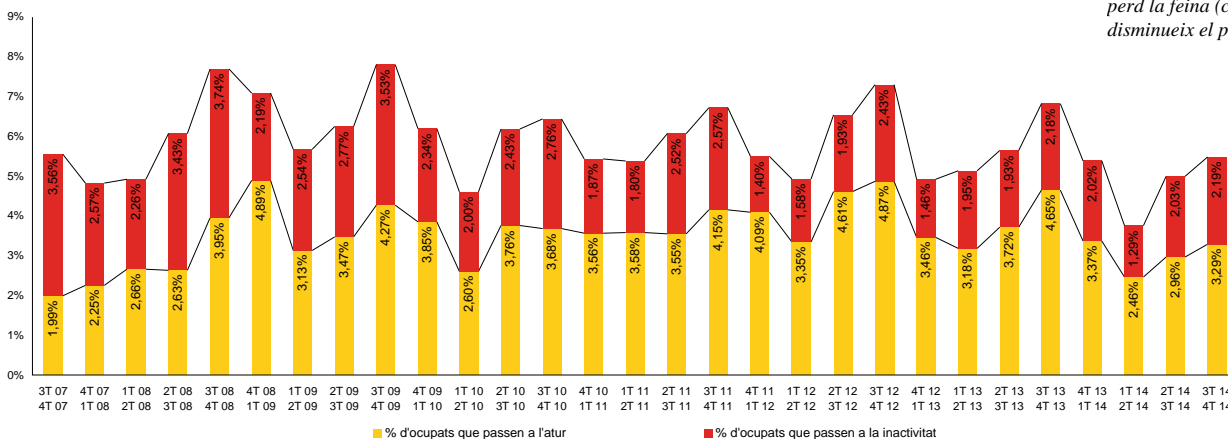
Font: Observatori d'Empresa i Ocupació a partir del fitxer de fluxos de l'Enquesta de població activa de l'INE

**3.2 Sortides de l'ocupació**

**Gràfic 4**

**Catalunya – Sortides des de l'ocupació a l'atur i la inactivitat**

4t trim. 2007 – 4t trim. 2014



Interanualment, es redueix el percentatge de persones que perd la feina (concretament, disminueix el pas a l'atur).

Font: Observatori d'Empresa i Ocupació a partir del fitxer de fluxos de l'Enquesta de població activa de l'INE

## a) Sortides de l'ocupació per característiques de tipus personal

Taula 3

## Catalunya – Sortides des de l'ocupació a l'atur i la inactivitat per característiques de tipus personal

4t trim. 2014

	Trànsits de l'ocupació a l'atur			Trànsits de l'ocupació a la inactivitat		
	Període			Període		
	Actual	Anterior	Fa 1 any	Actual	Anterior	Fa 1 any
	3T 14 4T 14	2T 14 3T 14	3T 13 4T 13	3T 14 4T 14	2T 14 3T 14	3T 13 4T 13
<b>Total</b>	3,29%	2,96%	4,65%	2,19%	2,03%	2,18%
<b>Per sexe</b>						
Homes	3,33%	3,01%	4,70%	1,99%	1,63%	1,80%
Dones	3,24%	2,92%	4,59%	2,42%	2,47%	2,61%
<b>Per edat</b>						
De 16 a 29 anys	6,72%	7,09%	10,53%	6,62%	4,24%	6,92%
De 30 a 44 anys	3,34%	2,59%	4,31%	0,92%	1,78%	1,06%
De 45 a 64 anys	2,00%	2,03%	2,88%	1,95%	1,59%	1,68%
<b>Per nivell formatiu</b>						
Fins a primària	4,89%	5,28%	-	3,62%	3,38%	-
Secundària 1a etapa	4,85%	3,66%	-	1,77%	1,95%	-
Secundària 2a etapa	2,49%	3,30%	-	3,45%	2,54%	-
Superior	2,49%	1,99%	-	1,55%	1,58%	-
<b>Per nacionalitat</b>						
Nacionals	2,81%	2,70%	4,05%	2,15%	2,05%	2,20%
Estrangers/eres	7,14%	5,07%	9,04%	2,52%	1,87%	1,98%

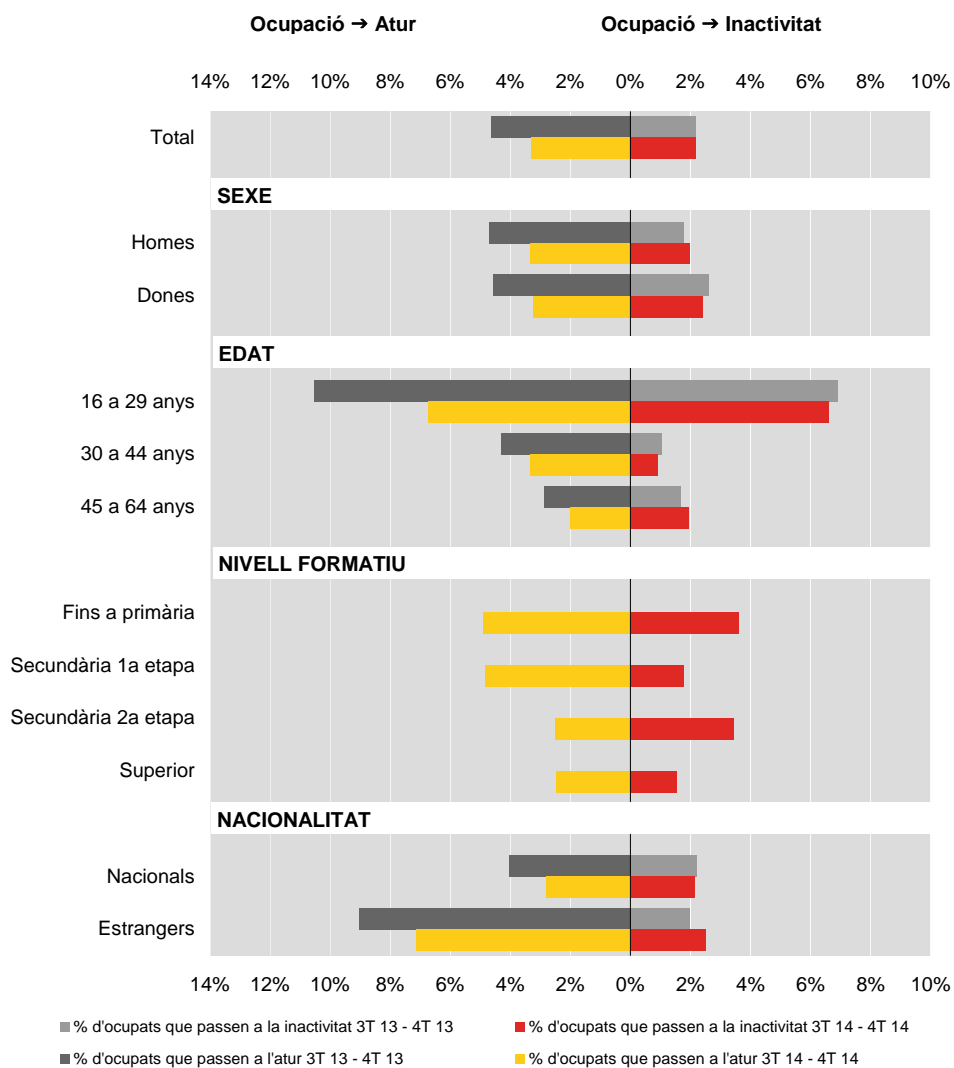
Les dades en color taronja poden estar afectades per errors mostrals elevats

Font: Observatori d'Empresa i Ocupació a partir del fitxer de fluxos de l'Enquesta de població activa de l'INE

Gràfic 5

**Catalunya – Sortides des de l'ocupació a l'atur i la inactivitat per característiques de tipus personal**

4t trim. 2014



Font: Observatori d'Empresa i Ocupació a partir del fitxer de fluxos de l'Enquesta de població activa de l'INE

## b) Sortides de l'ocupació per característiques de tipus laboral

Taula 4

### Catalunya – Sortides des de l'ocupació a l'atur i la inactivitat per característiques de tipus laboral

4t trim. 2014

	Trànsits de l'ocupació a l'atur			Trànsits de l'ocupació a la inactivitat		
	Període			Període		
	Actual	Anterior	Fa 1 any	Actual	Anterior	Fa 1 any
	3T 14 4T 14	2T 14 3T 14	3T 13 4T 13	3T 14 4T 14	2T 14 3T 14	3T 13 4T 13
<b>Total</b>	3,29%	2,96%	4,65%	2,19%	2,03%	2,18%
<b>Per sector d'activitat</b>						
Agricultura	8,21%	6,44%	8,91%	2,30%	1,38%	1,40%
Indústria	2,12%	2,53%	4,09%	0,82%	1,40%	0,65%
Construcció	3,47%	5,99%	8,32%	1,95%	1,41%	2,24%
Serveis	3,47%	2,76%	4,37%	2,55%	2,25%	2,57%
<b>Per nivell de qualificació de l'ocupació</b>						
Elemental	5,15%	3,79%	6,55%	3,19%	2,74%	3,22%
Intermedi	1,79%	3,31%	5,13%	1,29%	1,47%	1,61%
Elevat	2,00%	1,71%	1,79%	1,57%	1,59%	1,25%
<b>Per tipus de jornada</b>						
Completa	2,81%	2,09%	4,06%	1,76%	1,19%	1,73%
Parcial	6,19%	7,57%	8,29%	4,78%	6,44%	4,93%
<b>Per temps a l'empresa</b>						
Menys d'un any	14,58%	14,11%	21,61%	6,83%	5,42%	7,05%
D'un a menys de dos	6,04%	2,33%	4,62%	2,53%	3,31%	1,75%
De dos anys a menys de sis	1,22%	2,33%	2,93%	0,94%	1,79%	1,47%
Sis anys i més	0,69%	0,62%	1,12%	1,33%	1,19%	1,30%
<b>Per situació professional</b>						
Treballadors/ores per compte propi	1,02%	1,58%	1,44%	1,99%	1,30%	1,58%
Assalariats/ades sector públic	1,25%	2,72%	2,32%	1,76%	2,14%	1,91%
Assalariats/ades sector privat	4,20%	3,34%	5,83%	2,32%	2,18%	2,37%
<b>Per tipus de contracte (assalariats)</b>						
Indefinit	1,33%	0,81%	1,94%	1,19%	1,15%	1,20%
Temporal	14,75%	14,82%	19,39%	6,97%	7,07%	6,92%

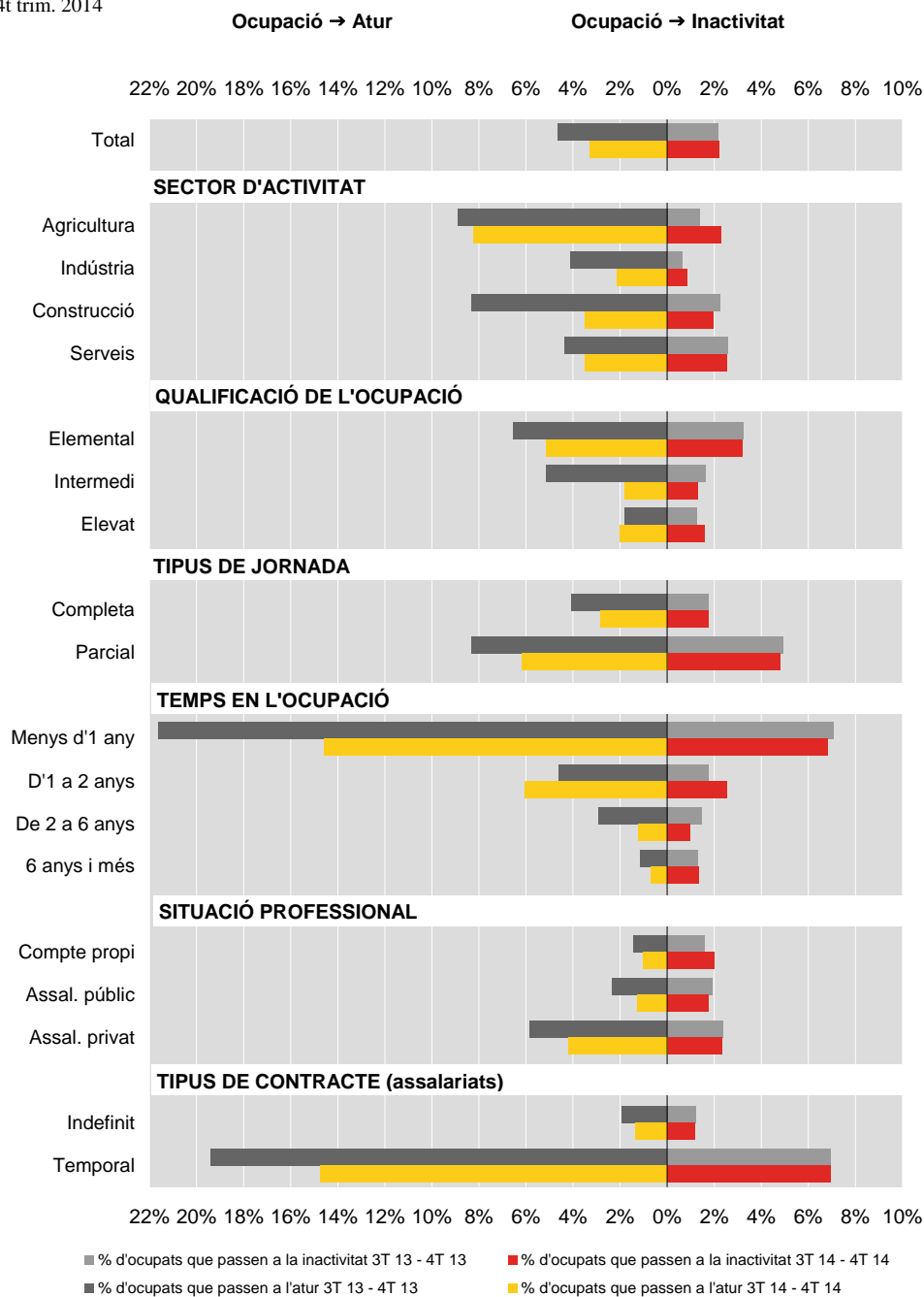
Les dades en color taronja poden estar afectades per errors mostrals elevats

Font: Observatori d'Empresa i Ocupació a partir del fitxer de fluxos de l'Enquesta de població activa de l'INE

Gràfic 6

**Catalunya – Sortides des de l'ocupació a l'atur i la inactivitat per característiques de tipus laboral**

4t trim. 2014



Font: Observatori d'Empresa i Ocupació a partir del fitxer de fluxos de l'Enquesta de població activa de l'INE

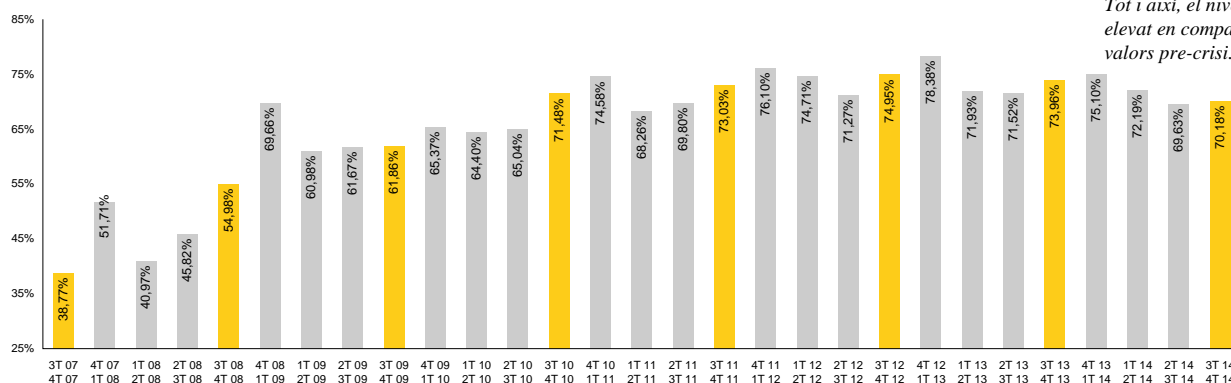
## 4. Fluxos des de l'atur

### 4.1 Permanència en situació d'atur

Gràfic 7

#### Catalunya – Permanència en l'atur

4t trim. 2007 – 4t trim. 2014



Important descens de la permanència en l'atur (del 73,96% del quart trimestre de 2013 al 70,18% del quart de 2014).

Tot i així, el nivell encara és elevat en comparació amb els valors pre-crisi.

Font: Observatori d'Empresa i Ocupació a partir del fitxer de fluxos de l'Enquesta de població activa de l'INE

### a) Permanència en situació d'atur per característiques de tipus personal

Taula 5

#### Catalunya – Permanència en situació d'atur per característiques de tipus personal

4t trim. 2014

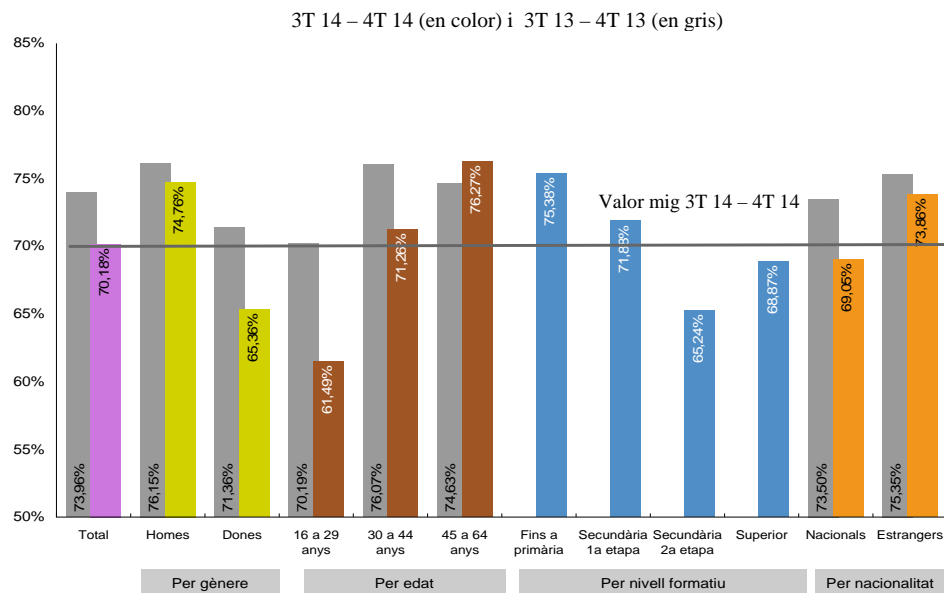
	Període		
	Actual		Fa 1 any
	3T 14	4T 14	3T 13
<b>Total</b>	70,18%	69,63%	73,96%
<b>Per sexe</b>			
Homes	74,76%	72,13%	76,15%
Dones	65,36%	66,88%	71,36%
<b>Per edat</b>			
De 16 a 29 anys	61,49%	62,60%	70,19%
De 30 a 44 anys	71,26%	71,11%	76,07%
De 45 a 64 anys	76,27%	73,46%	74,63%
<b>Per nivell formatiu</b>			
Fins a primària	75,38%	68,59%	-
Secundària 1a etapa	71,88%	74,64%	-
Secundària 2a etapa	65,24%	66,21%	-
Superior	68,87%	65,25%	-
<b>Per nacionalitat</b>			
Nacionals	69,05%	68,48%	73,50%
Estrangers/eres	73,86%	73,74%	75,35%

Font: Observatori d'Empresa i Ocupació a partir del fitxer de fluxos de l'Enquesta de població activa de l'INE

Gràfic 8

## Catalunya – Permanència en situació d'atur per característiques de tipus personal

4t trim. 2014



Font: Observatori d'Empresa i Ocupació a partir del fitxer de fluxos de l'Enquesta de població activa de l'INE

## b) Permanència en situació d'atur per característiques de tipus laboral

Taula 6

## Catalunya – Permanència en situació d'atur per característiques de tipus laboral

4t trim. 2014

	Període		
	Actual		Fa 1 any
	3T 14	4T 14	3T 13 4T 13
<b>Total</b>	70,18%	69,63%	73,96%
<b>Segons temps sense feina</b>			
<=1 any sense feina	60,84%	63,19%	69,70%
>1 any sense feina	79,81%	73,90%	79,21%
No han treballat	53,17%	67,39%	64,13%
<b>Segons inscripció com a demandant</b>			
Estan inscrits/es	74,38%	72,67%	77,16%
No estan inscrits/es	57,14%	56,81%	65,04%
<b>Segons si reben prestació o subsidi</b>			
Reben prestació	74,81%	74,37%	76,32%
No reben prestació	68,11%	67,58%	73,83%

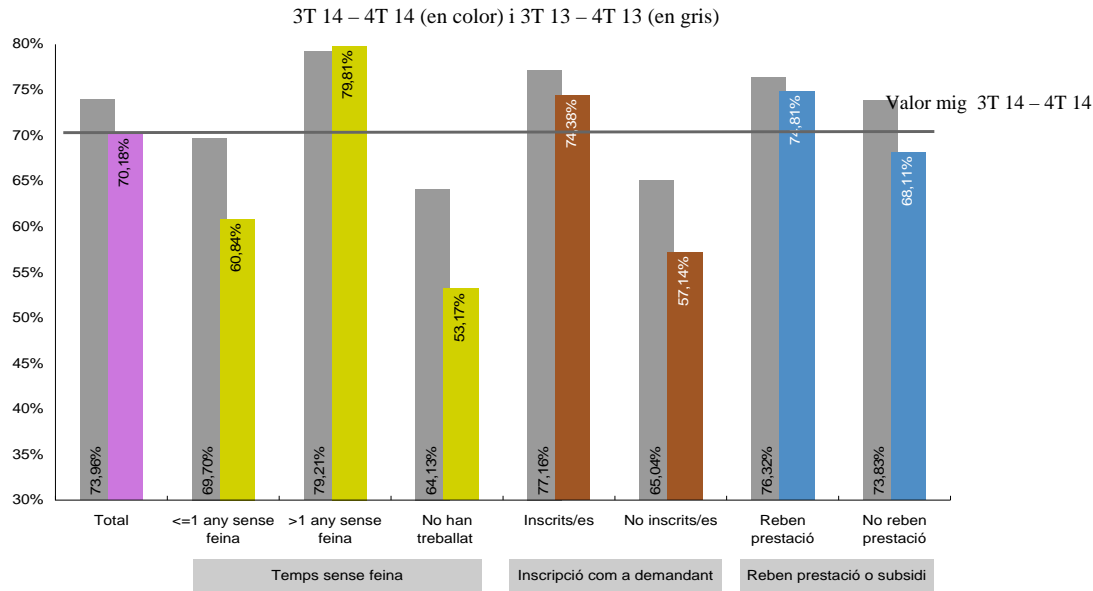
Font: Observatori d'Empresa i Ocupació a partir del fitxer de fluxos de l'Enquesta de població activa de l'INE



Gràfic 9

Catalunya – Permanència en situació d'atur per característiques de tipus laboral

4t trim. 2014



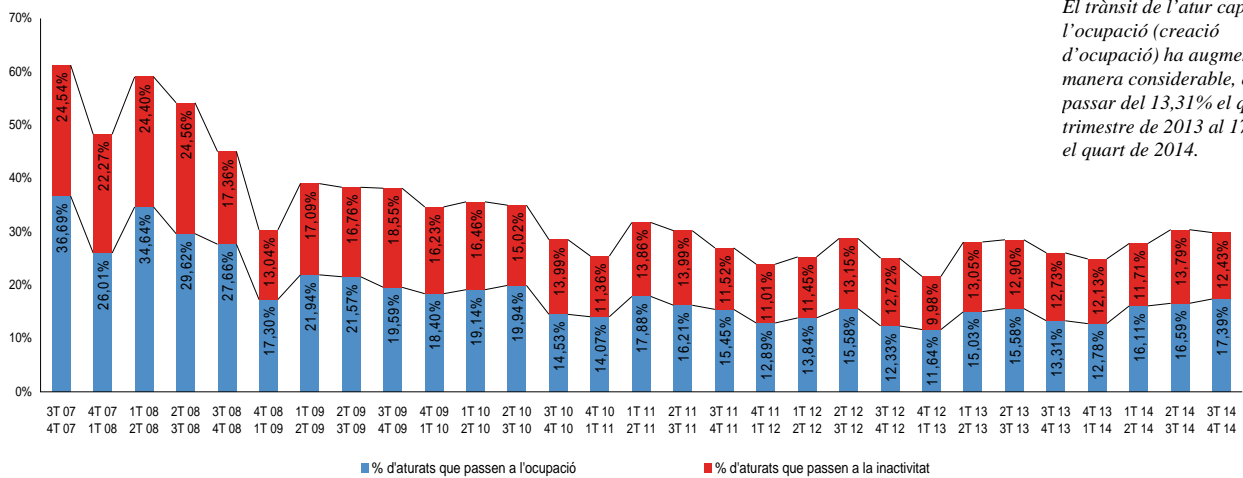
Font: Observatori d'Empresa i Ocupació a partir del fitxer de fluxos de l'Enquesta de població activa de l'INE

4.2 Sortides de l'atur

Gràfic 10

Catalunya – Sortides des de l'atur a l'ocupació i la inactivitat

4t trim. 2007 – 4t trim. 2014



El trànsit de l'atur cap a l'ocupació (creació d'ocupació) ha augmentat de manera considerable, en passar del 13,31% el quart trimestre de 2013 al 17,39% el quart de 2014.

Font: Observatori d'Empresa i Ocupació a partir del fitxer de fluxos de l'Enquesta de població activa de l'INE

## a) Sortides de l'atur segons característiques de tipus personal

Taula 7

### Catalunya – Sortides des de l'atur a l'ocupació i la inactivitat segons característiques de tipus personal

4t trim. 2014

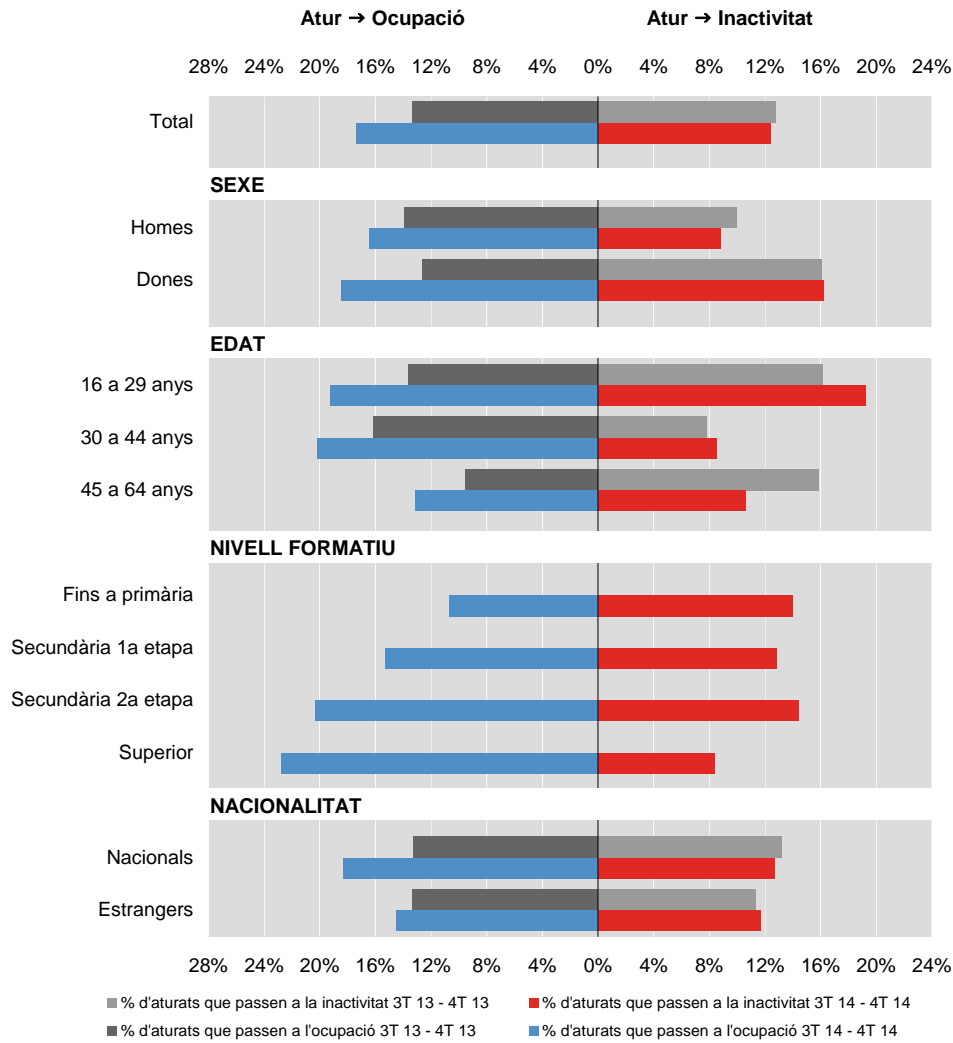
	Trànsits de l'atur a l'ocupació			Trànsits de l'atur a la inactivitat		
	Període			Període		
	Actual	Anterior	Fa 1 any	Actual	Anterior	Fa 1 any
	3T 14 4T 14	2T 14 3T 14	3T 13 4T 13	3T 14 4T 14	2T 14 3T 14	3T 13 4T 13
<b>Total</b>	17,39%	16,59%	13,31%	12,43%	13,79%	12,73%
<b>Per sexe</b>						
Homes	16,42%	17,41%	13,90%	8,82%	10,46%	9,95%
Dones	18,42%	15,68%	12,60%	16,22%	17,44%	16,04%
<b>Per edat</b>						
De 16 a 29 anys	19,24%	22,10%	13,66%	19,26%	15,30%	16,15%
De 30 a 44 anys	20,18%	18,88%	16,15%	8,56%	10,00%	7,79%
De 45 a 64 anys	13,13%	10,11%	9,54%	10,59%	16,42%	15,83%
<b>Per nivell formatiu</b>						
Fins a primària	10,66%	11,95%	-	13,96%	19,46%	-
Secundària 1a etapa	15,28%	13,73%	-	12,83%	11,62%	-
Secundària 2a etapa	20,33%	17,33%	-	14,43%	16,46%	-
Superior	22,77%	24,10%	-	8,36%	10,65%	-
<b>Per nacionalitat</b>						
Nacionals	18,28%	17,46%	13,29%	12,67%	14,05%	13,21%
Estrangers/eres	14,50%	13,42%	13,35%	11,65%	12,84%	11,30%

Font: Observatori d'Empresa i Ocupació a partir del fitxer de fluxos de l'Enquesta de població activa de l'INE

Gràfic 11

**Catalunya – Sortides des de l'atur a l'ocupació i la inactivitat segons característiques de tipus personal**

4t trim. 2014



Font: Observatori d'Empresa i Ocupació a partir del fitxer de fluxos de l'Enquesta de població activa de l'INE

## b) Sortides de l'atur segons característiques de tipus laboral

Taula 8

### Catalunya – Sortides des de l'atur a l'ocupació i la inactivitat segons característiques de tipus laboral

4t trim. 2014

	Trànsits de l'atur a l'ocupació			Trànsits de l'atur a la inactivitat		
	Període			Període		
	Actual	Anterior	Fa 1 any	Actual	Anterior	Fa 1 any
	3T 14 4T 14	2T 14 3T 14	3T 13 4T 13	3T 14 4T 14	2T 14 3T 14	3T 13 4T 13
<b>Total</b>	17,39%	16,59%	13,31%	12,43%	13,79%	12,73%
<b>Segons temps sense feina</b>						
<=1 any sense feina	30,03%	29,40%	21,43%	9,13%	7,40%	8,87%
>1 any sense feina	10,84%	10,38%	7,92%	9,35%	15,72%	12,87%
No han treballat	13,01%	8,19%	9,44%	33,83%	24,42%	26,44%
<b>Segons inscripció com a demandant</b>						
Estan inscrits/es	16,67%	15,09%	12,25%	8,95%	12,24%	10,59%
No estan inscrits/es	20,11%	22,80%	16,93%	22,75%	20,39%	18,03%
<b>Segons si reben prestació o subsidi</b>						
Reben prestació	18,54%	13,37%	14,81%	6,65%	12,27%	8,87%
No reben prestació	17,08%	17,96%	12,39%	14,80%	14,46%	13,77%

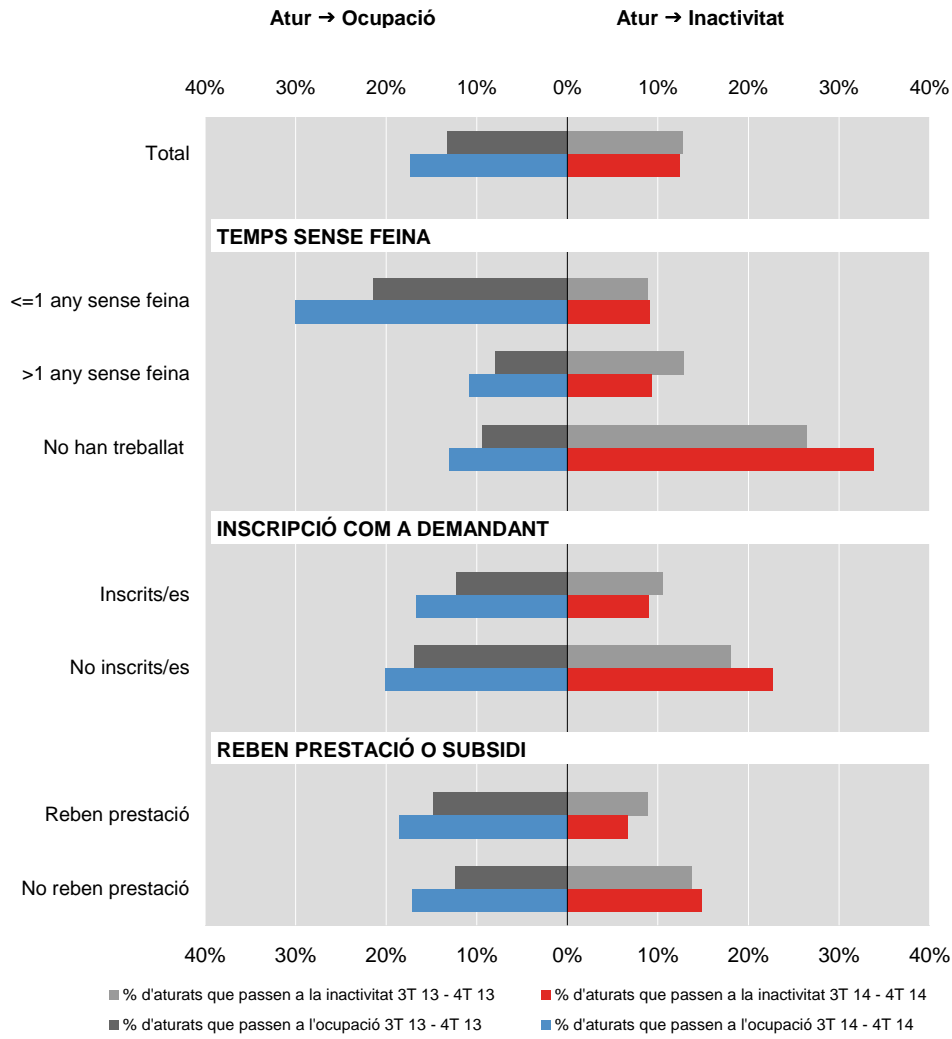
Les dades en color taronja poden estar afectades per errors mostrals elevats

Font: Observatori d'Empresa i Ocupació a partir del fitxer de fluxos de l'Enquesta de població activa de l'INE

Gràfic 12

**Catalunya – Sortides des de l'atur a l'ocupació i la inactivitat segons característiques de tipus laboral**

4t trim. 2014



Font: Observatori d'Empresa i Ocupació a partir del fitxer de fluxos de l'Enquesta de població activa de l'INE

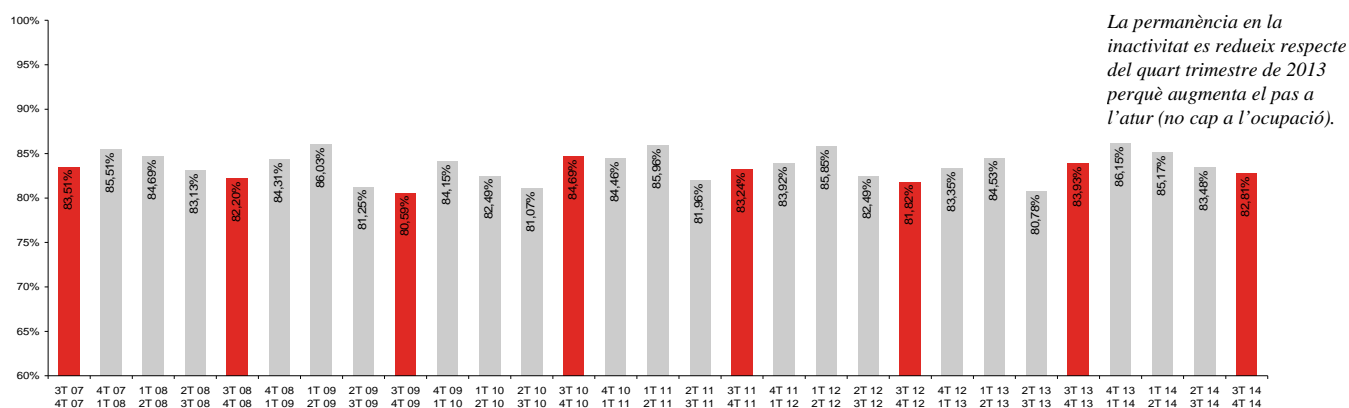
## 5. Fluxos des de la inactivitat

### 5.1 Permanència en la inactivitat

Gràfic 13

#### Catalunya – Permanència en la inactivitat

4t trim. 2007 – 4t trim. 2014



Font: Observatori d'Empresa i Ocupació a partir del fitxer de fluxos de l'Enquesta de població activa de l'INE

### a) Permanència en la inactivitat segons característiques de tipus personal

Taula 9

#### Catalunya – Permanència en la inactivitat segons característiques de tipus personal

4t trim. 2014

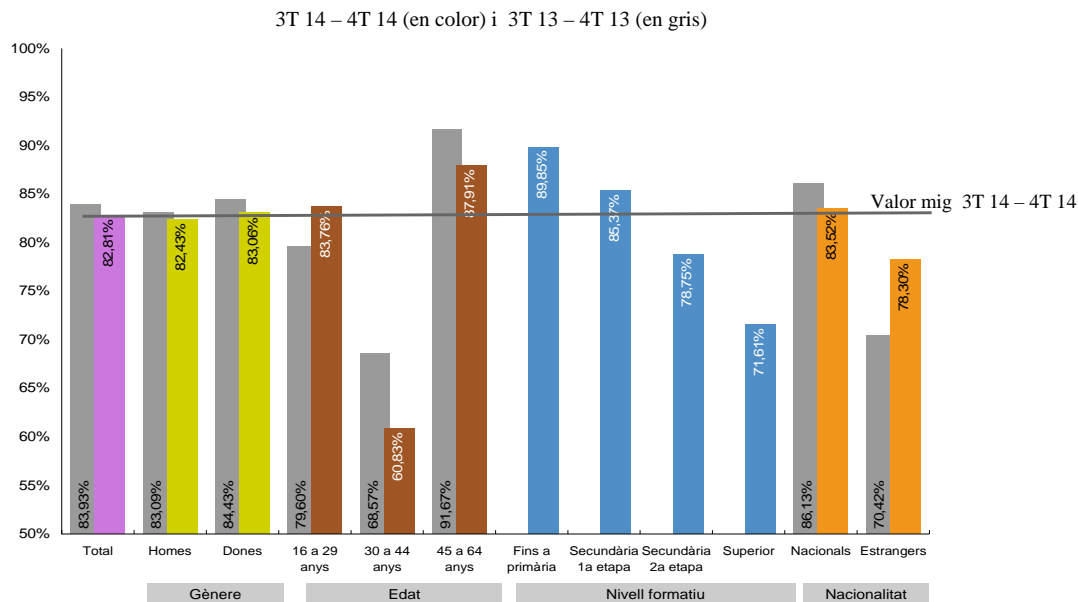
	Període		
	Actual		Fa 1 any
	3T 14	4T 14	3T 13 4T 13
<b>Total</b>	82,81%	83,48%	83,93%
<b>Per sexe</b>			
Homes	82,43%	81,17%	83,09%
Dones	83,06%	85,07%	84,43%
<b>Per edat</b>			
De 16 a 29 anys	83,76%	76,16%	79,60%
De 30 a 44 anys	60,83%	72,67%	68,57%
De 45 a 64 anys	87,91%	92,60%	91,67%
<b>Per nivell formatiu</b>			
Fins a primària	89,85%	92,07%	-
Secundària 1a etapa	85,37%	86,38%	-
Secundària 2a etapa	78,75%	71,60%	-
Superior	71,61%	81,50%	-
<b>Per nacionalitat</b>			
Nacionals	83,52%	84,02%	86,13%
Estrangers/eres	78,30%	79,99%	70,42%

Font: Observatori d'Empresa i Ocupació a partir del fitxer de fluxos de l'Enquesta de població activa de l'INE

## Gràfic 14

## Catalunya – Permanència en la inactivitat segons característiques de tipus personal

4t trim. 2014



Font: Observatori d'Empresa i Ocupació a partir del fitxer de fluxos de l'Enquesta de població activa de l'INE

## b) Permanència en la inactivitat segons característiques de tipus laboral

## Taula 10

## Catalunya – Permanència en la inactivitat segons característiques de tipus laboral

4t trim. 2014

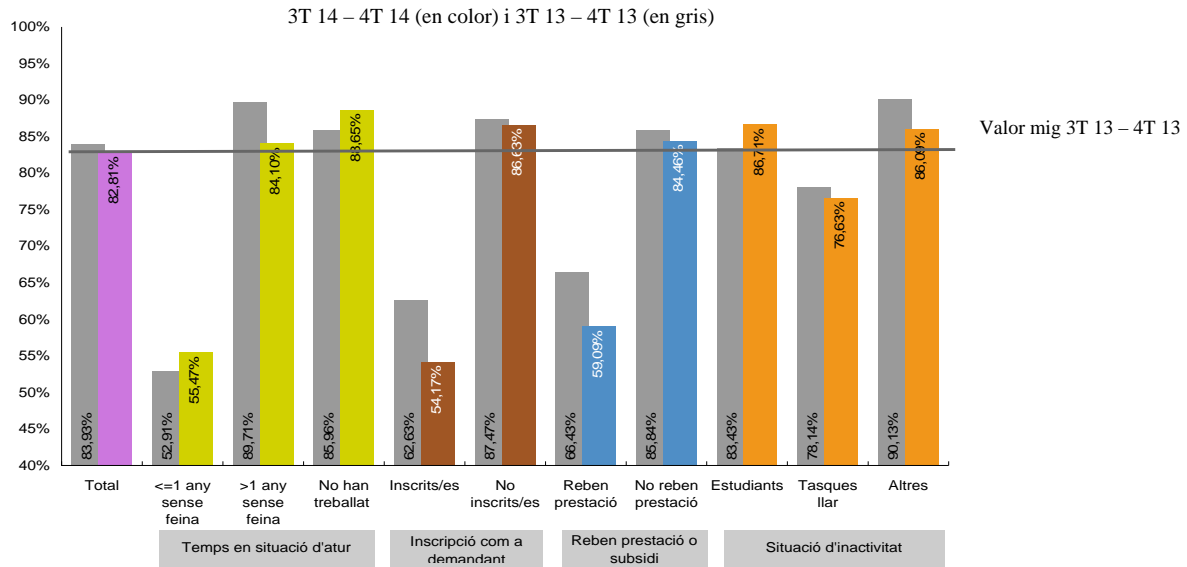
	Període		
	Actual	Anterior	Fa 1 any
	3T 14 4T 14	2T 14 3T 14	3T 13 4T 13
<b>Total</b>	82,81%	83,48%	83,93%
<b>Segons temps sense feina</b>			
<=1 any sense feina	55,47%	61,28%	52,91%
>1 any sense feina	84,10%	87,87%	89,71%
No han treballat	88,65%	84,09%	85,96%
<b>Segons inscripció com a demandant</b>			
Estan inscrits/es	54,17%	64,62%	62,63%
No estan inscrits/es	86,63%	86,53%	87,47%
<b>Segons si reben prestació o subsidi</b>			
Reben prestació	59,09%	70,37%	66,43%
No reben prestació	84,46%	84,70%	85,84%
<b>Segons situació d'inactivitat</b>			
Estudiants	86,71%	75,61%	83,43%
Tasques llar	76,63%	81,88%	78,14%
Altres	86,09%	93,76%	90,13%

Font: Observatori d'Empresa i Ocupació a partir del fitxer de fluxos de l'Enquesta de població activa de l'INE

Gràfic 15

Catalunya – Permanència en la inactivitat segons característiques de tipus laboral

4t trim. 2014



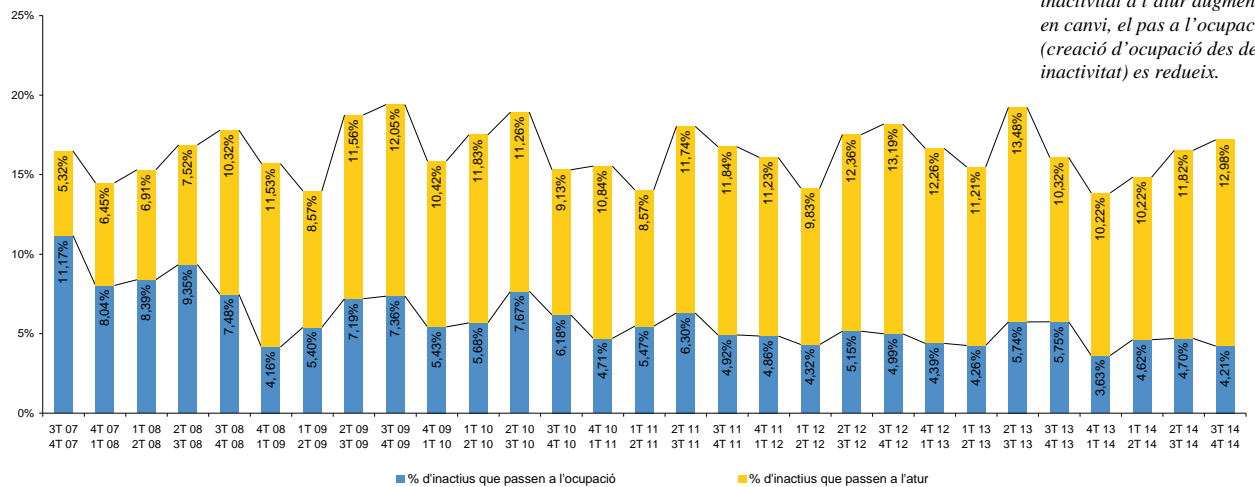
Font: Observatori d'Empresa i Ocupació a partir del fitxer de fluxos de l'Enquesta de població activa de l'INE

5.2 Sortides de la inactivitat

Gràfic 16

Catalunya – Sortides des de la inactivitat a l'ocupació i a l'atur

4t trim. 2007 – 4t trim. 2014



Interanualment, el pas de la inactivitat a l'atur augmenta, en canvi, el pas a l'ocupació (creació d'ocupació des de la inactivitat) es redueix.

Font: Observatori d'Empresa i Ocupació a partir del fitxer de fluxos de l'Enquesta de població activa de l'INE



## a) Sortides de la inactivitat segons característiques de tipus personal

Taula 11

### Catalunya – Sortides des de la inactivitat a l'ocupació i l'atur segons característiques de tipus personal

4t trim. 2014

	Trànsits de la inactivitat a l'ocupació			Trànsits de la inactivitat a l'atur		
	Període			Període		
	Actual	Anterior	Fa 1 any	Actual	Anterior	Fa 1 any
	3T 14 4T 14	2T 14 3T 14	3T 13 4T 13	3T 14 4T 14	2T 14 3T 14	3T 13 4T 13
<b>Total</b>	4,21%	4,70%	5,75%	12,98%	11,82%	10,32%
<b>Per sexe</b>						
Homes	3,95%	5,78%	6,38%	13,62%	13,05%	10,53%
Dones	4,39%	3,96%	5,37%	12,55%	10,97%	10,20%
<b>Per edat</b>						
De 16 a 29 anys	4,95%	8,40%	6,98%	11,29%	15,44%	13,41%
De 30 a 44 anys	10,26%	5,85%	9,58%	28,92%	21,48%	21,85%
De 45 a 64 anys	2,02%	1,29%	3,71%	10,07%	6,11%	4,62%
<b>Per nivell formatiu</b>						
Fins a primària	0,56%	1,58%	-	9,59%	6,35%	-
Secundària 1a etapa	3,28%	3,76%	-	11,35%	9,86%	-
Secundària 2a etapa	5,83%	8,86%	-	15,41%	19,54%	-
Superior	9,74%	5,41%	-	18,64%	13,09%	-
<b>Per nacionalitat</b>						
Nacionals	4,52%	4,70%	5,07%	11,96%	11,29%	8,80%
Estrangers/eres	2,29%	4,73%	9,90%	19,41%	15,28%	19,69%

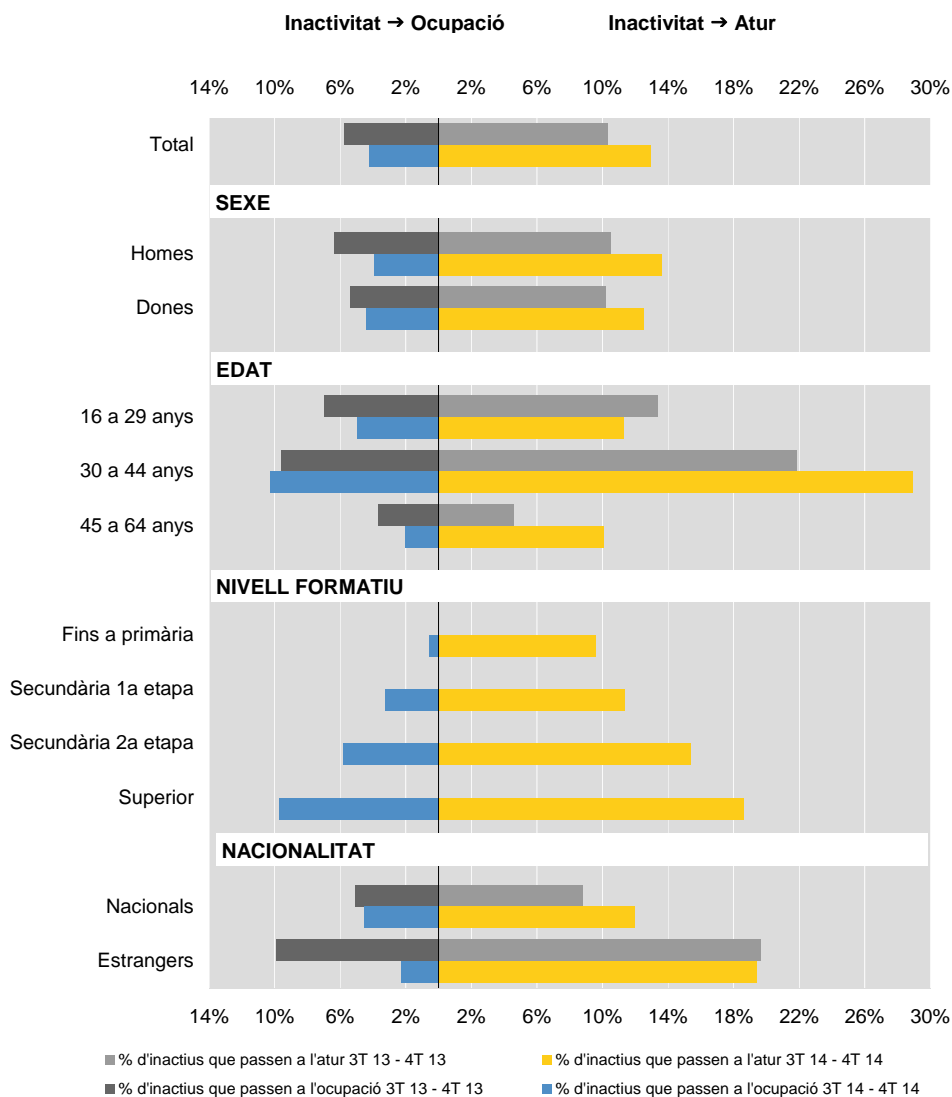
Les dades en color taronja poden estar afectades per errors mostrals elevats

Font: Observatori d'Empresa i Ocupació a partir del fitxer de fluxos de l'Enquesta de població activa de l'INE

**Gràfic 17**

**Catalunya – Sortides des de la inactivitat a l'ocupació i l'atur segons característiques de tipus personal**

4t trim. 2014



Font: Observatori d'Empresa i Ocupació a partir del fitxer de fluxos de l'Enquesta de població activa de l'INE

## b) Sortides de la inactivitat segons característiques de tipus laboral

Taula 12

### Catalunya – Sortides des de la inactivitat a l'ocupació i l'atur segons característiques de tipus laboral

4t trim. 2014

	Trànsits de la inactivitat a l'ocupació			Trànsits de la inactivitat a l'atur		
	Període			Període		
	Actual	Anterior	Fa 1 any	Actual	Anterior	Fa 1 any
	3T 14 4T 14	2T 14 3T 14	3T 13 4T 13	3T 14 4T 14	2T 14 3T 14	3T 13 4T 13
<b>Total</b>	4,21%	4,70%	5,75%	12,98%	11,82%	10,32%
<b>Segons temps sense feina</b>						
<=1 any sense feina	20,16%	20,28%	23,87%	24,37%	18,45%	23,22%
>1 any sense feina	1,17%	1,41%	2,33%	14,73%	10,72%	7,96%
No han treballat	3,36%	4,51%	4,62%	7,99%	11,41%	9,42%
<b>Segons inscripció com a demandant</b>						
Estan inscrits/es	9,74%	7,55%	12,90%	36,09%	27,83%	24,47%
No estan inscrits/es	3,41%	4,19%	4,71%	9,95%	9,28%	7,82%
<b>Segons si reben prestació o subsidi</b>						
Reben prestació	12,09%	5,30%	13,62%	28,82%	24,33%	19,95%
No reben prestació	3,61%	4,57%	5,08%	11,94%	10,73%	9,08%
<b>Segons situació d'inactivitat</b>						
Estudiants	4,33%	8,86%	5,05%	8,96%	15,53%	11,53%
Tasques llar	5,24%	3,19%	7,75%	18,13%	14,93%	14,11%
Altres	3,04%	1,54%	4,17%	10,87%	4,70%	5,70%

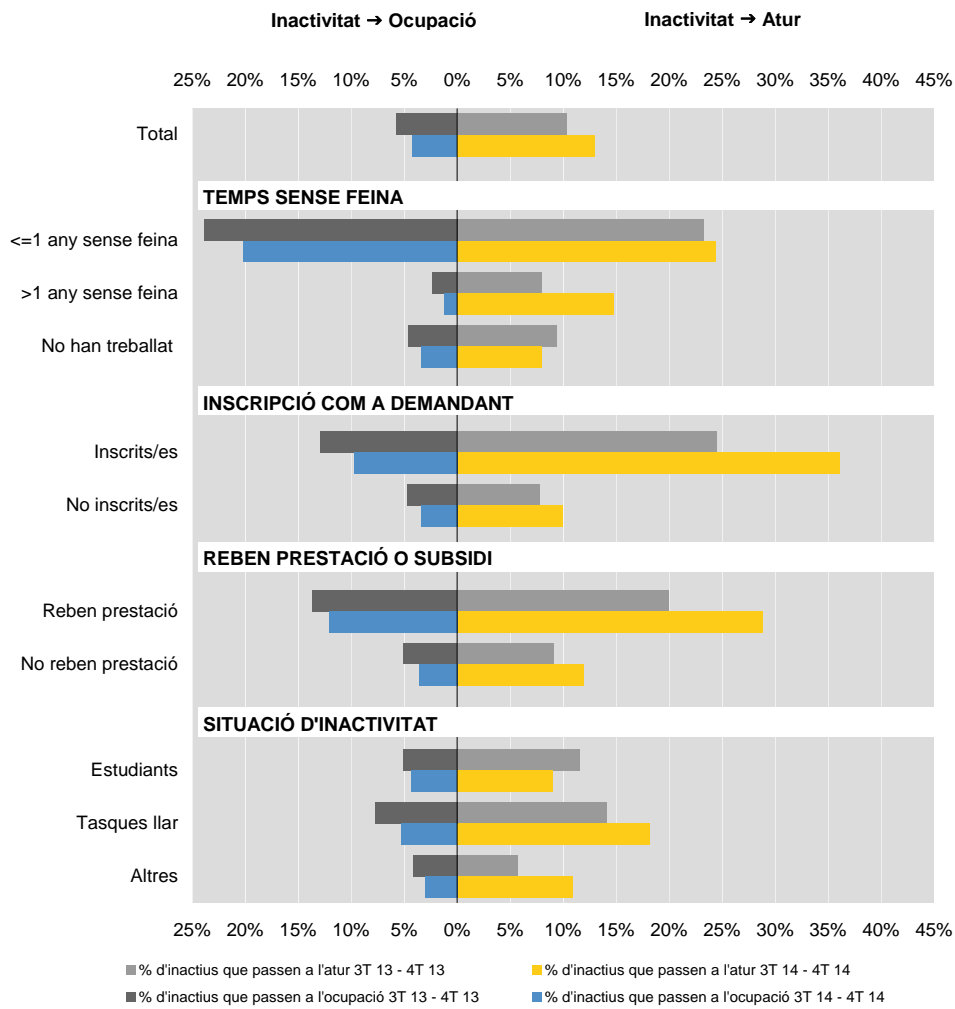
Les dades en color taronja poden estar afectades per errors mostrals elevats

Font: Observatori d'Empresa i Ocupació a partir del fitxer de fluxos de l'Enquesta de població activa de l'INE

Gràfic 18

**Catalunya – Sortides des de la inactivitat a l'ocupació i l'atur segons característiques de tipus laboral**

4t trim. 2014



Font: Observatori d'Empresa i Ocupació a partir del fitxer de fluxos de l'Enquesta de població activa de l'INE