

L'allotjament de la població a Catalunya 2012

Informe de resultats

Generalitat de Catalunya
Departament de Territori i Sostenibilitat
Secretaria d'Habitatge i Millora Urbana
Agència de l'Habitatge de Catalunya

Gener de 2013

- 1. Presentació i objectius**
- 2. Característiques de la mostra**
- 3. Índex i estrats de condicions d'allotjament**
- 4. Característiques dels habitatges de residència**
- 5. Condicions dels habitatges**
- 6. Règim de tinença, cost i esforç econòmic**
- 7. Mobilitat residencial**
- 8. Descripció dels estrats d'allotjament**
- 9. Annex: la joventut de Catalunya i l'habitatge**
- 10. Annex: instrument de mesura**



1. Presentació i objectius





1. Presentació i objectius

- ☞ **La Generalitat de Catalunya té entre les seves competències la política d'habitatge tant en la seva vessant d'ordenació com en la planificació. A més, ha de vetllar perquè tota la ciutadania disposi d'un habitatge digne i d'acord amb les seves necessitats.**
- ☞ **Amb aquesta finalitat el Departament de Territori i Sostenibilitat disposa des del 2002 d'un instrument sociològic de mesura que li permet detectar les necessitats i preocupacions de la població per tal de dissenyar polítiques públiques en matèria d'habitatge adequades a aquestes necessitats.**
- ☞ **Enguany aquesta estadística està recollida en el Pla estadístic de Catalunya, 2011-2014, aprovat per la Llei 13/2010, de 21 de maig (DOGC 5638, de 28/05/10): l'“Estadística de les condicions de l'habitatge de la població”.**
- ☞ **Amb tot, el principal objectiu d'aquest treball és analitzar i valorar el grau de satisfacció de la població a Catalunya en relació amb el seu allotjament.**
- ☞ **El treball té quatre grans objectius a assolir:**
 - **Obtenir dades actualitzades sobre l'allotjament de la població catalana.**
 - **Calcular l'índex de les condicions d'allotjament a Catalunya.**
 - **Estratificar la població catalana en funció de les condicions d'allotjament.**
 - **Detectar les necessitats de la ciutadania en relació amb l'habitatge.**
- ☞ **A continuació DEP Institut presenta els principals resultats obtinguts en la recollida de dades relacionades amb l'allotjament de la població a Catalunya 2012.**

A wide, tree-lined pedestrian walkway with people walking. The walkway is paved with dark, rectangular tiles and is flanked by tall, leafy trees. In the background, there are buildings and a clear sky. The scene is bright and sunny, suggesting a pleasant day. A dark red banner with white text is overlaid across the middle of the image.

2. Características de la mostra

2. Característiques de la mostra

Àmbit geogràfic: Catalunya.

Univers: població de 25 o més anys i d'ambdós sexes empadronada a Catalunya.

Mètode de recollida de la informació: entrevista telefònica assistida per ordinador (CATI).

Procediment de mostreig: estratificat per àmbit territorial i dimensió del municipi, amb selecció d'unitats últimes (individus) aleatòriament amb quotes creuades de sexe i edat –per al conjunt de cada estrat de mostreig– d'acord a l'estructura de l'univers. Les quotes són proporcionals a la població de Catalunya de 25 anys i més. Per a la ciutat de Barcelona s'ha realitzat la distribució proporcional segons població a cada districte. Els estrats s'han format segons la grandària d'hàbitat dels municipis.

Afixació: proporcional.

Error mostral: per aquest tipus de mostreig, l'error associat a 2.000 entrevistes és de $\pm 2,24\%$, per a un nivell de confiança del 95,5% i en el cas de màxima indeterminació ($p=q=0,5$), en relació amb els resultats referits al global de Catalunya. Per àmbits territorials, els marges d'error són:

✓Barcelona ciutat:	$\pm 4,70\%$
✓Resta ÀMB:	$\pm 3,13\%$
✓Resta de Catalunya:	$\pm 4,36\%$

Treball de camp: entre el 26 de setembre i el 26 d'octubre de 2012.

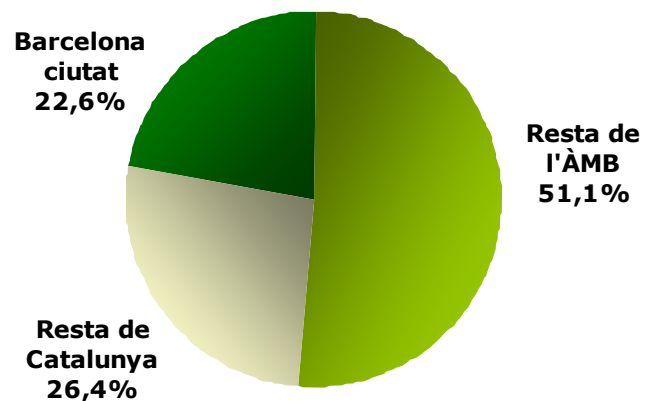


Atès que la metodologia de recollida de dades es basa en l'entrevista telefònica a la població resident en llars, el tram de població catalana en situació més precària pot no quedar cobert del tot en aquest estudi. Alhora, cal assenyalar, que l'estudi no inclou la població més jove, menor de 25 anys, ja que es considera que aquest és un col·lectiu amb unes necessitats, motivacions i problemàtiques específiques. És per això que, des de DEP Institut, es recomana fermament la realització d'estudis complementaris, per tal d'abraçar, en tota la seva dimensió, la realitat de l'allotjament a Catalunya. 6

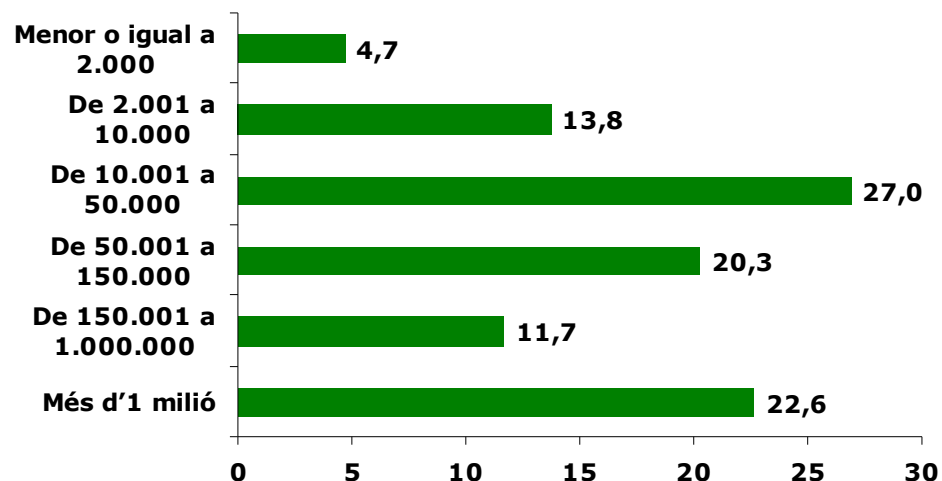
2. Característiques de la mostra

☞ La distribució de la mostra és proporcional a la població de Catalunya de 25 anys i més.

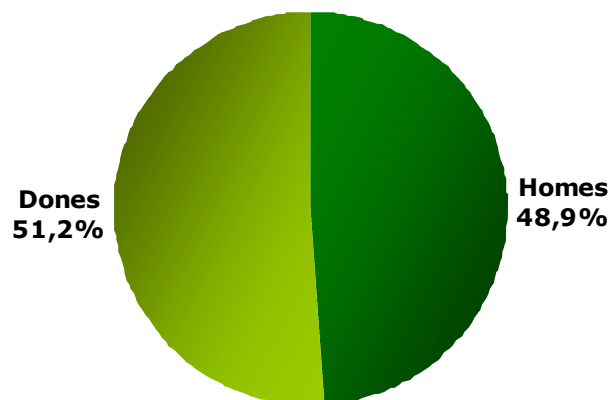
Gràfic 2.1. Territori



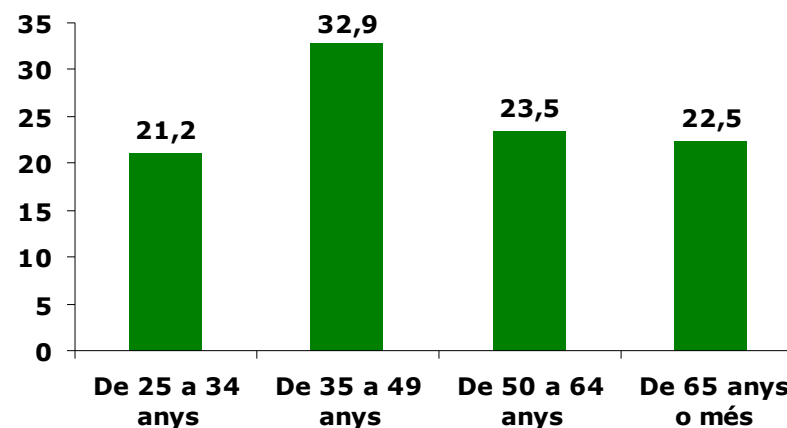
Gràfic 2.2. Dimensió del municipi (hab.)



Gràfic 2.3. Sexe



Gràfic 2.4. Edat





3. Índex i estrats de condicions d'allotjament

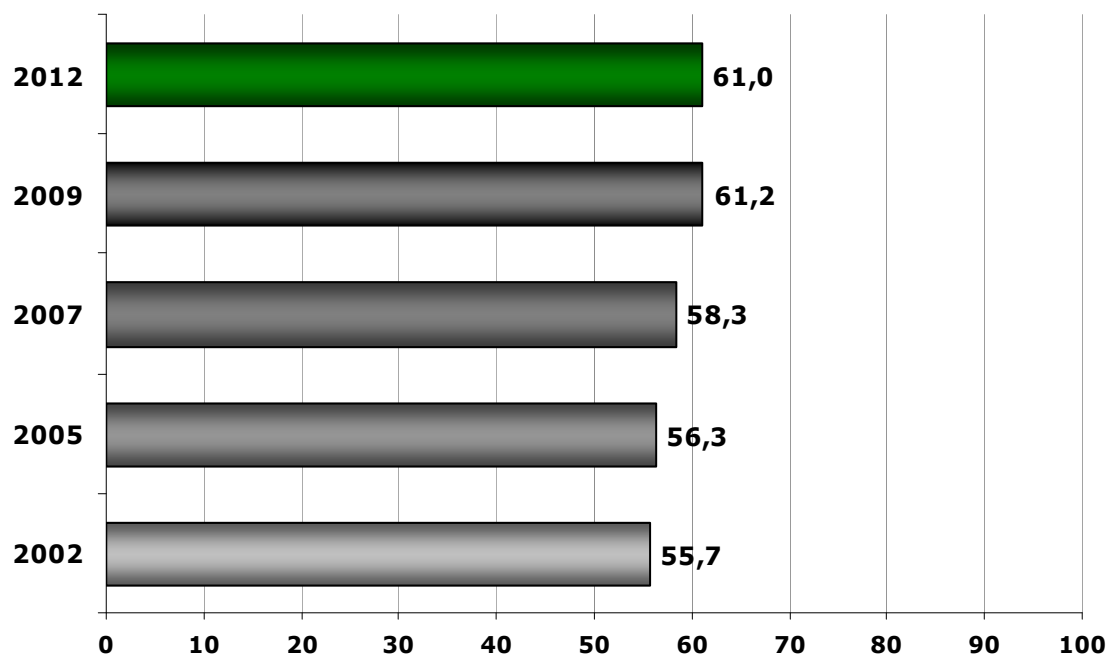


3. Índex i estrats

3.1. Índex de condicions d'allotjament

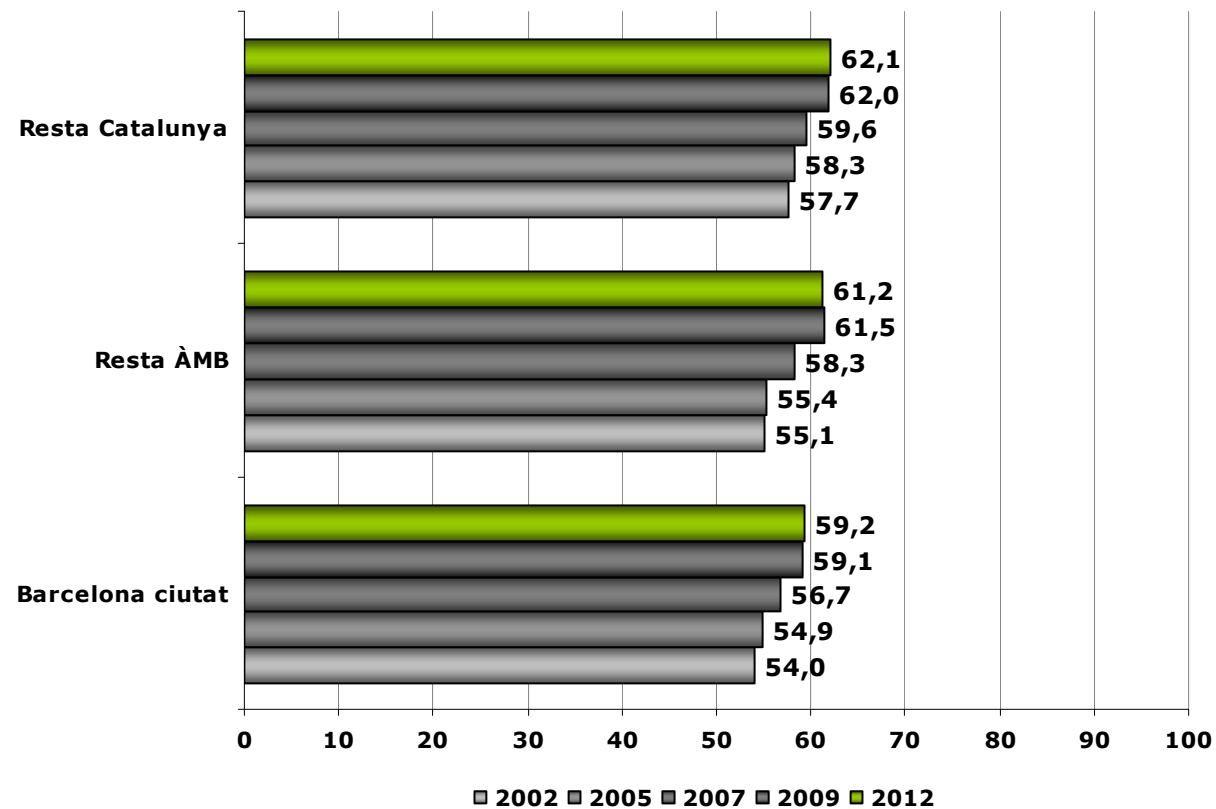
- ☞ L'Índex de Condicions d'Allotjament, de 0 (pèssimes condicions) a 100 (excel·lents condicions), se situa a Catalunya en 61 punts, per sobre de la meitat del continu (50).
- ☞ Tot i que molt lleugerament, per primer cop l'ICA retrocedeix i trenca la tendència a la millora que s'havia observat des de 2002.

Gràfic 3.1. Índex de Condicions d'Allotjament, 2002-2012



- ☞ La població de Catalunya en millors condicions d'allotjament és la que resideix fora de l'Àmbit Metropolità, on l'ICA se situa en els 62,1 punts sobre 100. La població catalana amb menor puntuació a l'Índex resideix a Barcelona ciutat (59,2).

Gràfic 3.2. Índex de Condicions d'Allotjament, segons territori 2002-2012

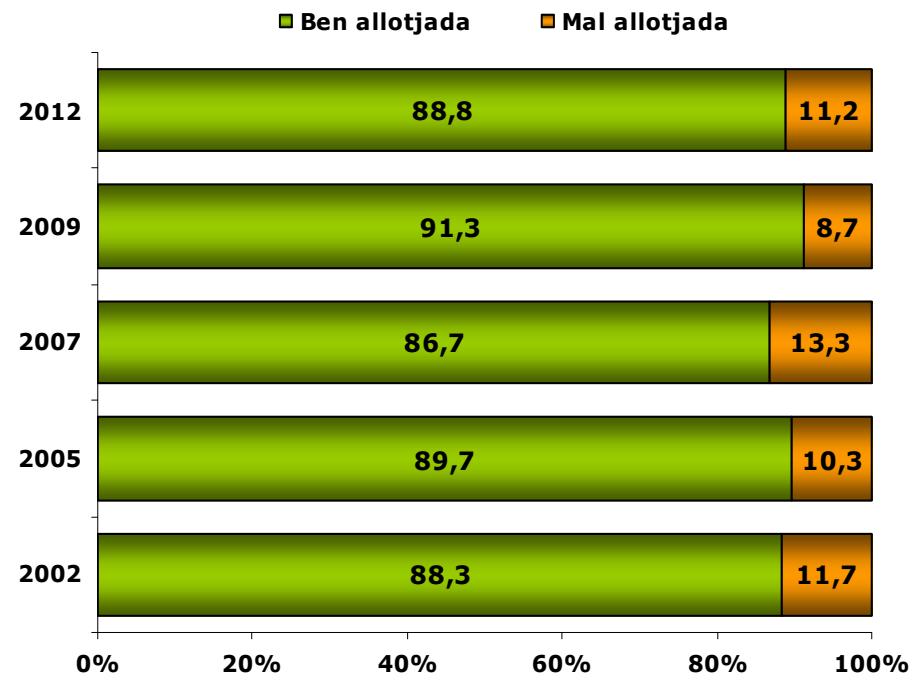


3. Índex i estrats

3.2. Distribució de la població en estrats d'allotjament

- ☞ La majoria de la població catalana es troba en bones condicions d'allotjament (88,8%). No obstant això, actualment gairebé 330.000 llars (11,2%) no es troba en òptimes condicions d'allotjament, augmentant 2,5 punts percentuals en relació amb l'any 2009.

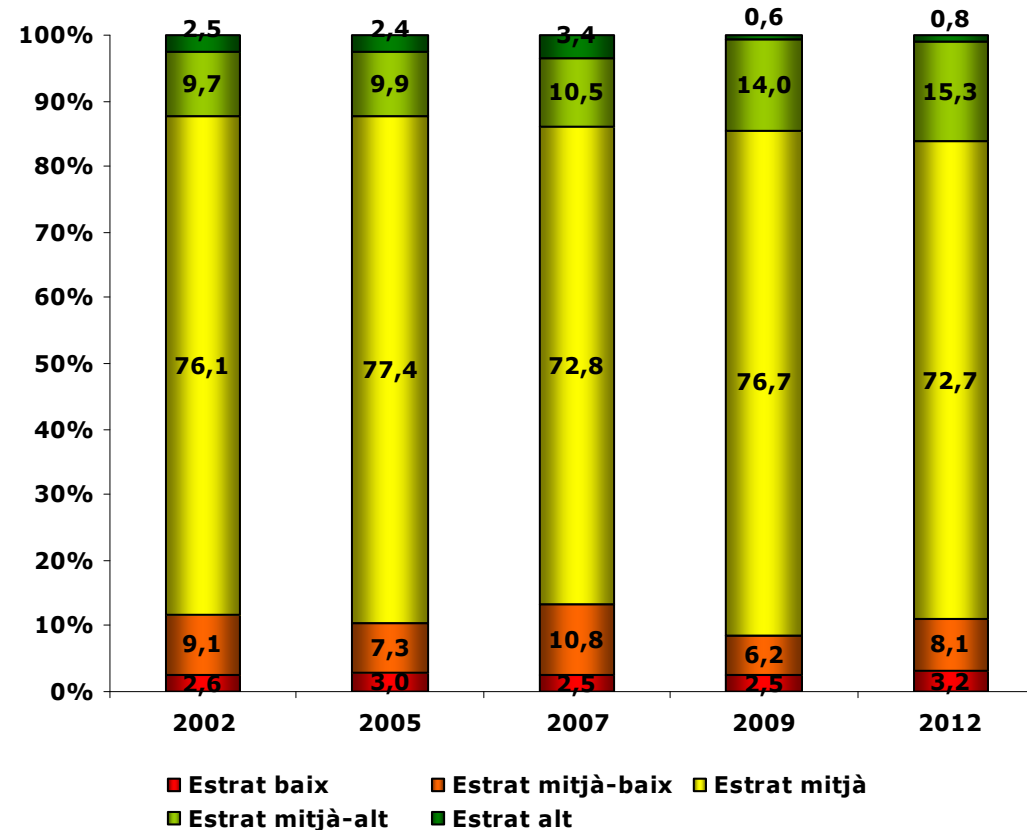
Gràfic 3.3. Percentatge de població catalana ben i mal allotjada, 2002-2012



3. Índex i estrats

- El 2012 s'observa un cert desplaçament de població de l'estrat mitjà, que perd 4 punts percentuals en relació amb el 2002, cap als estrats mitjà-baix i baix, que augmenten 1,9 i 0,7 punts percentuals, respectivament.

Gràfic 3.4. Distribució de la població catalana en funció dels estrats d'allotjament, anys 2002-2012



3. Índex i estrats

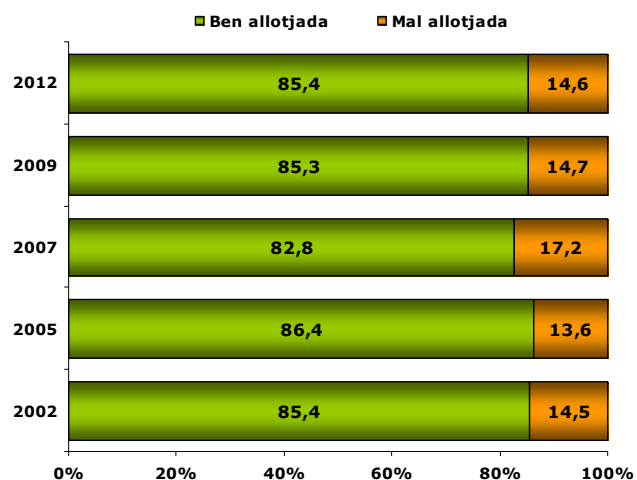
☞ Amb tot, es pot concloure que, l'any 2012, la societat catalana presenta un empitjorament de les condicions d'allotjament en relació amb el 2002, 2005 i 2009.

Taula 3.1. Comparació de les estimacions 2002-2012 de les condicions d'allotjament a Catalunya

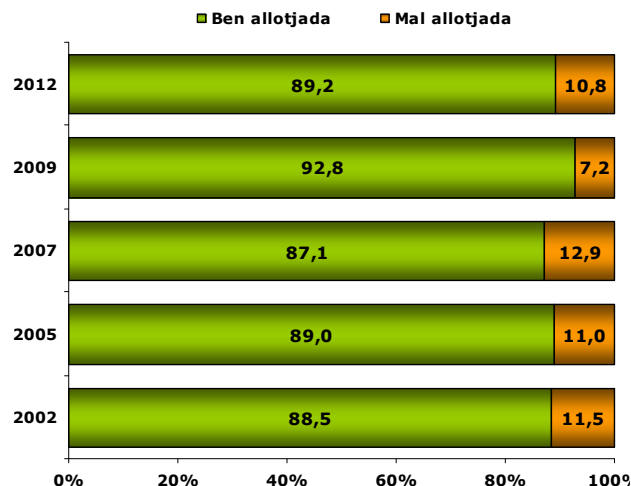
Condicions d'allotjament	2002		2005		2007		2009		2012	
	Estimació de població	Estimació de llars	Estimació de població	Estimació de llars	Estimació de població	Estimació de llars	Estimació de població	Estimació de llars	Estimació de població	Estimació de llars
Ben allotjats	5.617.100	2.080.400	6.274.700	2.413.400	6.251.500	2.315.300	6.795.337	2.610.167	6.713.688	2.594.060
Alt	159.000	58.900	167.900	64.600	245.200	90.800	44.657	17.153	60.484	23.370
Mitjà-alt	617.100	228.500	692.500	266.400	757.100	280.400	1.042.001	400.245	1.156.750	446.950
Mitjà	4.841.000	1.793.000	5.414.300	2.082.400	5.249.200	1.944.100	5.708.678	2.192.769	5.496.454	2.123.741
Mal allotjats	744.300	275.700	720.600	277.100	959.000	355.200	647.529	248.724	846.771	327.179
Mitjà-baix	578.900	214.400	510.700	196.400	775.100	287.100	461.458	177.251	608.617	235.160
Baix	165.400	61.300	209.900	80.700	183.900	68.100	186.072	71.472	238.154	92.019
Total	6.361.400	2.356.100	6.995.300	2.690.500	7.210.500	2.670.500	7.442.866¹	2.858.891¹	7.560.459¹	2.921.239¹

¹ Font: Previsions de creixement demogràfic 2007-2017, elaborades pel CED dins el marc del Pla Territorial Sectorial d'Habitatge 2007-2016.

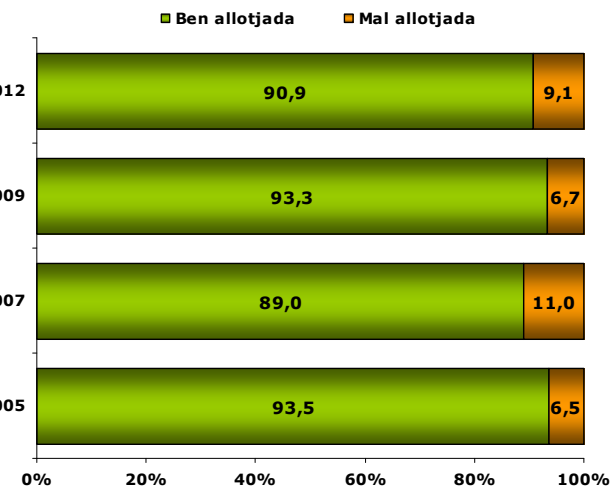
Gràfic 3.5. Barcelona ciutat



Gràfic 3.6. Resta de l'Àmbit Metropolità



Gràfic 3.7. Resta de Catalunya





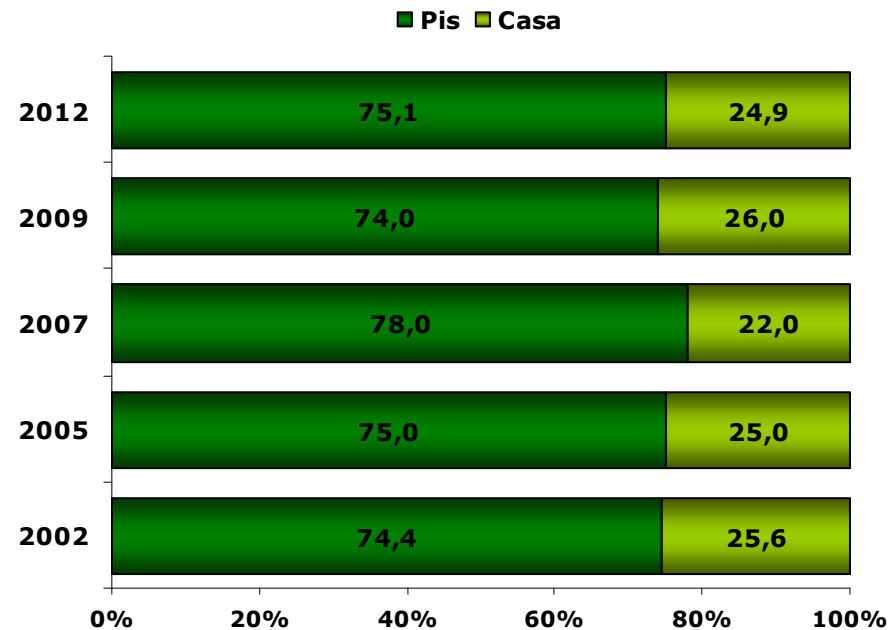
4. Característiques dels habitatges de residència

4. Característiques dels habitatges

4.1. Tipus d'habitatge i any de construcció

- El 75,1% de la població catalana viu en un pis, mentre que el 24,9% resideix en una casa, ja sigui adossada o entremetgera (15,8%).

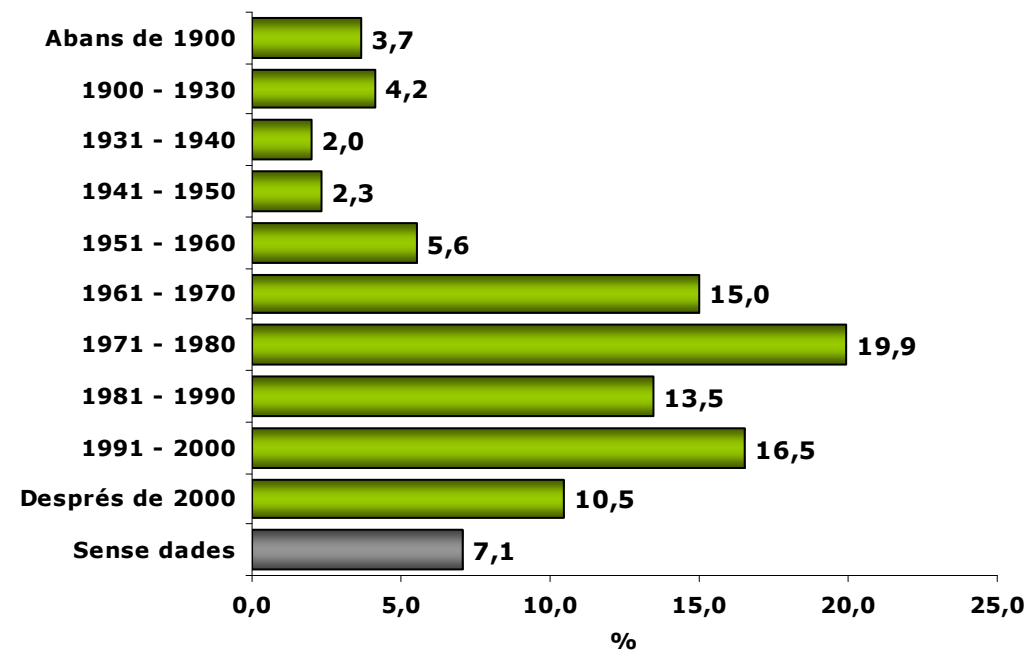
Gràfic 4.1. Distribució de la població segons tipus d'habitatge de residència, 2002-2012



4. Característiques dels habitatges

- ☞ La majoria de la població catalana afirma residir en habitatges construïts després de l'any 1970 (60,4%), especialment de 1971 a 1980 (19,9%) i després de 1990 (27%). Tanmateix, el 32,8% viu en habitatges construïts fa més de 40 anys.

Gràfic 4.2. Distribució de la població segons any de construcció de l'habitatge (%), 2012

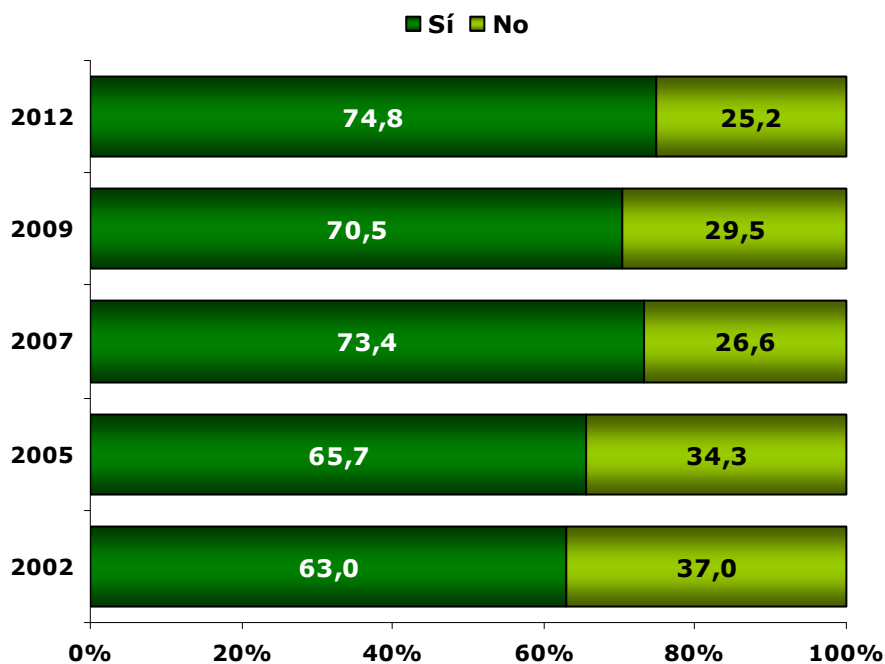


4. Característiques dels habitatges

4.2. Disposició d'ascensor

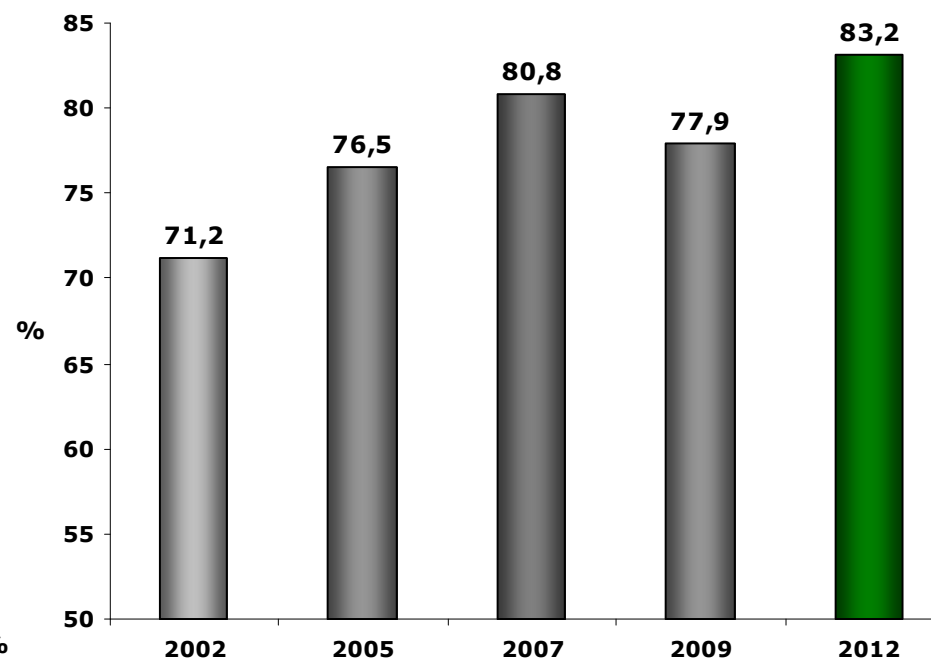
- El 74,8% dels residents en pisos disposa d'ascensor a l'edifici, xifra que augmenta fins el 83,2% en edificis de més de 3 plantes. Per contra, 2 de cada 10 catalans i catalanes que viuen en edificis de més de 3 plantes no disposen d'ascensor.

Gràfic 4.3. Distribució de la població segons disposició d'ascensor a l'edifici, 2002-2012



Base (pisos): 1.502

Gràfic 4.4. Disposició d'ascensor en edificis de més de 3 plantes (%), 2002-2012



Base (pisos >3 plantes): 1.201

Ascensor	Total	Barcelona ciutat	Resta ÀMB	Resta Catalunya
Sí	74,8	80,2	72,1	73,6
A edificis de més de 3 plantes	83,2	83,6	82,4	84,2

4. Característiques dels habitatges

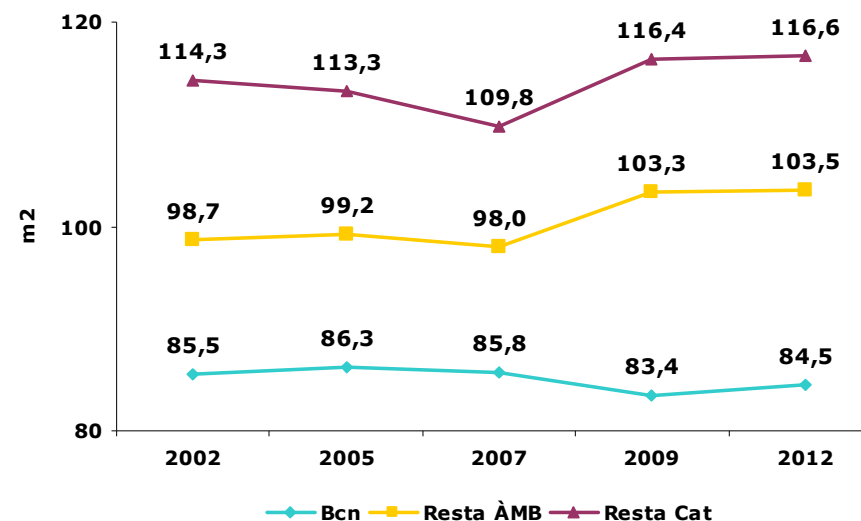
4.3. Dimensió

- ☞ El 54,7% de la població viu en habitatges de fins a 90m², percentatge que augmenta fins el 69,9% a Barcelona ciutat.

Taula 4.1. Distribució de la població segons dimensió de l'habitatge de residència (%), 2002-2012

Metres quadrats	2002	2005	2007	2009	2012
Menys de 60	9,2	5,7	6,4	5,7	6,1
De 60 a 90	41,9	46,2	51,5	50,5	48,6
De 91 a 120	21,0	23,1	21,5	20,1	21,3
Més de 120	14,7	14,8	12,4	16,9	17,7
Sense dades	13,2	10,2	8,2	6,8	6,4
Mitjana m²	99,7	100,1	98,6	103,2	102,4
Base	2.000	2.000	2.000	2.000	2.000

Gràfic 4.5. Dimensió mitjana segons territori (m²), 2002-2012



4. Característiques dels habitatges

4.4. Nombre i destinació d'elements

- ☞ El 2012 s'observa un augment del nombre d'elements a l'habitatge. Així, enguany, la mitjana se situa en 4,4, xifra lleugerament superior als 3,9 de l'any 2009.

Taula 4.2.1. Distribució de la població segons nombre d'elements a l'habitatge (%), 2002-2012

Elements	2002	2005	2007	2009	2012
1	0,3	0,6	1,0	0,7	0,4
2	3,1	5,0	4,9	6,2	2,4
3	18,2	29,2	34,9	30,3	14,5
4	39,3	33,3	41,4	40,2	40,6
5	24,3	13,8	12,8	17,6	29,6
Més de 5	14,7	17,5	4,8	5,0	12,6
Sense dades	0,1	0,6	0,2	-	0,1
Mitjana d'elements	4,5	4,3	3,8	3,9	4,4
Base	2.000	2.000	2.000	2.000	2.000

Taula 4.2.2. Distribució de la població segons densitat (%), 2002-2012

m ² / persona	2002	2005	2007	2009	2012
Fins a 12	0,7	1,2	0,6	0,4	0,9
De 12,1 a 24	22,8	20,6	24,2	20,3	23,1
De 24,1 a 36	26,6	27,0	30,1	30,0	27,7
De 36,1 a 48	16,5	17,2	15,4	18,8	16,5
De 48,1 a 70	12,2	14,5	13,2	13,6	15,0
Més de 70	8,0	9,3	7,8	10,0	10,2
Sense dades	13,2	10,2	8,7	6,9	6,9
Mitjana m²/persona	39,6	41,7	39,0	42,3	41,6
Base	2.000	2.000	2.000	2.000	2.000

4. Característiques dels habitatges

4.5. Instal·lacions i equipaments

Taula 4.3. Distribució de la població segons destinació d'elements no dormitori (%), 2002-2012

Destinació	2002	2005	2007	2009	2012
Cambra de bany	98,8	98,9	98,7	99,8	100 ●
Mitjana de cambres de bany	1,4	1,5	1,5	1,5	1,7 ●
Cuina peça separada	93,5	89,8	92,1	92,3	93,6 ●
Estudi/Despatx/Biblioteca	41,2	47,0	38,5	53,5	52,5
Traster (emmagatzematge d'estrís, de roba,...)	-	-	-	41,2	36,6
Sala d'estar separada menjador	22,3	29,8	30,7	25,2	23,7
Vestidor	11,6	11,5	10,7	-	-
<i>Base</i>	<i>2.000</i>	<i>2.000</i>	<i>2.000</i>	<i>2.000</i>	<i>2.000</i>

Taula 4.4. Distribució de la població segons disposició d'equipaments complementaris (%), 2002-2012

Equipaments complementaris	2002	2005	2007	2009	2012
Porter automàtic	73,5	73,7	80,4	78,7	81,5 ●
Garatge o plaça d'aparcament	45,8	45,3	49,6	47,4	69,0 ●
Traster	36,4	34,6	32,2	33,0	32,7
Jardí	25,0	25,5	25,6	29,7	27,1
Espais d'ús comunitari	-	-	-	11,7	16,2 ●
Piscina	5,7	6,4	8,0	10,3	8,9
Conserge o porter	6,6	6,9	5,4	4,5	6,3 ●
Instal·lacions esportives	2,4	2,6	2,0	2,2	2,2
Guarda jurat, seguretat	0,6	2,0	1,5	0,7	0,8
<i>Base</i>	<i>2.000</i>	<i>2.000</i>	<i>2.000</i>	<i>2.000</i>	<i>2.000</i>

4. Característiques dels habitatges

- ☞ És cada vegada més freqüent entre la població tenir calefacció central a la llar (73,9%), majoritàriament individual, amb unitat central a l'habitatge (71,7%).
- ☞ Es manté la tendència a l'alça pel que fa a disposar d'aire condicionat a la llar, 5,8 punts percentuals respecte el 2009 (54,4%).

Taula 4.5. Distribució de la població segons disposició d'equipaments de climatització (%), 2002-2012

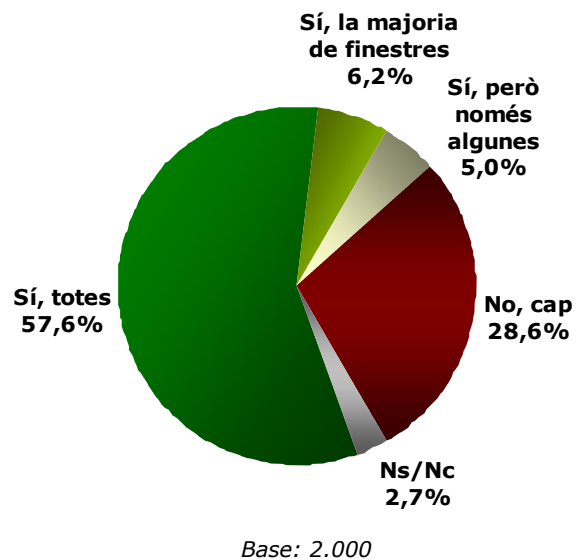
Equipament climatització	2002	2005	2007	2009	2012
Calefacció central	53,7	57,9	69,0	71,1	73,9
Col·lectiva	4,7	5,5	6,0	2,2	2,2
Individual	49,0	52,4	63,0	68,9	71,7
Aparells de calefacció	35,4	35,6	26,7	24,8	25,9
Aparells mòbils o fixos	20,9	24,6	19,0	20,1	18,7
Estufes de butà	14,5	11,0	7,7	4,7	3,6
Estufa de llenya o carbó	-	-	1,6	1,1	2,1
No té calefacció ni aparells	6,0	2,9	2,4	3,0	1,5
Sense dades	-	-	-	0,2	0,2
Aire condicionat	19,8	37,1	47,1	48,6	54,4
<i>Base</i>	2.000	2.000	2.000	2.000	2.000

4. Característiques dels habitatges

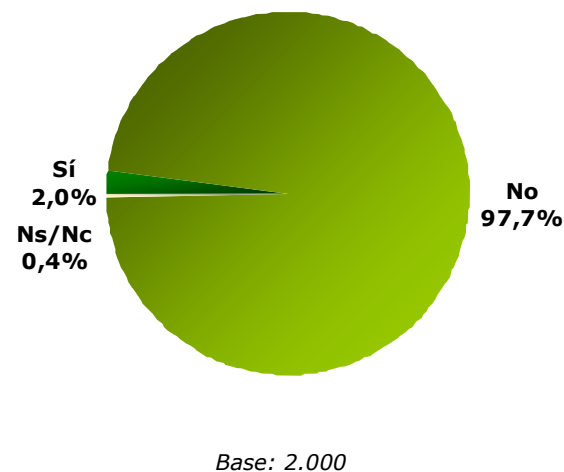
4.6. Eficiència energètica

- ☞ El 28,6% dels habitatges no disposen de finestres amb ruptura de pont tèrmic, l'11,2% assenyalen que algunes en tenen i el 57,6% que en tenen totes.
- ☞ Només el 2% de la població assenyalen que a l'edifici o casa on viu tenen instal·lades plaques solars.

Gràfic 4.6. Les finestres del seu habitatge tenen ruptura de pont tèrmic?, 2012



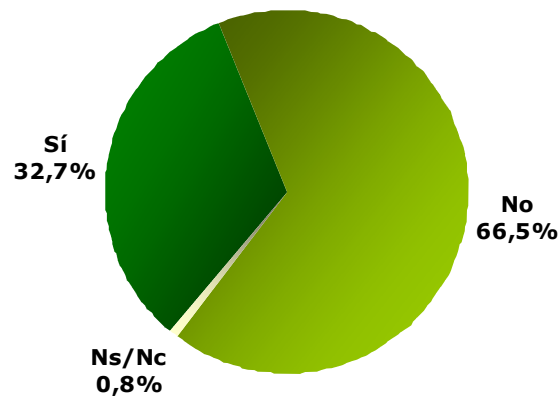
Gràfic 4.7. A l'edifici o casa on viu, tenen instal·lades plaques solars?, 2012



4. Característiques dels habitatges

- El 66,5% de la població catalana assenyalava que en els últims tres anys no s'ha fet cap actuació per a la millora energètica de la seva vivenda. Per contra, un de cada tres assenyalava haver-ne fet alguna.

Gràfic 4.8. En els últims tres anys s'ha fet alguna actuació per a la millora energètica de la seva vivenda?, 2012



Base: 2.000



5. Condicions dels habitatges

5. Condicions dels habitatges

5.1. Percepció de l'estat i satisfacció

- El 88,7% dels catalans afirma que el seu habitatge està en bon estat i 8 de cada 10 (83,1%) se senten força o totalment satisfets amb el seu allotjament. Tot i això, el 10,1% hi troba alguna deficiència i un 1,1% declara que la seva residència està en mal estat o ruïnosa –aspecte que afectaria unes 32.000 llars.

Taula 5.1.1 Percepció de l'estat de l'habitatge (%), 2002-2012

Percepció de l'estat de l'habitatge	2002	2005	2007	2009	2012
Està en bon estat	87,4	88,6	88,5	89,5	88,7
Alguna deficiència	10,7	10,1	9,6	9,5	10,1
Mal estat	1,7	1,1	1,7	0,9	1,1
Ruïnós	0,3	0,1	0,2	0,1	0,1
Base	2.000	2.000	2.000	2.000	2.000

Taula 5.1.2 Percepció de l'estat de l'habitatge per territori (%), 2012

Percepció de l'estat de l'habitatge	Barcelona ciutat	Resta ÀMB	Resta Catalunya
Està en bon estat	85,6	88,1	92,4
Alguna deficiència	12,8	10,6	6,8
Mal estat	1,5	1,2	0,6
Ruïnós	-	0,1	0,2
Base	452	1.021	527

Taula 5.2. Estimació de població i llars segons percepció de l'estat de l'habitatge, 2012

Percepció de l'estat de l'habitatge	Estimació població	Estimació llars
Està en bon estat	6.706.127	2.591.139
Alguna deficiència	763.606	295.045
Mal estat	83.165	32.134
Ruïnós	7.560	2.921

Taula 5.3. Grau de satisfacció amb l'allotjament (%), 2002-2012

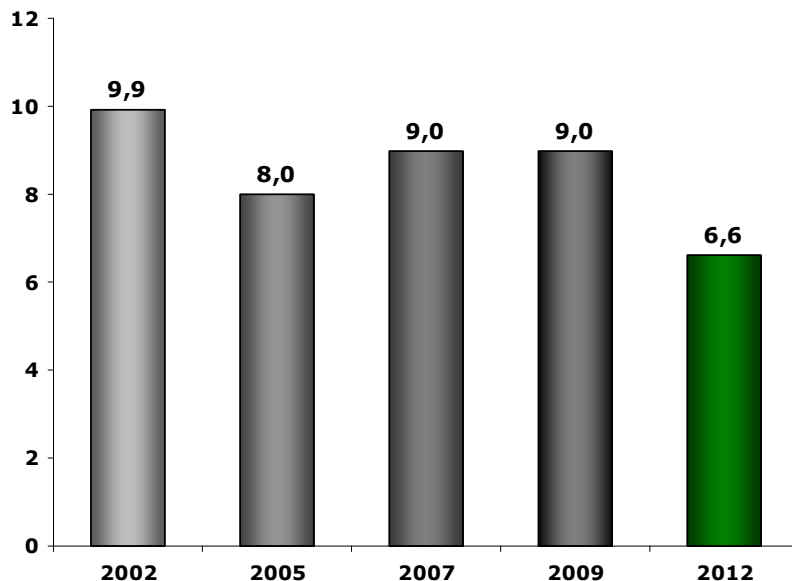
Grau de satisfacció	2002	2005	2007	2009	2012
Totalment satisfet	31,7	38,8	49,7	43,1	40,3
Força satisfet	52,0	45,2	36,7	41,2	42,8
Satisfet a mitges	12,8	11,7	9,6	11,4	13,1
Poc satisfet	1,9	2,4	2,4	3,0	2,1
Gens satisfet	1,5	1,8	1,5	1,2	1,6
Ns/Nc	0,1	0,1	0,1	0,1	0,1
Base	2.000	2.000	2.000	2.000	2.000

5. Condicions dels habitatges

5.2. Problemes mencionats espontàniament

- El 6,6% de la població afirma, de manera espontània, tenir alguna deficiència o inconvenient al seu habitatge que li representa un problema important a l'hora de viure-hi. Aquesta és la proporció més baixa de les analitzades des de 2002.

Gràfic 5.1. Menció espontània de la presència d'alguna deficiència o inconvenient a l'habitatge que representa un problema important a l'hora de viure-hi (%), 2002-2012



Any	Estimació població	Estimació llars
2012	498.990	192.802
2009	669.858	257.300
2007	648.900	240.400
2005	559.600	215.200
2002	629.800	233.300

5. Condicions dels habitatges

- ☞ Les deficiències més mencionades són la manca d'ascensor, els problemes d'humitat, els problemes amb les canonades i els problemes de construcció i/o acabats deficientes.
- ☞ Els inconvenients amb major incidència són la manca de calefacció o mal aïllament i els sorolls.

Taula 5.4.1. Deficiències i inconvenients mencionats de manera espontània, 2012

Deficiències i inconvenients	% sobre sí	% sobre total	Estimació població	Estimació llars
Deficiències				
Manca o problemes amb l'ascensor	20,6	1,4	105.846	40.897
Problemes d'humitat	13,7	0,9	68.044	26.291
Problemes amb les canonades	12,2	0,8	60.484	23.370
Construcció o acabats deficientes	11,5	0,8	60.484	23.370
Problemes amb les instal·lacions	6,1	0,4	30.242	11.685
Escales mal construïdes, en mal estat, no òptimes	5,3	0,4	30.242	11.685
Manca d'adaptació per a persones amb mobilitat reduïda o nul·la	4,6	0,3	22.681	8.764
Deficiències a la façana	4,6	0,3	22.681	8.764
Necessitat de reforma o rehabilitació d'alguna part de l'edifici o estança	4,6	0,3	22.681	8.764
Problemes a les parets, esquerdes	3,8	0,3	22.681	8.764
Goteres	3,8	0,3	22.681	8.764
Necessitat de una rehabilitació general, finca antiga	2,3	0,2	15.121	5.842
Aluminosi	1,5	0,1	7.560	2.921
Problemes amb les clavegueres	1,5	0,1	7.560	2.921
Inconvenients				
Manca de calefacció, mal aïllament	12,2	0,8	60.484	23.370
Sorolls interiors o exteriors, mala convivència veïns	10,7	0,7	52.923	20.449
Manca d'espai	3,8	0,3	22.681	8.764
Dolenta ubicació de l'habitatge	3,1	0,2	15.121	5.842
Manca de neteja, insalubritat, problemes de plagues	3,1	0,2	15.121	5.842
Olors desagradables	1,5	0,1	7.560	2.921
Manca de lluminositat	0,8	0,1	7.560	2.921
<i>Base</i>	<i>131</i>	<i>2.000</i>	<i>7.560.459</i>	<i>2.921.239</i>

Font de l'estimació: Càlculs a partir de les previsions de creixement demogràfic 2007-2017, elaborades pel CED dins el marc del Pla Territorial Sectorial d'Habitatge 2007-2016.

5. Condicions dels habitatges

Taula 5.4.2 Deficiències i inconvenients mencionats de manera espontània per territori, 2012

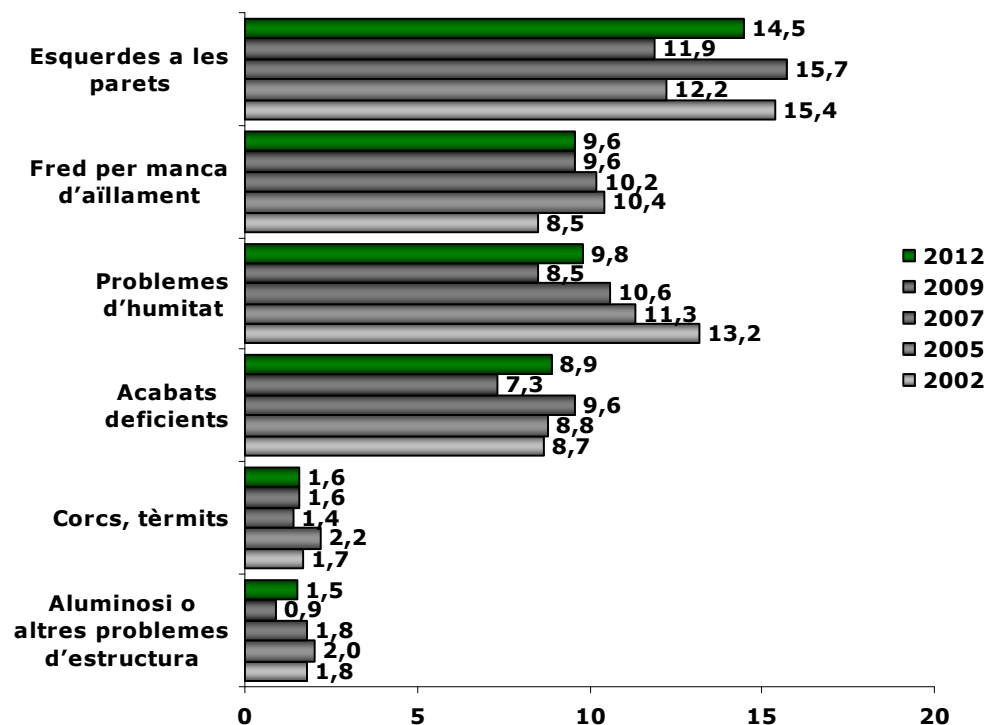
Deficiències i inconvenients	Total	Barcelona ciutat	Resta ÀMB	Resta Catalunya
Deficiències				
Manca o problemes amb l'ascensor	1,4	2,2	1,4	0,6
Problemes d'humitat	0,9	0,7	1,4	0,2
Problemes amb les canonades	0,8	0,4	1,2	0,4
Construcció o acabats deficients	0,8	1,1	0,9	0,2
Problemes amb les instal·lacions	0,4	0,4	0,2	0,8
Escales mal construïdes, en mal estat, no òptimes	0,4	0,7	0,2	0,4
Manca d'adaptació per a persones amb mobilitat reduïda o nul·la	0,3	0,4	0,4	0,0
Deficiències a la façana	0,3	0,2	0,5	0,0
Necessitat de reforma o rehabilitació d'alguna part de l'edifici o estança	0,3	0,4	0,1	0,6
Problemes a les parets, esquerdes	0,3	0,2	0,4	0,0
Goteres	0,3	0,4	0,2	0,2
Necessitat de una rehabilitació general, finca antiga	0,2	0,2	0,1	0,2
Aluminosi	0,1	0,0	0,2	0,0
Problemes amb les clavegueres	0,1	0,0	0,1	0,2
Inconvenients				
Manca de calefacció, mal aïllament	0,8	0,2	0,6	1,7
Sorolls interiors o exteriors, mala convivència veïns	0,7	2,0	0,3	0,4
Manca d'espai	0,3	0,2	0,2	0,4
Dolenta ubicació de l'habitatge	0,2	0,0	0,1	0,6
Manca de neteja, insalubritat, problemes de plagues	0,2	0,4	0,1	0,2
Olors desagradables	0,1	0,0	0,2	0,0
Manca de lluminositat	0,1	0,0	0,1	0,0
<i>Base</i>	<i>2.000</i>	<i>452</i>	<i>1.021</i>	<i>527</i>

5. Condicions dels habitatges

5.3. Deficiències i inconvenients

- ☞ Els problemes mencionats de manera espontània són els que es tenen més presents ja que són un problema molt greu per a la convivència i el benestar. Per la seva banda, els inconvenients i deficiències suggerits (que acostumen a presentar percentatges de resposta més elevats) tot i no ser, probablement, tan greus com els espontanis, sí que poden arribar a ser una incomoditat per a les persones que viuen a l'habitatge.
- ☞ De manera suggerida, la principal deficiència que manifesten patir els catalans a l'habitatge és la presència d'esquerdes a les parets (14,5%), que afectaria a unes 423.500 llars.

Gràfic 5.2. Deficiències mencionades (sugerides) (%), 2002-2012



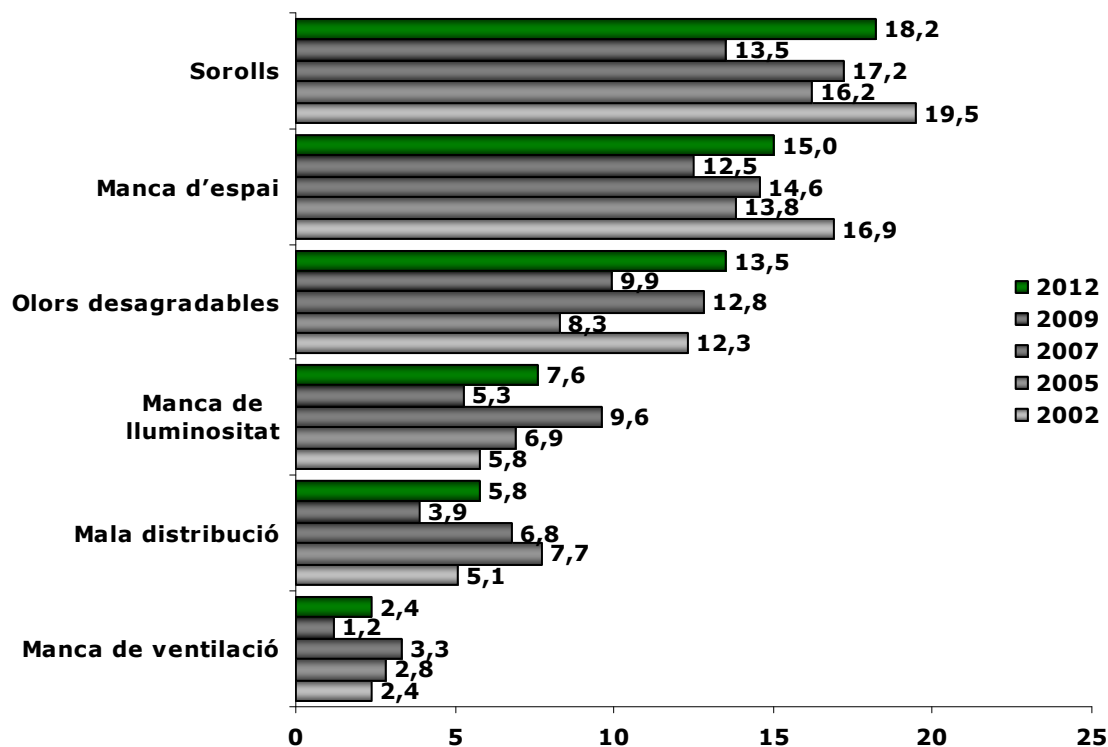
Taula 5.5. Estimació de la població i de llars amb deficiències (sugerides), 2012

Deficiències suggerides	Estimació població	Estimació llars
Esquerdes a les parets	1.096.267	423.580
Fred per manca d'aïllament	740.925	286.281
Problemes d'humitat	725.804	280.439
Acabats deficients	672.881	259.990
Aluminosi o altres	113.407	43.819
Corcs, tèrmits...	120.967	46.740

5. Condicions dels habitatges

- ☞ L'inconvenient més mencionat per la població catalana són els sorolls (18,2%, unes 530.000 llars), seguit de les queixes per manca d'espai a l'habitatge (15%, 438.000 llars).

Gràfic 5.3. Inconvenients mencionats (sugerits) (%), 2002-2012



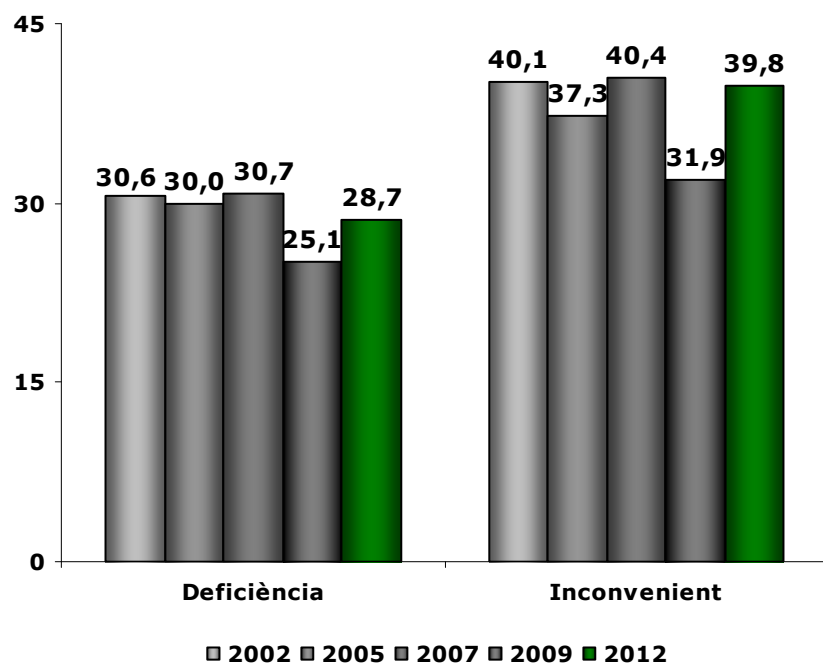
Taula 5.6. Estimació de la població i de llars amb inconvenients (sugerits), 2012

Inconvenients suggerits	Estimació població	Estimació llars
Sorolls	1.376.004	531.665
Manca d'espai	1.134.069	438.186
Olors desagradables	1.020.662	394.367
Manca de lluminositat	574.595	222.014
Mala distribució	438.507	169.432
Manca de ventilació	181.451	70.110

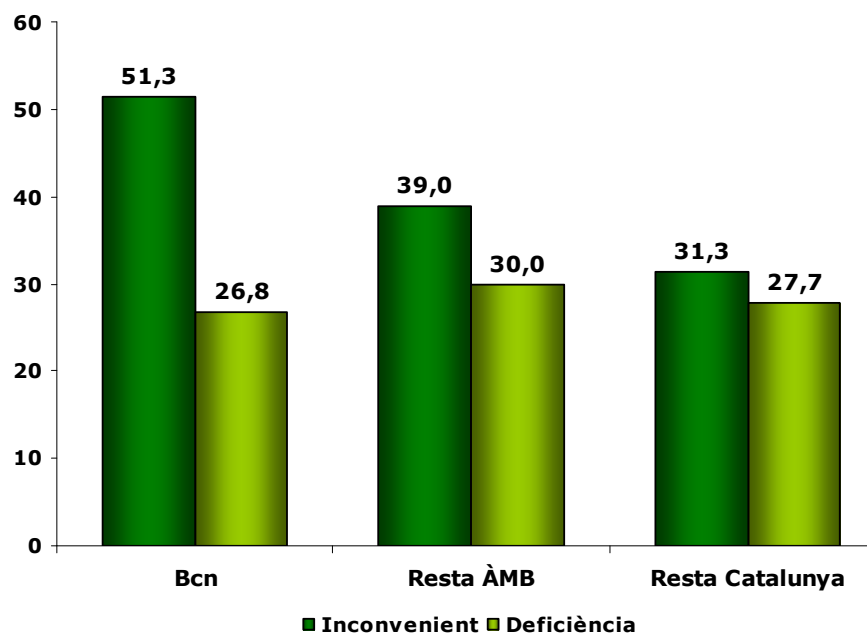
5. Condicions dels habitatges

- ☞ Si es consideren les persones que, com a mínim han contestat afirmativament a un problema, la conclusió és que, quan se suggereixen, el 28,7% de la població menciona tenir, com a mínim, alguna deficiència a l'habitatge i el 39,8% algun inconvenient. Aquests percentatges són força superiors als observats el 2009.

Gràfic 5.4. Menció afirmativa d'alguna deficiència o algun inconvenient suggerits (%), 2002-2012



Gràfic 5.5. Menció afirmativa d'algun inconvenient o deficiència suggerits per territori (%), 2012

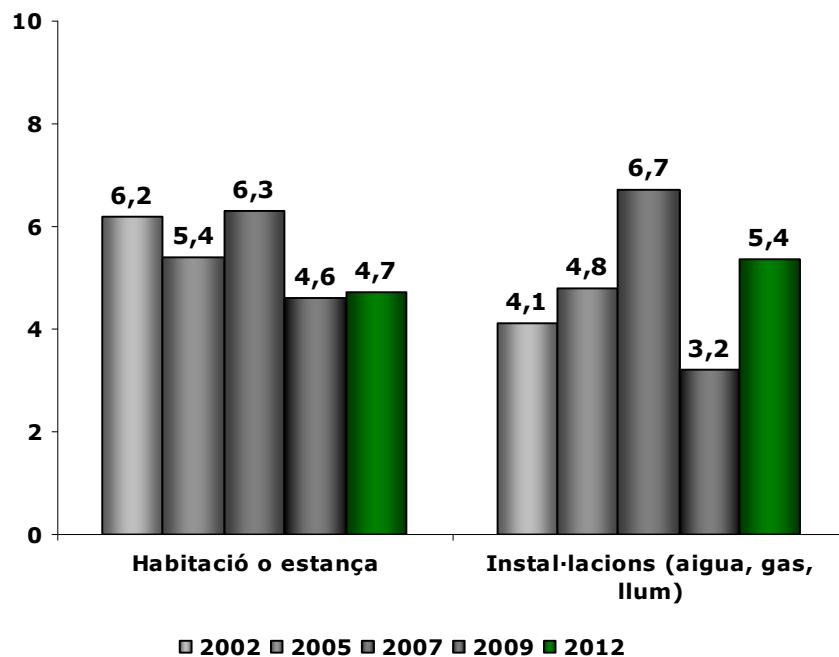


5. Condicions dels habitatges

5.4. Necessitats de rehabilitació en instal·lacions o estances

- ☞ El 4,7% de la població, unes 137.000 llars, afirma necessitar una rehabilitació important en alguna habitació o estança del seu habitatge, mentre que el 5,4%, gairebé 158.000 llars, necessita rehabilitar alguna instal·lació (aigua, llum o gas).

Gràfic 5.6.1. Necessitat de rehabilitació important en... (%), 2002-2012

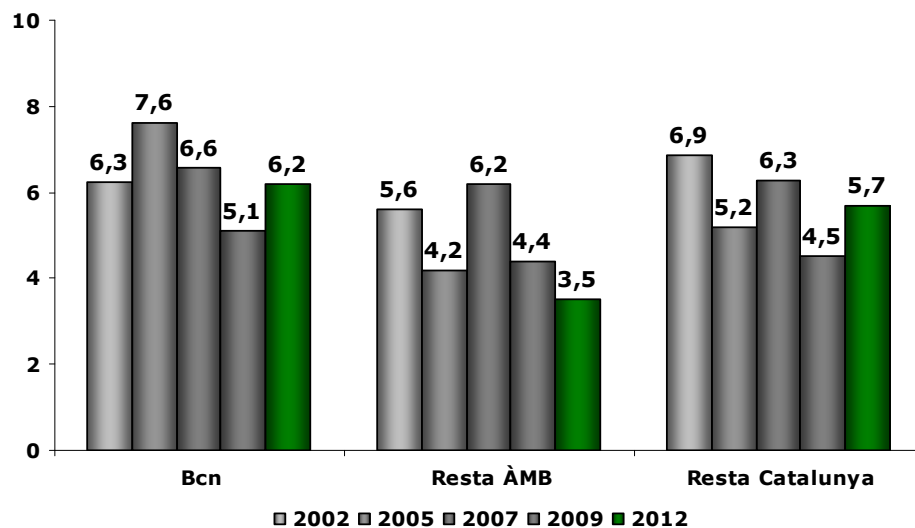


Taula 5.7. Estimació de llars amb necessitat de rehabilitació important en habitacions o instal·lacions, 2002- 2012

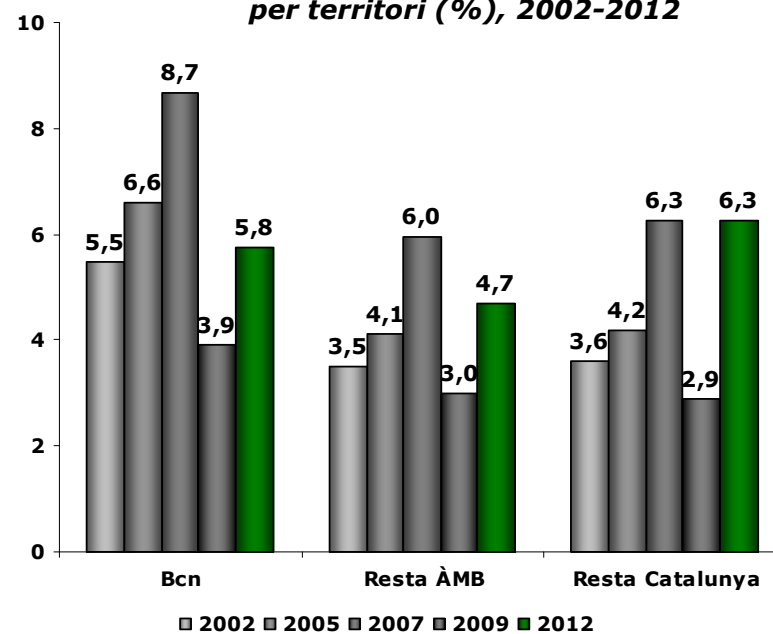
Rehabilitació important	2002	2005	2007	2009	2012
Habitacions	146.100	145.300	168.200	131.509	137.298
Instal·lacions	96.600	129.100	178.900	91.485	157.747

5. Condicions dels habitatges

Gràfic 5.6.2. Rehabilitació important en habitacions o estances per territori (%), 2002-2012



Gràfic 5.6.3. Rehabilitació important en instal·lacions per territori (%), 2002-2012

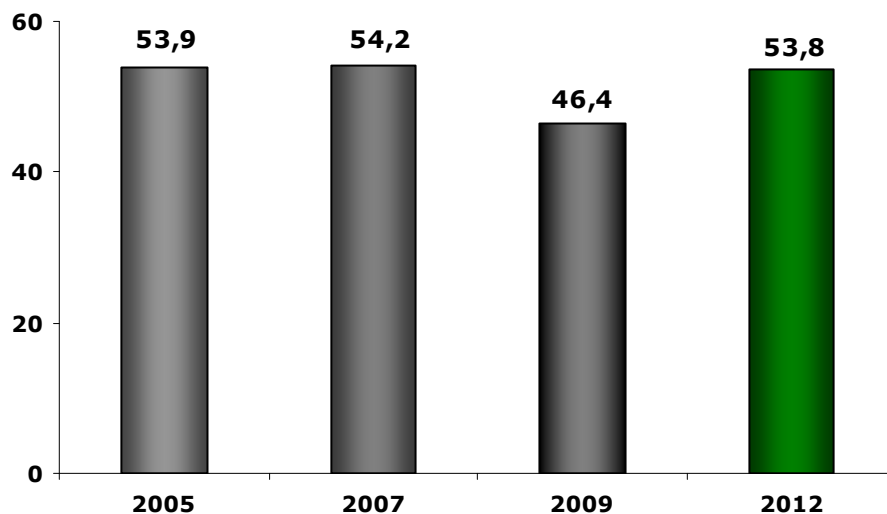


5. Condicions dels habitatges

5.5. Síntesi

- El 53,8% de la població catalana reporta l'existència d'algun tipus de problema al seu habitatge. No obstant això, com s'ha assenyalat anteriorment, les deficiències o inconvenients molt greus afectarien al 6,6% de la ciutadania.

Gràfic 5.7.1. Menciona algun tipus de deficiència, inconvenient o necessitat de rehabilitació a l'habitatge (%), 2005-2012



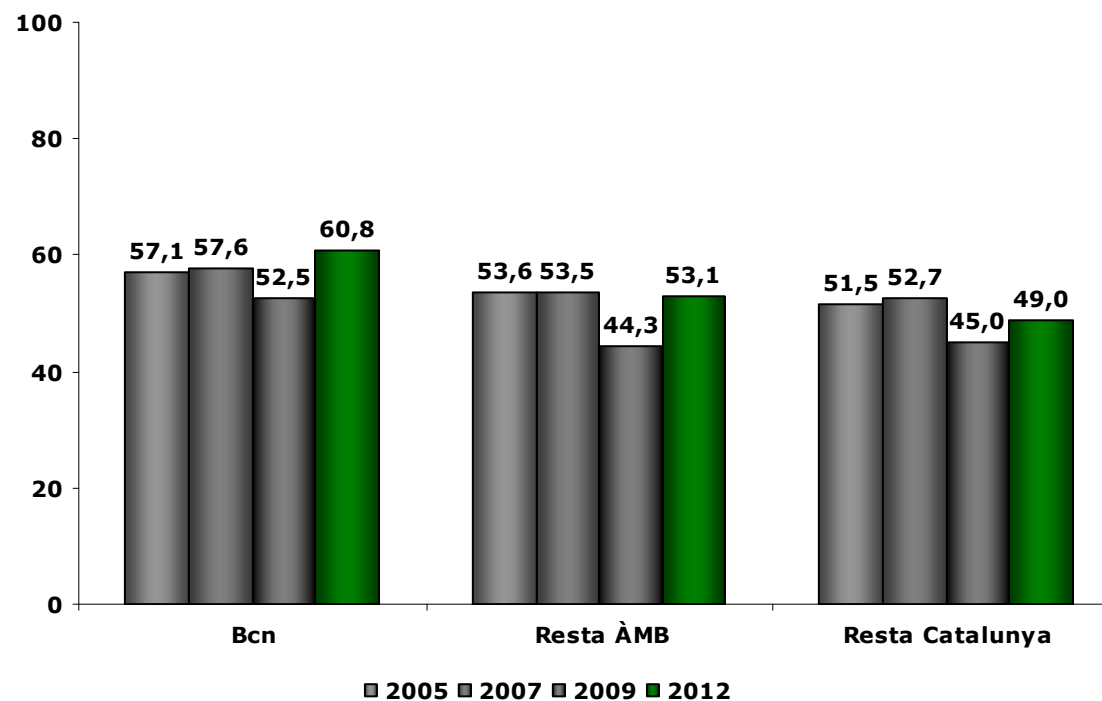
Taula 5.8. Menció global de problemes segons característiques de la llar, 2012

Característiques	% menció
Tipus d'habitatge	
Pis	56,0
Casa	47,0
Tinença	
Propietat	52,0
No propietat	64,4
Dimensió	
Menys de 60	72,1
De 60 a 90	57,8
De 91 a 120	49,1
Més de 120	43,1
Any de construcció	
Anterior 1950	64,5
De 1951 a 1960	58,6
De 1961 a 1970	57,3
De 1971 a 1980	51,3
De 1981 a 1990	45,7
De 1991 a 2000	51,8
Després de 2000	49,8

Característiques	% menció
Tipus	
No familiars	50,0
Nuclears	54,2
Complexes i altres	55,6
Ingressos nets mensuals	
Fins a 2.000€	56,1
Entre 2.001€ i 3.000€	55,4
Més de 3.001€	48,6
Dificultats per arribar final de mes	
Sí	62,6
No	48,1
Origen del cap de llar	
Catalunya	53,7
Resta d'Espanya	50,8
Resta del món	70,3

5. Condicions dels habitatges

Gràfic 5.7.2. Menciona algun tipus de deficiència, inconvenient o necessitat de rehabilitació a l'habitatge (%) per territori, 2005-2012

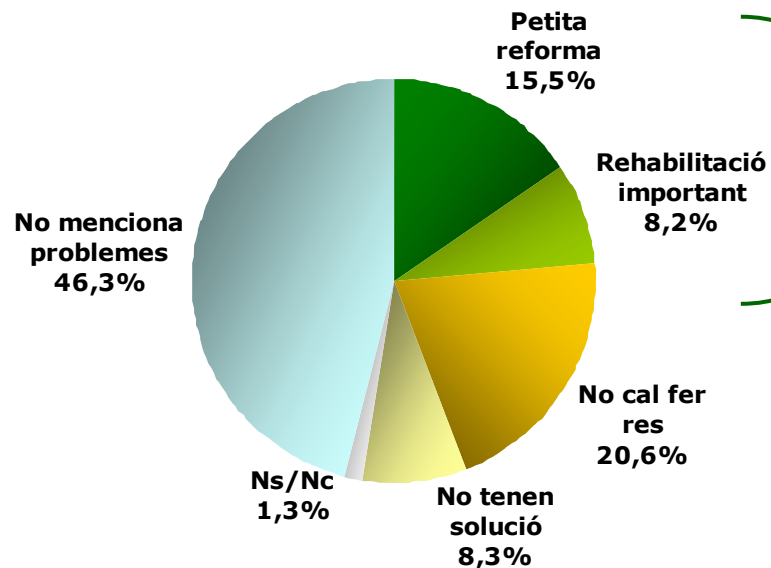


5. Condicions dels habitatges

5.6. Actuacions

- ☞ Amb tot, el 23,7% de la població catalana tindria necessitat de realitzar una petita reforma (15,5%) o una rehabilitació important (8,2%) en el seu habitatge.
- ☞ El 73,4% menciona que té dificultats econòmiques per a portar-ho a terme.

Gràfic 5.8. Solució als problemes o deficiències dels habitatges (%), 2012



Taula 5.9. Dificultats econòmiques per realitzar la reforma o rehabilitació (%), 2002- 2012

Dificultats econòmiques	2002	2005	2007	2009	2012
Moltes dificultats	19,4	21,8	24,1	39,3	34,9
Algunes dificultats	41,0	41,2	38,6	33,7	38,5
Cap dificultat	32,0	33,2	34,2	18,7	22,4
Ns/Nc	7,6	3,8	3,1	8,3	4,2
Base (reforma o rehabilitació)	681	687	489	326	473

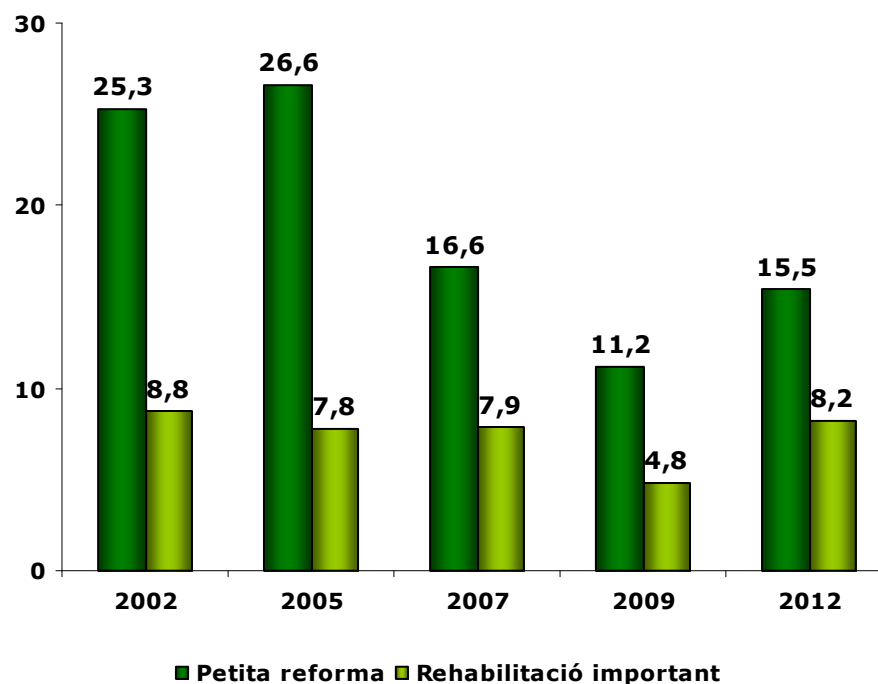
Taula 5.10. Dificultats econòmiques per realitzar la reforma o rehabilitació per tipus de solució (%), 2012

Dificultats econòmiques	Petita reforma	Rehabilitació Important
Moltes dificultats	23,6	56,1
Algunes dificultats	42,4	31,1
Cap dificultat	29,4	9,1
Ns/Nc	4,6	3,7
Base (reforma o rehabilitació)	309	164

5. Condicions dels habitatges

- El 2012 augmenta el percentatge de població que assenyalava la necessitat de realitzar una petita reforma o una rehabilitació important al seu habitatge, 4,3 i 3,4 punts percentuals, respectivament. Això suposa que unes 453.000 llars requeririen una petita reforma i que gairebé 240.000 tindrien la necessitat de realitzar una rehabilitació important.

Gràfic 5.9. Distribució de la població segons necessitat de petita reforma o rehabilitació (%), 2012



Taula 5.11. Estimació de llars amb necessitat de reforma o rehabilitació, 2002- 2012

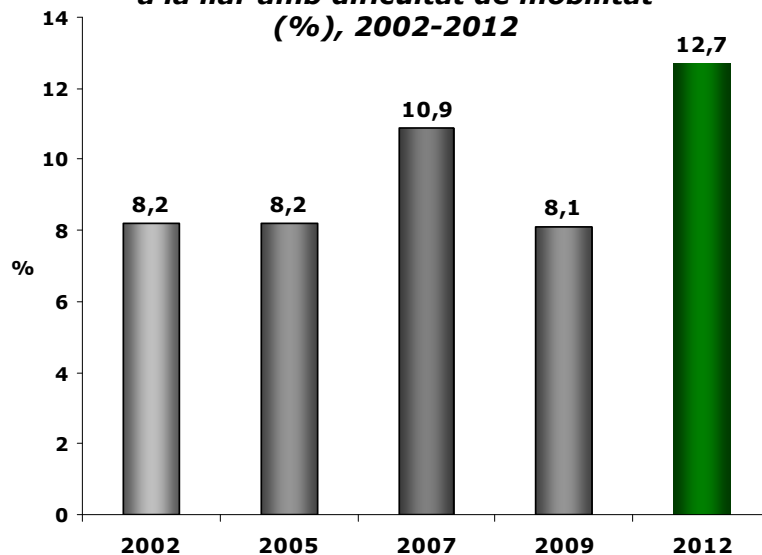
Solució	2002	2005	2007	2009	2012
Petita reforma	596.100	715.700	443.300	320.196	452.792
Rehabilitació important	207.300	209.900	211.000	137.227	239.542

5. Condicions dels habitatges

5.7. Adaptació per persones amb dificultats de mobilitat

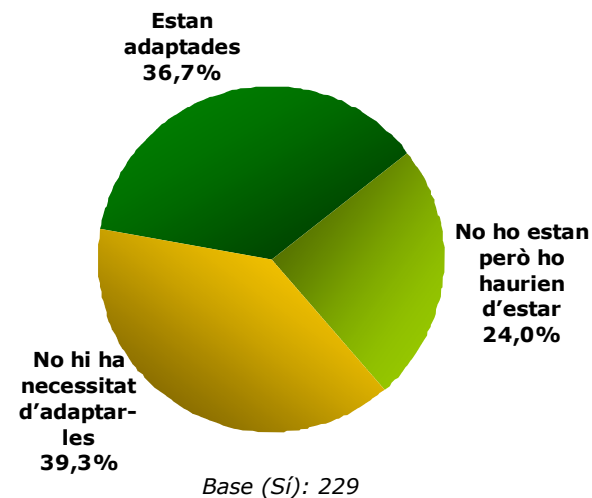
- El 12,7% de la població afirma que a l'habitatge hi ha alguna persona amb mobilitat reduïda, ja sigui per disminució física, sensorial o edat avançada. Aquest percentatge és 4,6 punts superior al de l'any 2009. En la majoria d'aquests casos (76%) no és necessària cap adaptació de l'habitatge; en canvi, en el 24% dels casos, tot i ser necessàries, les adaptacions de les instal·lacions no s'han realitzat.
- Aquesta xifra representa que el 2,8% del total de les llars catalanes, unes 82.000, necessitaria una rehabilitació de l'habitatge per adaptar-lo a una persona amb dificultats de mobilitat.

Gràfic 5.10. Hi ha alguna persona a la llar amb dificultat de mobilitat (%), 2002-2012



Base (vàlida): 1.800

Gràfic 5.11. Adaptació de les instal·lacions a aquesta persona (%), 2012



Any	% sobre total	Estimació llars
2012	2,8	81.795
2009	1,7	48.601
2007	3,3	86.900
2005	2,8	75.300
2002	2,5	59.000



6. Règim de tinença, cost i esforç econòmic

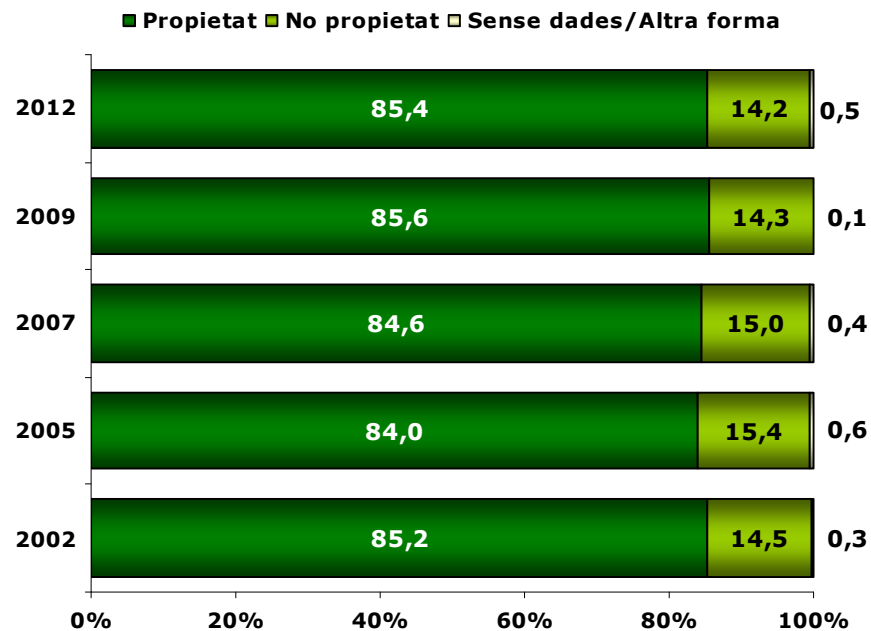


6. Tinença, cost i esforç

6.1. Règim de tinença

- ☞ Mentre que el 85,4% de la població catalana viu en habitatges de propietat, el 14,2% de la població no és propietària de l'allotjament on resideix.

Gràfic 6.1. Distribució de la població segons propietat/ no propietat de l'habitatge, 2002-2012



6. Tinença, cost i esforç

- Entre el 85,4% de la població que viu en habitatges de propietat, gairebé 2,5 milions de llars, el 77,8% està allotjada en habitatges de compra i el 7,6% resideix en propietats provinents d'herències o donacions. D'altra banda, el 14,2%, aproximadament 415.000 llars, viuen en habitatges dels quals no són propietaris, principalment de lloguer (13,5%).

Taula 6.1. Distribució de la població segons règim de tinença de l'habitatge (%), 2002- 2012

Règim de tinença	2002	2005	2007	2009	2012
Propietat	85,2	84,0	84,6	85,6	85,4
Compra	78,9	75,6	78,0	80,3	77,8
Herència, donació	6,3	8,4	6,6	5,3	7,6
No propietat	14,5	15,4	15,0	14,3	14,2
Lloguer	13,4	12,5	13,6	13,5	13,5
Lloguer	13,2	12,3	13,5	13,5	13,4
Subarrendament	0,2	0,2	0,1	-	0,1
Cessió	1,1	2,9	1,4	0,8	0,7
Sense dades o altra forma	0,3	0,6	0,4	0,1	0,4
<i>Base</i>	2.000	2.000	2.000	2.000	2.000

Taula 6.2. Estimació de població i llars segons règim de tinença de l'habitatge, 2012

Règim de tinença	Població	Llars
Propietat	6.456.632	2.494.738
Compra	5.882.037	2.272.724
Herència, donació	574.595	222.014
No propietat	1.073.585	414.816
Lloguer	1.020.662	394.367
Lloguer	1.013.102	391.446
Sub-arrament	7.560	2.921
Cessió	52.923	20.449
Sense dades o altra forma	30.242	11.685
Total	7.560.459	2.921.239

6. Tinença, cost i esforç

6.2. HPO

- ☛ El 14,1% de la població catalana s'allotja en habitatges que o bé són de protecció oficial o bé ho han estat en algun moment.

Taula 6.3. Distribució de la població segons habitatge de protecció oficial (%), 2002-2012

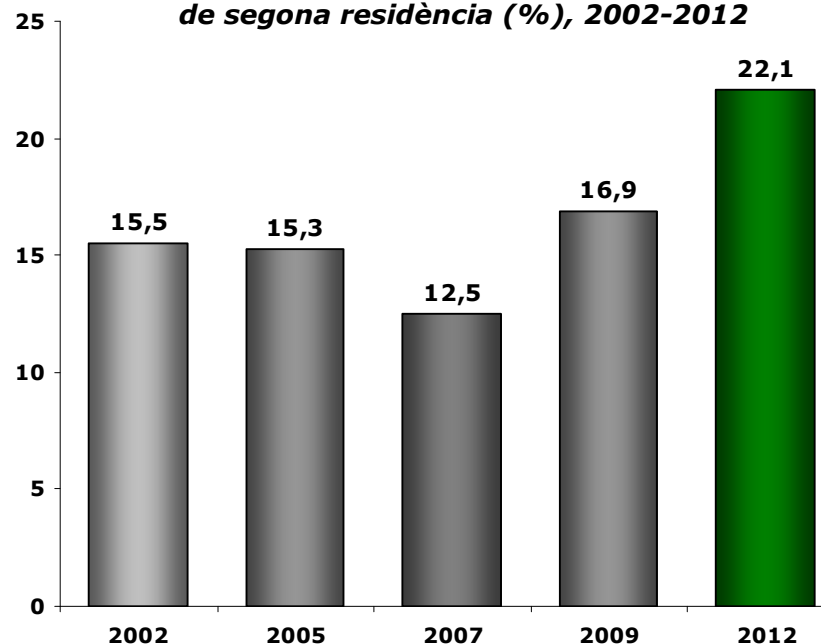
HPO	2002	2005	2007	2009	2012
No	78,7	79,5	83,9	82,2	82,2
Ha estat de protecció	10,3	13,1	9,1	8,7	9,7
És de protecció	6,8	3,7	3,7	7,1	4,4
Sense dades	4,2	3,7	3,3	2,0	3,7
<i>Base</i>	<i>2.000</i>	<i>2.000</i>	<i>2.000</i>	<i>2.000</i>	<i>2.000</i>

6. Tinença, cost i esforç

6.3. Segona residència

- El percentatge de catalans i catalanes que disposen d'una segona residència ha augmentat en relació amb anys anteriors, situant-se en el 22,1%.
- Pel que fa als segments de població amb una segona residència, s'observa una polarització del perfil que hi té accés.

Gràfic 6.2. Distribució de la població segons tinença de segona residència (%), 2002-2012



Taula 6.4. Segments de població amb major percentatge de tinença de segona residència*, 2009-2012

Segments	2009*		2012**	
	% tinença	Base	% tinença	Base
Persona principal de classe social percebuda alta/mitjana-alta	38,7	168	40,1	147
Tenen ingressos familiars nets mensuals superiors a 3.000€	32,0	206	34,6	208
Persona principal de 65 i més	20,0	481	28,8	545
No tenen dificultats per arribar a final de mes	19,2	1.350	27,8	1.191
Tenen ingressos familiars nets mensuals entre 2.001€ i 3.000€	-	-	26,8	325
Persona principal nascuda a la resta d'Espanya	-	-	26,0	526
Persona principal amb estudis universitaris	22,8	508	25,7	557
Persona principal de 50 a 64 anys	23,6	509	25,3	593
Persona principal amb estudis primaris no acabats	-	-	25,0	248
Persona principal casada	18,7	1.361	24,6	344
Persona principal treballa per compte propi	24,4	291	22,8	263
Persona principal és home	17,8	1.562	22,8	1.534

*2009: Percentatges de tinença significativament superiors al 16,9%.

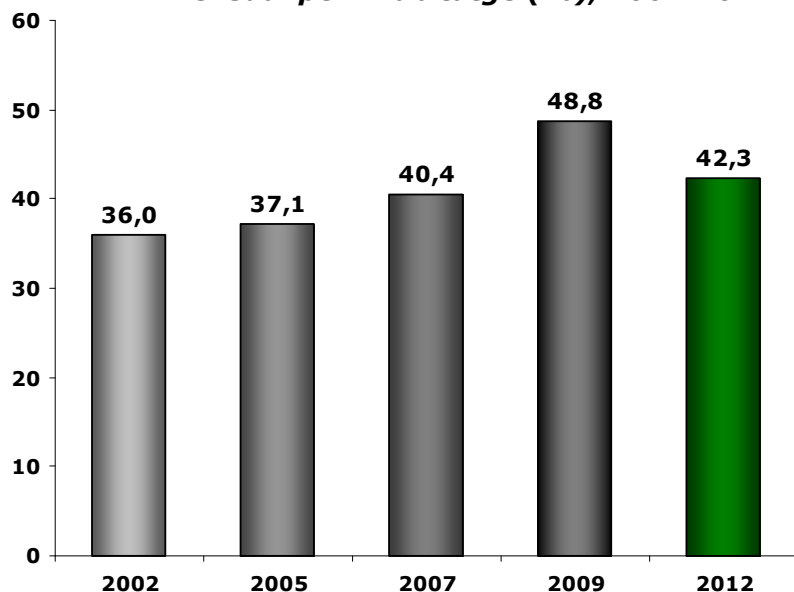
**2012: Percentatges de tinença significativament superiors al 22,1%.

6. Tinença, cost i esforç

6.4. Pagament de l'habitatge

- El 42,3% de la població catalana ha de fer front a pagaments mensuals d'hipoteca (28,8%) o lloguer (13,4%) pel seu habitatge, xifra que representa més d'1,4 milions de llars amb un increment del 2,2% respecte l'any 2009, el més baix des de 2002.

Gràfic 6.3. Distribució de la població segons pagament mensual per l'habitatge (%), 2002-2012



Taula 6.5. Distribució de la població segons tipus de pagament/no pagament per l'habitatge (%), 2002-2012

Pagament mensual	2002	2005	2007	2009	2012
Sí	36,0	37,1	40,4	48,8	42,3
Pagament compra (hipoteca)	22,6	24,6	26,8	35,3	28,8
Lloguer	13,4	12,5	13,6	13,5	13,4
Sub-arrandament	-	-	-	-	0,1
No	63,3	61,0	58,4	50,5	56,3
Compra totalment pagada	55,9	49,7	50,4	44,4	48,0
Herència, donació	6,3	8,4	6,6	5,3	7,6
Cessió	1,1	2,9	1,4	0,8	0,7
Sense dades	0,7	2,0	1,3	0,7	1,4
Base	2.000	2.000	2.000	2.000	2.000

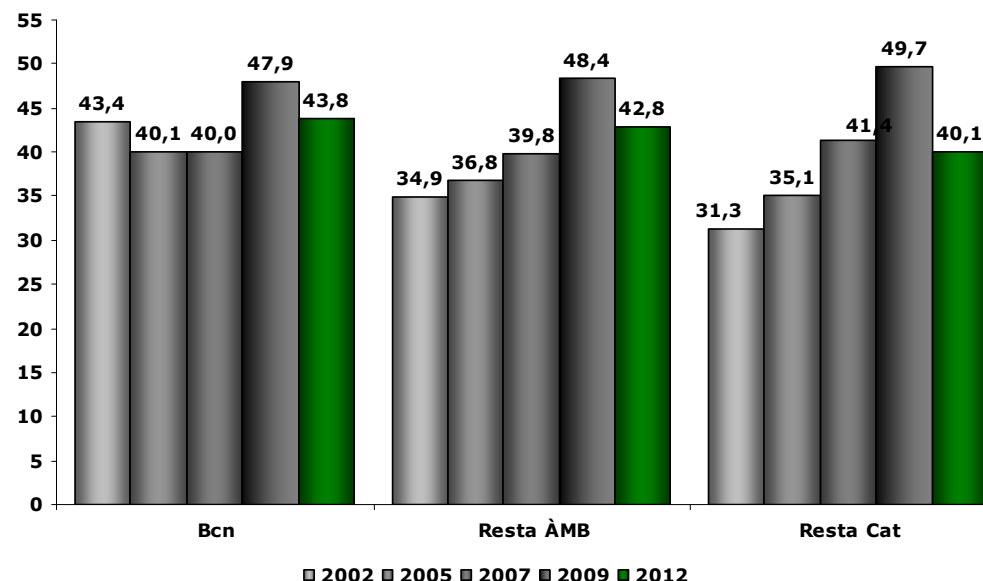
Taula 6.6. Estimació de llars amb pagament i no pagament mensual per l'habitatge, 2002-2012

Pagament mensual	2002	2005	2007	2009	2012
Sí	848.200	998.200	1.078.900	1.395.139	1.425.565
Increment	-	17,7%	8,1%	29,3%	2,2%

6. Tinença, cost i esforç

- ☞ A nivell territorial, la població que ha de pagar una hipoteca o lloguer disminueix, tant a Barcelona com a la resta del territori català.
- ☞ Comparativament, a Barcelona ciutat és on es dona en major proporció el pagament de l'habitatge a través d'un lloguer (23,5%). En canvi, a la resta de Catalunya és més freqüent viure en habitatges heretats o donats (12,5%).

Gràfic 6.4. Evolució del pagament segons territori (%), 2002-2012



Taula 6.7. Distribució de la població segons tipus de pagament/no pagament per territori (%), 2012

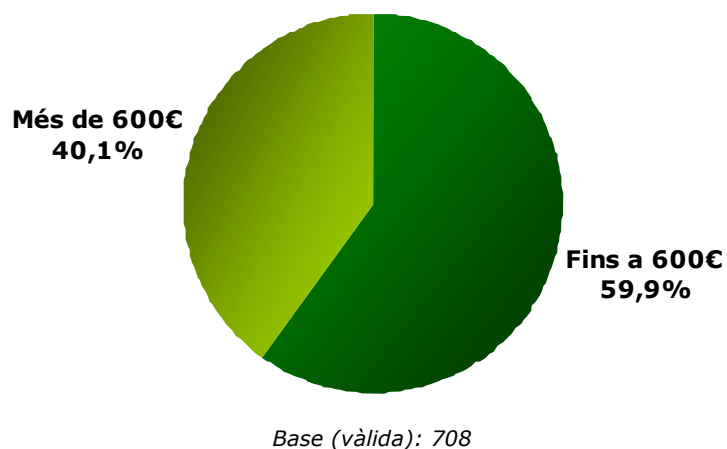
Pagament	Total	Barcelona ciutat	Resta ÀMB	Resta Catalunya
Sí	42,3	43,8	42,8	40,1
Pagament compra (hipoteca)	28,8	20,1	32,7	28,7
Lloguer	13,4	23,5	10,1	11,2
Sub-arrendament	0,1	0,2	0,0	0,2
No	56,3	55,0	55,1	59,6
Compra totalment pagada	48,0	50,4	47,7	46,3
Herència, donació	7,6	3,5	6,9	12,5
Cessió	0,7	1,1	0,5	0,8
Sense dades	1,4	1,2	2,1	0,3
Base	2.000	452	1.021	527

6. Tinença, cost i esforç

6.5. Cost de l'habitatge

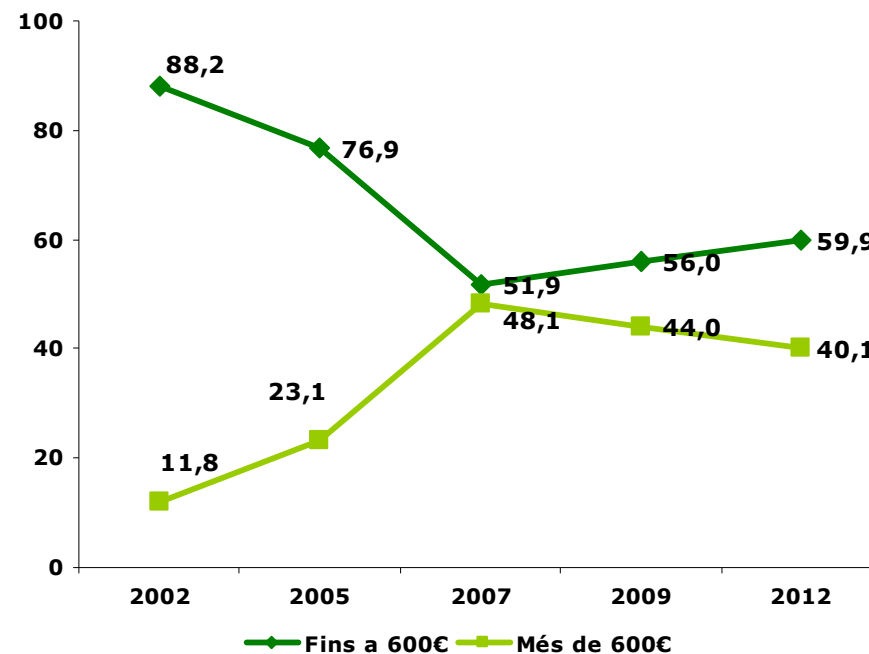
- ☞ Si bé la majoria (59,9%) paga fins a 600 € al mes per la hipoteca o el lloguer, el 40,1% fa front a pagaments mensuals superiors als 600 €. La mitjana de despesa mensual per l'habitatge se situa en 607,50 € per al global de Catalunya (618,22 € el 2009) .

Gràfic 6.5. Quantitat mensual a pagar per l'habitatge (%), 2012



Despesa mitjana 2012 = 607,50 € mensuals

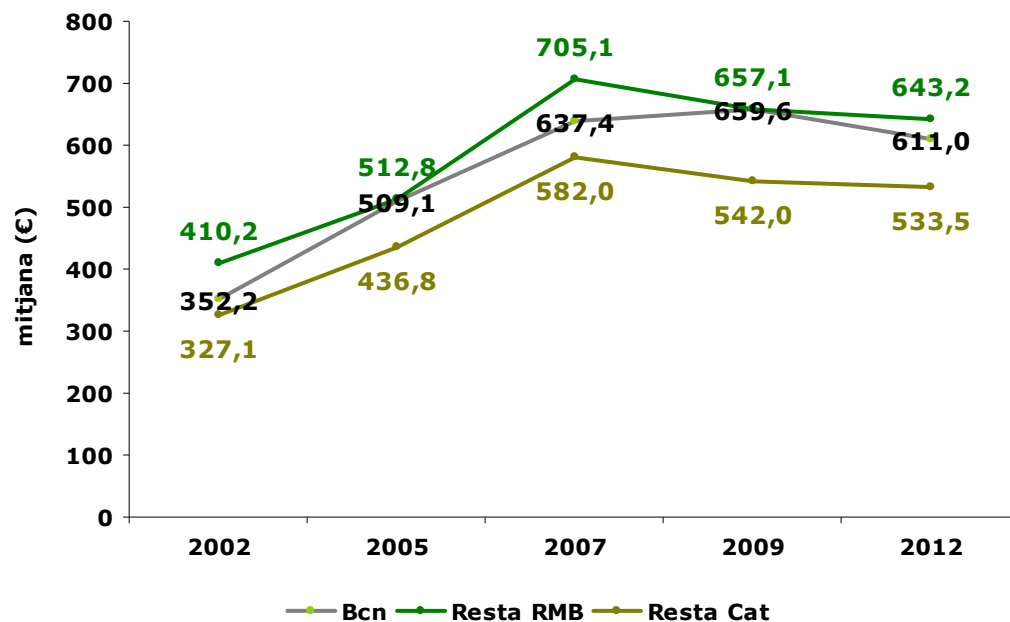
Gràfic 6.6. Gràfic 5.8. Despesa mensual per l'habitatge (%), 2002-2012



6. Tinença, cost i esforç

- Per territoris, a la resta de l'Àmbit Metropolità (643,20 €) i a la ciutat de Barcelona (611,00 €) continuen presentant un despesa mensual mitjana per l'habitatge més alta que a la resta de Catalunya (535,50 €) .

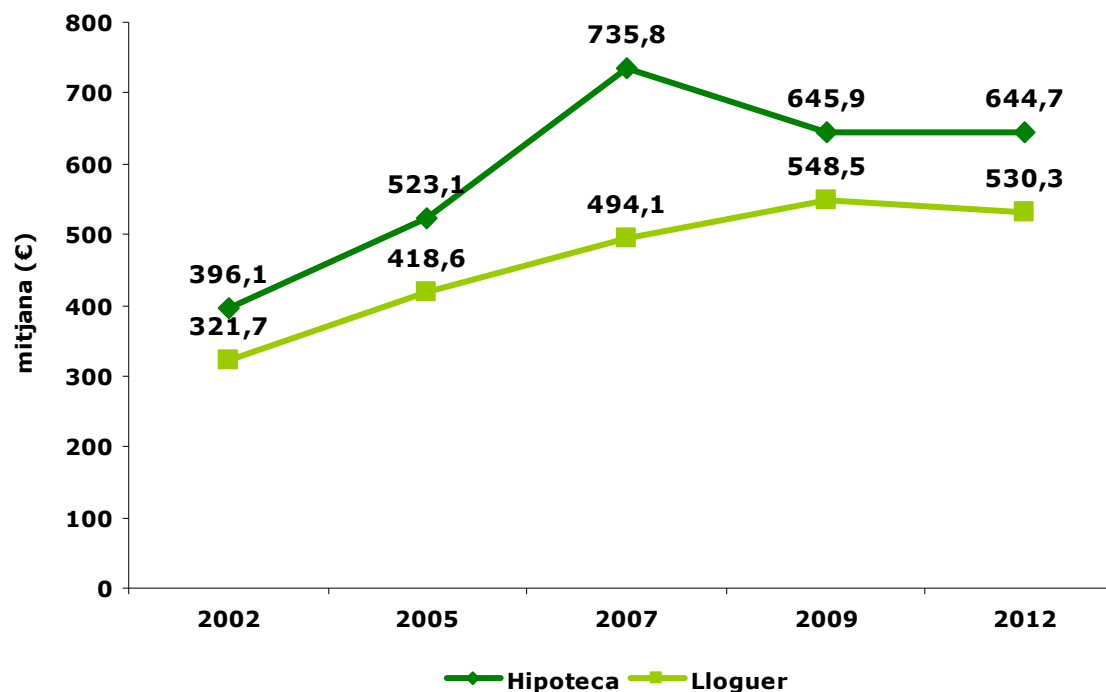
Gràfic 6.7. Despesa mitjana mensual a pagar per l'habitatge segons territori, 2002-2012



6. Tinença, cost i esforç

- ☞ Segons la tipologia de tinença, l'evolució mostra com la despesa mitjana mensual a pagar pel lloguer ha anat disminuint des de l'any 2009, mentre que la despesa per l'hipoteca va deixar de créixer a l'any 2007 i, des d'aleshores, encara que lleugerament ha disminuït.

Gràfic 6.8. Despesa mitjana mensual a pagar per l'habitatge segons tinença, 2002-2012



6. Tinença, cost i esforç

6.6. Percepció de l'esforç econòmic

- ☞ La percepció de l'esforç econòmic que representa el cost de l'habitatge per part de la població que paga mensualment per la vivenda està força dividida. De manera agregada, el 51,5% afirma que la despesa representa fins a un 30% dels seus ingressos, mentre que per l'altre 48,5% el cost que li representa la hipoteca o el lloguer suposa més del 30% dels ingressos nets de la llar.

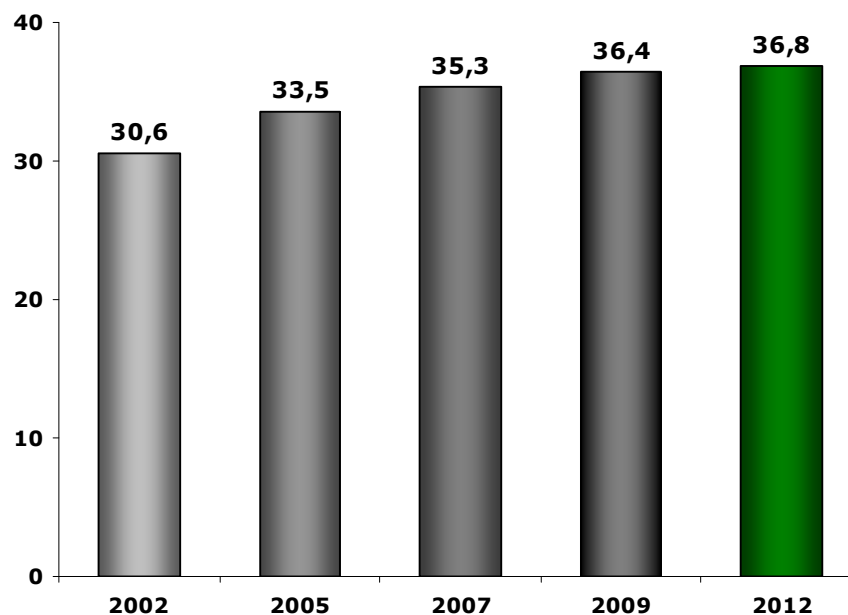
Taula 6.8. Percentatge dels ingressos mensuals que representa el cost global de l'habitatge per territori (%), 2012

Percentatge dels ingressos	Total	Barcelona ciutat	Resta ÀMB	Resta Catalunya
Fins el 30%	51,5	50,7	50,3	54,8
Fins el 10%	6,2	4,8	6,9	6,2
De l'11% al 20%	16,1	13,0	14,5	22,6
Del 21% al 30%	29,2	32,9	28,9	26,0
Més del 30%	48,5	49,3	49,8	45,2
Del 31% al 40%	18,7	15,8	19,2	20,5
Del 41% al 50%	15,9	16,4	16,4	14,4
Més del 50%	13,9	17,1	14,2	10,3
Mitjana	36,8	38,0	37,4	34,4
Base (pagament, vàlida)	610	146	318	146

6. Tinença, cost i esforç

- La dada evolutiva mostra l'existència d'un augment progressiu de l'esforç econòmic de les llars catalanes que paguen per l'habitatge, que ha passat del 30,6% l'any 2002 al 36,8% l'any 2012.

Gràfic 6.9. Percentatge dels ingressos que representa el cost de l'habitatge (mitjana) (%), 2002-2012



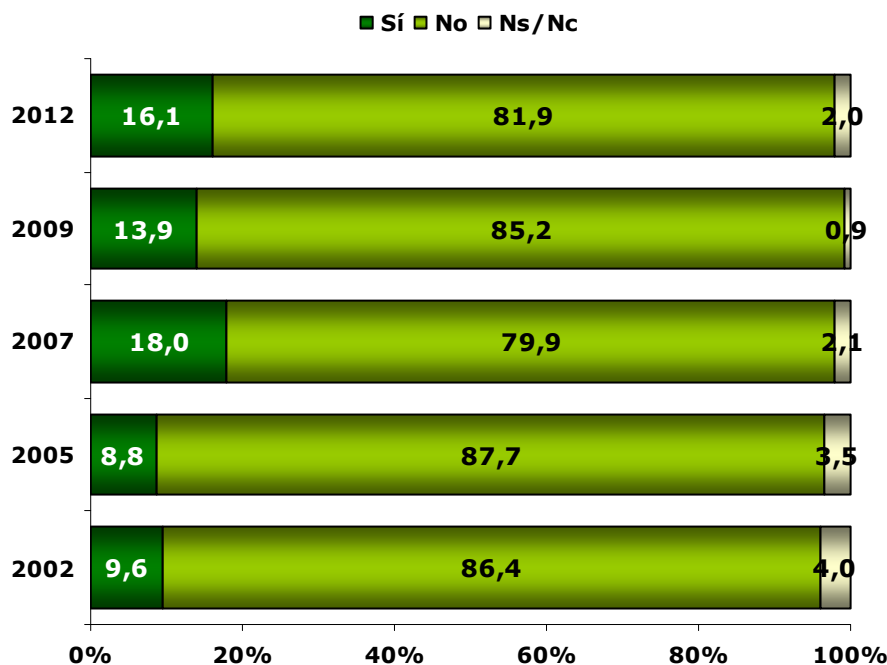
Base (vàlida): 610

6. Tinença, cost i esforç

6.7. Dificultats de pagament

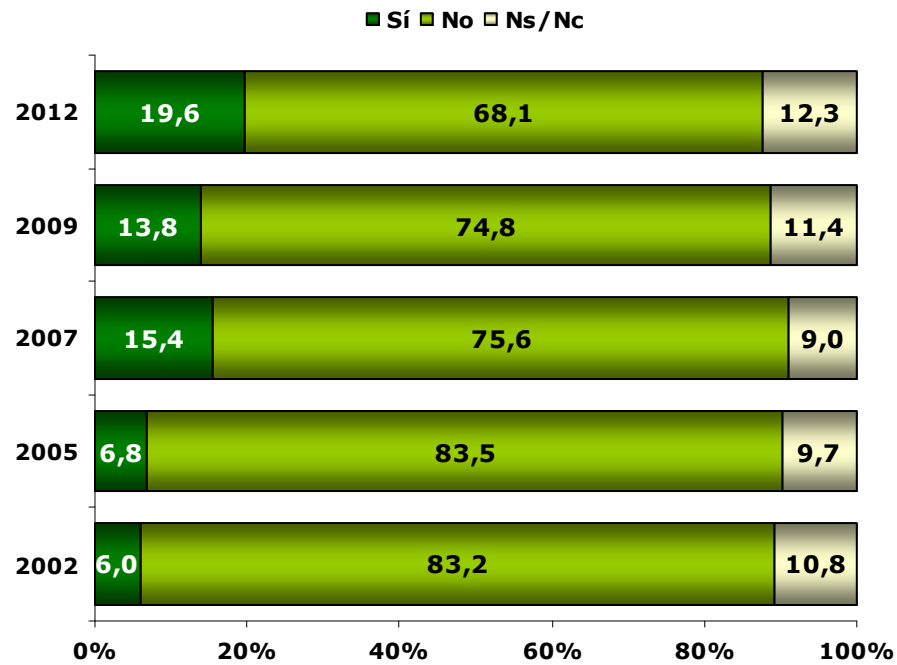
- El 16,1% de la població catalana que paga mensualment per l'habitatge afirma que té dificultats econòmiques per assumir-ne el cost; aquest percentatge és 2,2 punts més alt que el de l'any 2009. Quant als propers 12 mesos, el 19,6% afirma que tindrà problemes per pagar l'habitatge i el 12,3% mostra incertesa. La previsió de problemes és la més alta de les observades des de l'any 2002.

Gràfic 6.11. Distribució de la població segons dificultats per pagar les despeses de lloguer o la hipoteca, 2002-2012



Base: 846

Gràfic 6.12. Distribució de la població segons problemes econòmics per pagar el lloguer o la hipoteca en els propers 12 mesos, 2002-2012



Base: 846

6. Tinença, cost i esforç

- ☞ La majoria de la població que actualment té dificultats per fer front a les despeses de l'habitatge assenyalen que els propers 12 mesos preveu que tindrà problemes per pagar el lloguer o l'hipoteca (80,9%).
- ☞ Mencionar problemes econòmics tant actuals com futurs per a fer front al pagament de l'habitatge és més habitual entre els llogaters que entre les llars que paguen per una propietat a terminis.

Taula 6.10. Dificultats futures per pagar l'habitatge per dificultats actuals (%), 2012

Dificultats futures	Dificultats actuals	
	No	Sí
No	79,1	19,1
Sí	11,4	64,0
No ho sap	9,6	16,9
<i>Base (pagament)</i>	693	136

Taula 6.11. Dificultats econòmiques actuals per tinença (%), 2012

Dificultats actuals de pagament	Total	Hipoteca	Lloguer
No	81,9	85,6	74,1
Sí	16,1	13,0	22,6
Ns/Nc	2,0	1,4	3,3
<i>Base (pagament)</i>	846	576	270

Taula 6.12. Dificultats econòmiques futures per tinença (%), 2012

Dificultats futures de pagament	Total	Hipoteca	Lloguer
No	68,1	70,8	62,2
Sí	19,6	17,2	24,8
Ns/Nc	12,3	12,0	13,0
<i>Base (pagament)</i>	846	576	270

6. Tinença, cost i esforç

Taula 6.13. Dificultats econòmiques actuals per territori (%), 2012

Dificultats actuals de pagament	Total	Barcelona ciutat	Resta ÀMB	Resta Catalunya
No	81,9	82,8	83,1	78,7
Sí	16,1	15,7	15,1	18,5
Ns/Nc	2,0	1,5	1,8	2,8
<i>Base (pagament)</i>	<i>846</i>	<i>198</i>	<i>437</i>	<i>211</i>

Taula 6.14. Dificultats econòmiques futures per territori (%), 2012

Dificultats futures de pagament	Total	Barcelona ciutat	Resta ÀMB	Resta Catalunya
No	68,1	70,7	67,7	66,4
Sí	19,6	20,7	18,3	21,3
Ns/Nc	12,3	8,6	14	12,3
<i>Base (pagament)</i>	<i>846</i>	<i>198</i>	<i>437</i>	<i>211</i>



7. Mobilitat residencial

7. Mobilitat residencial

7.1. Estabilitat residencial

- ☞ El 66,9% dels catalans ha viscut en 3 o menys habitatges al llarg de la seva vida.
- ☞ La mitjana d'anys en l'habitatge actual se situa en els 20,4. Així, si bé, el 60,9% de la població porta menys de 20 anys al mateix habitatge el 39,1% porta més de 20 anys allotjat a la vivenda actual.

Taula 7.1. Distribució de la població segons nombre d'habitatges de residència (%), 2002-2012

Habitatges	2002	2005	2007	2009	2012
1	10,3	11,6	9,0	5,9	7,2
2	42,7	39,4	37,2	34,5	33,3
3	24,3	24,8	30,2	29,5	26,4
4	10,6	10,1	11,6	12,7	15,4
5	4,6	4,9	5,8	7,5	8,3
6 o més	6,8	7,7	6,0	9,0	8,8
Ns/Nc	0,7	1,5	0,2	0,9	0,6
Mitjana	3,0	3,2	3,0	3,3	3,3
Base	2.000	2.000	2.000	2.000	2.000

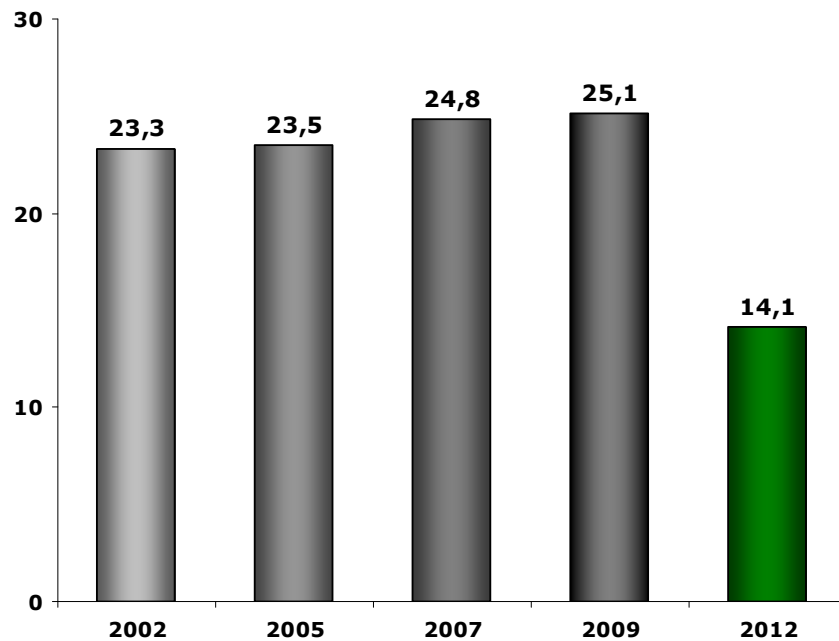
Taula 7.2. Nombre d'anys en l'habitatge actual (%), 2002-2012

Anys	2002	2005	2007	2009	2012
1 o menys	5,8	5,4	4,9	4,3	3,0
2	4,6	5,2	5,5	3,4	2,5
3	4,4	4,7	4,7	6,1	2,5
4	4,1	3,0	4,0	4,4	2,5
5	4,4	5,2	5,7	6,9	3,6
De 6 a 10	14,7	13,9	14,8	22,3	19,5
D'11 a 15	11,1	10,8	11,2	10,8	16,7
De 16 a 20	9,7	10,9	9,4	8,5	10,6
De 21 a 25	10,1	9,4	9,1	6,9	8,1
De 26 a 30	12,2	9,5	9,9	6,6	8,1
Més de 30	18,9	22,0	20,8	19,8	22,9
MITJANA	19,1	19,7	19,2	17,7	20,4
Base (vàlida)	1.983	1.959	1.957	1.990	1.991

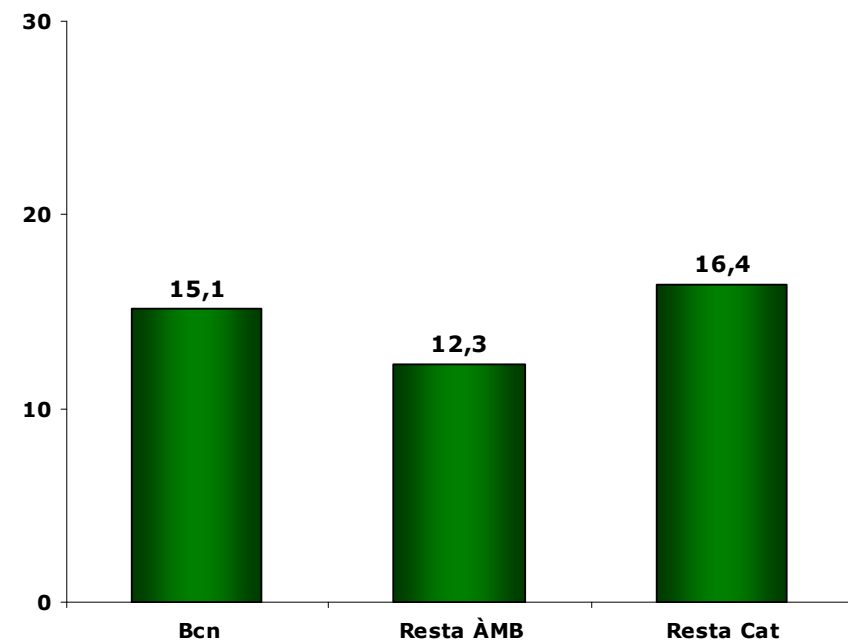
7. Mobilitat residencial

- ☞ **Es redueix de manera notable el percentatge de població que porta a l'habitatge actual 5 anys o menys, del 25,1% el 2009 al 14,1% el 2012.**

Gràfic 7.1. Percentatge de població que porta a l'habitatge actual 5 anys o menys (%), 2002-2012



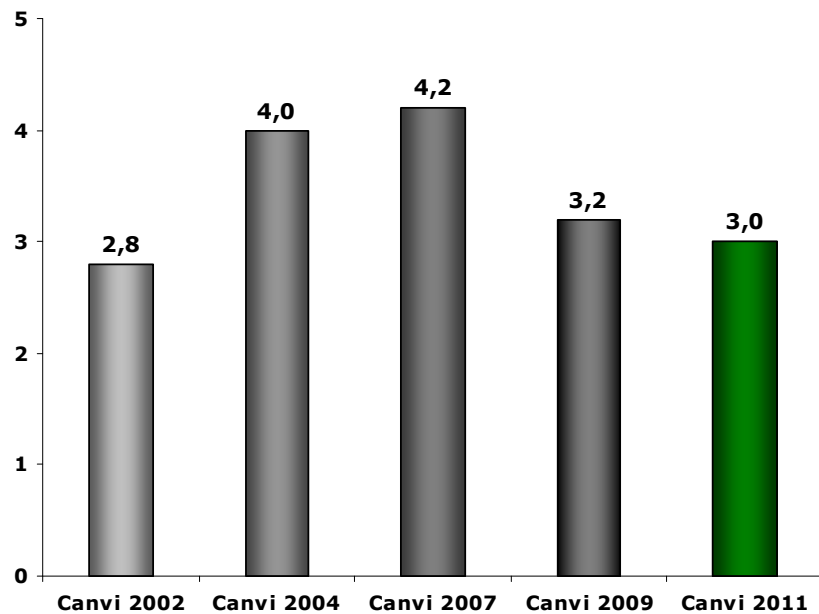
Gràfic 7.2. Percentatge de població que porta a l'habitatge actual 5 anys o menys per territori (%), 2012



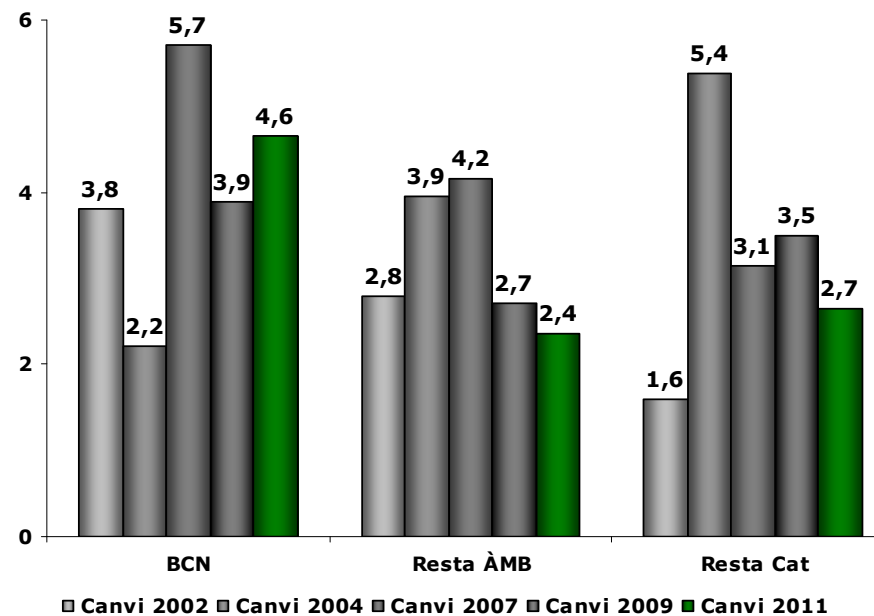
7.2. Canvis d'habitatge 2011

- ☞ El 3% de la població catalana ha canviat d'habitatge durant l'any 2011, la xifra més baixa des del 2004.
- ☞ El percentatge significativament més elevat de canvis es troba entre la població actualment resident a Barcelona (4,6%) i el més baix a l'Àmbit Metropolità (2,4%).

Gràfic 7.3. Canvis d'habitatge (%), 2002-2012



Gràfic 7.4. Canvis d'habitatge per territori (%), 2002-2012

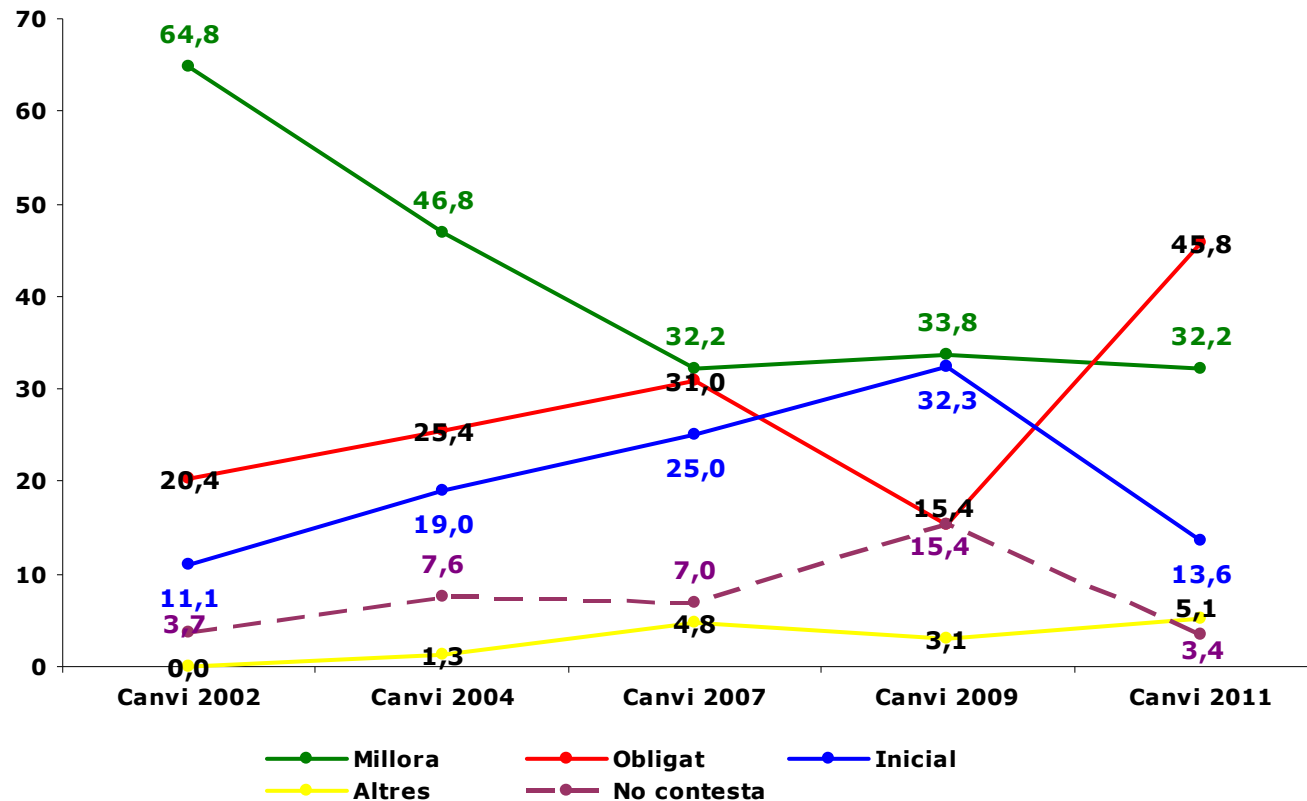


7. Mobilitat residencial

7.3. Motius del canvi 2011

El 2011 el principal motiu de canvi residencial ha estat l'obligatorietat (45,8%), que augmenta en 30,4 punts percentuals respecte el 2009, seguit del canvi per voluntat de millora (32,2%). Alhora, disminueix en 18,7 punts percentuals els canvis inicials (13,6%).

Gràfic 7.5. Motius del canvi d'habitatge (%), 2002-2011



7. Mobilitat residencial

7.4. Perfils canvi 2011

Taula 7.3. Característiques dels segments de població amb major volum de canvi, 2009-2011

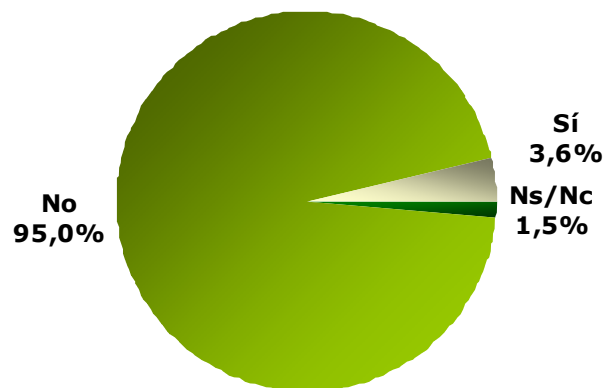
Característiques	Segments	% Canvi 2009 ¹	Base	% Canvi 2011 ¹	Base
Característiques de la població	Cap de llar menor de 35 anys	12,0	283	10,5	200
	Cap de llar separat/da	-	-	9,8	61
	Cap de llar solter/a	-	-	9,5	126
	Llars sense nucli	9,8	41	-	-
	Cap de la llar nascut a la resta del món	-	-	8,9	101
	Ha viscut en 6 o més habitatge	-	-	8,0	176
	Llars unipersonals	-	-	6,5	199
	Llars no familiars	-	-	6,1	228
	Estan gens, poc o satisfets a mitges amb l'allotjament	-	-	5,1	335
	Residents a Barcelona ciutat	-	-	4,6	452
	Cap de llar que treballa per compte d'altri	5,9	707	3,8	895
	Actualment no tenen dificultats per arribar a final de mes	-	-	3,6	1.191
	Cap de llar amb parella estable	15,6	154	-	-
	Llars que tenen moltes dificultats per arribar a final de mes	10,1	89	-	-
	Residents a la resta de Catalunya	5,7	402	-	-
	Cap de llar català	4,9	1.088	-	-
Característiques de l'allotjament	Paguen de 701 a 800 euros al mes	-	-	11,3	162
	Viuen en habitatges de lloguer	14,8	236	10,1	268
	Viuen en un pis	-	-	3,5	1.502
	Paguen més de 600€ mensuals per l'habitatge	10,0	310	-	-
	Viuen en habitatges de fins a 60m ²	8,9	101	-	-

¹ Percentatges de canvi 2009 significativament superiors a 3,2%. Percentatges de canvi 2011 significativament superiors a 3,0%.

7.5. Previsió de canvi 2012

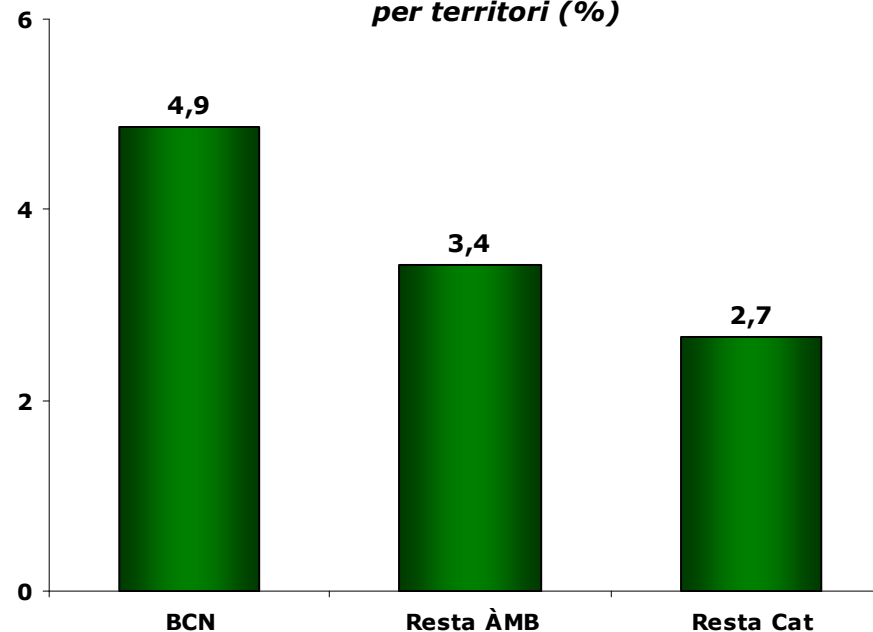
- ☞ Pel que fa a la previsió de canvi, el 3,6% de la població catalana afirma tenir previst un canvi d'allotjament per l'any 2012. Com és habitual, aquesta xifra és lleugerament superior a la de canvis reals de l'any anterior.
- ☞ Comparativament, a la ciutat de Barcelona hi ha una major proporció de població que afirma que canviarà d'allotjament al 2012.

Gràfic 7.6. Previsió de canvi d'habitatge el 2012 (%)



Base: 2.000

Gràfic 7.7. Previsió de canvi d'habitatge el 2012, per territori (%)



7. Mobilitat residencial

7.6. Perfils canvi 2012

Taula 7.4. Característiques dels segments de població amb major volum de previsió de canvi, 2009-2012

Característiques	Segments	% previsió 2010 ¹		% previsió 2012 ¹		
			Base		Base	
Característiques de la població	Cap de llar nascut a la resta del món	17,4	69	15,8	101	
	Creuen que poden tenir problemes per pagar les despeses d'habitatge	-	-	12,7	166	
	Actualment tenen problemes per pagar les despeses d'habitatge	-	-	10,3	136	
	Llars de l'estrat baix o mig-baix	15,6	173	8,9	224	
	Llars sense nucli	13,0	46	-	-	
	Cap de llar amb parella estable	10,8	186	-	-	
	Cap de llar solter/a	-	-	7,9	126	
	Cap de llar menor de 35 anys	10,2	352	7,5	200	
	Llars complexes	-	-	6,7	158	
	Residents a la ciutat de Barcelona	7,6	434	-	-	
	Llars que tenen dificultats per arribar a final de mes	6,5	642	4,8	775	
	Cap de llar treballa per compte d'altri	5,7	875	-	-	
	Característiques de l'allotjament	Destinen a l'habitatge de l'11% al 20% dels ingressos nets mensuals	13,5	89	-	-
		Destinen a l'habitatge més del 50% dels ingressos nets mensuals	-	-	10,6	284
Viuen en habitatges de lloguer		13,0	269	-	-	
Estan gens, poc o satisfets a mitges amb l'allotjament		10,9	311	9,3	335	
Han viscut en 6 o més habitatges		10,0	180	-	-	
Tenen una despesa mensual per l'habitatge superior a 600€		9,8	369	8,5	284	
Viuen en habitatges de fins a 60m ²		9,6	114	-	-	
Viuen en habitatges de 60m ² a 90m ²	6,3	1.008	-	-		
Viuen en pisos	5,7	1.479	-	-		

¹ Percentatges de previsió de canvi 2010 significativament superiors a 4,7%. Percentatges de previsió de canvi 2012 significativament superiors a 3,6%.

7. Mobilitat residencial

7.7. Estimació de necessitats d'habitatge

Taula 7.5. Estimació d'habitatges demandats l'any 2011

Any 2011	%	Estimació persones	Habitatges de rotació*	Habitatges nous*	Habitatges totals
Població 25 i més anys	100	5.639.090	-	-	-
Canvis amb l'estructura familiar anterior	2,2	124.000			
Per millora	1,0	56.400	124.000	-	124.000
Obligats	1,2	67.600			
Canvis per formació de noves llars (casar-se, viure en parella, amb amics, sol...)	0,4	22.500	-	11.250	11.250
Altres	0,4	22.500	22.500	-	22.500
Total canvis població 25 i més anys	3,0	168.500	-	-	-
Total habitatges 2011	-	-	146.500	11.250	157.750

Nota: en aquest cas, s'ha tingut en compte la dada de població obtinguda del Padró Municipal d'Habitants (data de referència 1-I-2011), perquè no es pot disposar de dades segmentades per edat (en aquest cas, majors de 25 anys) en les previsions de creixement demogràfic realitzades pel CED.

* En els canvis de rotació, es trasllada tota la llar. En els canvis inicials, marxa una única persona de la llar, i s'estima una mitjana de 2 persones per habitatge nou.

7. Mobilitat residencial

Taula 7.6 Estimació d'habitatges demandats l'any 2012

Any 2012	%	Estimació persones ¹	Habitatges de rotació*	Habitatges nous*	Habitatges totals
Població 25 i més anys	100	5.850.000	-	-	-
Canvis amb l'estructura familiar anterior	4,0	157.950			
Per millora	2,8	81.900	157.950	-	157.950
Obligats	1,2	76.050			
Canvis per formació de noves llars (casar-se, viure en parella, amb amics, sol...)	0,6	29.250	-	14.625	14.625
Altres	0,1	23.400	23.400	-	23.400
Total previsió canvis població 25 i més anys	4,7	210.600	-	-	-
Total habitatges 2012	-	-	181.350	14.625	195.975

¹ S'assigna un creixement similar al del 2010-2011, del 0,4%

* En els canvis de rotació, es trasllada tota la llar. En els canvis inicials, marxa una única persona de la llar, i s'estima una mitjana de 2 persones per habitatge nou.



8. Descripció dels estrats d'allotjament



8. Descripció dels estrats

8.1. Característiques de les llars

Taula 8.1. Distribució de la població segons tipus de llar per estrats (%), 2012

Tipus de llar	Total	Baix	Mitjà-baix	Mitjà	Mitjà-alt	Alt
No familiar	11,5	12,7	16,8	11,2	9,5	6,3
Unipersonal	10,0	11,1	14,9	9,7	8,5	6,3
Sense nucli	1,5	1,6	1,9	1,5	1,0	-
Nuclear	79,1	76,2	75,2	79	80,7	93,8
Uninuclear	71,5	65,1	63,4	71,2	77,1	93,8
Monoparental	7,6	11,1	11,8	7,8	3,6	-
Complexes i altres	8,9	9,5	6,2	9,1	9,5	-
Sense dades	0,7	1,6	1,9	0,6	0,3	-
<i>Base</i>	<i>2.000</i>	<i>63</i>	<i>161</i>	<i>1.454</i>	<i>306</i>	<i>16</i>

Taula 8.2. Distribució de la població segons grandària de la llar per estrats (%), 2012

Nombre de persones a la llar	Total	Baix	Mitjà-baix	Mitjà	Mitjà-alt	Alt
1	10,0	11,1	14,9	9,7	8,5	6,3
2	33,1	31,7	32,3	32,3	36,9	37,5
3	24,9	19,0	20,5	26,3	22,2	12,5
4	24,7	28,6	23,0	24,4	25,5	37,5
5 o més	6,9	9,5	7,5	6,7	6,9	6,3
Sense dades	0,6	-	1,9	0,6	-	-
Mitjana persones/llar	2,8	2,9	2,8	2,9	2,9	3,0
<i>Base</i>	<i>2.000</i>	<i>63</i>	<i>161</i>	<i>1.454</i>	<i>306</i>	<i>16</i>

8. Descripció dels estrats

Taula 8.3. Distribució de la població segons sexe, edat, origen i estat civil de la persona de referència per estrats (%), 2012

Persona de referència	Total	Baix	Mitjà-baix	Mitjà	Mitjà-alt	Alt
Sexe						
Home	76,7	61,9	67,7	78,0	77,5	93,8
Dona	22,6	36,5	29,8	21,8	20,3	6,3
Sense dades	0,7	1,6	2,5	0,2	2,3	-
Edat						
Menys de 35 anys	10,0	19,0	14,3	9,9	6,5	6,3
De 35 a 49 anys	31,7	46,0	32,9	31,2	31,4	12,5
De 50 a 64 anys	29,7	15,9	27,3	29,5	33,7	43,8
65 anys o més	27,3	17,5	23,6	28,3	25,5	37,5
Sense dades	1,4	1,6	1,9	1,0	2,9	-
Mitjana d'edat	54,8	49,1	52,7	55,1	55,3	62,7
Origen						
Catalunya	68,4	54,0	59,0	68,7	74,8	62,5
Resta d'Espanya	26,3	20,6	32,3	26,8	21,6	37,5
Altre país	5,1	23,8	8,7	4,2	3,6	-
Sense dades	0,3	1,6	-	0,3	-	-
Estat civil						
Casat/da	69,8	49,2	49,7	71,0	77,8	93,8
Vidu/a	10,3	9,5	13,0	10,5	8,5	6,3
Parella estable	7,2	12,7	16,1	6,5	4,6	-
Solter/a	6,3	9,5	8,7	6,4	4,2	-
Separat/da - Divorciat/da	5,9	17,5	10,6	5,3	4,2	-
Sense dades	0,6	1,6	1,9	0,3	0,7	-
<i>Base</i>	<i>2.000</i>	<i>63</i>	<i>161</i>	<i>1.454</i>	<i>306</i>	<i>16</i>

8. Descripció dels estrats

Taula 8.4. Distribució de la població segons nivell de formació assolit i situació laboral principal de la persona de referència per estrats (%), 2012

Persona de referència	Total	Baix	Mitjà-baix	Mitjà	Mitjà-alt	Alt
Nivell formatiu						
Sense estudis	2,0	9,5	3,7	1,8	0,3	-
Estudis primaris sense acabar	12,4	9,5	15,5	13,5	6,2	6,3
Estudis primaris	27,3	31,7	29,2	28,4	20,9	12,5
Estudis mitjos	29,2	31,7	27,3	29,8	27,8	12,5
Universitari 1r cicle/CF grau superior	12,8	7,9	10,6	12,1	18,0	18,8
Universitari 2n cicle/Doctorats	15,1	7,9	12,4	12,9	26,1	50,0
Sense dades	1,2	1,8	1,3	1,5	0,7	-
Situació laboral principal						
Treballa	58,0	53,9	55,9	57,3	62,4	68,8
Per compte propi	13,2	9,5	8,7	12,7	17,6	31,3
Per compte aliè	44,8	44,4	47,2	44,6	44,8	37,5
No treballa	41,4	44,4	42,2	42,2	36,9	31,3
Jubilat o pensionista	33,3	19,0	29,2	34,9	30,7	31,3
A l'atur	7,3	22,2	12,4	6,8	4,2	-
Treballa tasques de la llar	0,6	1,6	0,6	0,3	1,3	-
Estudia	0,1	-	-	0,1	0,3	-
Altres situacions	0,2	1,6	-	0,1	0,4	-
Sense dades	0,6	1,7	1,9	0,5	0,7	-
<i>Base</i>	2.000	63	161	1.454	306	16

8. Descripció dels estrats

Taula 8.5. Distribució de la població segons classe social percebuda per estrats (%), 2012

Classe social percebuda	Total	Baix	Mitjà-baix	Mitjà	Mitjà-alt	Alt
Alta	0,5	-	-	0,4	0,7	6,3
Mitjana - alta	6,9	3,2	2,5	4,5	19,3	50,0
Mitjana	64,4	30,2	47,8	66,9	69,3	43,8
Mitjana - baixa	22,8	50,8	37,9	23,1	8,8	-
Baixa	4,0	11,1	9,9	3,6	1,0	-
Sense dades	1,4	4,7	1,9	1,5	0,9	-
<i>Base</i>	<i>2.000</i>	<i>63</i>	<i>161</i>	<i>1.454</i>	<i>306</i>	<i>16</i>

Taula 8.6. Distribució de la població segons ingressos nets totals mensuals a la llar per estrats (%), 2012

Ingressos nets totals mensuals a la llar	Total	Baix	Mitjà-baix	Mitjà	Mitjà-alt	Alt
Fins 1.000 €	21,9	50,9	34,9	21,2	10,2	-
Entre 1.001 i 2.000 €	41,4	41,5	47,6	44,0	23,9	16,7
Entre 2.001 i 3.000 €	22,4	7,5	12,7	23,3	26,9	50,0
Entre 3.001 i 4.000 €	9,9	-	3,2	8,4	24,4	33,3
Més de 4.000 €	4,4	-	1,6	3,1	14,7	-
<i>Base (vàlida)</i>	<i>1.451</i>	<i>53</i>	<i>126</i>	<i>1069</i>	<i>197</i>	<i>6</i>

8. Descripció dels estrats

Taula 8.7. Distribució de la població segons fonts d'ingressos a la llar per estrats (%), 2012

Fonts d'ingressos	Total	Baix	Mitjà-baix	Mitjà	Mitjà-alt	Alt
Ingressos del treball	63,6	60,3	64,0	62,8	67,6	68,8
Pensions de la Seguretat Social	34,9	22,2	31,1	36,9	30,1	37,5
Ajut de familiars	1,6	4,8	1,9	1,5	1,0	-
Subsidi o prestació d'atur	6,9	20,6	12,4	6,3	4,2	-
Pensió de separació o divorci	1,4	4,8	1,2	1,4	1,0	-
Ingressos de rendes (pisos, locals)	2,0	1,6	-	1,8	3,6	6,3
Ajuts econòmics de l'administració	1,3	3,2	2,5	1,1	1,0	-
Sense dades	1,7	-	2,4	1,6	6,3	-
<i>Base</i>	2.000	63	161	1.454	306	16

RESPOSTA MÚLTIPLE

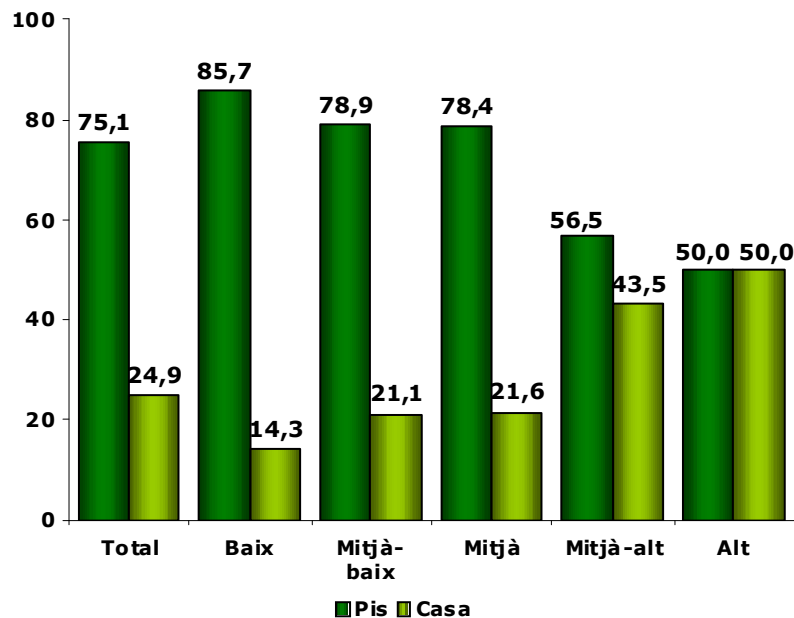
Taula 8.8. Distribució de la població segons dificultats per arribar a final de mes a la llar per estrats (%), 2012

Dificultats per arribar a final de mes	Total	Baix	Mitjà-baix	Mitjà	Mitjà-alt	Alt
Moltes	6,5	41,3	17,4	5,1	0,7	-
Algunes	32,3	34,9	43,5	33,6	20,3	12,5
Cap	59,6	23,8	36,6	59,5	77,8	87,5
Sense dades	1,6	-	2,5	1,8	1,2	-
<i>Base</i>	2.000	63	161	1454	306	16

8. Descripció dels estrats

8.2. Característiques dels habitatges

Gràfic 8.1. Distribució de la població segons tipus d'habitatge de residència per estrats (%), 2012



Taula 8.9. Distribució de la població segons tipus d'habitatge de residència per estrats (%), 2012

Tipus d'habitatge	Total	Baix	Mitjà-baix	Mitjà	Mitjà-alt	Alt
Pis	71,2	84,1	74,5	75,2	49,0	43,8
Dúplex	3,4	-	2,5	2,8	7,2	6,3
Estudi	0,5	1,6	1,2	0,3	0,3	-
Loft	0,1	-	0,6	0,1	-	-
Casa adossada	15,8	11,1	11,8	13,8	27,5	37,5
Casa aïllada	9,1	3,2	9,3	7,8	16,0	12,5
Base	2.000	63	161	1.454	306	16

8. Descripció dels estrats

Taula 8.10. Distribució de la població segons any de construcció

Any de construcció	Total	Baix	Mitjà-baix	Mitjà	Mitjà-alt	Alt
Abans de 1950	12,1	15,9	25,5	11,1	9,2	6,3
1951 - 1960	5,6	14,3	8,1	5,2	4,2	
1961 - 1970	15,0	19,0	15,5	15,9	10,5	
1971 - 1980	19,9	15,9	18,6	21,0	16,7	12,5
1981 - 1990	13,5	4,8	8,7	13,3	17,0	43,8
1991 - 2000	16,5	6,3	6,2	16,6	22,9	25,0
Després de 2000	10,5	3,2	5,6	10,2	15,4	12,5
Sense dades	7,1	20,6	11,8	6,6	4,2	
<i>Base</i>	<i>2.000</i>	<i>63</i>	<i>161</i>	<i>1.454</i>	<i>306</i>	<i>16</i>

8. Descripció dels estrats

Taula 8.11. Distribució de la població segons dimensió de l'habitatge per estrats (%), 2012

Metres quadrats	Total	Baix	Mitjà-baix	Mitjà	Mitjà-alt	Alt
Menys de 60	6,1	27,0	16,1	5,3	0,7	-
De 60 a 90	48,6	54,0	56,5	54,3	18,3	-
De 91 a 120	21,3	6,3	9,9	22,1	27,8	-
Més de 120	17,7	1,6	3,1	11,8	52,0	100,0
Sense dades	6,4	11,1	14,3	6,5	1,3	-
Mitjana m²	102,4	67,0	75,6	95,3	147,9	203,9
<i>Base</i>	<i>2.000</i>	<i>63</i>	<i>161</i>	<i>1.454</i>	<i>306</i>	<i>16</i>

Taula 8.12. Distribució de la població segons densitat per estrats (%), 2012

m ² / persona	Total	Baix	Mitjà-baix	Mitjà	Mitjà-alt	Alt
Fins a 12	0,9	8,9	2,9	0,6	-	-
De 12,1 a 24	24,7	42,9	44,5	26,1	7,6	-
De 24,1 a 36	29,7	37,5	27,0	31,7	21,2	12,5
De 36,1 a 48	17,7	1,8	10,2	19,6	16,2	-
De 48,1 a 70	16,0	7,1	10,2	13,8	29,5	37,5
Més de 70	11,0	1,8	5,1	8,2	25,5	50,0
Sense dades	-	-	-	-	-	-
Mitjana m²/persona	41,6	26,9	32,2	38,5	60,1	80,6
<i>Base</i>	<i>2.000</i>	<i>63</i>	<i>161</i>	<i>1.454</i>	<i>306</i>	<i>16</i>

8. Descripció dels estrats

Taula 8.13. Distribució de la població segons nombre d'elements a l'habitatge per estrats (%), 2012

Elements	Total	Baix	Mitjà-baix	Mitjà	Mitjà-alt	Alt
1	0,4	-	1,9	0,3	-	-
2	2,4	11,1	3,7	2,2	1,0	-
3	14,5	31,7	29,2	14,2	4,9	-
4	40,6	46,0	44,1	43,1	26,8	18,8
5	29,6	6,3	13,0	31,4	34,3	31,3
Més de 5	12,6	4,8	6,8	8,9	33,0	50,0
Sense dades	0,1	-	1,2	-	-	-
Mitjana d'elements	4,4	3,7	3,9	4,4	5,2	5,8
<i>Base</i>	2.000	63	161	1.454	306	16

Taula 8.14. Distribució de la població segons destinació d'elements no dormitori per estrats (%), 2012

Destinació	Total	Baix	Mitjà-baix	Mitjà	Mitjà-alt	Alt
Cambra de bany	100	100	99,4	100	100	100
Mitjana de cambres de bany	1,7	1,0	2,4	1,5	2,2	3,1
Cuina peça separada	93,6	85,7	85,7	93,9	97,4	
Estudi/Despatx/Biblioteca	52,5	22,2	28,0	49,1	85,6	93,8
Sala d'estar separada menjador	23,7	15,9	16,1	21,0	41,2	43,8
Vestidor	36,6	33,3	18,0	33,4	59,2	87,5
<i>Base</i>	2.000	63	161	1.454	306	16

8. Descripció dels estrats

Taula 8.15. Distribució de la població segons actuació per a la millora energètica de la seva vivenda (%), 2012

Actuació	Total	Baix	Mitjà-baix	Mitjà	Mitjà-alt	Alt
Sí	32,7	30,2	25,5	32,9	35,9	31,3
No	66,5	65,1	72,0	66,4	64,1	68,8
Ns/Nc	0,8	4,7	2,5	0,7	-	-
Base	2.000	63	161	1.454	306	16

Taula 8.16. Distribució de la població segons disposició d'equipaments de climatització (%), 2012

Equipament climatització	Total	Baix	Mitjà-baix	Mitjà	Mitjà-alt	Alt
Calefacció central	73,9	33,3	49,1	74,9	89,2	93,8
Col·lectiva	2,2	-	-	2,0	4,2	6,3
Individual	71,7	33,3	49,1	72,9	85,0	87,5
Aparells de calefacció	25,9	65,3	49,9	23,9	10,8	7,8
Aparells mòbils o fixos	18,7	38,1	24,8	19,1	9,8	6,3
Estufes de butà	3,6	22,2	11,8	2,5	0,7	-
Estufa de llenya o carbó	2,1	-	7,5	2,0	0,3	-
No té calefacció ni aparells	1,5	6,3	5,0	1,2	-	-
Sense dades	0,2	-	4,6	0,3	-	-
Aire condicionat	54,4	25,4	26,1	53,9	76,1	81,3
Base	2.000	63	161	1.454	306	16

8. Descripció dels estrats

Taula 8.17. Distribució de la població segons disposició d'equipaments complementaris per estrats (%), 2012

Equipaments complementaris	Total	Baix	Mitjà-baix	Mitjà	Mitjà-alt	Alt
Porter automàtic	81,5	69,8	72,0	83,1	80,7	93,8
Garatge o plaça d'aparcament	69,0	30,2	42,2	68,0	93,8	100,0
Traster	32,7	9,5	14,3	28,5	63,4	93,8
Jardí	27,1	6,3	11,2	22,1	60,1	93,8
Espais d'ús comunitari	16,2	7,9	10,6	12,8	35,3	50,0
Piscina	8,9	1,6	0,6	5,0	29,1	81,3
Conserge o porter	6,3	-	-	4,9	15,4	43,8
Instal·lacions esportives	2,2	-	-	1,0	7,8	37,5
Guarda jurat, seguretat	0,8	-	-	0,2	2,9	18,8
<i>Base</i>	2.000	63	161	1.454	306	16

Taula 8.18. Distribució de la població segons disposició d'ascensor a l'edifici per estrats (%), 2012

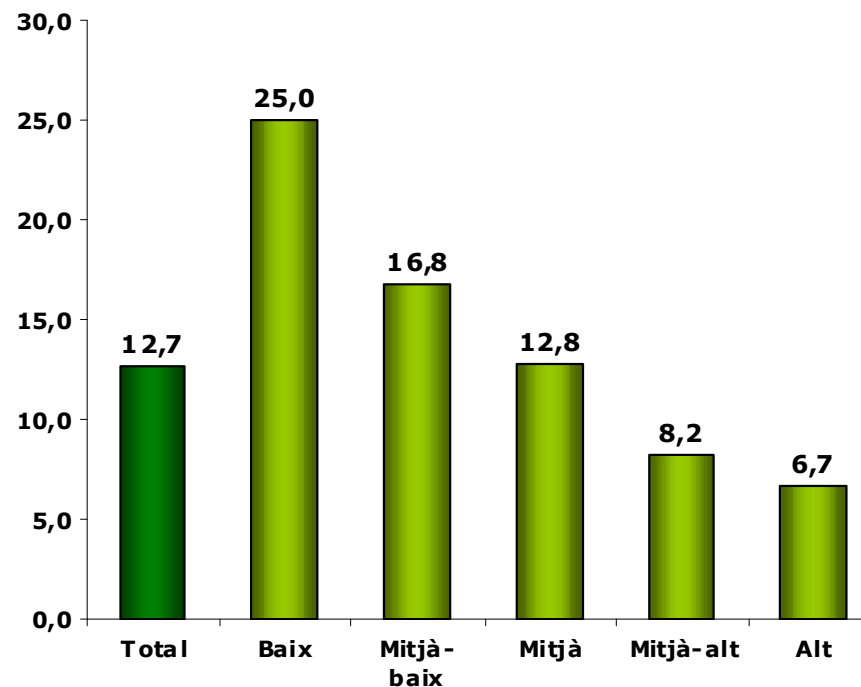
Disposició d'ascensor	Total	Baix/ Mitjà-baix	Mitjà	Mitjà-alt/ Alt
Sí	74,8	55,8	76,1	85,1
No	25,2	44,2	23,9	14,9
<i>Base (pisos)</i>	1.502	181	1140	181

Taula 8.19. Distribució de la població segons disposició d'ascensor a l'edifici de més de 3 plantes per estrats (%), 2012

Disposició d'ascensor	Total	Baix/ Mitjà-baix	Mitjà	Mitjà-alt/ Alt
Sí	83,2	67,9	83,6	95,7
No	16,8	32,1	16,4	4,3
<i>Base (pisos > 3 plantes)</i>	1.201	140	920	141

8. Descripció dels estrats

Gràfic 8.2. Distribució de la població segons presència d'una persona a la llar amb dificultats de mobilitat per estrats (%), 2012



Taula 8.20. Adaptació de les instal·lacions a aquesta persona (%), 2012

Adaptació	Total	Baix/ Mitjà-baix	Mitjà	Mitjà-alt/ Alt
No hi ha necessitat d'adaptar-les	39,3	43,2	41,1	20,8
Estan adaptades	36,7	16,2	36,9	66,7
No estan adaptades però ho haurien d'estar	24,0	40,5	22,0	12,5
<i>Base (dificultat mobilitat)</i>	229	37	168	24

8. Descripció dels estrats

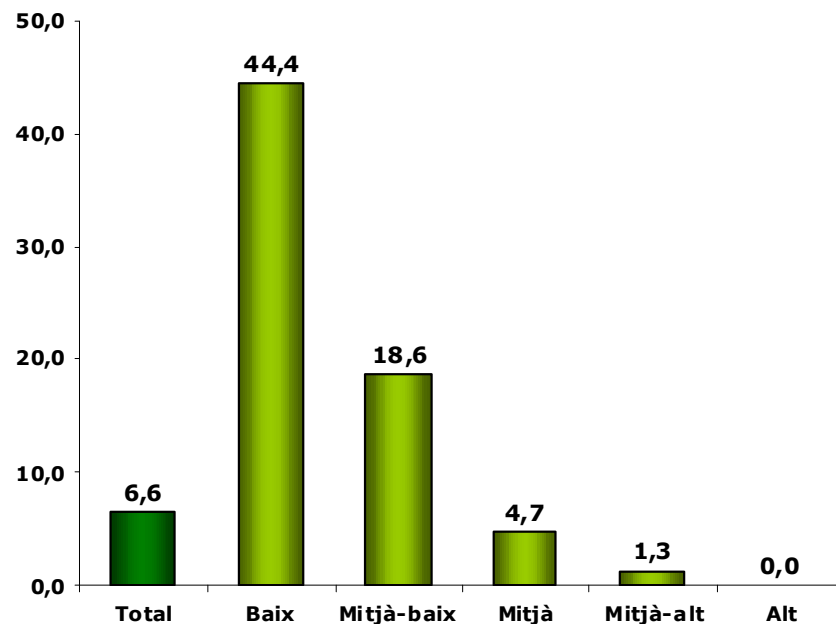
8.3. Condicions de l'habitatge

Taula 8.21. Percepció de l'estat de l'habitatge, de la classe social de l'entorn i satisfacció amb l'allotjament per estrats (%), 2012

	Total	Baix	Mitjà-baix	Mitjà	Mitjà-alt	Alt
Estat de l'habitatge						
Bon estat	88,7	31,7	59,6	92,3	98,0	100
Alguna deficiència	10,1	50,8	36,6	7,2	2,0	-
Mal estat	1,1	17,5	3,7	0,3	-	-
Ruinós	0,1	-	-	0,1	-	-
Classe social						
Alta	2,5	3,2	0,6	1,7	5,9	31,3
Mitjana alta	14,4	3,2	10,6	12,3	28,1	25,0
Mitjana	61,5	44,4	50,3	64,4	58,2	43,8
Mitjana baixa	16,8	33,3	29,8	17,1	5,9	
Baixa	2,8	11,1	5,6	2,7	0,3	
Ns/Nc	2,0	4,8	3,1	1,9	1,6	
Grau de satisfacció						
Gens satisfet	1,6	19,0	0,6	1,2	0,3	-
Poc satisfet	2,1	17,5	6,8	1,2	0,7	-
Satisfet a mitges	13,1	36,5	32,9	12,0	3,6	-
Força satisfet	42,8	22,2	41,0	45,4	36,3	25,0
Totalment satisfet	40,3	3,2	17,4	40,0	59,2	75,0
Ns/Nc	0,1	1,6	-	-	-	-
<i>Base</i>	<i>2.000</i>	<i>63</i>	<i>161</i>	<i>1.454</i>	<i>306</i>	<i>16</i>

8. Descripció dels estrats

Gràfic 8.3. Menció espontània de la presència d'alguna deficiència o inconvenient a l'habitatge que representa un problema important a l'hora de viure-hi per estrats (%), 2012



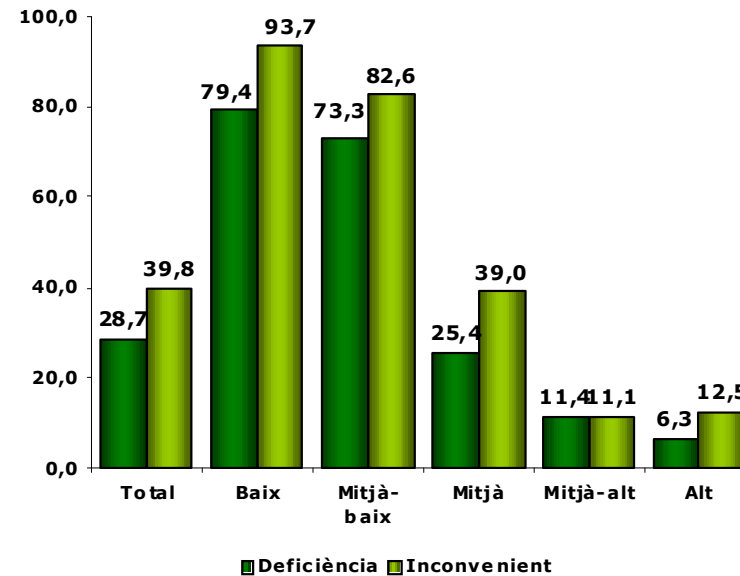
Taula 8.22. Menció espontània de la presència d'alguna deficiència o inconvenient a l'habitatge que representa un problema important a l'hora de viure-hi per estrats (%), 2012

Deficiències i inconvenients mencionats	Total	Baix/ Mitjà-baix	Mitjà
Deficiències			
Manca o problemes amb l'ascensor	20,6	12,1	27,5
Problemes d'humitat	13,7	22,4	7,2
Problemes amb les canonades	12,2	13,8	10,1
Construcció o acabats deficients	11,5	19,0	4,3
Problemes amb les instal·lacions	6,1	6,9	2,9
Escales mal construïdes, en mal estat, no òptimes	5,3	3,4	7,2
Manca d'adaptació per a persones amb mobilitat reduïda o nul·la	4,6	1,7	7,2
Deficiències a la façana	4,6	5,2	2,9
Necessitat de reforma o rehabilitació d'alguna part de l'edifici o estança	4,6	6,9	2,9
Problemes a les parets, esquerdes	3,8	5,2	1,4
Goteres	3,8	6,9	1,4
Necessitat de una rehabilitació general, finca antiga	2,3	5,2	-
Aluminosi	1,5	3,4	-
Problemes amb les davegueres	1,5	3,4	-
Inconvenients			
Manca de calefacció, mal aïllament	12,2	19,0	7,2
Sorolls interiors o exteriors, mala convivència veïns	10,7	6,9	14,5
Manca d'espai	3,8	3,4	4,3
Dolenta ubicació de l'habitatge	3,1	3,4	2,9
Manca de neteja, insalubritat, problemes de plaques	3,1	1,7	2,9
Olors desagradables	1,5	-	2,9
Manca de lluminositat	0,8	1,7	-
<i>Base (menció espontània)</i>	<i>131</i>	<i>58</i>	<i>69</i>

MÚLTIPLE

8. Descripció dels estrats

Gràfic 8.4. Menció afirmativa d'alguna deficiència o algun inconvenient suggerits per estrats (%), 2012

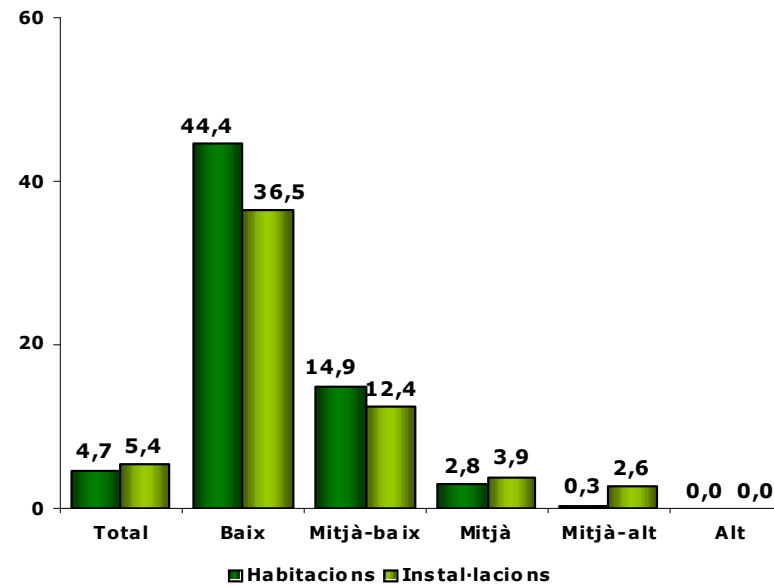


Taula 8.23. Menció afirmativa d'alguna deficiència suggerida per estrats (%), 2012

Deficiències suggerides	Total	Baix	Mitjà-baix	Mitjà	Mitjà-alt	Alt
Esquerdes a les parets	14,5	55,6	34,8	12,4	5,9	6,3
Problemes d'humitat	9,8	71,4	29,8	6,3	3,9	-
Fred per manca d'aïllament	9,6	71,4	31,1	6,4	1,0	6,3
Acabats deficients	8,9	69,8	29,8	5,5	1,6	-
Aluminosi o altres	1,5	11,1	4,3	1,1	-	-
Corcs, tèrmits...	1,6	6,3	3,1	1,4	0,7	-
Base	2.000	63	161	1.454	306	16

8. Descripció dels estrats

Gràfic 8.5. Necessitat de rehabilitació en habitacions o instal·lacions (aigua, llum,...) per estrats (%), 2012

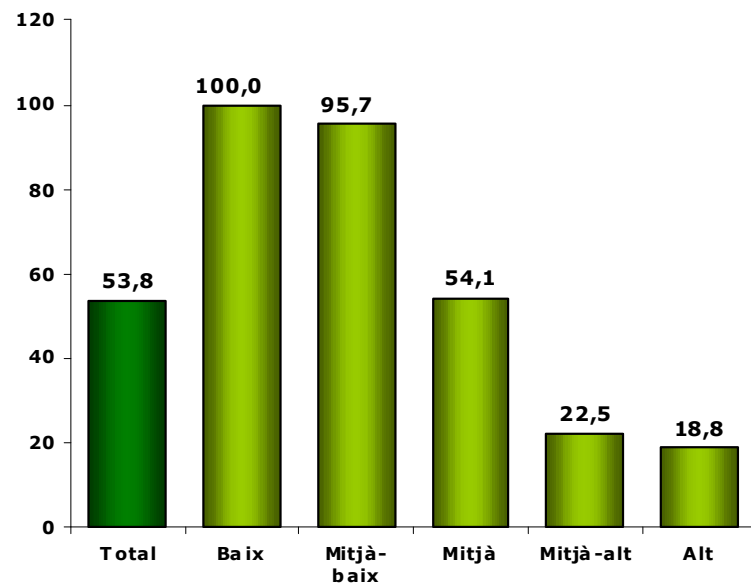


Taula 8.24. Menció afirmativa d'algun inconvenient suggerit per estrats (%), 2012

Inconvenients suggerits	Total	Baix	Mitjà-baix	Mitjà	Mitjà-alt	Alt
Sorolls	18,2	68,3	39,1	16,3	6,2	12,5
Manca d'espai	15,0	57,1	44,1	13,1	1,0	-
Olors desagradables	13,5	61,9	34,8	11,3	3,3	-
Manca de lluminositat	7,6	34,9	23,0	6,3	0,3	-
Mala distribució	5,8	44,4	14,3	4,3	0,7	-
Manca de ventilació	2,4	25,4	6,8	1,3	0,3	-
<i>Base</i>	<i>2.000</i>	<i>63</i>	<i>161</i>	<i>1.454</i>	<i>306</i>	<i>16</i>

8. Descripció dels estrats

Gràfic 8.6. Menciona algun tipus de deficiència, inconvenient o necessitat de rehabilitació a l'habitatge per estrats (%), 2012



Taula 8.25. Dificultats econòmiques per realitzar la reforma o rehabilitació (%), 2012

Dificultats econòmiques	Total	Baix	Mitjà-baix	Mitjà	Mitjà-alt
Moltes dificultats	34,9	66,0	53,8	25,3	14,8
Algunes dificultats	38,5	17,0	37,6	42,0	44,4
Cap dificultat	22,4	9,4	6,5	28,0	40,7
Ns/Nc	4,2	7,6	2,1	4,7	0,1
<i>Base (reforma o rehabilitació)</i>	<i>473</i>	<i>53</i>	<i>93</i>	<i>300</i>	<i>27</i>

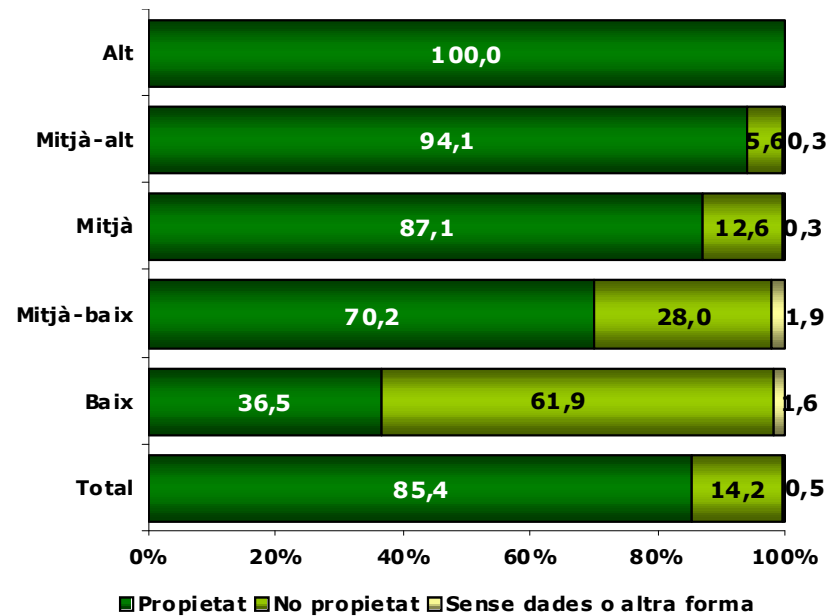
Taula 8.26. Aquests problemes o deficiències que hi ha al seu habitatge, es veurien solucionats... (%), 2012

Solucions	Total	Baix	Mitjà-baix	Mitjà	Mitjà-alt	Alt
No cal fer res/No es pot fer res	53,7	15,9	37,7	59,4	56,5	100
Petita reforma	28,7	28,6	32,5	28,5	24,6	-
Rehabilitació important	15,3	55,6	27,9	9,7	14,5	-
Ns/Nc	2,3	-	1,9	2,4	4,3	-
<i>Base (menciona problema o inconvenient)</i>	<i>1.075</i>	<i>63</i>	<i>154</i>	<i>786</i>	<i>69</i>	<i>3</i>

8. Descripció dels estrats

8.4. Règim de tinença, cost i esforç

Gràfic 8.7. Propietat/ No propietat per estrats, 2012



Taula 8.27. Distribució de la població segons règim de tinença de l'habitatge per estrats (%), 2012

Règim de tinença	Total	Baix	Mitjà-baix	Mitjà	Mitjà-alt	Alt
Compra	77,8	33,3	61,5	79,4	86,3	100
Lloguer	13,5	60,3	26,7	11,8	5,6	-
Herència, donació	7,6	3,2	8,7	7,7	7,8	-
Cessió	0,7	1,6	1,2	0,8	-	-
Sense dades o altra forma	0,4	1,6	1,9	0,3	0,3	-
Base	2.000					

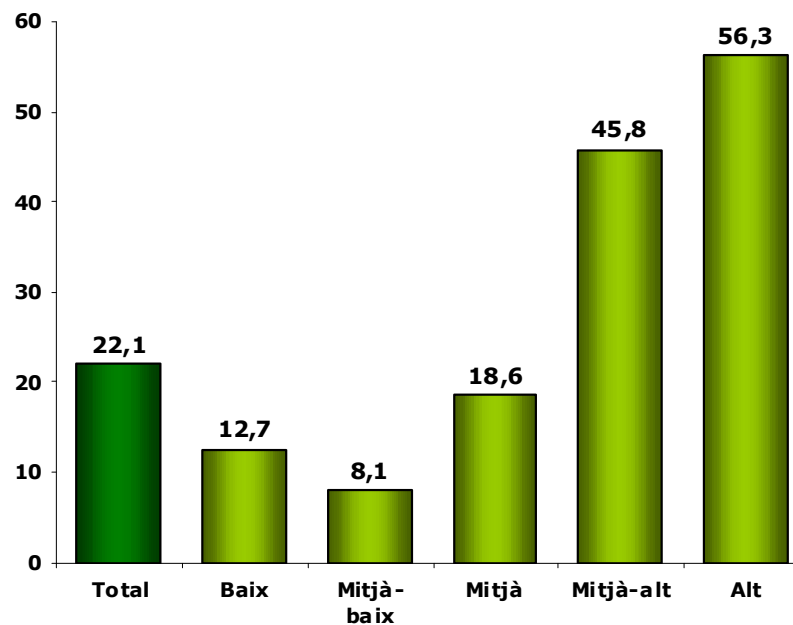
8. Descripció dels estrats

Taula 8.28. Distribució de la població segons habitatges de protecció Oficial per estrats (%), 2012

HPO	Total	Baix	Mitjà-baix	Mitjà	Mitjà-alt	Alt
No	82,2	76,2	78,3	81,4	88,2	100
Ha estat de protecció	9,7	6,3	8,1	10,6	7,5	-
És de protecció	4,4	6,3	7,5	4,6	1,3	-
Sense dades	3,7	11,2	6,1	3,4	3	-
<i>Base</i>	<i>2.000</i>	<i>63</i>	<i>161</i>	<i>1454</i>	<i>306</i>	<i>16</i>

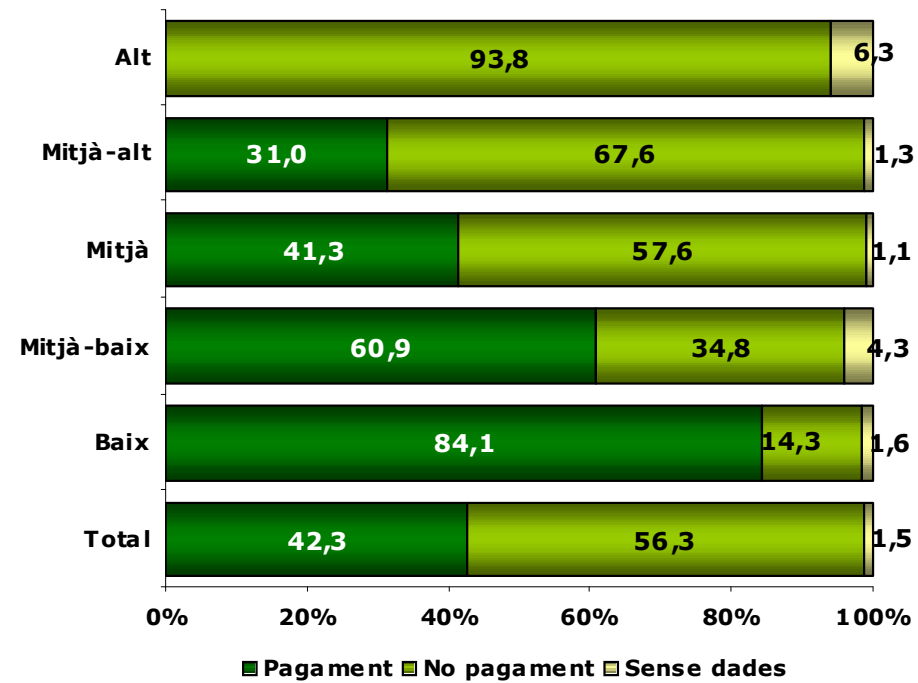
8. Descripció dels estrats

Gràfic 8.8. Distribució de la població segons tinença de segona residència per estrats (%), 2012



8. Descripció dels estrats

Gràfic 8.9. Distribució de la població segons pagament/ no pagament per l'habitatge per estrats, 2012



8. Descripció dels estrats

Taula 8.29. Distribució de la població segons motius de pagament/no pagament per l'habitatge per estrats (%), 2012

Pagament mensual	Total	Baix	Mitjà-baix	Mitjà	Mitjà-alt	Alt
Pagament per compra (hipoteca)	28,8	23,8	34,2	29,4	25,5	-
Pagament per lloguer	13,5	60,3	26,7	11,8	5,6	-
Compra totalment pagada	48,0	9,5	24,8	49,2	59,8	93,8
Herència, donació	7,6	3,2	8,7	7,7	7,8	-
Cessió	0,7	1,6	1,2	0,8	-	-
Sense dades	1,4	1,6	4,3	1,1	1,3	6,3
<i>Base</i>	<i>2.000</i>	<i>63</i>	<i>161</i>	<i>1.454</i>	<i>306</i>	<i>16</i>

8. Descripció dels estrats

Taula 8.30. Despesa mensual per l'habitatge per estrats (%), 2012

Despesa mensual per l'habitatge	Total	Baix/ Mitjà-baix	Mitjà	Mitjà-alt
Fins a 600 €	59,9	74,4	59,0	40,3
Més de 600 €	40,1	25,6	41,0	59,7
Mitjana (€)	607,5	517,7	602,5	794,6
<i>Base (pagament, vàlida)</i>	708	133	498	77

Taula 8.32. Percentatge dels ingressos mensuals que representa el cost global de l'habitatge per territori (%), 2012

Percentatge dels ingressos	Total	Baix/ Mitjà-baix	Mitjà	Mitjà-alt
Fins el 30	51,5	36,1	54,0	63,5
Més del 30	48,5	63,9	46,0	36,5
Mitjana (€)	36,8	45,8	35,4	29,9
<i>Base (vàlida)</i>	610	119	428	63

Taula 8.31. Problemes econòmics actuals per pagar l'habitatge per estrats (), 2012

Problemes actuals	Total	Baix/ Mitjà-baix	Mitjà	Mitjà-alt
No	81,9	71,5	83,8	86,3
Sí	16,1	27,8	13,8	11,6
Ns/Nc	2,0	0,7	2,4	2,1
<i>Base (pagament)</i>	846	151	600	95

Taula 8.33. Problemes econòmics en els propers 12 mesos per pagar l'habitatge per estrats (), 2012

Problemes futurs	Total	Baix/ Mitjà-baix	Mitjà	Mitjà-alt
No	68,1	54,3	70,7	73,7
Sí	19,6	37,1	16,0	14,7
Ns/Nc	12,3	8,6	13,3	11,6
<i>Base (pagament)</i>	846	151	600	95

8. Descripció dels estrats

8.5. Mobilitat residencial

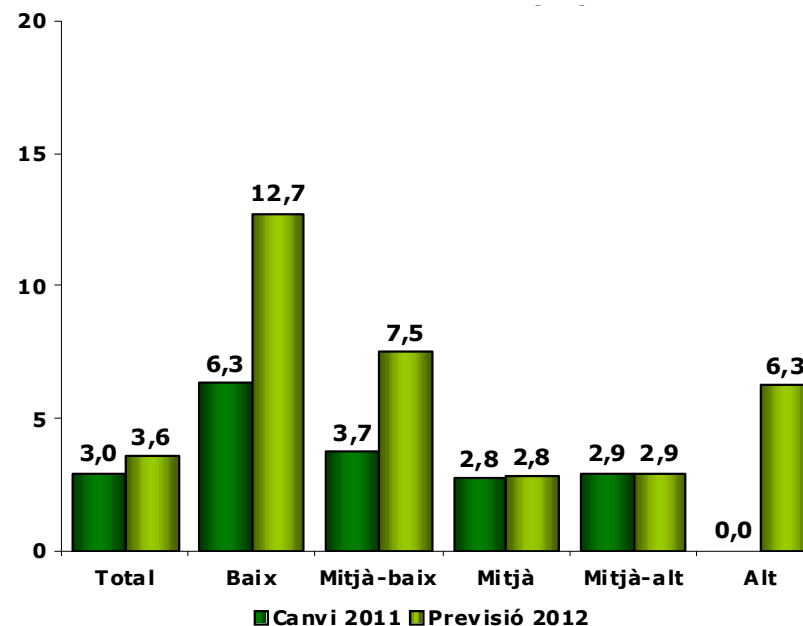
Taula 8.34. Distribució de la població segons nombre d'habitatges de residència per estrats (%), 2012

Habitatges	Total	Baix	Mitjà-baix	Mitjà	Mitjà-alt	Alt
1	7,2	4,8	11,2	7,7	3,6	-
2	33,3	30,2	31,7	34,9	27,5	25,0
3	26,4	14,3	23,6	25,9	31,7	37,5
4	15,4	15,9	11,2	15,5	17,0	18,8
5	8,3	19,0	8,7	7,6	8,5	12,5
6 o més	8,8	15,9	11,2	7,7	11,4	6,3
Ns/Nc	0,7	-	2,5	0,6	0,3	-
Mitjana	3,3	3,9	3,4	3,2	3,7	3,4
Base	2.000	63	161	1454	306	16

Taula 8.35. Nombre d'anys en l'habitatge actual per estrats (%), 2012

Anys	Total	Baix	Mitjà-baix	Mitjà	Mitjà-alt	Alt
Fins a 5	14,1	32,3	17,4	13,4	12,4	-
De 6 a 10	19,5	25,8	25,0	18,5	20,0	18,8
D'11 a 15	16,7	12,9	11,3	17,2	18,0	18,8
De 16 a 20	10,6	6,5	8,1	10,8	11,5	18,8
De 21 a 25	8,1	4,8	7,5	8,0	9,5	12,5
De 26 a 30	8,1	3,2	6,9	8,2	8,9	18,8
Més de 30	22,9	14,5	23,8	23,9	19,7	12,5
MITJANA	20,4	14,5	20,1	20,9	19,5	20,3
Base (vàlida)	1.991	62	160	1.448	305	16

Gràfic 8.10. Distribució de la població segons canvi d'habitatge al 2011 i previsió de canvi al 2012



The image shows a modern building facade on the right, characterized by a bright blue frame and white vertical slats. To the left, a portion of an older, multi-story orange building is visible. A dark red banner with white text is overlaid across the center of the image.

9. Annex: la joventut de Catalunya i l'habitatge

9.1. Presentació

- ☞ L'**Enquesta a la joventut de Catalunya** corresponent a l'any 2007 (*EJC 2007*) i 2012 (*EJC 2012*) són, respectivament, la segona i tercera edició d'aquesta **estadística oficial** de la Generalitat de Catalunya contemplada en el Pla estadístic.

La seva realització és a càrrec de l'**Agència Catalana de la Joventut**, organisme responsable de la prestació i gestió de les polítiques de joventut, del Departament de Benestar Social i Família, i compta amb la col·laboració de l'Institut d'Estadística de Catalunya.

- ☞ L'*Enquesta a la joventut de Catalunya* és un instrument que té com a finalitat **generar informació sobre la situació, la realitat i les necessitats de les persones joves residents a Catalunya i orientar les intervencions públiques adreçades a aquest col·lectiu.**
- ☞ Des d'aquesta perspectiva, els principals objectius de l'*Enquesta a la joventut de Catalunya* són:
 - Recopilar informació descriptiva sobre la situació i necessitats de la població jove resident a Catalunya.
 - Recopilar informació que permeti analitzar en profunditat els processos de transició de les persones joves, l'impacte de les intervencions públiques en aquestes transicions i les necessitats d'intervenció adreçades a la població jove.
 - Proporcionar la informació necessària per a l'actualització del *Sistema d'Indicadors sobre la Joventut de Catalunya*, estadística oficial de la Generalitat de Catalunya contemplada al Pla estadístic de Catalunya.
- ☞ A continuació DEP Institut presenta els principals resultats obtinguts en l'**anàlisi específic del bloc sobre habitatge** de l'*Enquesta a la joventut de Catalunya*.

9.2. Fitxa tècnica

Àmbit geogràfic: Catalunya.

Univers: població de 15 a 34 anys d'edat resident a Catalunya.

Mostra

2007: 2.400 entrevistes vàlides.

2012: 3.002 entrevistes vàlides.

Mètode de recollida de la informació: entrevista presencial assistida per ordinador (CAPI).

Procediment de mostreig: mostreig bietàpic per conglomerats amb estratificació prèvia, on les unitats de primera etapa seran els municipis i les unitats de segona etapa els/les joves a entrevistar. Les dues variables d'estratificació utilitzades són l'àmbit territorial i la grandària del municipi.

Error mostral

2007: l'error associat a 2.400 entrevistes és de $\pm 2,04\%$, per a un nivell de confiança del 95,5% i en el cas de màxima indeterminació ($p=q=0,5$), en relació als resultats globals de Catalunya.

2012: l'error associat a 3.002 entrevistes és de $\pm 1,83\%$, per a un nivell de confiança del 95,5% i en el cas de màxima indeterminació ($p=q=0,5$), en relació als resultats globals de Catalunya.

Treball de camp

2007: entre el 5 de desembre de 2006 i el 17 de març de 2007.

2012: entre el 3 d'abril i el 3 d'agost de 2012.

Reequilibratge de la mostra: els resultats que es presenten a continuació, tant pel 2007 com pel 2012, han estat ponderats en funció del pes final de la mostra respecte a la població dins de cada estrat amb un factor de ponderació que permet comparar els resultats entre les dues onades.

9. Joves i habitatge

9.3. Nucli de convivència

Taula 9.1. Distribució de la població segons convivència/no convivència a la llar d'origen (%)

Emancipació	Enquesta a la joventut de Catalunya 2007-2012					
	Global 2007	Global 2012	Edat		Lloc de naixement	
			De 15 a 24	De 25 a 34	A Catalunya o resta d'Esp.	Fora de Catalunya o resta d'Esp.
Viu a la llar d'origen	55,6	47,7	77,9	23,0	53,0	24,4
No viu a la llar d'origen/Altres/Ns/Nc	44,4	52,3	22,1	77,0	47,0	75,6
<i>Base</i>	<i>2.400</i>	<i>3.002</i>	<i>1.287</i>	<i>1.715</i>	<i>2.378</i>	<i>624</i>

9. Joves i habitatge

9.4. Característiques dels habitatges

Taula 9.2. Distribució de la població segons tipus d'habitatge de residència (%)

Tipus d'habitatge	Enquesta a la joventut de Catalunya 2007-2012						Enquesta l'habitatge a Catalunya 2012
	Global 2007	Global 2012	Edat		Lloc de naixement		
			De 15 a 24	De 25 a 34	A Catalunya o resta d'Esp.	Fora de Catalunya o resta d'Esp.	
Pis	72,4	73,8	66,5	79,9	70,6	88,0	71,2
Dúplex	3,1	-	-	-	-	-	3,4
Estudi	2,4	-	-	-	-	-	0,5
Loft	-	-	-	-	-	-	0,1
Habitació llogada	0,2	0,1	0,2	0,1	0,1	0,2	-
Residència	0,2	0,2	0,4	0,0	0,2	0,0	-
Casa adossada	13,1	16,4	21,5	12,2	18,6	6,8	15,8
Casa aïllada	8,3	9,3	11,4	7,6	10,3	4,8	9,1
Altres	0,4	0,2	0,1	0,2	0,2	0,2	-
Base	2.400	3.002	1.287	1.715	2.378	624	2.000

Taula 9.3. Distribució de la població segons dimensió de l'habitatge de residència (%)

Metres quadrats	Enquesta a la joventut de Catalunya 2007-2012*						Enquesta l'habitatge a Catalunya 2012
	Global 2007	Global 2012	Edat		Lloc de naixement		
			De 15 a 24	De 25 a 34	A Catalunya o resta d'Esp.	Fora de Catalunya o resta d'Esp.	
Menys de 60	20,0	10,6	9,0	11,0	9,4	13,8	6,1
De 60 a 90	42,5	48,3	34,1	51,9	48,7	47,4	48,6
De 91 a 120	22,2	15,9	13,8	16,4	18,1	9,8	21,3
Més de 120	12,0	13,8	22,2	11,7	17,3	4,2	17,7
Sense dades	3,3	11,4	20,9	9,1	6,4	24,8	6,4
Mitjana m²	nd	107,2	143,9	99,2	115,3	79,8	102,4
Base	2.400	1.580	259	1.321	1.123	457	2.000

* Només joves emancipats. Inclou terrasses.

9. Joves i habitatge

9.5. Condicions de l'habitatge

Taula 9.4. Grau de satisfacció amb l'allotjament (%)

Grau de satisfacció amb l'habitatge	Enquesta a la joventut de Catalunya 2007-2012						Enquesta l'habitatge a Catalunya 2012
	Global 2007	Global 2012	Edat		Lloc de naixement		
			De 15 a 24	De 25 a 34	A Catalunya o resta d'Esp.	Fora de Catalunya o resta d'Esp.	
Totalment satisfet/a	-	41,3	46,2	37,2	43,7	30,8	40,3
Força satisfet/a	-	41,8	40,1	43,2	42,5	38,5	42,8
Satisfet/a a mitges	-	12,6	10,0	14,7	10,7	21,1	13,1
Poc satisfet/a	-	2,7	2,4	3,0	2,0	5,7	2,1
Gens satisfet/a	-	1,4	1,0	1,7	1,1	2,9	1,6
Ns/Nc	-	0,2	0,3	0,2	0,0	1,1	0,1
Base	-	3.002	1.287	1.715	2.378	624	2.000

Taula 9.5. Percepció de l'estat de l'habitatge (%)

Percepció de l'estat de l'habitatge	Enquesta a la joventut de Catalunya 2007-2012						Enquesta l'habitatge a Catalunya 2012
	Global 2007	Global 2012	Edat		Lloc de naixement		
			De 15 a 24	De 25 a 34	A Catalunya o resta d'Esp.	Fora de Catalunya o resta d'Esp.	
Està en bon estat	88,1	84,8	87,5	82,5	87,6	72,3	88,7
Alguna deficiència	10,3	13,6	11,3	15,5	11,3	23,6	10,1
Mal estat/Ruïnós	1,6	1,4	0,8	1,9	1,1	3,2	1,2
Ns/Nc	0,0	0,1	0,4	0,1	0,0	0,9	0,0
Base	2.400	3.002	1.287	1.715	2.378	624	2.000

9. Joves i habitatge

9.6. Règim de tinença

Taula 9.6. Distribució de la població segons règim de tinença de l'habitatge (%)

Règim de tinença	Enquesta a la joventut de Catalunya 2007-2012*						Enquesta l'habitatge a Catalunya 2012
	Global 2007	Global 2012	Edat		Lloc de naixement		
			De 15 a 24	De 25 a 34	A Catalunya o resta d'Esp.	Fora de Catalunya o resta d'Esp.	
De lloguer	27,8	47,7	52,9	46,0	36,7	76,0	13,5
De compra	60,6	43,1	38,5	44,5	51,9	19,8	77,8
Herència, donació	1,4	0,8	0,0	0,8	1,0	0,0	7,6
Cessió	7,4	7,4	7,7	7,4	9,4	2,3	0,7
Sense dades o altra forma	2,8	1,0	1,0	1,2	1,0	1,8	0,4
<i>Base</i>	<i>1.001</i>	<i>1.584</i>	<i>261</i>	<i>1.321</i>	<i>1.125</i>	<i>459</i>	<i>2.000</i>

* Només joves emancipats.

Taula 9.7. Distribució de la població segons habitatge de protecció oficial (%)

HPO	Enquesta a la joventut de Catalunya 2007-2012*						Enquesta l'habitatge a Catalunya 2012
	Global 2007	Global 2012	Edat		Lloc de naixement		
			De 15 a 24	De 25 a 34	A Catalunya o resta d'Esp.	Fora de Catalunya o resta d'Esp.	
És de protecció	5,0	6,0	3,5	6,6	7,3	2,9	4,4
No és de protecció/ha estat de protecció/sense dades	95,0	94,0	96,5	93,4	92,7	97,1	95,6
<i>Base</i>	<i>877</i>	<i>1.388</i>	<i>236</i>	<i>1.152</i>	<i>956</i>	<i>432</i>	<i>708</i>

* Només joves emancipats, en habitatge de lloguer o compra.

9. Joves i habitatge

Taula 9.8. Motius de viure en un habitatge de lloguer (%)

Motius de viure en un habitatge de lloguer	Enquesta a la joventut de Catalunya 2007-2012					
	Global 2007	Global 2012	Edat		Lloc de naixement	
			De 15 a 24	De 25 a 34	A Catalunya o resta d'Esp.	Fora de Catalunya o resta d'Esp.
Econòmicament no m'he pogut permetre un habitatge de compra	66,7	71,1	72,3	70,7	62,7	82,0
No vull comprometre'm econòmicament amb una hipoteca	17,6	22,4	10,8	25,7	29,9	12,7
És temporal, per motius laborals o d'estudi	27,4	15,8	29,4	11,9	14,3	17,6
Encara no estic segur d'on o amb qui vull viure	12,6	6,4	6,2	6,5	7,1	5,5
És el que vull fer	12,7	6,3	5,0	6,6	6,9	5,4
Més endavant rebré un habitatge de propietat	2,4	1,9	2,9	1,6	1,9	1,9
Altres	7,1	3,5	1,5	4,1	4,0	2,9
<i>Base</i>	<i>330</i>	<i>751</i>	<i>165</i>	<i>586</i>	<i>421</i>	<i>330</i>

* Resposta múltiple (% de menció).

9. Joves i habitatge

Taula 9.9. Motius de viure en un habitatge de compra (%)

Motius de viure en un habitatge de compra	Enquesta a la joventut de Catalunya 2007-2012					
	Global 2007	Global 2012	Edat		Lloc de naixement	
			De 15 a 24	De 25 a 34	A Catalunya o resta d'Esp.	Fora de Catalunya o resta d'Esp.
Perquè em dóna seguretat	13,2	29,4	47,3	26,2	28,6	34,6
És una inversió	45,8	22,2	17,7	23,0	23,1	15,8
No vull llençar els diners amb un lloguer	37,3	23,1	22,0	23,3	24,5	13,0
Econòmicament m'ho he pogut permetre	14,2	19,9	31,1	17,9	20,9	12,6
Costa el mateix que un habitatge de lloguer	30,7	16,3	22,9	15,2	15,4	23,1
Per motius personals o de parella m'he sentit segur per comprar	14,9	13,4	19,2	12,4	11,6	26,4
El preu de les hipoteques m'ho ha permès	6,9	8,1	1,6	9,2	6,3	20,6
Tenia un compte habitatge	8,4	0,7	0,4	0,7	0,8	0,0
Altres	6,7	16,4	9,1	17,6	15,9	20,0
<i>Base</i>	<i>528</i>	<i>610</i>	<i>59</i>	<i>551</i>	<i>520</i>	<i>90</i>

* Resposta múltiple (% de menció).

9. Joves i habitatge

Taula 9.10. Creus que actualment té el mateix valor que quan el vas comprar (%)

Valor de la compra	Enquesta a la joventut de Catalunya 2007-2012					
	Global 2007	Global 2012	Edat		Lloc de naixement	
			De 15 a 24	De 25 a 34	A Catalunya o resta d'Esp.	Fora de Catalunya o resta d'Esp.
Ha augmentat bastant	-	15,7	34,2	11,7	16,8	8,4
Ha augmentat una mica	-	13,2	14,2	13,0	14,6	3,6
Val més o menys el mateix	-	15,9	10,0	17,1	17,4	4,8
Ha disminuït una mica	-	24,5	19,2	25,8	23,5	32,5
Ha disminuït bastant	-	26,7	15,0	29,1	25,6	34,9
Ns/Nc	-	4,0	7,4	3,3	2,1	15,8
Base	-	632	71	561	535	97

Fins a quin punt estàs satisfet d'haver fet aquesta compra? (mitjana EJC 2012)

**Valoració mitjana
7,7**

9. Joves i habitatge

9.7. Cost de l'habitatge

Taula 9.11.1. Despesa mensual per l'habitatge (%)

Cost mensual (euros)	Enquesta a la joventut de Catalunya 2007-2012*						Enquesta l'habitatge a Catalunya 2012
	Global 2007	Global 2012	Edat		Lloc de naixement		
			De 15 a 24	De 25 a 34	A Catalunya o resta d'Esp.	Fora de Catalunya o resta d'Esp.	
Fins a 600 euros	48,6	51,9	55,9	51,1	44,7	70,2	59,9
Més de 600 euros	51,4	48,1	44,1	48,9	55,3	29,8	40,1
Mitjana mensual	702,3	662,8	743,7	645,9	697,6	575,4	607,50
<i>Base</i>	<i>810</i>	<i>1.273</i>	<i>201</i>	<i>1.072</i>	<i>893</i>	<i>391</i>	<i>708</i>

* Només joves emancipats, en habitatge de lloguer o compra pagant hipoteca.

Taula 9.11.2. Despesa mensual per l'habitatge (%)

Cost mensual (euros)	Enquesta a la joventut de Catalunya 2007-2012*				Enquesta l'habitatge a Catalunya 2012		
	Global 2007	Global 2012	Règim de tinença		Règim de tinença		Global
			Compra	Lloguer	Compra	Lloguer	
Fins a 600 euros	48,6	51,9	33,2	67,1	55,2	69,6	59,9
Més de 600 euros	51,4	48,1	66,8	32,9	44,8	30,4	40,1
Mitjana mensual	702,3	662,8	768,9	577,6	644,7	530,3	607,5
<i>Base</i>	<i>810</i>	<i>1.273</i>	<i>543</i>	<i>730</i>	<i>478</i>	<i>230</i>	<i>708</i>

* Només joves emancipats, en habitatge de lloguer o compra pagant hipoteca.

9. Joves i habitatge

Taula 9.12. dificultats per pagar les despeses de lloguer o la hipoteca (%)

Dificultats actuals de pagament	Enquesta a la joventut de Catalunya 2007-2012*						Enquesta l'habitatge a Catalunya 2012**
	Global 2007	Global 2012	Edat		Lloc de naixement		
			De 15 a 24	De 25 a 34	A Catalunya o resta d'Esp.	Fora de Catalunya o resta d'Esp.	
Sempre o gairebé sempre	4,1	5,8	3,5	6,4	3,7	10,9	6,5
Sovint	14,3	12,4	20,7	10,4	7,2	25,3	32,3
Rarament	20,2	20,9	28,1	19,1	20,2	22,6	
Mai o gairebé mai	59,5	59,6	44,9	63,2	68,3	38,0	59,6
Ns/Nc	1,9	1,3	2,8	0,9	0,6	3,2	1,7
<i>Base</i>	<i>836</i>	<i>1.388</i>	<i>236</i>	<i>1.152</i>	<i>956</i>	<i>432</i>	<i>2.000</i>

* Només joves emancipats. ** Categories: moltes vegades, algunes vegades, no i Ns/Nc.

9. Joves i habitatge

9.8. Mobilitat residencial

Taula 9.13. Previsió de canvi d'habitatge durant el proper any (%)

Previsió canvi d'habitatge	Enquesta a la joventut de Catalunya 2007-2012*						Enquesta l'habitatge a Catalunya 2012
	Global 2007	Global 2012	Edat		Lloc de naixement		
			De 15 a 24	De 25 a 34	A Catalunya o resta d'Esp.	Fora de Catalunya o resta d'Esp.	
Té previst canviar d'habitatge	21,5	22,3	20,0	24,3	21,1	27,6	3,6
No té previst canviar d'habitatge/Ns/Nc	78,5	77,7	80,0	75,7	78,9	72,4	96,4
<i>Base</i>	<i>2.400</i>	<i>3.002</i>	<i>1.287</i>	<i>1.715</i>	<i>2.378</i>	<i>624</i>	<i>2.000</i>

9. Joves i habitatge

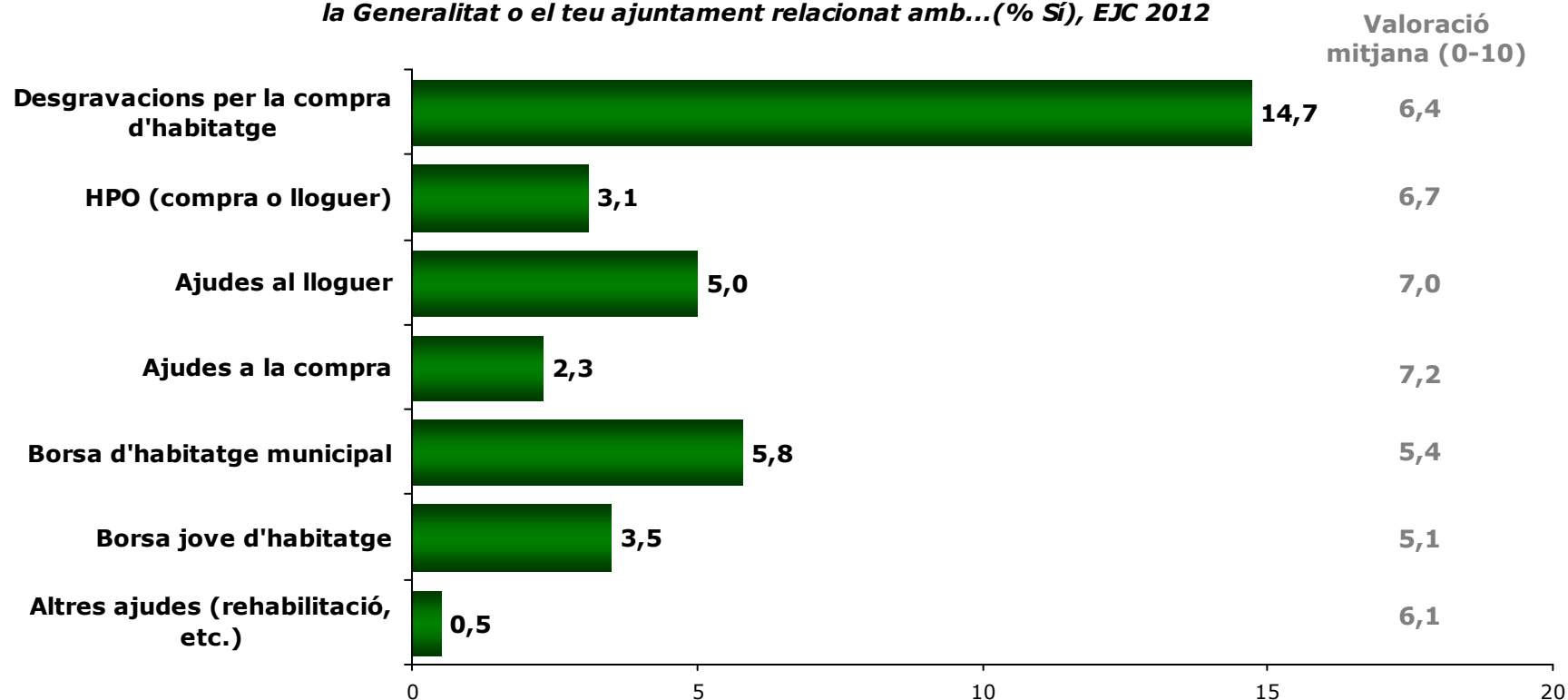
Taula 9.14. Motiu principal per no canviar d'habitatge (%)

Motiu principal pel que no canviaràs d'habitatge	Enquesta a la joventut de Catalunya 2007-2012					
	Global 2007	Global 2012	Edat		Lloc de naixement	
			De 15 a 24	De 25 a 34	A Catalunya o resta d'Esp.	Fora de Catalunya o resta d'Esp.
Manca de recursos econòmics/ingressos insuficients	15,7	24,6	25,8	23,6	24,9	23,0
Comoditat	13,8	23,1	21,9	24,2	23,5	21,1
L'habitatge on visc és pràcticament definitiu	8,0	6,5	0,6	11,8	6,4	7,0
No cal canviar d'habitatge, no en tinc necessitat	9,7	7,9	5,4	10,2	7,7	9,5
Encara no m'ho he plantejat	2,7	6,2	9,4	3,4	6,6	4,1
La zona actual és bona	2,5	5,6	3,7	7,4	4,8	10,0
No tinc pressa en marxar de casa els pares/família	6,1	5,2	9,3	1,5	5,2	4,9
Bona convivència	2,7	4,9	5,2	4,7	4,6	6,2
Preu elevat dels habitatges	23,5	4,4	3,0	5,6	3,9	7,0
Encara sóc massa jove	5,9	3,8	8,0	0,0	4,3	1,1
Manca de feina o feina inestable	1,3	3,1	4,4	2,0	3,1	3,0
Motius personals o familiars	2,2	1,3	0,7	1,8	1,3	1,1
Visc a prop de la feina/estudis	1,3	0,9	1,2	0,7	1,0	0,5
Altres motius	2,1	2,2	1,2	2,9	2,4	0,5
No sap/No contesta	2,3	0,2	0,2	0,3	0,2	0,8
<i>Base</i>	<i>1.843</i>	<i>2.219</i>	<i>955</i>	<i>1.264</i>	<i>1.815</i>	<i>404</i>

9. Joves i habitatge

9.9. Ús i valoració de serveis/ajuts

Gràfic 9.1. Des dels 15 anys, has rebut o fet servir algun servei o ajut de l'estat, la Generalitat o el teu ajuntament relacionat amb...(% Sí), EJC 2012



Base: 3.002

A close-up photograph of a person's hands writing on a document. The person is wearing a light-colored shirt. The document is held on a clipboard and has some text and a table visible. The background is a solid green color. A dark red banner with white text is overlaid on the middle of the image.

10. Annex: instrument de mesura

10. Instrument de mesura

4. L'edifici on vostè viu té més de 3 plantes? (NO LLEGIR)

Sí 1
No 2
No ho sap 98
No contesta 99

5. Disposa d'ascensor? (NO LLEGIR)

Sí 1
No 2
No ho sap 98
No contesta 99

6. Vostè diria que el barri o zona on viu és de classe... (LLEGIR OPCIONS)

Alta 1
Mitjana-alta 2
Mitjana 3
Mitjana-baixa 4
Baixa 5
No ho sap (no llegir) 98
No contesta (no llegir) 99

7. En una escala d'1 "Totalment satisfet" a 5 "Gens satisfet", em pot dir fins a quin punt està satisfet/a dels equipaments (sanitaris, educatius, culturals, esportius, etc.) presents al seu barri o zona on viu? (LLEGIR OPCIONS)

Totalment satisfet/a 1
Molt satisfet/a 2
Mitjanament satisfet/a 3
Poc satisfet/a 4
Gens satisfet/a 5
No ho sap (no llegir) 98
No contesta (no llegir) 99

8. Encara que sigui aproximat, em pot dir l'any de construcció de l'habitatge? (NO LLEGIR)

Abans de 1900 1	De 1971 a 1980 7
De 1900 a 1930 2	De 1981 a 1990 8
De 1931 a 1940 3	De 1991 a 2000 9
De 1941 a 1950 4	Després de 2001 10
De 1951 a 1960 5	No ho sap 98
De 1961 a 1970 6	No contesta 99

9. I en referència a l'estat del seu habitatge, vostè diria que, en general... (LLEGIR OPCIONS)

Està en bon estat 1
Té alguna deficiència 2
Està en mal estat 3
Està en estat ruïnós 4
No ho sap (no llegir) 98
No contesta (no llegir) 99

10. Em pot dir, més o menys, els metres quadrats que fa l'interior del seu habitatge, sense comptar els espais oberts com galeries, terrasses, balcons, patis o jardí, etc.?

metres quadrats

No ho sap = 8888 / No contesta = 9999

11. Em pot dir quantes habitacions té el seu habitatge, és a dir, peces on hi ha o es podria posar un llit, com ara menjador, sala d'estar, etc.?

habitacions

No ho sap = 88 / No contesta = 99

12. I si té una sala d'estar separada del menjador? (NO LLEGIR)

Sí 1
No 2
No ho sap 98
No contesta 99

13. I una habitació per estudi, despatx o biblioteca? (NO LLEGIR)

Sí 1
No 2
No ho sap 98
No contesta 99

14. Disposa d'alguna habitació que destini a l'emmagatzematge d'estrís, de roba, per als mals endreços, etc.? (NO LLEGIR)

Sí 1
No 2
No ho sap 98
No contesta 99

10. Instrument de mesura



15. Pel que fa a la cuina, és una habitació separada? (NO LLEGIR)

- Sí 1
- No 2
- No ho sap 98
- No contesta 99

16. Té cambra de bany amb dutxa o banyera? (NO LLEGIR)

- Sí 1
- No 2 ⇒ ANAR a 18
- No ho sap (no llegir) 98 ⇒ ANAR a 18
- No contesta (no llegir) 98 ⇒ ANAR a 18

17. Quantes cambres de bany amb dutxa o banyera té?

cambres

No ho sap = 88 / No contesta = 99

18. Les finestres del seu habitatge tenen ruptura de pont tèrmic (un sistema –perfils reomplerts amb material o juntes aïllants- per evitar fugues de calor/fred)? (LLEGIR OPCIONS)

- Sí, totes 1
- Sí, la majoria de finestres 2
- Sí, però només algunes 3
- No, cap 4
- No ho sap 98
- No contesta (no llegir) 99

19. En els últims tres anys s'ha fet alguna actuació per a la millora energètica de la seva vivenda (aïllaments tèrmics, substitució de la caldera, instal·lar termòstats o rellotge, etc.)? (NO LLEGIR)

- Sí 1
- No 2
- No ho sap 98
- No contesta 99

24. A l'edifici o casa on viu, vostè... (LLEGIR)

24.1. Disposa de...?

24.2. Està en bon estat? (Només si 24.1=1)

24.3. L'utilitza? (Només si 24.2=1)

	24.1. Disposa de...?				24.2. Està en bon estat? (Només si 24.1=1)				24.3. L'utilitza? (Només si 24.2=1)			
	Sí	No	No ho sap	No contesta	Sí	No	No ho sap	No contesta	Sí	No	No ho sap	No contesta
a. Jardí	1	2	98	99	1	2	98	99	1	2	98	99
b. Piscina	1	2	98	99	1	2	98	99	1	2	98	99
c. Instal·lacions esportives	1	2	98	99	1	2	98	99	1	2	98	99
d. Espais d'ús comunitari	1	2	98	99	1	2	98	99	1	2	98	99
e. Traster	1	2	98	99	1	2	98	99	1	2	98	99
f. Porter automàtic	1	2	98	99	1	2	98	99	1	2	98	99
g. Conserge o porter	1	2	98	99								
h. Guarda jurat	1	2	98	99								

20. A l'edifici o casa on viu, tenen instal·lades plaques solars? (LLEGIR OPCIONS, UNA RESPOSTA)

- Sí 1
- No 2
- No ho sap (no llegir) 98
- No contesta (no llegir) 99

21. Quin és el principal sistema de calefacció que té a la llar? (LLEGIR OPCIONS, UNA RESPOSTA)

- Estufa/es de butà 1 ⇒ ANAR a 23
- Aparells mòbils o fixos (plaques elèctriques) 2 ⇒ ANAR a 23
- Calefacció individual, unitat central a la vivenda 3
- Calefacció col·lectiva, unitat central per tot l'edifici 4
- Estufa de llenya o carbó 5 ⇒ ANAR a 23
- No té sistema de calefacció ni aparells 6 ⇒ ANAR a 23
- No ho sap (no llegir) 98 ⇒ ANAR a 23
- No contesta (no llegir) 99 ⇒ ANAR a 23

22. I com s'alimenta...? (LLEGIR OPCIONS, UNA RESPOSTA)

- Electricitat 1
- Gas per canonades (natural o ciutat) 2
- Gas butà 3
- Gasoil 4
- Energia solar 5
- Altres (x) 95
- No ho sap (no llegir) 98
- No contesta (no llegir) 99

23. Té aparell de refrigeració o d'aire condicionat? (NO LLEGIR)

- Sí 1
- No 2
- No ho sap 98
- No contesta 99

10. Instrument de mesura

25. Disposa de plaça d'aparcament per al seu vehicle? (LLEGIR OPCIONS)

- Sí, al mateix edifici on visc.....1
- Sí, fora de l'edifici on visc.....2
- Sí, tant al mateix edifici com fora.....3
- No4
- No tinc cap vehicle propi.....95
- No ho sap (no llegir).....98
- No contesta (no llegir).....99

26. Té el seu habitatge alguna deficiència o inconvenient que representi un problema important a l'hora de viure-hi? (NO LLEGIR)

- Sí 1
- No 2 ⇨ ANAR a 28
- No ho sap..... 98 ⇨ ANAR a 28
- No contesta..... 99 ⇨ ANAR a 28

27. Quin o quins? (ESPONTÀNIA: ANOTAR LITERAL/MÚLTIPLE: OBRIR COLUMNES)

- 27a. (x) _____
- 27b. (x) _____
- 27c. (x) _____
- 27d. (x) _____
- 27e. (x) _____

- No ho sap (no llegir).....98
- No contesta (no llegir).....99

28. Hi ha alguna habitació o estança que necessiti una rehabilitació important? (NO LLEGIR)

- Sí 1
- No 2
- No ho sap..... 98
- No contesta..... 99

29. I alguna de les instal·lacions (aigua, gas, llum) necessita una rehabilitació important? (NO LLEGIR)

- Sí 1
- No 2
- No ho sap..... 98
- No contesta..... 99

30. En el seu habitatge...

	Sí	No	No ho sap	No contesta
30a. Té manca d'espai?.....	1... 2.....	98.....	99	
30b. I problemes d'humitat?.....	1... 2.....	98.....	99	
30c. I problemes de fred per culpa d'un mal aïllament?.....	1... 2.....	98.....	99	
30d. I problemes de sorolls?.....	1... 2.....	98.....	99	
30e. I té manca de llum natural?.....	1... 2.....	98.....	99	
30f. I té acabats deficients?.....	1... 2.....	98.....	99	
30g. I manca de ventilació?.....	1... 2.....	98.....	99	
30h. A l'habitatge se senten olors desagradables?.....	1... 2.....	98.....	99	
30i. La vivenda té una mala distribució?.....	1... 2.....	98.....	99	
30j. Té esquerdes a les parets?.....	1... 2.....	98.....	99	
30k. Tenen aluminosi o altres problemes en l'estructura?.....	1... 2.....	98.....	99	
30l. I tenen corcs (carcoma), termites, etc.?.....	1... 2.....	98.....	99	

! SALT: SI 26≠1 i 28≠1 i 29≠1 i de 30a fins 30l≠1 ⇨ ANAR a 33

31. Aquests problemes o deficiències que hi ha al seu habitatge i que m'ha comentat fins ara es veurien solucionats... (LLEGIR OPCIONS)

- Fent una petita reforma..... 1
- Fent una rehabilitació important..... 2
- No cal fer res..... 3 ⇨ ANAR a 33
- No tenen solució..... 4 ⇨ ANAR a 33
- No ho sap (no llegir)..... 98 ⇨ ANAR a 33
- No contesta (no llegir)..... 99 ⇨ ANAR a 33

32. Tenint en compte els recursos econòmics de la seva llar, tindria moltes dificultats, algunes o cap dificultat en fer aquesta reforma o rehabilitació? (NO LLEGIR)

- Moltes dificultats..... 1
- Algunes dificultats..... 2
- Cap dificultat..... 3
- No ho sap..... 98
- No contesta..... 99

33. Pel que fa al règim de tinença, em pot dir si el seu habitatge és... (LLEGIR OPCIONS)

- De compra..... 1
- De lloguer, sense opció de compra..... 21 ⇨ ANAR a 35
- De lloguer, amb opció de compra..... 22 ⇨ ANAR a 35
- De lloguer (sense especificar)..... 22 ⇨ ANAR a 35
- Cedit..... 3 ⇨ ANAR a 42
- Heretat..... 4 ⇨ ANAR a 42
- Està en sub-arrendament (rellogats)..... 5 ⇨ ANAR a 37
- Altres (x)..... 95 ⇨ ANAR a 42
- No ho sap (no llegir)..... 98 ⇨ ANAR a 42
- No contesta (no llegir)..... 99 ⇨ ANAR a 42

10. Instrument de mesura

34. I aquest habitatge de compra... (LLEGIR OPCIONS)

- Està totalment pagat..... 1 ⇒ ANAR a 42
- L'està pagant mitjançant pagaments ajornats o terminis (hipoteca o similar)..... 2 ⇒ ANAR a 37
- Altres (x) 95 ⇒ ANAR a 37
- No ho sap (no llegir)..... 98 ⇒ ANAR a 42
- No contesta (no llegir)..... 99 ⇒ ANAR a 42

35. Digui'm si el contracte de lloguer és... (LLEGIR OPCIONS)

- Anterior a 1985..... 1
- Entre 1985 i 1994..... 2
- Posterior a 1994..... 3
- No té contracte 95 ⇒ ANAR a 37
- No ho sap (no llegir)..... 98
- No contesta (no llegir)..... 99

36. I és un contracte indefinit o a terminis? (NO LLEGIR)

- Indefinit..... 1
- A terminis..... 2
- No ho sap..... 98
- No contesta..... 99

37. Pot dir-me quant ha de pagar al mes d'hipoteca/lloguer de l'habitatge comptant les despeses de l'escala?

Euros ⇒ ANAR a 39
 No ho sap = 88888 / No contesta = 99999 ⇒ ANAR a 38

38. Encara que no em digui la quantitat exacta, podria dir-me si paga al mes... (LLEGIR OPCIONS)

- | | |
|---------------------------|---------------------------------|
| Menys de 300 euros..... 1 | De 901 a 1.000 euros..... 8 |
| De 301 a 400 euros..... 2 | De 1.001 a 1.100 euros..... 9 |
| De 401 a 500 euros..... 3 | De 1.101 a 1.200 euros..... 10 |
| De 501 a 600 euros..... 4 | Més de 1.200 euros..... 11 |
| De 601 a 700 euros..... 5 | No ho sap (no llegir)..... 98 |
| De 701 a 800 euros..... 6 | No contesta (no llegir)..... 99 |
| De 801 a 900 euros..... 7 | |

39. Aquesta quantitat que paga al mes pel seu habitatge, aproximadament quin percentatge representa dels ingressos nets mensuals que entren en total a la seva llar?

%
 No ho sap = 888 / No contesta = 999

40. Tè en l'actualitat problemes econòmics per pagar les despeses del lloguer o la hipoteca? (NO LLEGIR)

- Sí..... 1
- No 2
- No ho sap..... 98
- No contesta..... 99

41. I creu que pot/poden tenir problemes econòmics per pagar aquest lloguer o la hipoteca en els propers 12 mesos? (NO LLEGIR)

- Sí..... 1
- No 2
- No ho sap..... 98
- No contesta..... 99

42. L'habitatge on viu és o ha estat de protecció oficial? (NO LLEGIR)

- És de protecció oficial..... 1
- Ha estat de protecció oficial..... 2
- No 3
- No ho sap..... 98
- No contesta..... 99

43. Ara, pensant en tot el que hem comentat fins ara, digui'm fins a quin punt està satisfet de viure on vostè viu? (LLEGIR OPCIONS)

- Gens satisfet/ta..... 1
- Poc satisfet/ta..... 2
- Satisfet/ta a mitges..... 3
- Força satisfet/ta..... 4
- Totalment satisfet/ta..... 5
- No ho sap (no llegir)..... 98
- No contesta (no llegir)..... 99

44. Té/tenen una segona residència? (NO LLEGIR)

- Sí..... 1
- No 2
- No ho sap..... 98
- No contesta..... 99

45. Digui'm, en quants habitatges ha viscut fins ara, inclòs l'habitatge familiar d'origen?

habitatges
 No ho sap = 98 / No contesta = 99

10. Instrument de mesura

46. I més o menys quants anys fa que viu a l'habitatge actual?

anys

Menys d'un any = 0
No ho sap = 98 / No contesta = 99

47. Va canviar d'habitatge l'any passat, el 2011? (NO LLEGIR)

Sí 1
No 2 ⇒ ANAR a 53
No ho sap 98 ⇒ ANAR a 53
No contesta 99 ⇒ ANAR a 53

48. Abans del canvi, vivia... (LLEGIR OPCIONS)

Al mateix municipi 1
A un municipi de la mateixa província 2
A un altre municipi de la resta de Catalunya 3
A la resta d'Espanya 4 ⇒ ANAR a 50
A la resta del món 5 ⇒ ANAR a 51
No ho sap (no llegir) 98 ⇒ ANAR a 52
No contesta (no llegir) 99 ⇒ ANAR a 52

49. A quin municipi? (ANOTAR MUNICIPI)

_____ ⇒ ANAR a 52
No ho sap = 98 / No contesta = 99

50. A quina comunitat autònoma?

Andalusia..... 1	Castella la Manxa..... 8	Navarra..... 15	} ANAR a 52
Aragó 2	Comunitat Valenciana 9	País Basc..... 16	
Astúries..... 3	Extremadura..... 10	Ceuta..... 17	
Balears..... 4	Galícia..... 11	Melilla..... 18	
Canàries..... 5	La Rioja..... 12	No ho sap ... 98	
Cantàbria..... 6	Madrid..... 13	No contesta. 99	
Castella i Lleó 7	Múrcia..... 14		

51. A quin país? (ANOTAR PAÍS)

_____ No ho sap = 98 / No contesta = 99

52. I em pot dir el motiu principal d'aquest canvi d'habitatge? (NO LLEGIR, UNA RESPOSTA)

Feina 1
Estudis 2
Comprar un habitatge 3
Casar-se o anar a viure en parella 4
Independitzar-se/emancipar-se sense parella 5
Anar a un habitatge més gran 6
Millorar les condicions de l'habitatge 7
Voler canviar de zona 8
Anar a un habitatge més econòmic 9
Per finalització del contracte de lloguer 10
Per desnonament 11
Altres (x) 95
No ho sap 98
No contesta 99

53. Vostè té previst canviar d'habitatge aquest any 2012 (o ho acaba de fer aquest principi d'any)? (LLEGIR OPCIONS)

Segur que sí 1
Probablement sí 2
Probablement no 3 ⇒ ANAR a 58
Segur que no 4 ⇒ ANAR a 58
No ho sap (no llegir) 98 ⇒ ANAR a 58
No contesta (no llegir) 99 ⇒ ANAR a 58

54. On té previst anar a viure? (LLEGIR OPCIONS)

Al mateix municipi 1 ⇒ ANAR a 56
A un municipi de la mateixa província 2
A un altre municipi de la resta de Catalunya... 3
A la resta d'Espanya 4 ⇒ ANAR a 56
A la resta del món 5 ⇒ ANAR a 56
Encara no ho sap 98 ⇒ ANAR a 56
No contesta 99 ⇒ ANAR a 56

55. A quin municipi? (ANOTAR MUNICIPI. SI N'HI HA MÉS D'UN, EL MÉS DESITJAT)

_____ No ho sap = 98 / No contesta = 99

10. Instrument de mesura

56. I em pot dir el motiu principal d'aquest canvi d'habitatge? (NO LLEGIR, UNA RESPOSTA)

Feina.....	1
Estudis.....	2
Comprar un habitatge.....	3
Casar-se o anar a viure en parella.....	4
Independitzar-se/emancipar-se sense parella.....	5
Anar a un habitatge més gran.....	6
Millorar les condicions de l'habitatge.....	7
Voler canviar de zona.....	8
Anar a un habitatge més econòmic.....	9
Per finalització del contracte de lloguer.....	10
Desnonament.....	11
Altres (x).....	95
No ho sap.....	98
No contesta.....	99

57. I anirà a un habitatge de... (LLEGIR)

Compra.....	1
Lloguer, sense opció de compra.....	21
Lloguer, amb opció de compra.....	22
Lloguer (sense especificar).....	23
Cedit.....	3
Heretat.....	4
De familiars, amb els familiars també vivint-hi.....	5
Indiferent.....	6
Altres (x).....	95
Encara no ho sap.....	98
No contesta.....	99

58. Per acabar, li faré una sèrie de preguntes classificatòries sobre la seva llar, és a dir de la gent que hi viu. Recordi que tot el que em diu només s'utilitzarà amb finalitat estadística. Per començar, digui'm quantes persones viuen a la seva llar, comptant-lo/comptant-la a vostè?.

persones ⇒ SI VIU SOL (=1) ANAR a 63

No ho sap = 98 / No contesta = 99

59. Digui'm si us plau qui són, és a dir, amb qui viu, ja siguin familiars o no: (MÚLTIPLE, MARCAR TOTES LES PERSONES DE LA LLAR)

Cònjuge/Parella.....	1
Fill/Filla/Fills/Filles.....	2
Pare.....	3
Mare.....	4
Germà/Germana/Germans/Germanes.....	5
Altres familiars.....	6
Amics/amigues, companys/companyes pis.....	7
Altres (x).....	95
No ho sap (no llegir).....	98
No contesta (no contesta).....	99

60. De les persones que formen la llar, n'hi ha alguna que tingui dificultats en la mobilitat ja sigui per disminució física, sensorial, edat avançada o altres? (NO LLEGIR)

Sí.....	1
No.....	2 ⇒ ANAR a 62
No ho sap.....	98 ⇒ ANAR a 62
No contesta.....	99 ⇒ ANAR a 62

61. I les instal·lacions o equipaments del seu habitatge... (LLEGIR OPCIONS)

Estan adaptades a aquesta persona.....	1
No estan adaptades però ho haurien d'estar.....	2
No hi ha necessitat d'adaptar-les.....	3
No ho sap (no llegir).....	98
No contesta (no llegir).....	99

62. Em pot dir l'edat del o de la cap de la llar o persona principal? (SI N'HI HA MÉS D'UN/UNA, QUI TINGUI MÉS INGRESSOS. SI TENEN ELS MATEIXOS INGRESSOS, QUAALSEVOL).

anys
No ho sap = 888 / No contesta = 999

63. I el/la cap de la llar és home o dona?

Home.....	1
Dona.....	2
No ho sap (no llegir).....	98
No contesta (no llegir).....	99

10. Instrument de mesura

74. En la seva opinió, quin dels següents termes defineix millor la seva classe social? (LLEGIR OPCIONS)

Classe alta.....	1
Classe mitjana-alta.....	2
Classe mitjana.....	3
Classe mitjana-baixa.....	4
Classe baixa.....	5
No ho sap (no llegir).....	98
No contesta (no llegir).....	99

75. Em podria dir quina és o són les principals fonts d'ingressos de la seva llar? (NO LLEGIR. MÚLTIPLE)

Ingressos del treball.....	1
Ajut de familiars.....	2
Ingressos de rendes (pisos, locals llogats, etc.).....	3
De l'atur (subsidi/prestació).....	4
Pensió per separació o divorci.....	5
Beques o ajuts per estudis.....	6
Pensions de la Seguretat Social.....	7
Ajuts econòmics de l'Administració.....	8
Ajuts econòmics d'entitats privades (església, Càritas).....	9
Altres (x).....	95
No ho sap.....	98
No contesta.....	99

76. Tenen a la seva llar dificultats per arribar a final de mes? (LLEGIR OPCIONS)

Moltes.....	1
Algunes.....	2
No.....	3
No ho sap (no llegir).....	98
No contesta (no llegir).....	99

77. Per acabar, aproximadament, quins són els ingressos nets que entren cada mes a casa seva de les persones que hi habiten? (Tenint en compte totes les persones que aporten ingressos a la unitat familiar) (LLEGIR OPCIONS)

Fins a 1.000 euros.....	1
Entre 1.001 euros i 2.000 euros.....	2
Entre 2.001 euros i 3.000 euros.....	3
Entre 3.001 euros i 4.000 euros.....	4
Entre 4.001 euros i 5.000 euros.....	5
Entre 5.001 euros i 6.000 euros.....	6
Més de 6.000 euros.....	7
No ho sap (no llegir).....	98
No contesta (no llegir).....	99

**Moltes gràcies
per la seva col·laboració**

10.2. Construcció de l'Índex

- ☞ Amb l'objectiu de classificar la població general catalana de forma relativa en funció del seu allotjament, s'agrupen aquells habitatges que comparteixen característiques definitòries comunes. La construcció d'aquests agrupaments es realitza a partir de la mesura de **35 variables relacionades amb l'habitatge**, que, alhora, constitueixen **5 indicadors**.
- ☞ **Aquests indicadors permeten extreure un índex relatiu a la posició de cada habitatge en relació a les variables mesurades.** L'índex permet ordenar la totalitat dels habitatges en un *continuum* als extrems del qual es localitzen, a una banda, aquells habitatges en millors condicions i amb més equipaments, i a l'altra, aquells altres en pitjors condicions i amb més mancances.
- ☞ Els indicadors que formen l'índex fan referència a cinc blocs de característiques dels habitatges que es desglossen i s'expliquen en cadascun dels següents **àmbits temàtics**:

Bloc 1: Característiques generals de l'habitatge

L'indicador de les característiques generals de l'habitatge fa referència a aquelles condicions de l'habitatge que inclouen variables com ara els metres quadrats de l'habitatge, el nombre de metres quadrats disponibles segons la grandària de l'habitatge i el nombre de persones que hi viuen, la disposició de determinades estances com saló, cuina, cambra/es de bany, estudi, despatx, biblioteca, habitació destinada emmagatzematge d'estrís o roba, i, finalment, la possessió de determinats instal·lacions com calefacció individual o col·lectiva o aire condicionat.

Bloc 2: Deficiències i inconvenients

El segon indicador mesura les deficiències i inconvenients de l'habitatge i inclou la descripció de la necessitat de rehabilitar alguna habitació o instal·lació, així com deficiències o inconvenients que van des de variables tant objectives com l'aluminosi a molèsties més subjectives com ara el soroll o el fred.

10. Instrument de mesura

Bloc 3: Règim de tinença i cost mensual

El tipus de règim de tinença de l'habitatge i el cost del mateix s'inclouen en el tercer indicador.

Bloc 4: Disposició d'equipaments

L'existència d'altres equipaments a disposició de les persones que viuen als habitatges es mesuren en el quart indicador. Aquests equipaments es concreten en la disposició de jardí, piscina, instal·lacions esportives, espais d'ús comunitari, aparcament, traster, porter automàtic, conserge o guarda de seguretat.

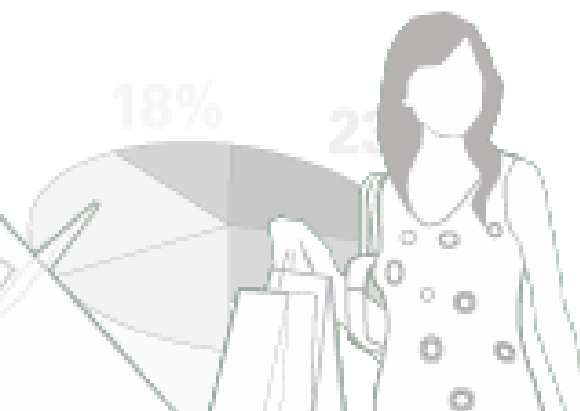
Bloc 5: Percepció subjectiva

Finalment, el darrer dels indicadors mesurats engloba la percepció subjectiva de la persona en relació al seu allotjament i la percepció subjectiva de la classe social del barri o zona on es viu.

- ☞ Per cadascun d'aquests blocs s'obté una puntuació a partir de la qual es mesura **el grau d'excel·lència de l'habitatge**. La puntuació final és el resultat d'agregar les puntuacions parcials obtingudes per cadascun dels indicadors de cada bloc temàtic. Aquesta puntuació és l'índex que posiciona cada habitatge dins del *contínuum* general.
- ☞ L'índex resultant, l'**Índex de Condicions d'Allotjament**, es converteix a puntuacions de **0 a 100**, on el 0 representa la puntuació mínima (pèssimes condicions) i el 100 equival a la puntuació màxima (excel·lents condicions).

10.3. Definició dels estrats

- ☞ Un cop obtingut el **resultat final de les puntuacions** (veure apartat 9.2.), es calcula la puntuació mitjana i les seves desviacions estàndards per a tota la mostra.
- ☞ A partir d'aquest resultat s'estableix que els habitatges amb puntuacions properes a la mitjana aritmètica conformen l'estrat mitjà d'allotjament, amb puntuacions superiors i inferiors a la mitjana aritmètica amb una desviació, els estrats mitjà-alt i mitjà-baix d'allotjament i, finalment, aquells habitatges amb puntuacions que difereixin en dues desviacions típiques de la mitjana configuren els estrats alt i baix d'allotjament.
- ☞ Així doncs, el resultat són **cinc estrats** que descriuen **cinc nivells diferents d'excel·lència de l'habitatge** pel que fa a les seves condicions, equipaments i deficiències. Els cinc estrats són:
 - ☞ **Estrat alt d'allotjament**
 - ☞ **Estrat mitjà-alt d'allotjament**
 - ☞ **Estrat mitjà d'allotjament**
 - ☞ **Estrat mitjà-baix d'allotjament**
 - ☞ **Estrat baix d'allotjament**
- ☞ Cal dir, que la ubicació d'un habitatge en cadascun dels estrats depèn així de l'índex general del moment. És a dir, l'evolució de l'índex general marca la 'facilitat' o 'dificultat' d'incloure un habitatge concret en un o altre estrat, ja que l'habitatge en qüestió es compara amb la mitjana catalana en el moment de la mesura.



L'allotjament de la població a Catalunya 2012

Informe de resultats

Generalitat de Catalunya
Departament de Territori i Sostenibilitat
Secretaria d'Habitatge i Millora Urbana
Agència de l'Habitatge de Catalunya

Gener de 2013