
Observatori d'Empresa i Ocupació

gencat.cat/observatoriempresaiocupacio

Data d'actualització: 04/10/2013



Generalitat de Catalunya
Departament d'Empresa
i Ocupació



© 2013 Generalitat de Catalunya
Departament d'Empresa i Ocupació
Gabinet Tècnic

c/ Sepúlveda, 148-150
08011 Barcelona
gencat.cat/observatoriempresaiocupacio

Barcelona, octubre de 2013

ISSN: 2014-3141
Dipòsit legal: B-22038-2012



Els continguts d'aquesta obra estan subjectes a una llicència de Reconeixement-No comercial-Sense obres derivades 3.0 de Creative commons. Se'n permet la reproducció, distribució i comunicació pública sempre que se'n citi l'autor i no se'n faci un ús comercial. La llicència completa es pot consultar a:
<http://creativecommons.org/licenses/by-nc-nd/3.0/es/legalcode.ca>

Índex

1. Presentació	2
2. Indicadors de demografia empresarial	3
2.1 Segons nombre d'assalariats	4
2.2 Segons forma jurídica	5
2.3 Segons sector econòmic	6
3. Annex metodològic	7

1. Presentació

1. Estimular els factors que afavoreixin la creació d'empreses, així com neutralitzar els factors que dissuadeixin la seva creació i dificultin la seva supervivència, és avui un dels eixos d'actuació indispensables per a sortir de la crisi. I això perquè les empreses són un element determinant de la creació de riquesa econòmica i valor social. Alhora, una potent dinàmica demogràfica empresarial és un senyal o símptoma de vigor econòmic, necessari per sortir de la crisi i poder fer front a un entorn caracteritzat per una forta competència i una alta variabilitat. En conseqüència, mesurar aquesta dinàmica és indispensable per a conèixer millor aquesta realitat.

2. L'Institut Nacional d'Estadística (INE) recopila i sistematitza en el Directori central d'empreses (DIRCE) informació bàsica de les empreses i establiments ubicats en el territori espanyol, a partir de fonts administratives i fitxers estadístics, complementats amb informació procedent d'operacions de l'INE. En el DIRCE es registren dos tipus d'unitats: empreses i establiments. D'altra banda, i pel conjunt d'Espanya, també es proporciona informació del que s'anomena moviments DIRCE, que correspon a altes, permanències i baixes d'empreses.

Per la seva part, l'Idescat dóna, per a Catalunya, informació d'establiments i d'empreses que hi tenen algun establiment, així com d'empreses amb seu social a Catalunya. Aquesta informació es proporciona per activitat econòmica, estrat d'assalariats i, en el cas d'empreses, també per condició jurídica. No es disposa, però, d'informació sobre demografia empresarial per a Catalunya.

Quant a les dates de la informació, les dades del DIRCE i de l'Idescat són anuals, i es refereixen a l'1 de gener de cada any (que són les mateixes que el 31 de desembre de l'any anterior). Aquesta informació es publica el tercer o quart trimestre de l'any.

3. La publicació d'aquest butlletí, de periodicitat trimestral, vol omplir el buit existent en les dades de demografia empresarial. Tal com s'explica amb més detall en l'annex metodològic, a partir dels registres dels comptes de cotització de la Seguretat Social, tant els relatius al règim general (RGSS) com al règim especial de treballadors autònoms (RETA), s'obtenen indicadors que estimen la demografia empresarial corresponent a les empreses que tenen activitat a Catalunya.

En funció del moment en què es publiqui el butlletí i del moment en què l'Idescat publiqui les dades anuals d'estructura, les estimacions poden ser provisionals o definitives. Aquestes darreres corresponen als valors trimestrals estimats amb les dades d'estructura empresarial real corresponent a l'any en què es calculen les estimacions, excepte en el cas del quart trimestre que s'han d'utilitzar les dades d'estructura de l'any següent. Les estimacions que es publiquen en aquest butlletí, corresponents al segon trimestre de 2013, són provisionals, les definitives s'obtenen a partir de les dades d'estructura de l'any 2013, encara no publicades per l'Idescat.

4. L'enfocament i metodologia per aquestes aproximacions s'ha desenvolupat mitjançant una col·laboració entre el Gabinet Tècnic del Departament d'Empresa i Ocupació i el grup de recerca de la Universitat de Barcelona, Anàlisi Quantitativa Regional de l'Institut de Recerca en Economia Aplicada (AQR-IREA), al qual volem expressar l'agraïment pel seu treball i pel compromís amb el projecte.

2. Indicadors de demografia empresarial

En el segon trimestre de 2013 s'han donat d'alta a Catalunya 28.437 empreses entre altes pures (19.772) i reactivacions d'empreses que no estaven actives en el trimestre anterior però que sí que ho van estar en algun dels vuit trimestres anteriors (8.665). Les baixes d'empreses en aquest trimestre ascendeixen a 24.936.

En el segon trimestre de 2013, s'han donat d'alta a Catalunya 28.437 empreses, i s'han donat de baixa 24.936 empreses.

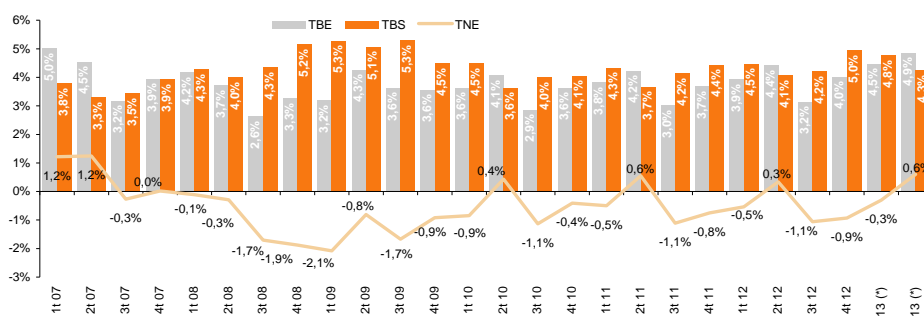
La taxa bruta d'entrada, que es calcula com el quocient entre les altes pures més les reactivacions d'empreses que es produeixen durant el trimestre i el nombre d'empreses existents en el trimestre anterior, ha estat del 4,9%. Anàlogament, la taxa bruta de sortida, que es calcula dividint les baixes d'empreses produïdes en el trimestre entre el nombre d'empreses existents en el trimestre anterior, s'ha situat en el 4,3%.

Com a diferència entre aquestes dues taxes, s'obté la taxa neta d'entrada, que aquest trimestre ha estat del 0,6%. Aquesta taxa és la més elevada de tot el període que portem de crisi, coincidint amb la del segon trimestre de 2011. Cal tenir present però, que els segons trimestres de l'any les dades de demografia empresarial acostumen a presentar resultats més favorables, ja que hi ha una major creació d'empreses en aquest període (major taxa bruta d'entrada d'empreses) relacionada amb activitats de caràcter estacional.

Gràfic 1

Catalunya – Evolució de la taxa bruta d'entrada (TBE), la taxa bruta de sortida (TBS) i la taxa neta d'entrada (TNE)

1r trim. 2007 – 2n trim. 2013



La taxa neta d'entrada d'empreses (0,6%) és la més elevada dels últims dos anys.

(*) Dades provisionals

FONT: Departament d'empresa i Ocupació, a partir de dades de l'Idescat, l'INE i el MEYSS (veure annex metodològic)

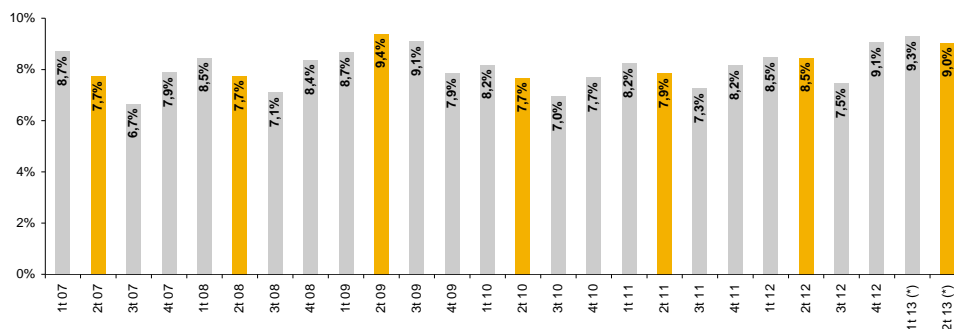
El percentatge de rotació empresarial, que s'obté com a suma de les taxes brutes d'entrada i sortida, proporciona informació sobre el volum dels fluxos que donen lloc a la taxa neta d'entrada. Un índex més elevat és indicatiu d'un major dinamisme pel que fa a creació i/o desaparició d'empreses.

El percentatge de rotació empresarial ha estat del 9% en el segon trimestre de 2013, el més elevat dels últims anys en un segon trimestre, tot i que ha estat inferior al del trimestre anterior.

Gràfic 2

Catalunya – Evolució de la rotació empresarial

1r trim. 2007 – 2n trim. 2013



El segon trimestre de 2013, el percentatge de rotació empresarial se situa en el 9%.

(*) Dades provisionals

FONT: Departament d'Empresa i Ocupació a partir de dades de l'Idescat, l'INE i el MEYSS (veure annex metodològic)

2.1 Segons nombre d'assalariats

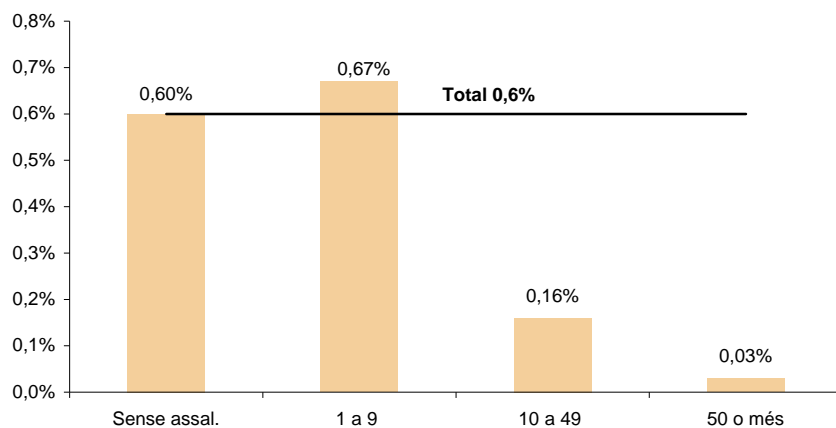
Per dimensió de la plantilla, les empreses sense assalariats i les que tenen entre 1 i 9 treballadors, és a dir, les de menor dimensió, són les que presenten taxes netes d'entrada més elevades (0,60% i 0,67% respectivament). En canvi, les empreses amb una plantilla més gran són les que tenen unes taxes netes d'entrada més baixes: 0,16% les que tenen entre 10 i 49 treballadors i 0,03% les que tenen 50 treballadors o més.

Destacar que aquest trimestre, les taxes netes d'entrada són positives, independentment de la dimensió empresarial.

Gràfic 3

Catalunya – Taxa neta d’entrada (TNE) segons nombre d’assalariats

2n trimestre de 2013



Les taxes netes d’entrada són més elevades en les empreses sense assalariats o amb un nombre reduït (d’1 a 9).

FONT: Departament d’Empresa i Ocupació, a partir de dades de l’Idescat, l’INE i el MEYSS (veure annex metodològic)

2.2 Segons forma jurídica

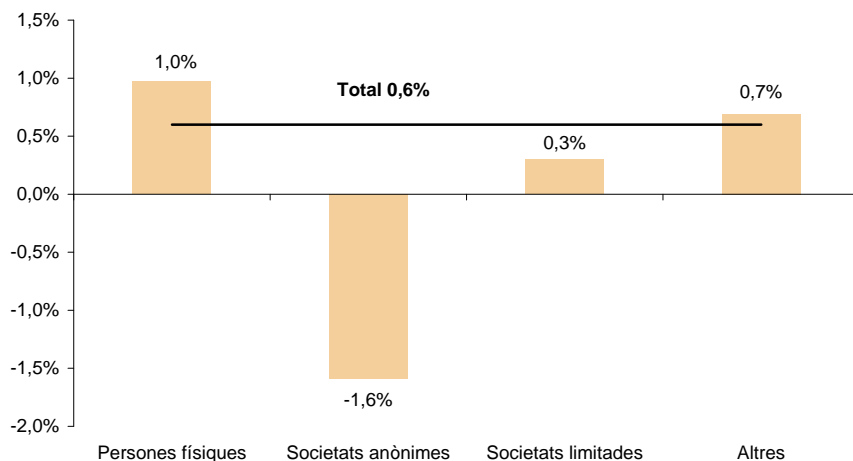
Per forma jurídica, només les societats anònimes presenten una taxa neta d’entrada negativa (-1,6%). En les persones físiques, la taxa neta d’entrada és de l’1% i en les societats limitades, del 0,3, %.

El percentatge de rotació empresarial és més elevat es dona en les societats limitades (9,2%) i en les persones físiques (8,8%). En les societats anònimes se situa en el 3%.

Gràfic 4

Catalunya – Taxa neta d’entrada (TNE) segons forma jurídica

2n trimestre de 2013



Les societats anònimes són les úniques que presenten una taxa neta d’entrada negativa (-1,6%).

FONT: Departament d’Empresa i Ocupació, a partir de dades de l’Idescat, l’INE i el MEYSS (veure annex metodològic)

2.3 Segons sector econòmic

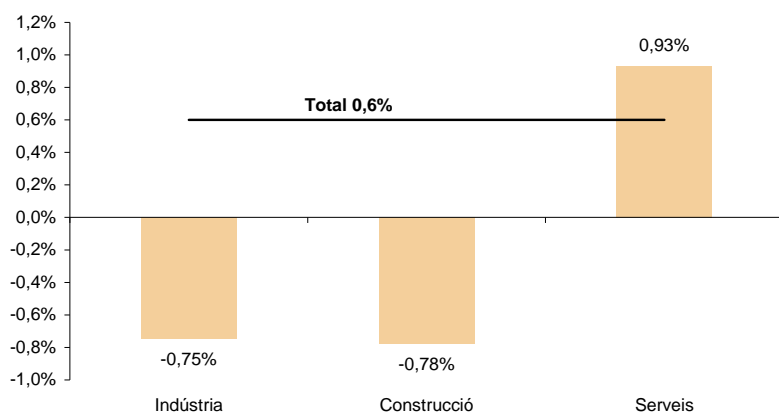
L'únic sector que registra una taxa neta d'entrada positiva és el sector serveis (0,93%). A la indústria, la taxa neta d'entrada és de -0,75% i a la construcció, de -0,78%.

Pel que fa a la rotació empresarial, la construcció és el sector que presenta un percentatge més elevat (12,1%), seguida dels serveis (8,8%) i de la indústria (6,2%). L'elevat percentatge de rotació empresarial de la construcció s'explica per unes taxes brutes més elevades, tant d'entrada com de sortida.

Gràfic 5

Catalunya – Taxa neta d'entrada (TNE) segons sector econòmic

2n trimestre de 2013



Només els serveis registren una taxa neta d'entrada positiva (0,93%).

FONT: Departament d'Empresa i Ocupació, a partir de dades de l'Idescat, l'INE i el MEYSS (veure annex metodològic)

Taula 1

Catalunya – Resum de resultats dels indicadors d'estructura i demografia empresarial

2n trimestre de 2013

	Empreses amb establiment (1)	Altes pures (2)	Reactivac. (2)	Baixes (2)	Taxa bruta entrada (2)	Taxa bruta sortida (2)	Taxa neta entrada (2)	Rotació d'empreses (2)
Segons nombre d'assalariats								
Sense assalariats	339.345	11.845	4.345	14.207	4,9%	4,3%	0,6%	9,1%
1 a 9 assal.	229.583	7.677	4.199	10.398	5,4%	4,7%	0,7%	10,0%
10 a 49 assal.	25.702	217	113	292	1,4%	1,2%	0,2%	2,5%
50 o més assalariats	7.531	33	8	39	0,6%	0,5%	0,0%	1,1%
Segons forma jurídica								
Persones físiques	294.292	10.122	4.047	11.380	4,9%	3,9%	1,0%	8,8%
Societats anònimes	26.195	100	68	552	0,7%	2,3%	-1,6%	3,0%
Societats limitades	211.722	6.773	2.973	9.125	4,8%	4,5%	0,3%	9,2%
Altres	69.952	2.777	1.577	3.879	6,3%	5,6%	0,7%	11,9%
Segons sector econòmic								
Indústria	41.152	744	307	1.343	2,7%	3,5%	-0,8%	6,2%
Construcció	86.094	2.465	1.744	4.796	5,6%	6,4%	-0,8%	12,1%
Serveis	474.915	16.563	6.614	18.797	4,9%	4,0%	0,9%	8,8%
Total	602.161	19.772	8.665	24.936	4,9%	4,3%	0,6%	9,0%

(1) Font: Idescat, a partir del Directori central d'empreses (DIRCE) de l'INE. Referència temporal 1 de gener de 2012.

(2) Font: Departament d'Empresa i Ocupació, a partir de dades de l'Idescat, l'INE i el MEYSS (veure annex metodològic).

4. Annex metodològic

a) Introducció i objectius

L'Institut Nacional d'Estadística (INE) recopila i sistematitza en el Directori central d'empreses (DIRCE) informació bàsica (identificació, localització en el territori i classificació per dimensió i sector d'activitat econòmica) de les empreses i establiments ubicats en el territori espanyol, a partir de fonts administratives i fitxers estadístics, complementats amb informació procedent de les pròpies operacions de l'INE. En el DIRCE es registren dos tipus d'unitats: empreses i locals o establiments. D'altra banda, i pel conjunt d'Espanya, també es proporciona informació del que s'anomena moviments DIRCE, que correspon a altes, permanències i baixes d'empreses, és a dir, indicadors de demografia empresarial a nivell estatal.

Per la seva part, Idescat, a partir de les dades del DIRCE, dóna, per a Catalunya, informació per establiments (concepte anàleg al local del DIRCE) i empreses que tenen algun establiment a Catalunya, així com empreses amb seu social a Catalunya. Aquesta informació es proporciona per activitat econòmica, estrat d'assalariats i en el cas d'empreses, a més, per condició jurídica.

No es disposa, però, d'informació sobre demografia empresarial per a Catalunya.

Quant a les dates de la informació, les dades del DIRCE i també d'Idescat són anuals i es refereixen a 1 de gener d'aquell any. Aquesta informació es publica el tercer o quart trimestre de l'any.

El DIRCE es nodreix principalment de:

- Fonts d'origen tributari: impost d'activitats econòmiques (IAE), retencions sobre rendes del treball personal (RTP), impost sobre el valor afegit (IVA), impost de societats (IS) i impost sobre la renda de les persones físiques (IRPF).
- Fonts d'origen social: comptes de cotització de la Seguretat Social i dels treballadors autònoms.
- Fonts d'origen jurídic: registre mercantil i d'empreses públiques de la Intervenció general de l'Estat.
- D'altres fonts d'operacions estadístiques corrents.

Des del punt de vista de l'activitat econòmica, el DIRCE no inclou les divisions de la CCAE-09 següents: 01-03 (Agricultura, ramaderia i pesca), 84 (Administració pública, defensa i Seguretat Social obligatòria) i 97-99 (Activitats de les llars i organismes extraterritorials).

Des del Departament d'Empresa i Ocupació es va proposar omplir aquest buit existent en les dades de demografia empresarial. A partir de les dades trimestrals de comptes de cotització del règim general de la Seguretat Social a Catalunya (RGSS) i de les afiliacions al règim especial de treballadors autònoms (RETA) i mitjançant els processos que es descriuen més endavant, es calculen uns indicadors rellevants de demografia empresarial, que permeten avançar l'evolució de l'activitat empresarial catalana en tant no es publiquin per part d'Idescat les dades anuals d'estructura d'empreses a Catalunya. Així mateix, una vegada que Idescat publiqui les dades anuals es portaran a terme els processos adients per tal d'ajustar els resultats.

En aquesta publicació es presenten els indicadors següents: altes (distingint entre altes pures i altes per reactivació), baixes, taxa bruta d'entrada, taxa bruta de sortida, taxa neta d'entrada i rotació.

b) Definicions

L'estructura empresarial d'una àrea econòmica/geogràfica s'obté a partir del recompte del nombre d'empreses que tenen activitat en aquella àrea o bé que tenen la seu social en aquella àrea.

El que es pretén aproximar és com evoluciona el nombre d'empreses que tenen activitat a Catalunya de trimestre a trimestre.

Per tant, s'utilitzarà el trimestre t com a període de referència per a cadascun dels conceptes.

Habitualment els indicadors d'estructura i demografia empresarial es calculen anualment, per la qual cosa fem una adaptació de les definicions de demografia empresarial a la periodicitat trimestral.

- **Altes del trimestre t :** empreses que no estaven actives en el trimestre $(t-1)$ però sí apareixen com actives en el trimestre t .

Les altes poden ser de dos tipus:

- **Altes pures del trimestre t :** empreses que no estaven actives en el trimestre $(t-1)$ però sí apareixen com actives en el trimestre t , i que, a més, no estaven actives en cap dels 8 trimestres anteriors.
- **Altes per reactivació del trimestre t :** empreses que no estaven actives en el trimestre $(t-1)$ però sí apareixen com actives en el trimestre t i que, a més, han estat actives en algun dels 8 trimestres anteriors.
- **Baixes del trimestre t :** empreses que no estan actives en el trimestre t però sí apareixien com actives en el trimestre $(t-1)$.
- **Taxa Bruta d'Entrada del trimestre t :** nombre d'altes d'empreses en el trimestre t , respecte el total d'empreses existents el trimestre anterior.
- **Taxa Bruta de Sortida del trimestre t :** nombre de baixes d'empreses d'aquell trimestre respecte el total d'empreses existents el trimestre anterior.
- **Taxa Neta d'Entrada:** diferència entre taxa bruta d'entrada i taxa bruta de sortida.
- **Rotació empresarial:** altes més baixes d'empreses en un trimestre en relació amb el total d'empreses existents en el trimestre.

c) Metodologia

Després d'assajar diverses metodologies, s'ha decidit emprar la metodologia Bottom-up. Aquesta metodologia consisteix en obtenir un pes a nivell sectorial i per cada variable de tabulació del nombre d'empreses oficials segons l'Idescat sobre el nombre d'empreses calculades a partir dels registres de la SS. Les variables de tabulació són la grandària de l'empresa i la forma jurídica.

Una vegada obtingut aquest pes, s'aplica aquesta proporció al nombre d'empreses calculades a partir dels registres de la SS dels períodes següents per tal d'obtenir una aproximació al nombre d'empreses de cada sector i variable de tabulació.

Posteriorment s'agreguen els resultats sectorials per obtenir els totals.

Aquesta metodologia s'ha escollit a partir de l'anàlisi realitzat per als períodes per als quals ja es coneix el nombre d'empreses. S'ha pogut, així, mesurar els errors relatius obtinguts, ex-ante, per comparació entre els valors estimats i els valors reals observats.

Val a dir que, a causa de les limitacions que tenen les dades de la Seguretat Social, es poden produir biaixos, que s'analitzen període a període. Per exemple, les Societats que tenen activitat però no tenen treballadors assalariats que en depenen no queden cobertes adequadament, però, en canvi, se sobrestima el nombre de treballadors autònoms i, per tant, el nombre d'empreses individuals. A mesura que es disposi de més informació es podran millorar les estimacions.

d) Processos

1. A partir dels registres de la Seguretat Social, per cada trimestre es fa una comptabilització d'empreses, altes (altes pures i reactivacions) i baixes, segons sectors d'activitat econòmica, forma jurídica i grandària.

2. Càlcul dels factors de correcció

Les dades oficials d'empresa d'un any N, es publiquen habitualment durant el segon semestre d'aquell any. És en aquest moment en el que es poden calcular els pesos o factors de correcció de l'any i que seran d'aplicació per tots els trimestres següents fins que no es tornin a publicar les dades oficials d'empreses de l'any següent.

Com que les dades d'empresa del DIRCE estan referides a l'1 de gener de l'any N, es defineix

$$\text{Pes}_{ijN} = \text{Idescat}_{ijN} / \text{Empreses}_{SS}_{ij \text{ivtrimestre } N-1}$$

Fins que no es publiquen aquestes dades s'hauran emprat els pesos de l'any anterior (habitualment per als trimestres 1r, 2n, i 3r trimestre d'un any i 4t trimestre de l'any anterior). Les estimacions que haurem obtingut amb aquests pesos de l'any N-1 seran les primeres estimacions o estimacions provisionals.

Un cop es disposi dels pesos de l'any N es pot procedir a calcular les segones estimacions o estimacions definitives.

Per tant, en funció del moment en què es publiquen els butlletins de demografia empresarial i del moment en què Idescat publica les dades d'estructura anual, les estimacions poden ser provisionals o definitives.

3. Les estimacions del nombre d'empreses, altes pures, reactivacions i baixes s'obtenen multiplicant cada un dels pesos pels valors indicats en el punt 1

$$\text{Estimació (Empreses}_{ij t}) = \text{Pes}_{ij N} * \text{EmpresesSS}_{ij t}$$

$$\text{Estimació (Altes}_{ij t}) = \text{Pes}_{ij N} * \text{AltesSS}_{ij t}$$

$$\text{Estimació (Reactivacions}_{ij t}) = \text{Pes}_{ij N} * \text{ReactivacionsSS}_{ij t}$$

$$\text{Estimació (Baixes}_{ij t}) = \text{Pes}_{ij N} * \text{BaixesSS}_{ij t}$$