
Observatori d'Empresa i Ocupació

gencat.cat/observatoriempresaiocupacio

Data d'actualització: 24/07/2013



Generalitat de Catalunya
Departament d'Empresa
i Ocupació



© 2013 Generalitat de Catalunya
Departament d'Empresa i Ocupació
Gabinet Tècnic

c/ Sepúlveda, 148-150
08011 Barcelona
gencat.cat/observatoriempresaiocupacio

Barcelona, juliol de 2013

ISSN: 2014-3141
Dipòsit legal: B-22038-2012



Els continguts d'aquesta obra estan subjectes a una llicència de Reconeixement-No comercial-Sense obres derivades 3.0 de Creative commons. Se'n permet la reproducció, distribució i comunicació pública sempre que se'n citi l'autor i no se'n faci un ús comercial. La llicència completa es pot consultar a:
<http://creativecommons.org/licenses/by-nc-nd/3.0/es/legalcode.ca>

Índex

1. Presentació	2
2. Indicadors de demografia empresarial	4
2.1 Indicadors de demografia segons nombre d'assalariats	
2.2 Indicadors de demografia segons forma jurídica	
2.3 Indicadors de demografia segons sector econòmic	
3. Estructura empresarial	8
Annex metodològic	10

1. Presentació

1. Estimular els factors que afavoreixin la creació d'empreses, així com neutralitzar els factors que dissuadeixin la seva creació i dificultin la seva supervivència, és avui un dels eixos d'actuació indispensables per a sortir de la crisi. I això perquè les empreses són un element determinant de la creació de riquesa econòmica i valor social. Alhora, una potent dinàmica demogràfica empresarial és un senyal o símptoma de vigor econòmic, necessari per sortir de la crisi i poder fer front a un entorn caracteritzat per una forta competència i una alta variabilitat. En conseqüència, mesurar aquesta dinàmica és indispensable per a conèixer millor aquesta realitat.

2. L'Institut Nacional d'Estadística (INE) recopila i sistematitza en el Directori central d'empreses (DIRCE) informació bàsica de les empreses i establiments ubicats en el territori espanyol, a partir de fonts administratives i fitxers estadístics, complementats amb informació procedent de les pròpies operacions de l'INE. En el DIRCE es registren dos tipus d'unitats: empreses i establiments. D'altra banda, i pel conjunt d'Espanya, també es proporciona informació del que s'anomena moviments DIRCE, que correspon a altes, permanències i baixes d'empreses.

Per la seva part, l'Idescat dóna, per a Catalunya, informació d'establiments i d'empreses que tenen algun establiment a Catalunya, així com d'empreses amb seu social a Catalunya. Aquesta informació es proporciona per activitat econòmica, estrat d'assalariats i, en el cas d'empreses, també per condició jurídica. No es disposa, però, d'informació sobre demografia empresarial per a Catalunya.

Quant a les dates de la informació, les dades del DIRCE i també de l'Idescat són anuals, i es refereixen a l'1 de gener de l'any (que són les mateixes que el 31 de desembre de l'any anterior). Aquesta informació es publica el tercer o quart trimestre de l'any.

3. La publicació d'aquest butlletí, de periodicitat trimestral, vol omplir el buit existent en les dades de demografia empresarial. Tal com s'explica amb més detall en l'annex metodològic, a partir dels registres dels comptes de cotització de la Seguretat Social, tant els relatius al règim general (RGSS) com al règim especial de treballadors autònoms (RETA), s'obtenen indicadors que estimen la demografia empresarial corresponent a les empreses que tenen activitat a Catalunya.

En funció del moment en que es publiqui el butlletí i del moment en que l'Idescat publiqui les dades anuals d'estructura, les estimacions poden ser provisionals o definitives. Aquestes darreres corresponen als valors trimestrals estimats amb les dades d'estructura empresarial real corresponent a l'any en que es calculen les estimacions, excepte en el cas del quart trimestre que s'han d'utilitzar les dades d'estructura de l'any següent. Les estimacions que es publiquen en aquest butlletí, corresponents al primer trimestre de 2013, són provisionals, les definitives s'obtenen a partir de les dades de l'any 2013, encara no publicades.

El butlletí conté també un apartat corresponent a les dades d'estructura empresarial, que són les publicades anualment per l'Idescat. En les estimacions d'estructura empresarial obtingudes mitjançant la metodologia utilitzada per fer l'aproximació a la demografia empresarial, s'obtenen variacions, molt petites, en l'estructura empresarial estimada per a cada trimestre. En conseqüència, s'ha preferit mantenir durant tot l'any els valors reals proporcionats per l'Idescat.

4. L'enfocament i metodologia per aquestes aproximacions s'ha desenvolupat mitjançant una col·laboració entre el Gabinet Tècnic del Departament d'Empresa i Ocupació i el grup de recerca de la Universitat de Barcelona, Anàlisi Quantitativa Regional de l'Institut de Recerca en Economia Aplicada (AQR-IREA), al qual volem expressar l'agraïment pel seu treball i pel compromís amb el projecte.

2. Indicadors de demografia empresarial

La xifra d'empreses donades d'alta a Catalunya en el primer trimestre de 2013 (19.079) més les reactivades (7.236), que són empreses que no estaven actives en el trimestre anterior però sí ho van estar en algun dels vuit trimestres precedents, ha estat inferior al nombre de baixes d'empreses (28.074).

La taxa bruta d'entrada, calculada com el quocient entre les altes pures més les reactivacions d'empreses durant el trimestre i el nombre d'empreses existents en el trimestre anterior, s'ha situat en el 4,5%. Així mateix, la taxa bruta de sortida, que es calcula dividint les baixes d'empreses que es produeix en el trimestre entre el nombre d'empreses existents en el trimestre anterior, s'ha situat en el 4,8%.

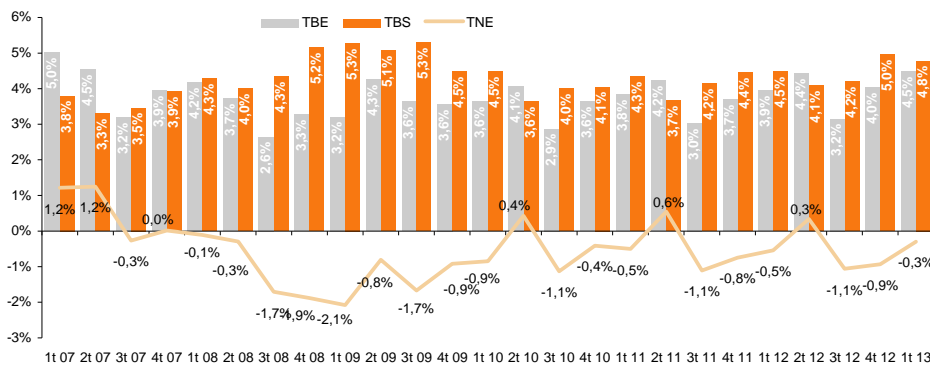
El saldo entre aquestes dues taxes dona lloc a una taxa d'entrada neta del -0,3%. Aquesta taxa millora una mica la del trimestre precedent, tal com acostuma a passar en els primers trimestres de l'any, però a més és la menys negativa en un primer trimestre des que va començar la crisi.

En el primer trimestre de 2013, s'han donat d'alta a Catalunya 26.315 empreses entre altes pures i reactivacions d'empreses, mentre que s'han donat de baixa 28.074.

Gràfic 1

Catalunya – Evolució de la taxa bruta d'entrada (TBE), la taxa bruta de sortida (TBS) i la taxa neta d'entrada (TNE)

1r trim. 2007 – 1r trim. 2013



La taxa neta d'entrada d'empreses del primer trimestre de 2013 ha estat del -0,3%.

FONT: Departament d'Empresa i Ocupació, a partir de dades de l'Idescat, l'INE i el MEYSS (veure annex metodològic)

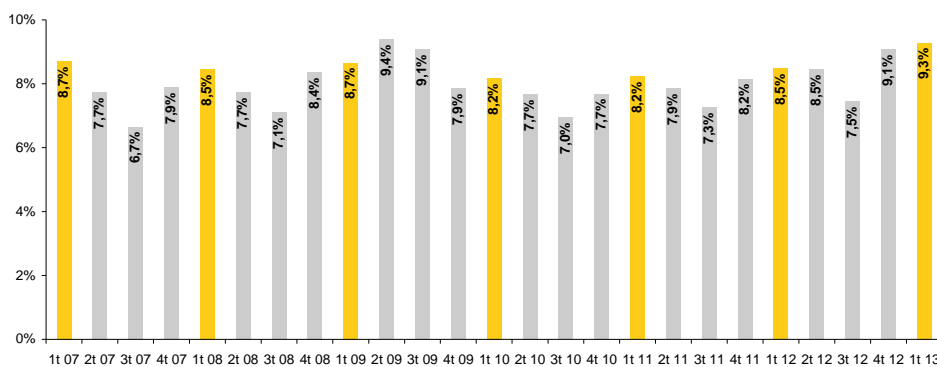
El percentatge de rotació empresarial, que es calcula com la suma de les taxes brutes d'entrada i sortida, ens proporciona informació sobre el volum dels fluxos que donen lloc a la taxa neta d'entrada. Un índex més elevat és indicatiu d'un major dinamisme pel que fa a creació i/o desaparició d'empreses.

El percentatge de rotació empresarial ha estat del 9,3% en el primer trimestre de 2013, el segon més elevat de la sèrie històrica disponible.

Gràfic 2

Catalunya – Evolució de la rotació empresarial

1r trim. 2007 – 1r trim. 2013



El primer trimestre de 2013, la rotació empresarial presenta un dels nivells més elevats dels últims anys (el 9,3%).

FONT: Departament d'Empresa i Ocupació a partir de dades de l'Idescat, l'INE i el MEYSS (veure annex metodològic)

2.1 Indicadors de demografia segons nombre d'assalariats

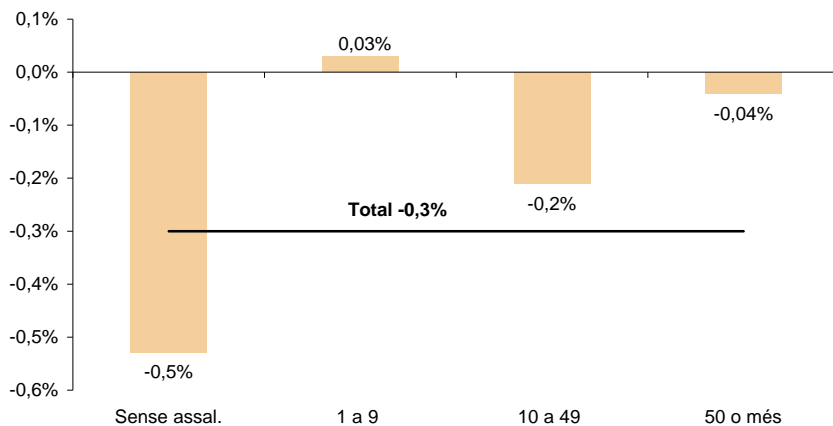
Segons la dimensió de la plantilla, les empreses sense assalariats i les que tenen menys treballadors són les que presenten majors percentatges de rotació empresarial: el 10,4% les que tenen entre 1 i 9 treballadors, i el 9,2% les que no tenen assalariats. Per contra, les empreses amb major nombre de treballadors tenen menor rotació empresarial: el percentatge de rotació és del 2,8% en les empreses de 10 a 49 treballadors i de l'1,8%, a les que tenen 50 treballadors o més.

Pel que fa a la taxa neta d'entrada, aquest trimestre no hi ha tantes diferències segons el nombre de treballadors. En termes generals, les taxes han estat més o menys baixes. En les empreses d'entre 1 i 9 treballadors i les que tenen 50 treballadors o més, la taxa neta d'entrada ha estat pràcticament 0.

Gràfic 3

Catalunya – Taxa neta d'entrada (TNE) segons nombre d'assalariats

1r trimestre de 2013



FONT: Departament d'Empresa i Ocupació, a partir de dades de l'Idescat, l'INE i el MEYSS (veure annex metodològic)

Les taxes netes d'entrada han estat més aviat baixes, independentment de la dimensió empresarial.

2.2 Indicadors de demografia segons forma jurídica

Per forma jurídica, les societats anònimes són les que presenten una taxa neta d'entrada més negativa (-1,9%) i alhora les que tenen un menor percentatge de rotació empresarial (3,6%).

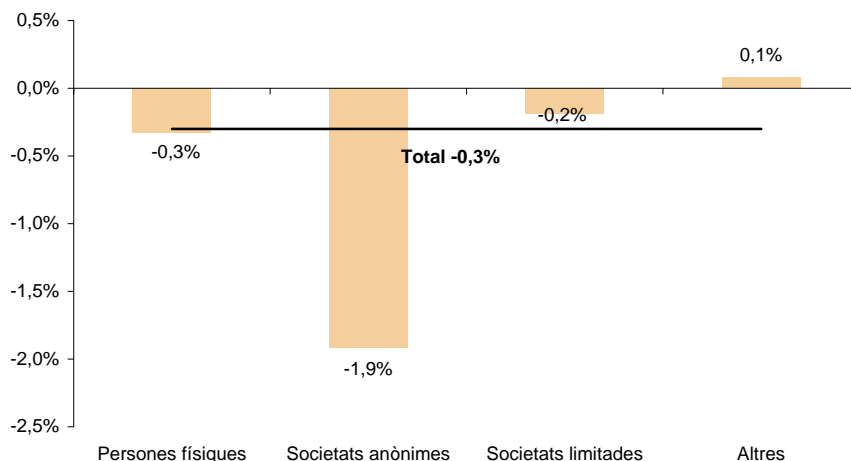
Les societats anònimes presenten la taxa neta d'entrada més negativa.

Les societats limitades i les persones físiques tenen menors taxes netes d'entrada (-0,2% i -0,3%, respectivament) però percentatges de rotació empresarial més elevats (9,8% i 8,8%).

Gràfic 4

Catalunya – Taxa neta d'entrada (TNE) segons forma jurídica

1r trimestre de 2013



FONT: Departament d'Empresa i Ocupació, a partir de dades de l'Idescat, l'INE i el MEYSS (veure annex metodològic)

2.3 Indicadors de demografia segons sector econòmic

Per sectors d'activitat, el que té una major rotació empresarial és la construcció, amb un percentatge del 12,4%. Les taxes brutes d'entrada i sortida del sector són elevades (5,3% i 6,9%, respectivament) i donen lloc a una taxa neta d'entrada del -1,5%.

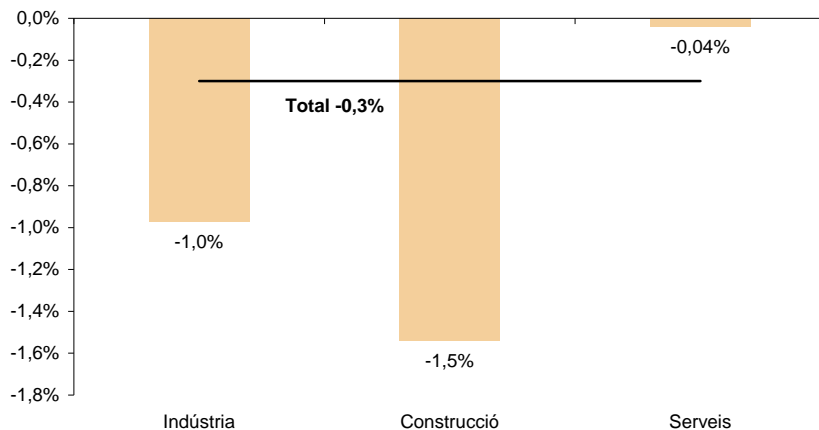
A continuació, els serveis presenten un percentatge de rotació empresarial del 9%; la taxa neta d'entrada del sector és del 0%, atès que tant la taxa bruta d'entrada com la de sortida coincideixen en el 4,5%.

El percentatge de rotació empresarial en la indústria ha estat del 7,1%, mentre que la taxa neta d'entrada s'ha situat en el -1%.

Gràfic 5

Catalunya – Taxa neta d'entrada (TNE) segons sector econòmic

1r trimestre de 2013



El sector de la construcció és el que destrueix més empreses i el que té una major rotació empresarial.

FONT: Departament d'Empresa i Ocupació, a partir de dades de l'Idescat, l'INE i el MEYSS (veure annex metodològic)

3. Estructura empresarial

Segons les dades publicades per Idescat el novembre de 2012, la xifra d'empreses en actiu a Catalunya a 1 de gener de 2012 es va situar en 602.161.

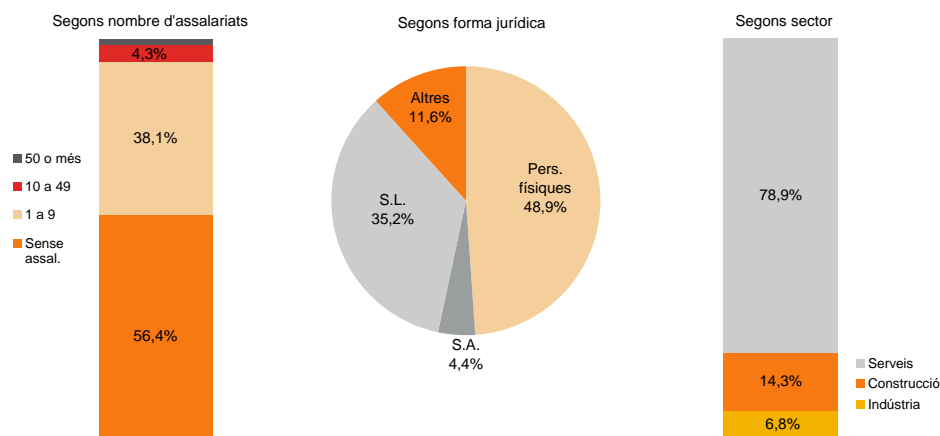
La xifra d'empreses actives a Catalunya a 1 de gener de 2012 ha estat de 602.161.

El 56,4% d'aquestes empreses no té assalariats, el 38,1% en té entre 1 i 49 i el 4,3% restant té 50 treballadors o més. Segons el sector d'activitat, la major part de les empreses pertanyen al sector serveis (el 78,9%). La construcció engloba el 14,3% de les empreses, i la indústria, el 6,8%.

Gràfic 6

Catalunya – Distribució de les empreses amb activitat a Catalunya segons nombre d'assalariats, forma jurídica i sector

1 de gener de 2012



FONT: Idescat, a partir del Directori central d'empreses (DIRCE) de l'INE.

Taula 1

Catalunya – Resum de resultats dels indicadors d'estructura i demografia empresarial

1r trimestre de 2013

	Empreses (1)	Altes pures (2)	Reactivac. (2)	Baixes (2)	Taxa bruta entrada (2)	Taxa bruta sortida (2)	Taxa neta entrada (2)	Rotació d'empreses (2)
Segons nombre d'assalariats								
Sense assalariats	339.345	11.087	3.357	16.221	4,3%	4,9%	-0,5%	9,2%
1 a 9 assal.	229.583	7.684	3.815	11.428	5,2%	5,1%	0,0%	10,4%
10 a 49 assal.	25.702	248	61	359	1,3%	1,5%	-0,2%	2,8%
50 o més assalariats	7.531	60	3	66	0,9%	0,9%	0,0%	1,8%
Segons forma jurídica								
Persones físiques	294.292	9.266	2.977	13.196	4,2%	4,6%	-0,3%	8,8%
Societats anònimes	26.195	118	79	668	0,8%	2,7%	-1,9%	3,6%
Societats limitades	211.722	6.925	2.923	10.238	4,8%	5,0%	-0,2%	9,8%
Altres	69.952	2.770	1.257	3.972	5,9%	5,8%	0,1%	11,6%
Segons sector econòmic								
Indústria	41.152	913	286	1.578	3,1%	4,0%	-1,0%	7,1%
Construcció	86.094	2.369	1.696	5.248	5,3%	6,9%	-1,5%	12,4%
Serveis	474.915	15.797	5.254	21.248	4,5%	4,5%	0,0%	9,0%
Total	602.161	19.079	7.236	28.074	4,5%	4,8%	-0,3%	9,3%

La majoria són microempreses i es concentren en el sector serveis.

(1) Font: Idescat, a partir del Directori central d'empreses (DIRCE) de l'INE. Referència temporal 1 de gener de 2012.

(2) Font: Departament d'Empresa i Ocupació, a partir de dades de l'Idescat, l'INE i el MEYSS (veure annex metodològic)

Annex metodològic

a) Introducció i objectius

L'Institut Nacional d'Estadística (INE) recopila i sistematitza en el Directori central d'empreses (DIRCE) informació bàsica (identificació, localització en el territori i classificació per dimensió i sector d'activitat econòmica) de les empreses i establiments ubicats en el territori espanyol, a partir de fonts administratives i fitxers estadístics, complementats amb informació procedent de les pròpies operacions de l'INE. En el DIRCE es registren dos tipus d'unitats: empreses i locals o establiments. D'altra banda, i pel conjunt d'Espanya, també es proporciona informació del que s'anomena moviments DIRCE, que correspon a altes, permanències i baixes d'empreses, és a dir, indicadors de demografia empresarial a nivell estatal.

Per la seva part, Idescat, a partir de les dades del DIRCE, dóna, per a Catalunya, informació per establiments (concepte anàleg al local del DIRCE) i empreses que tenen algun establiment a Catalunya, així com empreses amb seu social a Catalunya. Aquesta informació es proporciona per activitat econòmica, estrat d'assalariats i en el cas d'empreses, a més, per condició jurídica.

No es disposa, però, d'informació sobre demografia empresarial per a Catalunya.

Quant a les dates de la informació, les dades del DIRCE i també d'Idescat són anuals i es refereixen a 1 de gener d'aquell any. Aquesta informació es publica el tercer o quart trimestre de l'any.

El DIRCE es nodreix principalment de:

- Fonts d'origen tributari: impost d'activitats econòmiques (IAE), retencions sobre rendes del treball personal (RTP), impost sobre el valor afegit (IVA), impost de societats (IS) i impost sobre la renda de les persones físiques (IRPF).
- Fonts d'origen social: comptes de cotització de la Seguretat Social i dels treballadors autònoms.
- Fonts d'origen jurídic: registre mercantil i d'empreses públiques de la Intervenció general de l'Estat.
- D'altres fonts d'operacions estadístiques corrents.

Des del punt de vista de l'activitat econòmica, el DIRCE no inclou les següents divisions de la CCAE-09: 01-03 (Agricultura, ramaderia i pesca), 84 (Administració pública, defensa i Seguretat Social obligatòria) i 97-99 (Activitats de les Illes i organismes extraterritorials).

Des del Departament d'Empresa i Ocupació es va proposar omplir aquest buit existent en les dades de demografia empresarial. A partir de les dades trimestrals de comptes de cotització del règim general de la Seguretat Social a Catalunya (RGSS) i de les afiliacions al règim especial de treballadors autònoms (RETA) i mitjançant els processos que es descriuen més endavant, es calculen uns indicadors rellevants de demografia empresarial, que permeten avançar l'evolució de l'activitat empresarial catalana en tant no es publiquin per part d'Idescat les dades anuals d'estructura d'empreses a Catalunya. Així mateix, una vegada que Idescat publiqui les dades anuals es portaran a terme els processos adients per tal d'ajustar els resultats.

En aquesta publicació es presenten els indicadors següents: altes (distingint entre altes pures i altes per reactivació), baixes, taxa bruta d'entrada, taxa bruta de sortida, taxa neta d'entrada i rotació.

b) Definicions

L'estructura empresarial d'una àrea econòmica/geogràfica s'obté a partir del recompte del nombre d'empreses que tenen activitat en aquella àrea o bé que tenen la seu social en aquella àrea.

El que es pretén aproximar és com evoluciona el nombre d'empreses que tenen activitat a Catalunya de trimestre a trimestre.

Per tant, s'utilitzarà el trimestre t com a període de referència per a cadascun dels conceptes.

Habitualment els indicadors d'estructura i demografia empresarial es calculen anualment, per la qual cosa fem una adaptació de les definicions de demografia empresarial a la periodicitat trimestral.

- **Altes del trimestre t:** empreses que no estaven actives en el trimestre (t-1) però sí apareixen com actives en el trimestre t.

Les altes poden ser de dos tipus:

- **Altes pures del trimestre t:** empreses que no estaven actives en el trimestre (t-1) però sí apareixen com actives en el trimestre t, i que, a més, no estaven actives en cap dels 8 trimestres anteriors.
 - **Altes per reactivació del trimestre t:** empreses que no estaven actives en el trimestre (t-1) però sí apareixen com actives en el trimestre t i que, a més, han estat actives en algun dels 8 trimestres anteriors.
- **Baixes del trimestre t:** empreses que no estan actives en el trimestre t però sí apareixien com actives en el trimestre (t-1).
 - **Taxa Bruta d'Entrada del trimestre t:** nombre d'altes d'empreses en el trimestre t, respecte el total d'empreses existents el trimestre anterior.
 - **Taxa Bruta de Sortida del trimestre t:** nombre de baixes d'empreses d'aquell trimestre respecte el total d'empreses existents el trimestre anterior.
 - **Taxa Neta d'Entrada:** diferència entre taxa bruta d'entrada i taxa bruta de sortida.
 - **Rotació empresarial:** altes més baixes d'empreses en un trimestre en relació amb el total d'empreses existents en el trimestre.

c) Metodologia

Després d'assajar diverses metodologies, s'ha decidit emprar la metodologia Bottom-up. Aquesta metodologia consisteix en obtenir un pes a nivell sectorial i per cada variable de tabulació del nombre d'empreses oficials segons l'Idescat sobre el nombre d'empreses calculades a partir dels registres de la SS. Les variables de tabulació són la grandària de l'empresa i la forma jurídica.

Una vegada obtingut aquest pes, s'aplica aquesta proporció al nombre d'empreses calculades a partir dels registres de la SS dels períodes següents per tal d'obtenir una aproximació al nombre d'empreses de cada sector i variable de tabulació.

Posteriorment s'agreguen els resultats sectorials per obtenir els totals.

Aquesta metodologia s'ha escollit a partir de l'anàlisi realitzat per als períodes per als quals ja es coneix el nombre d'empreses. S'ha pogut, així, mesurar els errors relatius obtinguts, ex-ante, per comparació entre els valors estimats i els valors reals observats.

Val a dir que, a causa de les limitacions que tenen les dades de la Seguretat Social, es poden produir biaixos, que s'analitzen període a període. Per exemple, les Societats que tenen activitat però no tenen treballadors assalariats que en depenen no queden cobertes adequadament, però, en canvi, se sobrestima el nombre de treballadors autònoms i, per tant, el nombre d'empreses individuals. A mesura que es disposi de més informació es podran millorar les estimacions.

d) Processos

1. A partir dels registres de la Seguretat Social, per cada trimestre es fa una comptabilització d'empreses, altes (altes pures i reactivacions) i baixes, segons sectors d'activitat econòmica, forma jurídica i grandària.

2. Càlcul dels factors de correcció

Les dades oficials d'empresa d'un any N, es publiquen habitualment durant el segon semestre d'aquell any. És en aquest moment en el que es poden calcular els pesos o factors de correcció de l'any i que seran d'aplicació per tots els trimestres següents fins que no es tornin a publicar les dades oficials d'empreses de l'any següent.

Com que les dades d'empresa del DIRCE estan referides a l'1 de gener de l'any N, es defineix

$$\text{Pes}_{ijN} = \text{Idescat}_{ijN} / \text{Empreses}_{SS}_{ij \text{ivtrimestre } N-1}$$

Fins que no es publiquen aquestes dades s'hauran emprat els pesos de l'any anterior (habitualment per als trimestres 1r, 2n, i 3r trimestre d'un any i 4t trimestre de l'any anterior). Les estimacions que haurem obtingut amb aquests pesos de l'any N-1 seran les primeres estimacions o estimacions provisionals.

Un cop es disposi dels pesos de l'any N es pot procedir a calcular les segones estimacions o estimacions definitives.

Per tant, en funció del moment en què es publiquen els butlletins de demografia empresarial i del moment en què Idescat publica les dades d'estructura anual, les estimacions poden ser provisionals o definitives.

3. Les estimacions del nombre d'empreses, altes pures, reactivacions i baixes s'obtenen multiplicant cada un dels pesos pels valors indicats en el punt 1

$$\text{Estimació (Empreses}_{ij t}) = \text{Pes}_{ij N} * \text{EmpresesSS}_{ij t}$$

$$\text{Estimació (Altes}_{ij t}) = \text{Pes}_{ij N} * \text{AltesSS}_{ij t}$$

$$\text{Estimació (Reactivacions}_{ij t}) = \text{Pes}_{ij N} * \text{ReactivacionsSS}_{ij t}$$

$$\text{Estimació (Baixes}_{ij t}) = \text{Pes}_{ij N} * \text{BaixesSS}_{ij t}$$