

© Generalitat de Catalunya  
Departament d'Empresa i Ocupació  
Gabinet Tècnic

c/ Sepúlveda, 148-150  
08011 Barcelona  
[gencat.cat/observatoriempresaiocupacio](http://gencat.cat/observatoriempresaiocupacio)  
Barcelona, març de 2014

ISSN: 2014-3079  
Dipòsit legal: B-24664-2012



Els continguts d'aquesta obra estan subjectes a una llicència de Reconeixement-No comercial-Sense obres derivades 3.0 de Creative commons. Se'n permet la reproducció, distribució i comunicació pública sempre que se'n citi l'autor i no se'n faci un ús comercial. La llicència completa es pot consultar a:  
<http://creativecommons.org/licenses/by-nc-nd/3.0/es/legalcode.ca>

# Índex

<b>1 Presentació</b>	<b>2</b>
<b>2 Trets més destacats dels resultats de l'EPA trimestral (dades d'estoc)</b>	<b>3</b>
<b>3 Resum general dels fluxos entre els diferents estats d'activitat</b>	<b>4</b>
<b>4 Fluxos des de l'ocupació</b>	<b>6</b>
4.1 Permanència en l'ocupació	6
4.2 Sortides de l'ocupació	10
<b>5 Fluxos des de l'atur</b>	<b>14</b>
5.1 Permanència en situació d'atur	14
5.2 Sortides de l'atur	17
<b>6 Fluxos des de la inactivitat</b>	<b>22</b>
6.1 Permanència en la inactivitat	22
6.2 Sortides de la inactivitat	25

## 1. Presentació

1. La crisi econòmica actual, que afecta profundament el mercat laboral, exigeix millorar la informació i el coneixement disponible per tal de poder interpretar millor aquesta complexa realitat. Cal, doncs, millorar els diagnòstics i fer un seguiment més acurat de l'evolució del mercat de treball.

La inactivitat, l'ocupació i l'atur són situacions a les que es troben vinculades les persones i les variables que mesuren aquestes situacions són variables estoc. La diferència entre els valors d'aquestes variables en dos moments del temps ens permet conèixer la seva variació neta. Seria, per exemple, el cas de l'ocupació creada o destruïda entre dos moments del temps, que l'obtindríem com a diferència entre el nombre de persones ocupades en el moment final i en el moment inicial.

Però, tot i ser de gran interès disposar d'aquesta informació, per sí sola no ens revela la dinàmica que ha conduït a una determinada situació, i que la caracteritza. Per això és necessari conèixer els fluxos que hi han intervingut. És a dir, conèixer els fluxos que aplicats a una situació inicial donen com a resultat una situació final. Podem tenir, per exemple, el mateix nombre de persones aturades entre dos moments del temps. Però és molt diferent arribar a aquesta situació final com a conseqüència d'una absència de fluxos d'entrada i sortida de l'atur, que com a conseqüència d'elevats fluxos d'entrada i sortida, d'igual magnitud. En el primer cas, tindríem un atur crònic, mentre que en el segon cas, la taxa de renovació de l'atur seria alta i, per tant, el temps esperat d'estada a l'atur seria baix. I aquestes dues situacions requereixen de polítiques actives diferents.

2. L'Enquesta de població activa (EPA) és una operació estadística de caràcter continu que realitza l'INE, amb periodicitat trimestral, per a tot el territori espanyol, sobre una mostra de llars seleccionades aleatòriament, de la qual l'Idescat n'amplia trimestralment els resultats per a Catalunya. Aquesta enquesta dona informació de la població en relació amb l'activitat econòmica segons variables de classificació diverses, tant de caràcter sociodemogràfic com relacionades amb l'ocupació i el mercat de treball.

Una de les característiques metodològiques bàsiques de l'EPA és que la mostra total de llars és renovada en una sisena part cada trimestre, de manera que cinc sisenes parts de mostra teòrica es mantenen entre dos trimestres consecutius. I és així que es pot seguir l'evolució laboral d'un individu durant un màxim de sis trimestres, que és el període d'observació de cada llar seleccionada.

3. És sobre aquesta base que es construeix l'estadística de fluxos del mercat de treball objecte d'aquest butlletí, de periodicitat trimestral. És a dir, a partir de l'observació de com evoluciona, d'un trimestre al següent, la relació amb el mercat de treball (ocupació, atur i inactivitat) dels individus que formen part de la mostra comuna a dos trimestres consecutius.

Els resultats obtinguts haurien d'ajudar a explicar, per exemple, si hi ha persones treballadores per a les quals és més fàcil perdre la feina, si hi ha col·lectius que els costa trobar una ocupació un cop estan a l'atur, o si hi ha grups que entren i surten amb freqüència del mercat de treball. Les polítiques a aplicar poden ser molt diferents segons la dinàmica generadora de la situació que s'hagi de corregir.

## 2. Trets més destacats dels resultats de l'EPA trimestral (dades d'estoc)

En el quart trimestre de 2013, el mercat laboral català ha presentat uns resultats favorables, trencant amb el comportament que ha estat habitual en els quarts trimestres de l'any.

Intertrimestralment, l'ocupació ha augmentat en 25.400 persones (+0,9%) i l'atur ha disminuït de 20.100 (-2,4%), en paral·lel a un increment de la població activa del 0,1% (5.300 actius menys).

En comparació amb un any abans, l'ocupació també mostra un increment (+1,9%; 53.700 ocupats més) i l'atur un descens (-7,3%; 64.700 aturats menys); però en aquest cas la reducció de l'atur l'explica en part el descens de l'activitat, atès que s'ha registrat una davallada de la població activa del 0,3% (11.100 actius menys).

La taxa d'atur a Catalunya ha baixat 0,6 punts i se situa en el 22,3%, força per sota la del conjunt d'Espanya (26%).

*En el quart trimestre de 2013 s'ha creat ocupació (25.400 ocupats més) i s'ha reduït l'atur (20.100 aturats menys).*

### 3. Resum general dels fluxos entre els diferents estats d'activitat

La figura 1 mostra l'existència de fluxos en el mercat de treball, és a dir, els moviments registrats entre dos trimestres consecutius pel que fa a la situació laboral dels treballadors (ocupació/atur/inactivitat). Concretament, hi ha 9 situacions possibles:

- persones que es mantenen ocupades
- persones que estaven ocupades i passen a estar aturades
- persones que estaven ocupades i passen a estar inactives
- persones que es mantenen aturades
- persones que estaven aturades i passen a estar ocupades
- persones que estaven aturades i passen a estar inactives
- persones que es mantenen inactives
- persones que estaven inactives i passen a estar ocupades
- persones que estaven inactives i passen a estar aturades

En el quart trimestre de 2013 ha augmentat la permanència en l'ocupació i en la inactivitat, mentre que ha disminuït la permanència en l'atur. L'accés a l'ocupació ha augmentat, tant des de l'atur com des de la inactivitat, mentre que els trànsits cap a l'atur han estat menors.

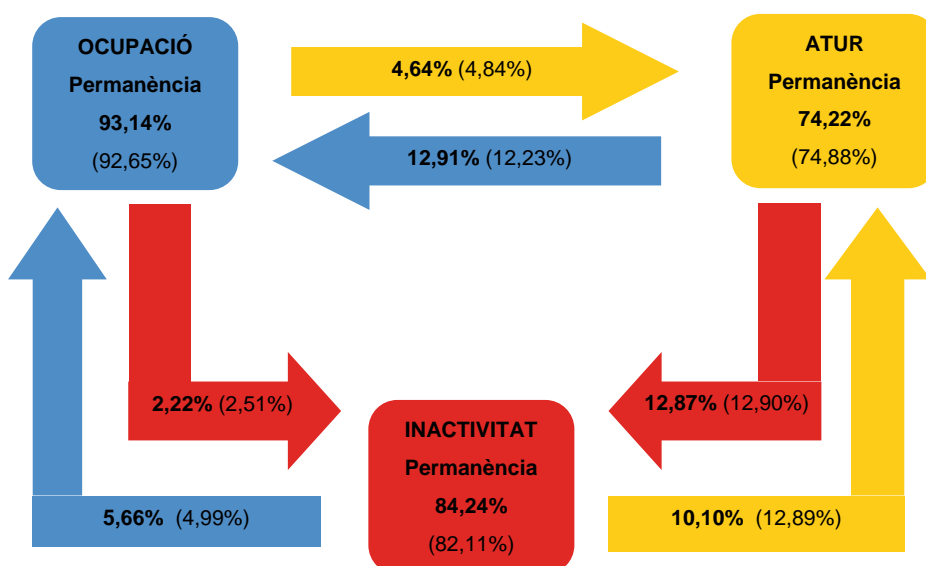
La permanència en la inactivitat ha crescut, sobretot pel menor pas cap a l'atur.

**Figura 1**

#### Catalunya – Mobilitat en relació amb l'activitat

4t trim. 2013

3T 13 – 4T 13 (en negreta) i 3T 12– 4T 12 (entre parèntesi)



*Augmenten les permanències en l'ocupació i la inactivitat, mentre que es redueix la permanència en l'atur.*

*L'accés a l'ocupació s'eleva i el pas cap a l'atur es redueix.*

Font: Observatori d'Empresa i Ocupació a partir del fitxer de fluxos de l'Enquesta de població activa de l'INE

A continuació es fa una anàlisi més en detall dels fluxos en el mercat de treball durant el quart trimestre i de la seva evolució respecte de l'any anterior.

- La permanència en l'ocupació augmenta en comparació amb l'any anterior (de 92,65% a 93,14%), gràcies al descens del pas de l'ocupació a l'atur (de 4,84% a 4,64%) i a la inactivitat (de 2,51% a 2,22%).
  - Per característiques de tipus personal, la permanència en l'ocupació ha augmentat moderadament entre els homes, les persones que tenen 45 anys i més i les que acrediten un nivell d'educació superior. En tots els casos a causa del descens dels trànsits tant de l'ocupació a l'atur com a la inactivitat. La permanència en l'ocupació és més elevada entre les persones de més edat i les que tenen educació superior.
  - Per característiques de tipus laboral, els col·lectius en el quals es redueix més el pas a l'atur són els treballadors dels serveis i els que porten entre un any i menys de dos a la feina.
  
- La permanència en situació d'atur es redueix lleugerament (de 74,88% a 74,22%), gràcies a l'augment moderat del pas de l'atur a l'ocupació (de 12,23% a 12,91%), ja que el pas cap a la inactivitat ha variat molt poc (de 12,90% a 12,87%).
  - L'anàlisi per característiques personals mostra que la permanència en l'atur s'ha reduït sobretot entre els estrangers (de 81,91% a 76,26%), gràcies a que han presentat un major trànsit cap a l'ocupació que fa un any (de 6,79% a 12,88%).
  - Per característiques laborals, la permanència en l'atur sobretot disminueix entre els que no han treballat mai (de 72,05% a 64,04%). L'accés a l'ocupació augmenta sobretot entre els que porten menys d'un any sense feina, els que no estan inscrits com a demandants d'ocupació i els que no reben prestació.
  
- La permanència en la inactivitat ha augmentat en més de 2 punts en comparació amb un any abans (passa de 82,11% a 84,24%). El trànsit cap a l'ocupació des de la inactivitat ha augmentat moderadament (de 4,99% a 5,66%) mentre que el pas cap a l'atur s'ha reduït (de 12,89% a 10,10%).

*La permanència en l'ocupació augmenta perquè es redueix el pas a l'atur.*

*Augmenta l'accés a l'ocupació des de l'atur; des de la inactivitat es manté en un nivell molt similar.*

En síntesi, en aquest trimestre ha augmentat lleugerament la permanència en l'ocupació en comparació amb un any enrere, increment que s'explica tant pel descens de les sortides de l'ocupació cap a l'atur com cap a la inactivitat; la permanència en l'atur es redueix també discretament, gràcies a l'augment del flux cap a l'ocupació, i la permanència en la inactivitat augmenta de forma més significativa, sobretot a causa del descens del flux cap a l'atur.

## 4. Fluxos des de l'ocupació

En aquest apartat s'analitza la permanència en l'ocupació i les sortides de l'ocupació entre trimestres consecutius.

- Permanència en l'ocupació: proporció de persones que mantenen la condició d'ocupat, és a dir, que estaven ocupades en un trimestre i també estan ocupades en el trimestre següent.

- Sortides de l'ocupació: proporció de persones que estaven ocupades en un trimestre i han passat a estar aturades o inactives en el trimestre següent, és a dir, que han perdut la seva ocupació.

### 4.1 Permanència en l'ocupació

El 93,14% dels ocupats en el tercer trimestre de 2013 continuen sent-ho en el quart trimestre.

La permanència en l'ocupació s'ha reduït en comparació amb el trimestre anterior (94,41%), però ha augmentat en comparació amb el mateix trimestre d'un any enrere (92,65%).

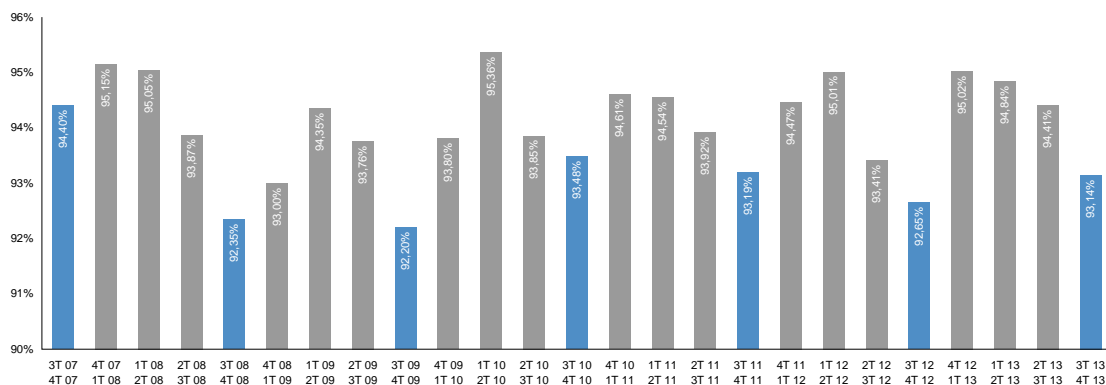
Aquest lleu increment de la permanència en l'ocupació es produeix gràcies al descens de les sortides des de l'ocupació, tant cap a l'atur (és a dir, disminueixen els que perden la feina), com cap a la inactivitat (els que abandonen la recerca activa de feina).

*La permanència en l'ocupació se situa en el 93,14%, lleugerament per sobre la d'un any abans (92,65%).*

#### Gràfic 1

#### Catalunya – Permanència en l'ocupació

4t trim. 2007 – 4t trim. 2013



Font: Observatori d'Empresa i Ocupació a partir del fitxer de fluxos de l'Enquesta de població activa de l'INE



## a) Permanència en l'ocupació per característiques de tipus personal

Taula 1

### Catalunya – Permanència en l'ocupació per característiques de tipus personal

4t trim. 2013

	Període		
	Actual	Anterior	Fa 1 any
	3T 13 4T 13	2T 13 3T 13	3T 12 4T 12
<b>Total</b>	93,14%	94,41%	92,65%
<b>Per sexe</b>			
Homes	93,34%	94,82%	92,40%
Dones	92,92%	93,96%	92,93%
<b>Per edat</b>			
De 16 a 29 anys	82,09%	88,76%	84,91%
De 30 a 44 anys	94,58%	94,78%	93,66%
De 45 a 64 anys	95,50%	95,88%	94,37%
<b>Per nivell formatiu</b>			
Fins a primària	90,95%	92,73%	90,84%
Secundària 1a etapa	92,60%	93,55%	90,89%
Secundària 2a etapa	91,27%	94,35%	90,96%
Superior	95,03%	95,42%	95,43%
<b>Per nacionalitat</b>			
Nacionals	93,73%	95,27%	93,47%
Estrangers/eres	88,73%	88,22%	86,88%

La permanència en l'ocupació és més elevada entre les persones de 45 anys en endavant i les que tenen estudis superiors.

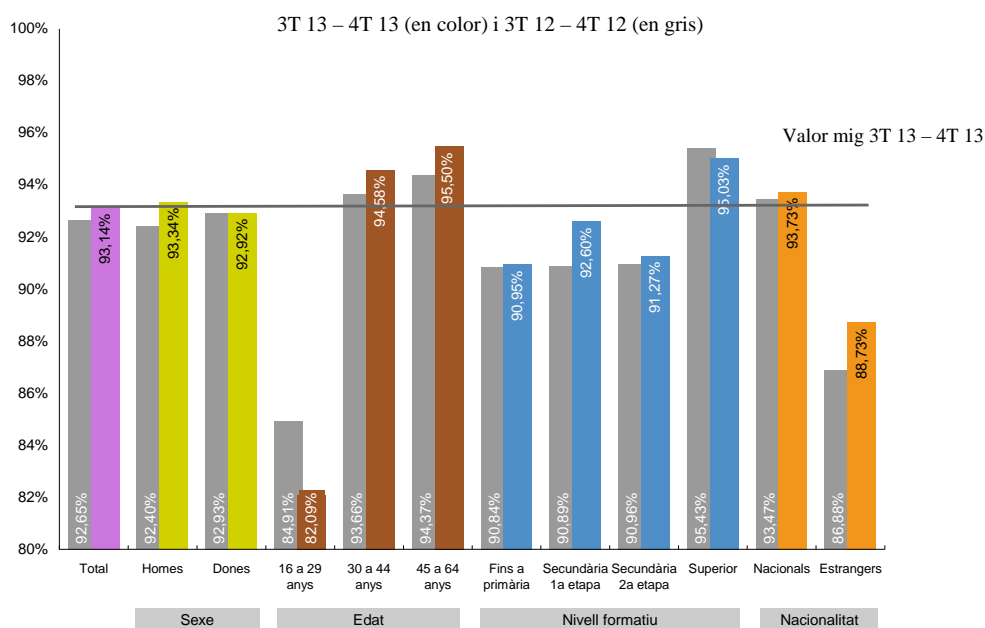
Per contra, els col·lectius amb menor permanència són els joves (82,09%) i els estrangers (88,73%).

Font: Observatori d'Empresa i Ocupació a partir del fitxer de fluxos de l'Enquesta de població activa de l'INE

Gràfic 2

### Catalunya – Permanència en l'ocupació per característiques de tipus personal

4t trim. 2013



Respecte d'un any abans, la permanència en l'ocupació ha augmentat sobretot entre els estrangers i els que han cursat educació secundària de primera etapa.

Per contra, la permanència disminueix més entre els que tenen entre 16 i 29 anys i els que acrediten un nivell d'educació superior.

Font: Observatori d'Empresa i Ocupació a partir del fitxer de fluxos de l'Enquesta de població activa de l'INE

## b) Permanència en l'ocupació per característiques de tipus laboral

Taula 2

### Catalunya – Permanència en l'ocupació per característiques de tipus laboral

4t trim. 2013

	Període					
	Actual		Anterior		Fa 1 any	
	3T 13	4T 13	2T 13	3T 13	3T 12	4T 12
<b>Total</b>	93,14%		94,41%		92,65%	
<b>Per sector d'activitat</b>						
Agricultura	90,38%		92,37%		88,52%	
Indústria	95,29%		96,97%		94,55%	
Construcció	89,39%		90,33%		91,73%	
Serveis	93,00%		94,15%		92,32%	
<b>Per nivell de qualificació de l'ocupació</b>						
Elemental	90,27%		92,77%		88,91%	
Intermedi	93,24%		95,14%		93,99%	
Elevat	96,93%		95,93%		96,82%	
<b>Per tipus de jornada</b>						
Completa	94,23%		95,88%		94,00%	
Parcial	86,49%		86,27%		83,79%	
<b>Per temps a l'empresa</b>						
Menys d'un any	70,73%		78,83%		71,38%	
D'un a menys de dos	93,19%		93,67%		89,78%	
De dos anys a menys de sis	95,57%		95,04%		95,17%	
Sis anys i més	97,63%		97,69%		97,18%	
<b>Per situació professional</b>						
Treballadors/ores per compte	97,15%		96,68%		95,52%	
Assalariats/ades sector públic	95,66%		95,88%		95,81%	
Assalariats/ades sector privat	91,71%		93,58%		91,33%	
<b>Per tipus de contracte (assalariats)</b>						
Indefinit	96,88%		96,75%		96,64%	
Temporal	73,02%		80,95%		71,64%	

*La permanència en l'ocupació augmenta amb l'antiguitat a l'empresa.*

*També és més elevada entre els treballadors que tenen contracte indefinit i els que treballen per compte propi.*

*Per sectors d'activitat, destaca la permanència en l'ocupació a la indústria.*

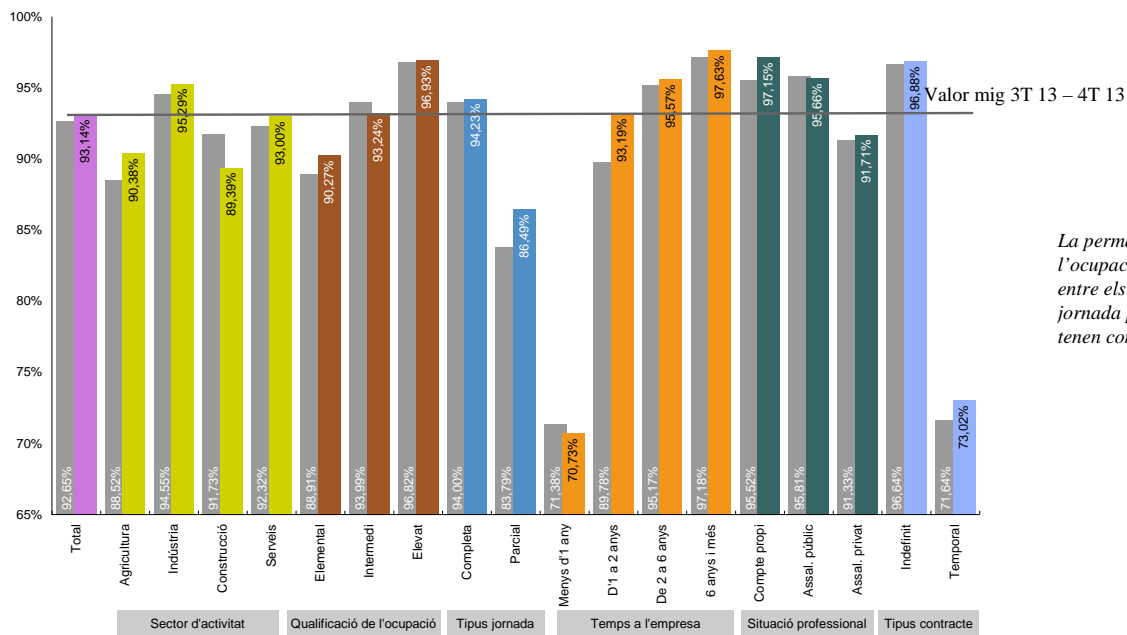
Font: Observatori d'Empresa i Ocupació a partir del fitxer de fluxos de l'Enquesta de població activa de l'INE

**Gràfic 3**

**Catalunya – Permanència en l'ocupació per característiques de tipus laboral**

4t trim. 2013

3T 13 – 4T 13 (en color) i 3T 12 – 4T 12 (en gris)



*La permanència en l'ocupació augmenta sobretot entre els que treballen a jornada parcial i els que tenen contracte temporal.*

Font: Observatori d'Empresa i Ocupació a partir del fitxer de fluxos de l'Enquesta de població activa de l'INE

## 4.2 Sortides de l'ocupació

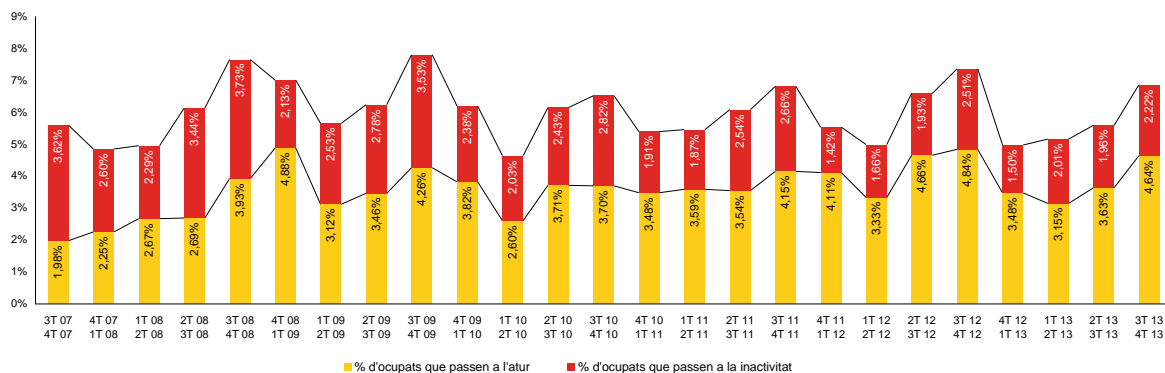
El 4,64% dels ocupats del tercer trimestre de 2013 ha passat a ser aturat en el quart i el 2,22% han passat a la inactivitat. Respecte d'un any abans, es redueixen les sortides de l'ocupació, tant les que van cap a l'atur (de 4,84% a 4,64%) com cap a la inactivitat (de 2,51% a 2,22%). El gràfic següent mostra que arran de la crisi econòmica ha augmentat el pas de l'ocupació a l'atur, alhora que s'ha reduït el pas cap a la inactivitat.

*Les sortides de l'ocupació es redueixen en comparació amb un any enrere, tant les que van cap a l'atur com cap a la inactivitat.*

### Gràfic 4

#### Catalunya – Sortides des de l'ocupació a l'atur i la inactivitat

4t trim. 2007 – 4t trim. 2013



Font: Observatori d'Empresa i Ocupació a partir del fitxer de fluxos de l'Enquesta de població activa de l'INE

### a) Sortides de l'ocupació per característiques de tipus personal

#### Taula 3

#### Catalunya – Sortides des de l'ocupació a l'atur i la inactivitat per característiques de tipus personal

4t trim. 2013

	Trànsits de l'ocupació a l'atur			Trànsits de l'ocupació a la inactivitat		
	Període			Període		
	Actual	Anterior	Fa 1 any	Actual	Anterior	Fa 1 any
	3T 13 4T 13	2T 13 3T 13	3T 12 4T 12	3T 13 4T 13	2T 13 3T 13	3T 12 4T 12
<b>Total</b>	4,64%	3,63%	4,84%	2,22%	1,96%	2,51%
<b>Per sexe</b>						
Homes	4,79%	3,70%	5,45%	1,87%	1,48%	2,16%
Dones	4,47%	3,56%	4,15%	2,60%	2,48%	2,92%
<b>Per edat</b>						
De 16 a 29 anys	10,58%	8,96%	9,92%	7,33%	2,29%	5,17%
De 30 a 44 anys	4,37%	3,43%	4,53%	1,05%	1,79%	1,81%
De 45 a 64 anys	2,86%	2,10%	3,33%	1,64%	2,03%	2,30%
<b>Per nivell formatiu</b>						
Fins a primària	6,44%	4,14%	5,02%	2,61%	3,13%	4,13%
Secundària 1a etapa	5,71%	4,56%	6,74%	1,69%	1,89%	2,37%
Secundària 2a etapa	4,95%	3,33%	5,65%	3,79%	2,32%	3,39%
Superior	3,38%	3,09%	3,05%	1,58%	1,49%	1,52%
<b>Per nacionalitat</b>						
Nacionals	4,03%	3,06%	4,18%	2,24%	1,67%	2,35%
Estrangers/eres	9,28%	7,76%	9,45%	2,00%	4,02%	3,67%

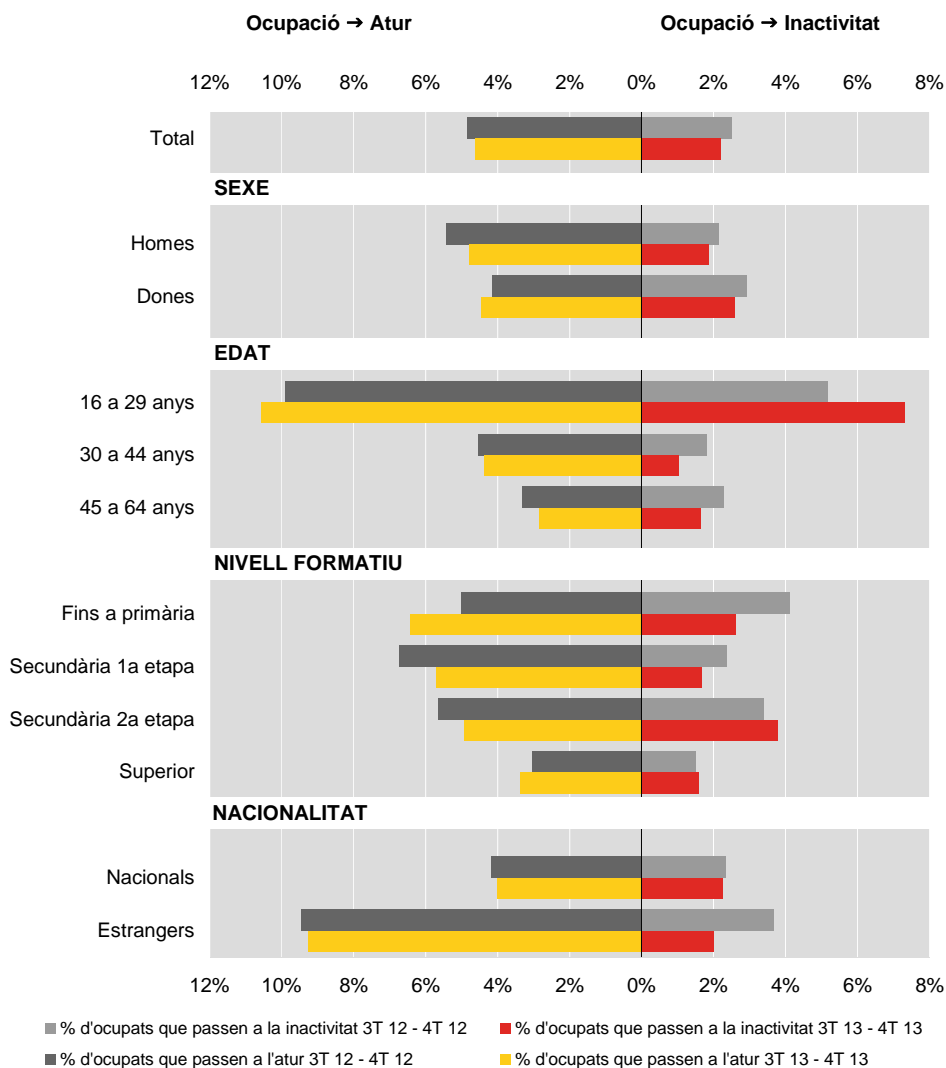
*Els col·lectius que més passen de l'ocupació a l'atur aquest trimestre són els joves (10,58%), els estrangers (9,28%) i els que tenen menys formació (6,44%).*

Font: Observatori d'Empresa i Ocupació a partir del fitxer de fluxos de l'Enquesta de població activa de l'INE

Gràfic 5

**Catalunya – Sortides des de l'ocupació a l'atur i la inactivitat per característiques de tipus personal**

4t trim. 2013



*Respecte d'un any abans, el pas a l'atur ha augmentat sobretot entre els joves i entre els que tenen un nivell d'educació fins a primària.*

*El pas cap a la inactivitat també ha augmentat més entre els joves.*

Font: Observatori d'Empresa i Ocupació a partir del fitxer de fluxos de l'Enquesta de població activa de l'INE

## b) Sortides de l'ocupació per característiques de tipus laboral

Taula 4

## Catalunya – Sortides des de l'ocupació a l'atur i la inactivitat per característiques de tipus laboral

4t trim. 2013

	Trànsits de l'ocupació a l'atur			Trànsits de l'ocupació a la inactivitat		
	Període			Període		
	Actual	Anterior	Fa 1 any	Actual	Anterior	Fa 1 any
	3T 13 4T 13	2T 13 3T 13	3T 12 4T 12	3T 13 4T 13	2T 13 3T 13	3T 12 4T 12
<b>Total</b>	4,64%	3,63%	4,84%	2,22%	1,96%	2,51%
<b>Per sector d'activitat</b>						
Agricultura	8,05%	5,11%	7,92%	1,58%	2,53%	3,55%
Indústria	4,03%	2,55%	3,37%	0,68%	0,48%	2,08%
Construcció	8,42%	7,54%	6,80%	2,18%	2,13%	1,47%
Serveis	4,39%	3,55%	4,98%	2,61%	2,30%	2,69%
<b>Per nivell de qualificació de l'ocupació</b>						
Elemental	6,47%	4,71%	7,11%	3,27%	2,52%	3,98%
Intermedi	5,12%	3,36%	4,24%	1,64%	1,50%	1,77%
Elevat	1,82%	2,49%	2,12%	1,25%	1,58%	1,05%
<b>Per tipus de jornada</b>						
Completa	4,03%	2,75%	4,16%	1,74%	1,37%	1,85%
Parcial	8,35%	8,54%	9,32%	5,16%	5,20%	6,90%
<b>Per temps a l'empresa</b>						
Menys d'un any	21,81%	16,29%	21,07%	7,46%	4,88%	7,55%
D'un a menys de dos	4,97%	4,91%	7,42%	1,84%	1,42%	2,81%
De dos anys a menys de sis	3,00%	2,66%	3,00%	1,43%	2,31%	1,83%
Sis anys i més	1,08%	1,06%	1,30%	1,29%	1,25%	1,52%
<b>Per situació professional</b>						
Treballadors/ores per compte propi	1,42%	1,75%	2,85%	1,43%	1,56%	1,63%
Assalariats/ades sector públic	2,41%	2,30%	1,54%	1,92%	1,82%	2,65%
Assalariats/ades sector privat	5,83%	4,35%	5,97%	2,46%	2,08%	2,69%
<b>Per tipus de contracte (assalariats)</b>						
Indefinit	1,91%	1,76%	1,86%	1,21%	1,49%	1,50%
Temporal	19,64%	14,47%	20,33%	7,33%	4,58%	8,03%

Les dades en color taronja poden estar afectades per errors mostrals elevats

*Els treballadors amb menor antiguitat a l'empresa (menys d'un any) són els que més perden la feina, passant tant a l'atur com a la inactivitat.*

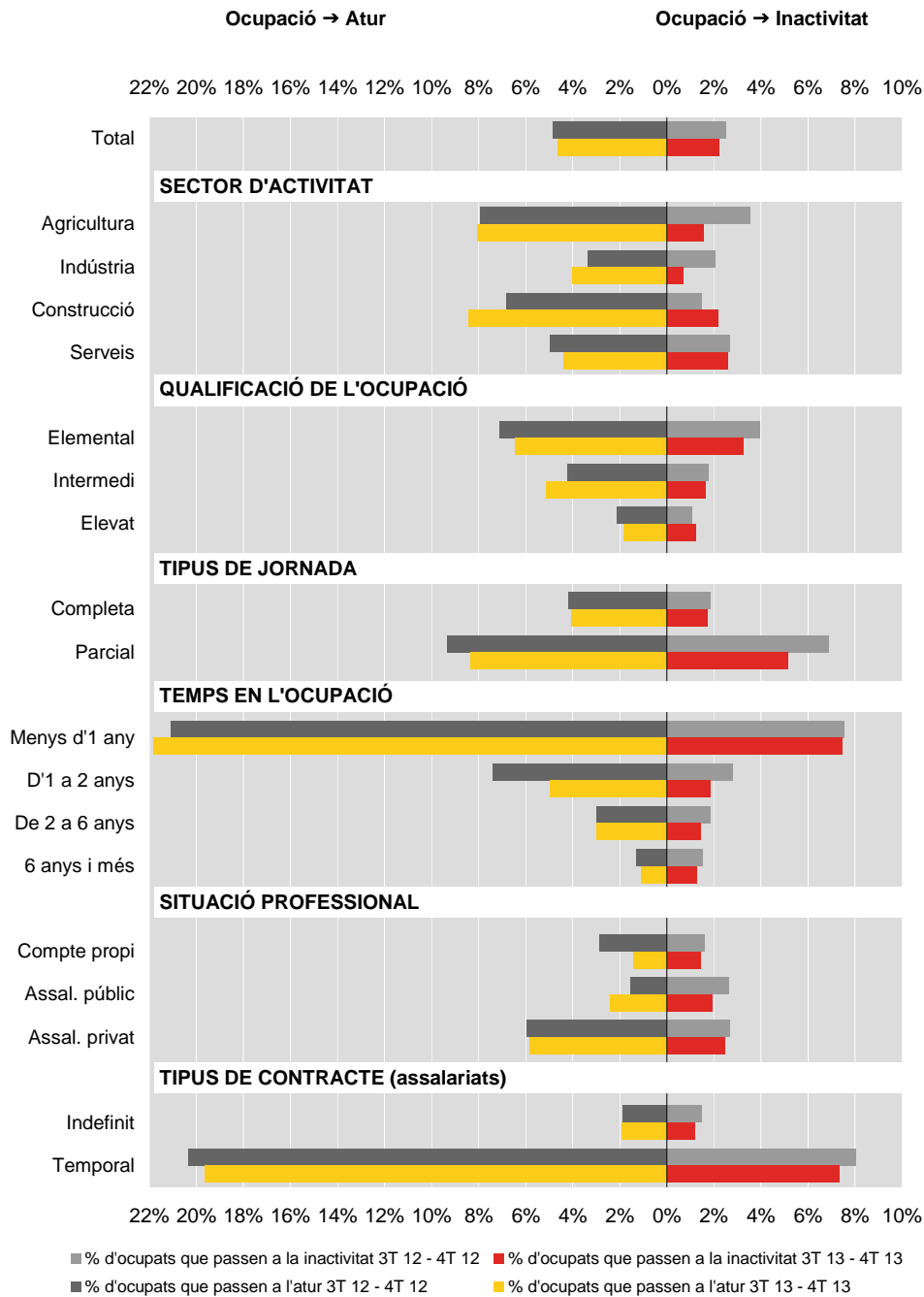
*La construcció presenta un pas cap a l'atur més elevat que la resta de sectors.*

Font: Observatori d'Empresa i Ocupació a partir del fitxer de fluxos de l'Enquesta de població activa de l'INE

Gràfic 6

**Catalunya – Sortides des de l'ocupació a l'atur i la inactivitat per característiques de tipus laboral**

4t trim. 2013



*Interanualment, els col·lectius amb majors increments del trànsit cap a l'atur són els treballadors de la construcció i els que treballen a l'empresa des de fa menys d'un any.*

Font: Observatori d'Empresa i Ocupació a partir del fitxer de fluxos de l'Enquesta de població activa de l'INE

## 5. Fluxos des de l'atur

En aquest apartat s'analitza la permanència en la situació d'atur i les sortides de l'atur entre trimestres consecutius.

- Permanència en situació d'atur: proporció de persones que mantenen la condició d'aturat, és a dir, que estaven a l'atur en un trimestre i també estan aturades en el trimestre següent.

- Sortides de l'atur: proporció de persones que estaven aturades en un trimestre i han passat a estar ocupades o inactives en el trimestre següent.

Les sortides de l'atur tenen, doncs, dos components diametralment oposats: l'accés a una ocupació i la sortida del mercat laboral. És per aquest motiu que en l'anàlisi de la permanència en situació d'atur sovint s'ha de tenir en compte la informació de les sortides de l'atur per ajustar-ne la interpretació.

### 5.1 Permanència en situació d'atur

El 74,22% dels aturats en el tercer trimestre de 2013 continuen desocupats en el quart trimestre.

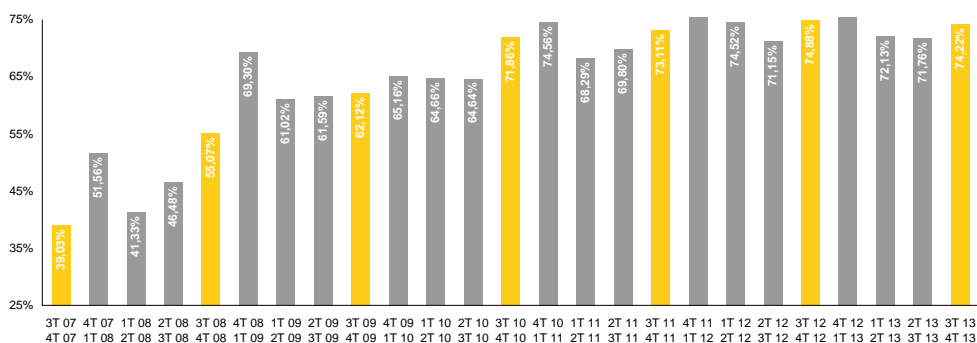
La permanència en l'atur ha augmentat respecte del trimestre anterior (71,76%), però s'ha reduït lleugerament en comparació amb la d'un any enrere (74,88%).

El menor descens de la permanència en l'atur en comparació amb un any abans s'explica per l'increment del flux cap a l'ocupació, ja que el trànsit cap a la inactivitat es manté en un nivell similar.

#### Gràfic 7

##### Catalunya – Permanència en l'atur

4t trim. 2007 – 4t trim. 2013



Font: Observatori d'Empresa i Ocupació a partir del fitxer de fluxos de l'Enquesta de població activa de l'INE

Els valors actuals de permanència en l'atur (per sobre del 70%) són molt superiors als d'abans de la crisi, d'entorn al 40%. Aquest increment reflecteix el perllongament de les situacions de desocupació de molts treballadors en el temps com a conseqüència de l'actual crisi.



## a) Permanència en situació d'atur per característiques de tipus personal

Taula 5

### Catalunya – Permanència en situació d'atur per característiques de tipus personal

4t trim. 2013

	Període		
	Actual	Anterior	Fa 1 any
	3T 13 4T 13	2T 13 3T 13	3T 12 4T 12
<b>Total</b>	74,22%	71,76%	74,88%
<b>Per sexe</b>			
Homes	76,55%	74,65%	80,28%
Dones	71,55%	68,46%	68,68%
<b>Per edat</b>			
De 16 a 29 anys	70,31%	63,81%	70,64%
De 30 a 44 anys	76,58%	74,98%	78,96%
De 45 a 64 anys	74,76%	75,19%	74,41%
<b>Per nivell formatiu</b>			
Fins a primària	81,98%	77,37%	78,92%
Secundària 1a etapa	75,96%	72,43%	79,39%
Secundària 2a etapa	70,98%	68,57%	66,36%
Superior	67,72%	68,62%	72,75%
<b>Per nacionalitat</b>			
Nacionals	73,57%	69,74%	72,40%
Estrangers/eres	76,26%	77,00%	81,91%

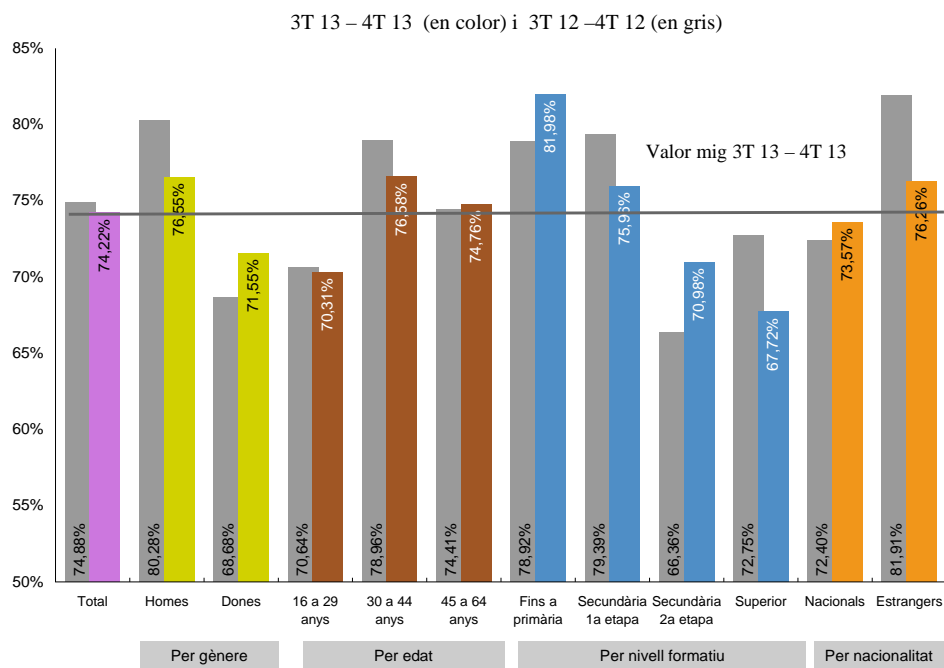
*La permanència en l'atur és més elevada entre les persones menys formades, els homes i els estrangers.*

Font: Observatori d'Empresa i Ocupació a partir del fitxer de fluxos de l'Enquesta de població activa de l'INE

Gràfic 8

### Catalunya – Permanència en situació d'atur per característiques de tipus personal

4t trim. 2013



*Respecte d'un any abans, la permanència en l'atur s'ha reduït sobretot entre els estrangers i els que tenen un nivell d'educació superior.*

*Per contra, la permanència s'eleva entre els que tenen menys formació.*

Font: Observatori d'Empresa i Ocupació a partir del fitxer de fluxos de l'Enquesta de població activa de l'INE

## b) Permanència en situació d'atur per característiques de tipus laboral

Taula 6

### Catalunya – Permanència en situació d'atur per característiques de tipus laboral

4t trim. 2013

	Període		
	Actual	Anterior	Fa 1 any
	3T 13 4T 13	2T 13 3T 13	3T 12 4T 12
<b>Total</b>	74,22%	71,76%	74,88%
<b>Segons temps sense feina</b>			
<=1 any sense feina	70,24%	62,98%	70,59%
>1 any sense feina	79,28%	78,58%	79,20%
No han treballat	64,04%	68,65%	72,05%
<b>Segons inscripció com a demandant</b>			
Estan inscrits/es	77,63%	74,54%	77,68%
No estan inscrits/es	64,13%	59,09%	63,84%
<b>Segons si reben prestació o subsidi</b>			
Reben prestació	76,82%	74,62%	78,56%
No reben prestació	73,89%	70,42%	73,26%

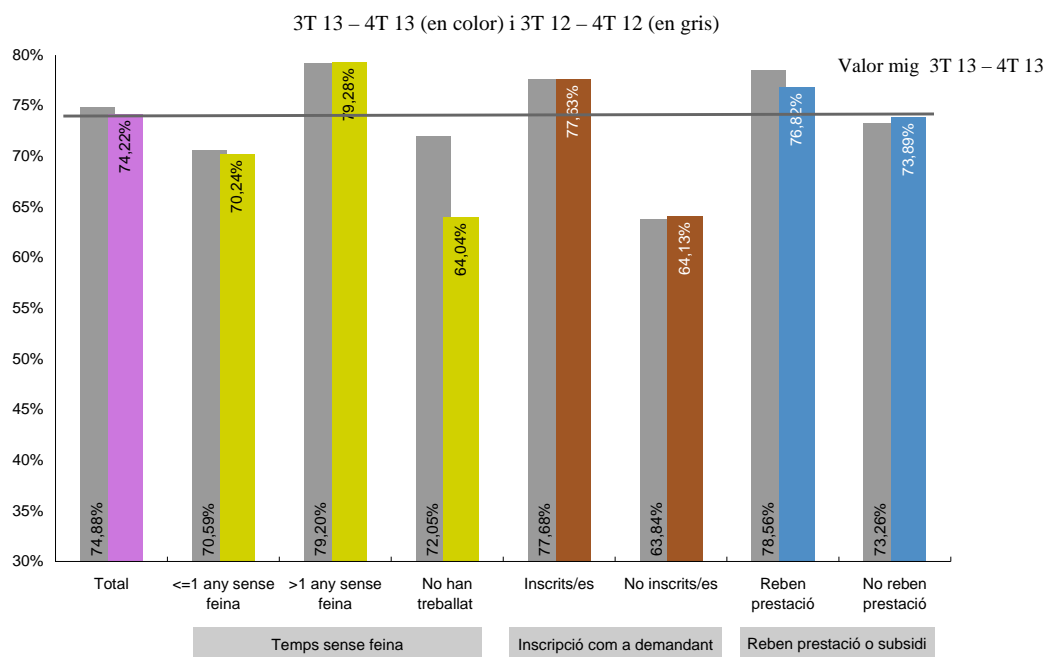
*Segons característiques laborals, els col·lectius amb una major permanència a l'atur són els que porten més d'un any sense feina, els que estan inscrits com a demandants d'ocupació i els que reben prestació.*

Font: Observatori d'Empresa i Ocupació a partir del fitxer de fluxos de l'Enquesta de població activa de l'INE

Gràfic 9

### Catalunya – Permanència en situació d'atur per característiques de tipus laboral

4t trim. 2013



*En comparació amb un any abans, la permanència en l'atur és bastant similar considerant les diferents característiques laborals. Només s'ha reduït significativament entre els que no han treballat abans.*

Font: Observatori d'Empresa i Ocupació a partir del fitxer de fluxos de l'Enquesta de població activa de l'INE

## 5.2 Sortides de l'atur

En el quart trimestre de 2013, el 12,91% dels aturats en el trimestre anterior han trobat feina i el 12,87% han passat a la inactivitat. És a dir, les sortides de l'atur poden tenir una interpretació positiva (accés a l'ocupació) o negativa (abandonament del mercat de treball).

Respecte de fa un any, ha augmentat lleugerament l'accés a l'ocupació des de l'atur (de 12,23% a 12,91%), mentre que el pas cap a la inactivitat no ha variat gaire (de 12,90% a 12,87%).

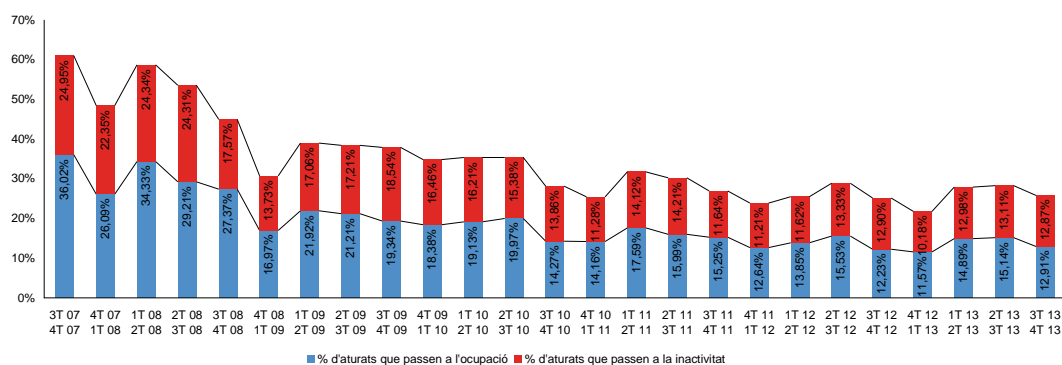
*Les sortides des de l'atur es mantenen en nivells força similars als d'un any abans.*

En el gràfic següent es pot observar que, arran de la crisi econòmica, les sortides de l'atur disminueixen, tant si es tracta d'accés a l'ocupació com de trànsit cap a la inactivitat.

**Gràfic 10**

### Catalunya – Sortides des de l'atur a l'ocupació i la inactivitat

4t trim. 2007 – 4t trim. 2013



Font: Observatori d'Empresa i Ocupació a partir del fitxer de fluxos de l'Enquesta de població activa de l'INE

## a) Sortides de l'atur segons característiques de tipus personal

Taula 7

### Catalunya – Sortides des de l'atur a l'ocupació i la inactivitat segons característiques de tipus personal

4t trim. 2013

	Trànsits de l'atur a l'ocupació			Trànsits de l'atur a la inactivitat		
	Període			Període		
	Actual	Anterior	Fa 1 any	Actual	Anterior	Fa 1 any
	3T 13 4T 13	2T 13 3T 13	3T 12 4T 12	3T 13 4T 13	2T 13 3T 13	3T 12 4T 12
<b>Total</b>	12,91%	15,14%	12,23%	12,87%	13,11%	12,90%
<b>Per sexe</b>						
Homes	13,56%	16,88%	9,58%	9,89%	8,47%	10,14%
Dones	12,16%	13,15%	15,26%	16,30%	18,38%	16,05%
<b>Per edat</b>						
De 16 a 29 anys	13,43%	20,49%	14,54%	16,25%	15,69%	14,82%
De 30 a 44 anys	15,68%	13,77%	12,34%	7,73%	11,26%	8,70%
De 45 a 64 anys	9,20%	11,85%	9,71%	16,04%	12,95%	15,88%
<b>Per nivell formatiu</b>						
Fins a primària	5,96%	9,72%	5,37%	12,06%	12,90%	15,72%
Secundària 1a etapa	11,03%	16,06%	9,91%	13,01%	11,51%	10,70%
Secundària 2a etapa	12,62%	17,20%	16,29%	16,40%	14,24%	17,36%
Superior	22,31%	16,93%	19,45%	9,97%	14,45%	7,80%
<b>Per nacionalitat</b>						
Nacionals	12,92%	16,64%	14,15%	13,51%	13,62%	13,46%
Estrangers/eres	12,88%	11,23%	6,79%	10,85%	11,77%	11,31%

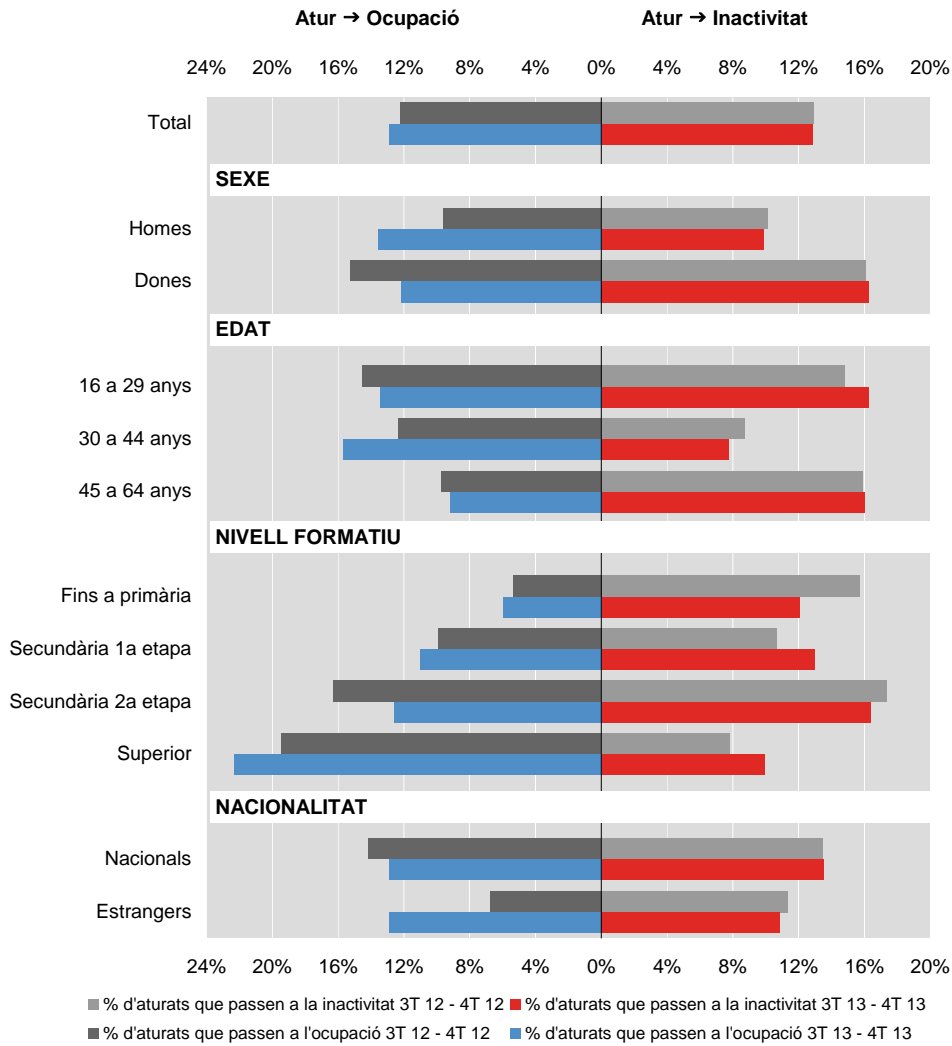
*El col·lectiu amb educació superior és el que presenta un pas més elevat de l'atur a l'ocupació (22,31%); en l'altre extrem, els aturats amb educació primària són els que menys s'ocupen (5,96%).*

Font: Observatori d'Empresa i Ocupació a partir del fitxer de fluxos de l'Enquesta de població activa de l'INE

Gràfic 11

**Catalunya – Sortides des de l'atur a l'ocupació i la inactivitat segons característiques de tipus personal**

4t trim. 2013



*L'accés a l'ocupació des de l'atur ha augmentat sobretot entre els estrangers i els que tenen educació superior.*

Font: Observatori d'Empresa i Ocupació a partir del fitxer de fluxos de l'Enquesta de població activa de l'INE

## b) Sortides de l'atur segons característiques de tipus laboral

Taula 8

### Catalunya – Sortides des de l'atur a l'ocupació i la inactivitat segons característiques de tipus laboral

4t trim. 2013

	Trànsits de l'atur a l'ocupació			Trànsits de l'atur a la inactivitat		
	Període			Període		
	Actual	Anterior	Fa 1 any	Actual	Anterior	Fa 1 any
	3T 13 4T 13	2T 13 3T 13	3T 12 4T 12	3T 13 4T 13	2T 13 3T 13	3T 12 4T 12
<b>Total</b>	12,91%	15,14%	12,23%	12,87%	13,11%	12,90%
<b>Segons temps sense feina</b>						
<=1 any sense feina	21,01%	26,61%	18,55%	8,75%	10,41%	10,86%
>1 any sense feina	7,72%	8,06%	8,95%	13,00%	13,36%	11,85%
No han treballat	9,12%	10,43%	3,82%	26,83%	20,92%	24,13%
<b>Segons inscripció com a demandant</b>						
Estan inscrits/es	11,70%	14,77%	11,65%	10,67%	10,69%	10,67%
No estan inscrits/es	17,11%	16,81%	15,19%	18,76%	24,10%	20,97%
<b>Segons si reben prestació o subsidi</b>						
Reben prestació	13,98%	15,05%	11,70%	9,20%	10,33%	9,74%
No reben prestació	12,22%	15,15%	12,64%	13,89%	14,43%	14,10%

Les dades en color taronja poden estar afectades per errors mostrals elevats

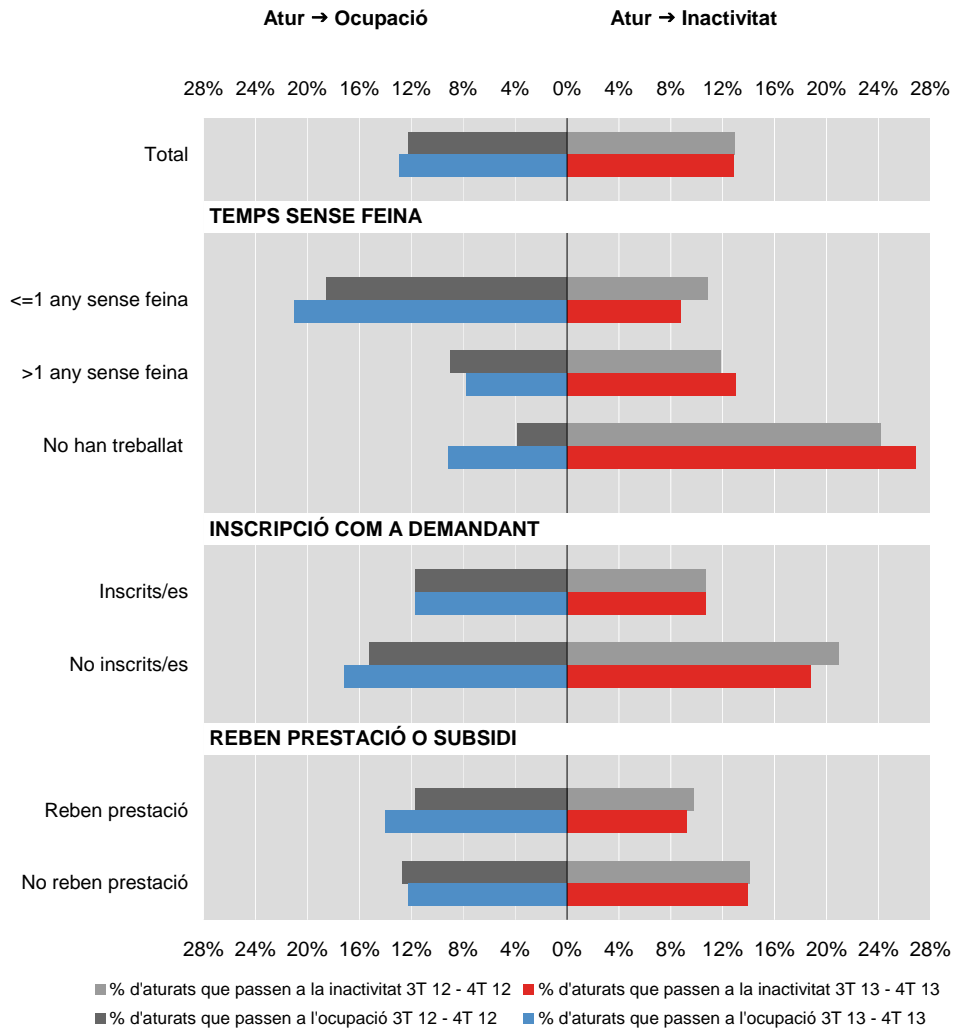
*Els col·lectius d'aturats que més s'ocupen són els que porten menys d'un any sense feina i les que no estan inscrites com a demandants d'ocupació.*

Font: Observatori d'Empresa i Ocupació a partir del fitxer de fluxos de l'Enquesta de població activa de l'INE

Gràfic 12

**Catalunya – Sortides des de l'atur a l'ocupació i la inactivitat segons característiques de tipus laboral**

4t trim. 2013



*Respecte de fa un any, el pas de l'atur a l'ocupació augmenta sobretot entre els que fa menys d'un any que estan sense feina, i també entre els que no estan inscrits com a demandants i els que no cobren prestació.*

*El pas cap a la inactivitat augmenta principalment entre els que no han treballat abans.*

Font: Observatori d'Empresa i Ocupació a partir del fitxer de fluxos de l'Enquesta de població activa de l'INE

## 6. Fluxos des de la inactivitat

En aquest apartat s'analitzarà la permanència en la situació d'inactivitat i les sortides cap al mercat de treball, entre trimestres consecutius.

- Permanència en situació d'inactivitat: proporció de persones que mantenen la condició d'inactives, és a dir, que estaven en situació d'inactivitat en un trimestre i també estan inactives en el trimestre següent.

- Sortides de la inactivitat: proporció de persones que estaven inactives en un trimestre i han passat a estar aturades o ocupades en el trimestre següent, és a dir, s'han incorporat al mercat de treball.

### 6.1 Permanència en la inactivitat

El 84,24% de les persones que estaven inactives en el tercer trimestre de 2013 s'han mantingut en aquesta situació en el quart trimestre. La permanència en la inactivitat ha augmentat en comparació amb el trimestre precedent (80,93%) i amb un any enrere (82,11%).

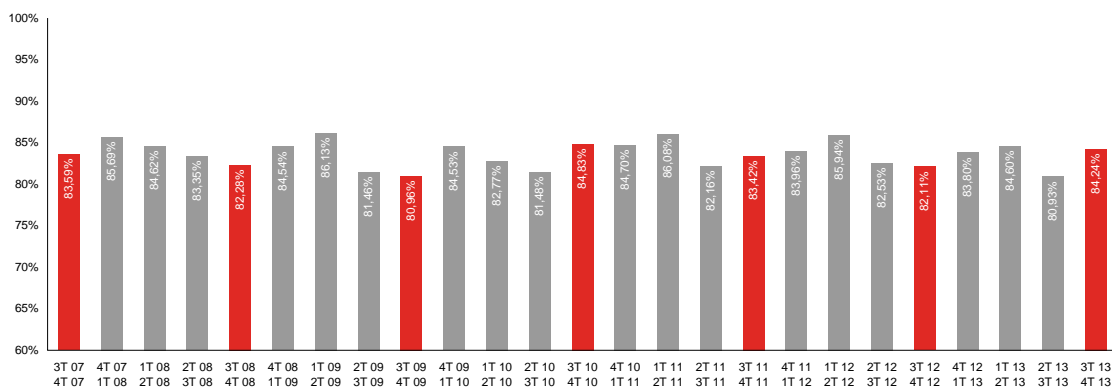
En comparació amb un any abans, la menor permanència en la inactivitat s'explica per un augment del flux cap a l'atur; és a dir, els inactius s'incorporen al mercat de treball com a aturats.

*La permanència en la inactivitat ha augmentat fins al 84,24%, més de 2 punts per sobre la de fa un any.*

#### Gràfic 13

#### Catalunya – Permanència en la inactivitat

4t trim. 2007 – 4t trim. 2013



Font: Observatori d'Empresa i Ocupació a partir del fitxer de fluxos de l'Enquesta de població activa de l'INE



## a) Permanència en la inactivitat segons característiques de tipus personal

Taula 9

### Catalunya – Permanència en la inactivitat segons característiques de tipus personal

4t trim. 2013

	Període					
	Actual		Anterior		Fa 1 any	
	3T 13	4T 13	2T 13	3T 13	3T 12	4T 12
<b>Total</b>	84,24%		80,93%		82,11%	
<b>Per sexe</b>						
Homes	83,51%		78,00%		85,58%	
Dones	84,66%		82,65%		80,10%	
<b>Per edat</b>						
De 16 a 29 anys	80,17%		73,27%		80,15%	
De 30 a 44 anys	68,30%		72,02%		65,16%	
De 45 a 64 anys	91,82%		89,39%		88,77%	
<b>Per nivell formatiu</b>						
Fins a primària	90,82%		89,41%		88,15%	
Secundària 1a etapa	84,54%		79,80%		82,46%	
Secundària 2a etapa	81,79%		72,94%		79,19%	
Superior	71,15%		76,61%		67,43%	
<b>Per nacionalitat</b>						
Nacionals	86,22%		81,91%		85,46%	
Estrangers/eres	71,71%		75,29%		64,62%	

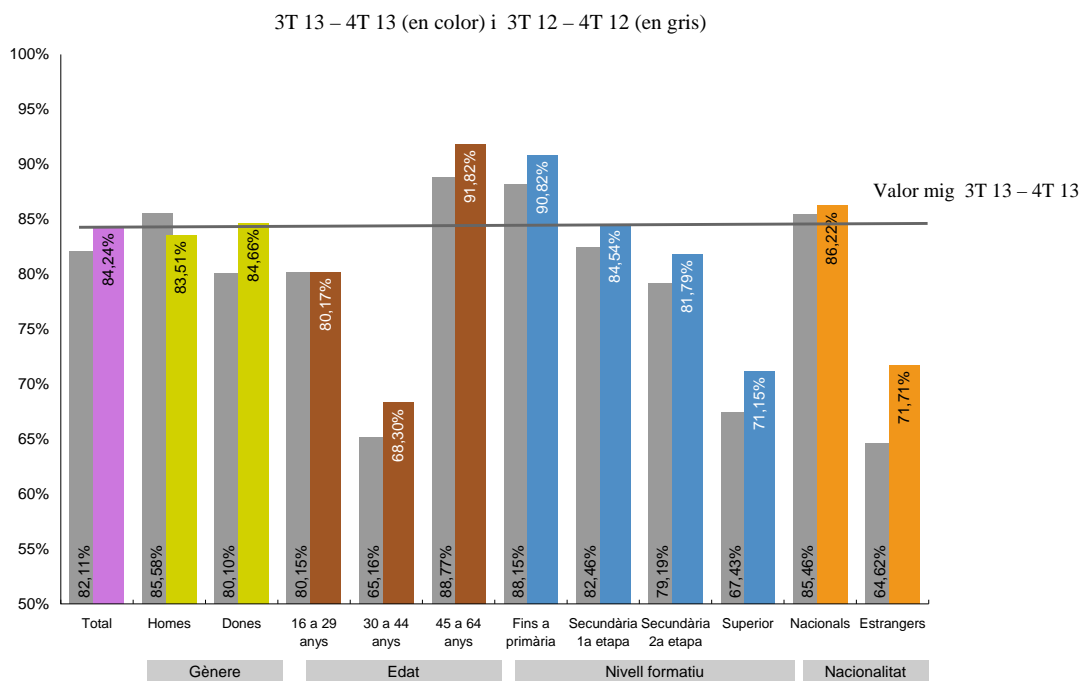
La permanència en la inactivitat, a banda d'entre les persones amb més edat, és més elevada entre els que tenen menor nivell de formació i la població d'origen nacional.

Font: Observatori d'Empresa i Ocupació a partir del fitxer de fluxos de l'Enquesta de població activa de l'INE

Gràfic 14

### Catalunya – Permanència en la inactivitat segons característiques de tipus personal

4t trim. 2013



Font: Observatori d'Empresa i Ocupació a partir del fitxer de fluxos de l'Enquesta de població activa de l'INE

## b) Permanència en la inactivitat segons característiques de tipus laboral

Taula 10

### Catalunya – Permanència en la inactivitat segons característiques de tipus laboral

4t trim. 2013

	Període		
	Actual	Anterior	Fa 1 any
	3T 13 4T 13	2T 13 3T 13	3T 12 4T 12
<b>Total</b>	84,24%	80,93%	82,11%
<b>Segons temps sense feina</b>			
<=1 any sense feina	54,37%	52,96%	55,66%
>1 any sense feina	89,58%	87,01%	85,81%
No han treballat	86,38%	81,93%	85,41%
<b>Segons inscripció com a demandant</b>			
Estan inscrits/es	63,92%	58,73%	45,49%
No estan inscrits/es	87,67%	84,97%	87,27%
<b>Segons si reben prestació o subsidi</b>			
Reben prestació	66,94%	65,66%	49,29%
No reben prestació	86,18%	82,91%	84,44%
<b>Segons situació d'inactivitat</b>			
Estudiants	83,77%	73,44%	86,90%
Tasques llar	78,94%	78,58%	72,69%
Altres	90,02%	90,05%	89,55%

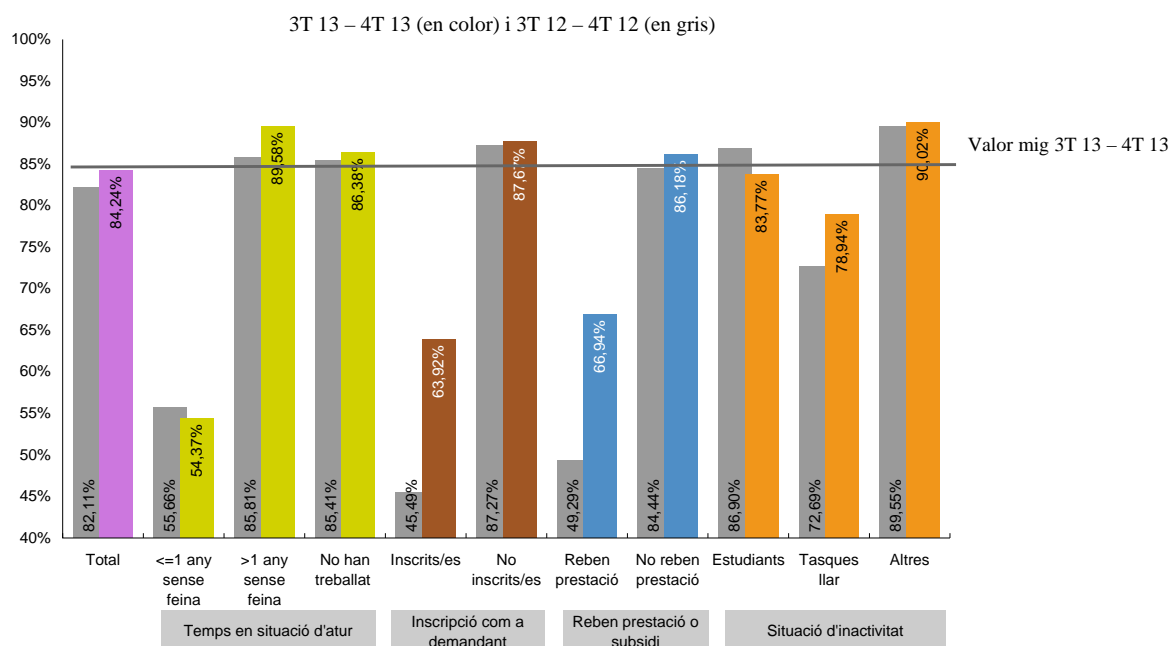
*Per característiques laborals, la permanència en la inactivitat és major entre les persones que porten més d'un any sense feina, les que no estan inscrites com a demandants d'ocupació i les que no reben prestació.*

Font: Observatori d'Empresa i Ocupació a partir del fitxer de fluxos de l'Enquesta de població activa de l'INE

Gràfic 15

### Catalunya – Permanència en la inactivitat segons característiques de tipus laboral

4t trim. 2013



Font: Observatori d'Empresa i Ocupació a partir del fitxer de fluxos de l'Enquesta de població activa de l'INE

## 6.2 Sortides de la inactivitat

Les sortides des de la inactivitat s'han reduït globalment en el quart trimestre de 2013 en comparació amb el trimestre precedent i també en comparació amb un any enrere. En comparació amb un trimestre enrere, disminueixen tant el pas cap a l'ocupació (de 5,81% a 5,66%) com el pas cap a l'atur (de 13,26% a 10,10%).

*En el quart trimestre de 2013 disminueix el pas de la inactivitat a l'atur.*

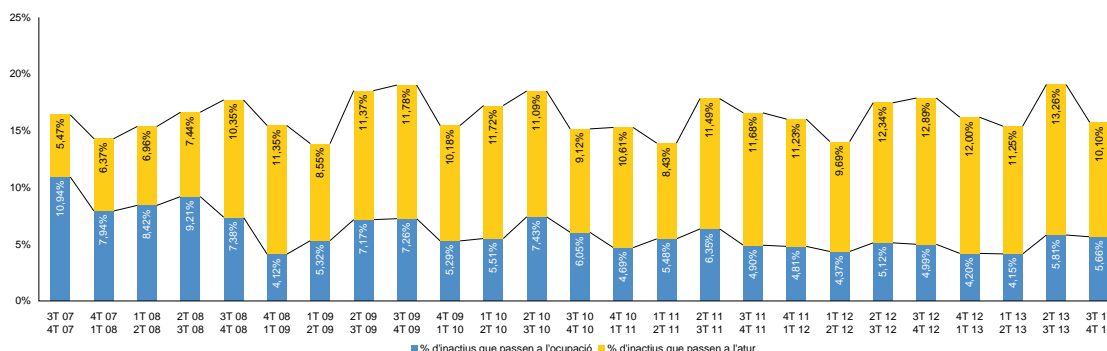
Respecte d'un any abans, han augmentat les sortides de la inactivitat cap a l'ocupació (de 4,99% a 5,66%), però han disminuït les sortides cap a l'atur (de 12,89% a 10,10%).

Cal tenir present que la sortida de la inactivitat, ja sigui cap a un destí o l'altre, s'interpreta de manera favorable (tret que la situació d'inactivitat sigui una opció voluntària i desitjada), ja que suposa la incorporació al mercat laboral d'una persona que estava inactiva. Evidentment, el pas a l'ocupació és la millor opció.

### Gràfic 16

#### Catalunya – Sortides des de la inactivitat a l'ocupació i l'atur

4t trim. 2007 – 4t trim. 2013



Font: Observatori d'Empresa i Ocupació a partir del fitxer de fluxos de l'Enquesta de població activa de l'INE

Arran de la crisi econòmica, les sortides de la inactivitat no han variat significativament en el seu conjunt, si bé han augmentat les sortides cap a l'atur en detriment de les sortides cap a l'ocupació. Això respon al fet que davant la difícil situació econòmica, les persones que s'activen en recerca d'una ocupació s'incorporen al mercat de treball com a aturats, atès que hi ha grans dificultats per trobar feina.

## a) Sortides de la inactivitat segons característiques de tipus personal

Taula 11

### Catalunya – Sortides des de la inactivitat a l'ocupació i l'atur segons característiques de tipus personal

4t trim. 2013

	Trànsits de la inactivitat a l'ocupació			Trànsits de la inactivitat a l'atur		
	Període			Període		
	Actual	Anterior	Fa 1 any	Actual	Anterior	Fa 1 any
	3T 13 4T 13	2T 13 3T 13	3T 12 4T 12	3T 13 4T 13	2T 13 3T 13	3T 12 4T 12
<b>Total</b>	5,66%	5,81%	4,99%	10,10%	13,26%	12,89%
<b>Per sexe</b>						
Homes	6,28%	5,89%	2,97%	10,20%	16,11%	11,45%
Dones	5,30%	5,76%	6,17%	10,03%	11,59%	13,73%
<b>Per edat</b>						
De 16 a 29 anys	6,92%	10,48%	5,08%	12,91%	16,25%	14,77%
De 30 a 44 anys	9,46%	3,60%	7,37%	22,24%	24,39%	27,47%
De 45 a 64 anys	3,67%	2,93%	4,18%	4,52%	7,68%	7,05%
<b>Per nivell formatiu</b>						
Fins a primària	3,88%	2,01%	2,93%	5,29%	8,58%	8,92%
Secundària 1a etapa	3,97%	4,24%	3,41%	11,49%	15,96%	14,12%
Secundària 2a etapa	6,85%	11,95%	6,32%	11,37%	15,11%	14,49%
Superior	12,14%	7,36%	12,81%	16,72%	16,04%	19,76%
<b>Per nacionalitat</b>						
Nacionals	5,15%	6,23%	4,46%	8,63%	11,85%	10,08%
Estrangers/eres	8,90%	3,40%	7,78%	19,39%	21,31%	27,60%

Les dades en color taronja poden estar afectades per errors mostrals elevats

Font: Observatori d'Empresa i Ocupació a partir del fitxer de fluxos de l'Enquesta de població activa de l'INE

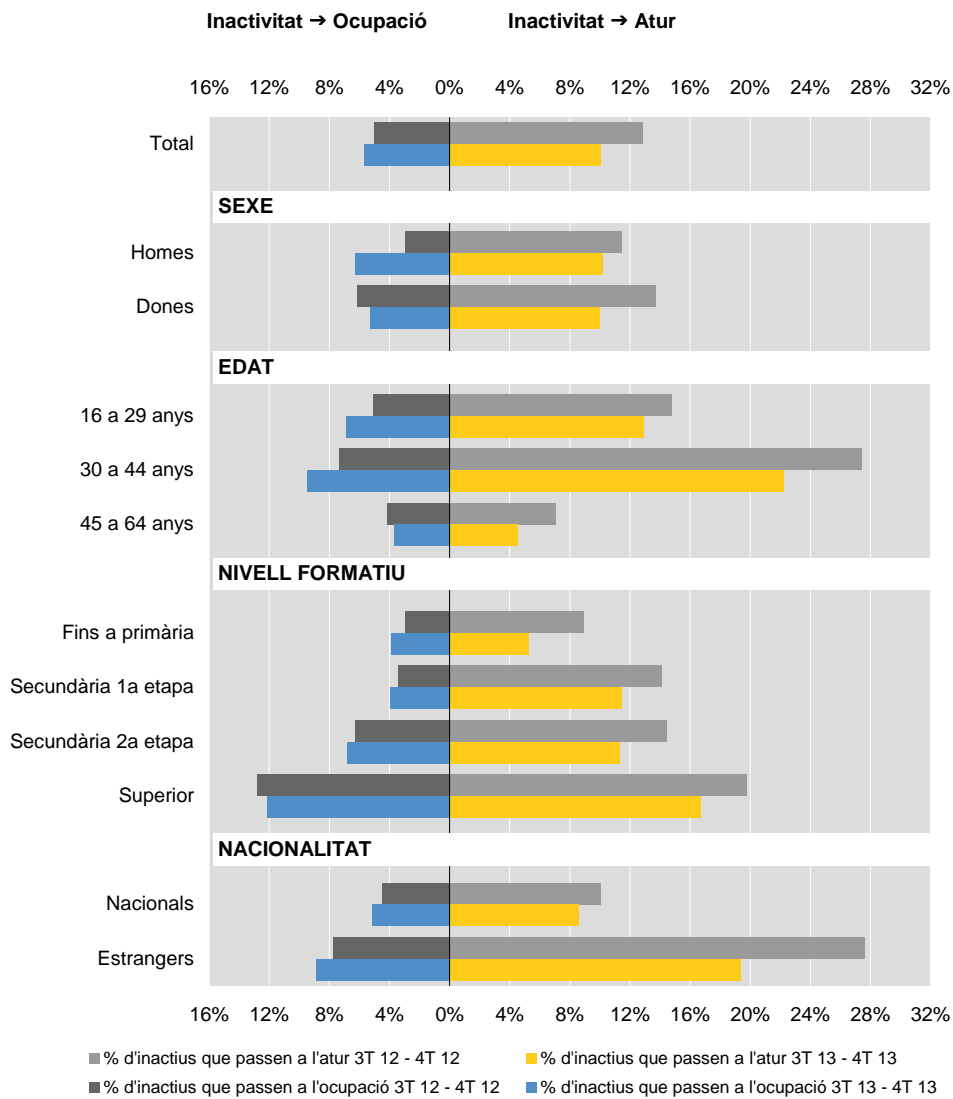
*L'accés a l'ocupació des de la inactivitat és més elevat entre els que tenen formació superior, les persones d'entre 30 i 44 anys i els estrangers.*

*El trànsit cap a l'atur és superior en el tram d'edat de 30 a 44 anys i entre els estrangers.*

**Gràfic 17**

**Catalunya – Sortides des de la inactivitat a l'ocupació i l'atur segons característiques de tipus personal**

4t trim. 2013



*Interanualment, el flux de la inactivitat cap a l'atur es redueix de forma generalitzada, en totes les variables personals que s'analitzen.*

Font: Observatori d'Empresa i Ocupació a partir del fitxer de fluxos de l'Enquesta de població activa de l'INE

## b) Sortides de la inactivitat segons característiques de tipus laboral

Taula 12

### Catalunya – Sortides des de la inactivitat a l'ocupació i l'atur segons característiques de tipus laboral

4t trim. 2013

	Trànsits de la inactivitat a l'ocupació			Trànsits de la inactivitat a l'atur		
	Període			Període		
	Actual	Anterior	Fa 1 any	Actual	Anterior	Fa 1 any
	3T 13 4T 13	2T 13 3T 13	3T 12 4T 12	3T 13 4T 13	2T 13 3T 13	3T 12 4T 12
<b>Total</b>	5,66%	5,81%	4,99%	10,10%	13,26%	12,89%
<b>Segons temps sense feina</b>						
<=1 any sense feina	23,46%	18,54%	18,62%	22,17%	28,50%	25,73%
>1 any sense feina	2,36%	3,07%	2,16%	8,06%	9,92%	12,03%
No han treballat	4,56%	5,32%	4,40%	9,06%	12,75%	10,19%
<b>Segons inscripció com a demandant</b>						
Estan inscrits/es	12,28%	7,84%	13,13%	23,81%	33,43%	41,38%
No estan inscrits/es	4,69%	5,23%	3,93%	7,64%	9,80%	8,80%
<b>Segons si reben prestació o subsidi</b>						
Reben prestació	12,96%	6,90%	13,24%	20,10%	27,44%	37,48%
No reben prestació	5,03%	5,45%	4,50%	8,79%	11,63%	11,07%
<b>Segons situació d'inactivitat</b>						
Estudiants	5,11%	11,10%	4,39%	11,12%	15,46%	8,70%
Tasques llar	7,53%	4,78%	7,43%	13,54%	16,64%	19,87%
Altres	4,09%	2,06%	2,65%	5,89%	7,89%	7,79%

Les dades en color taronja poden estar afectades per errors mostrals elevats

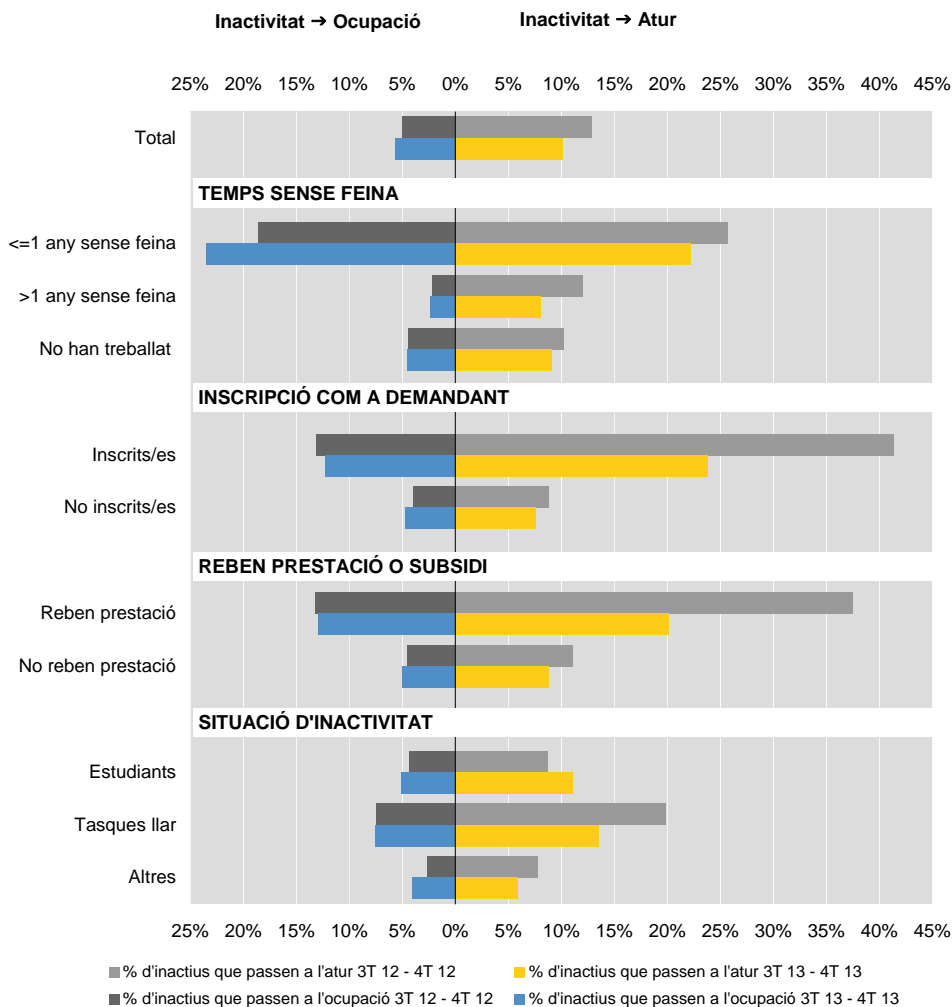
*Les persones que porten menys temps sense feina són les que més transiten de la inactivitat a l'ocupació.*

Font: Observatori d'Empresa i Ocupació a partir del fitxer de fluxos de l'Enquesta de població activa de l'INE

Gràfic 18

**Catalunya – Sortides des de la inactivitat a l'ocupació i l'atur segons característiques de tipus laboral**

4t trim. 2013



*En comparació amb un any abans, destaca l'augment del pas a l'ocupació des de la inactivitat entre els que porten menys d'un any sense feina.*

*El pas de la inactivitat a l'atur, només augmenta entre els estudiants.*

Font: Observatori d'Empresa i Ocupació a partir del fitxer de fluxos de l'Enquesta de població activa de l'INE