

© Generalitat de Catalunya  
Departament d'Empresa i Ocupació  
Gabinet Tècnic

c/ Sepúlveda, 148-150  
08011 Barcelona  
[gencat.cat/observatoriempresaiocupacio](http://gencat.cat/observatoriempresaiocupacio)  
Barcelona, juny de 2013

ISSN: 2014-3079  
Dipòsit legal: B-24664-2012



Els continguts d'aquesta obra estan subjectes a una llicència de Reconeixement-No comercial-Sense obres derivades 3.0 de Creative commons. Se'n permet la reproducció, distribució i comunicació pública sempre que se'n citi l'autor i no se'n faci un ús comercial. La llicència completa es pot consultar a:  
<http://creativecommons.org/licenses/by-nc-nd/3.0/es/legalcode.ca>

# Índex

<b>1 Presentació</b>	<b>2</b>
<b>2 Trets més destacats dels resultats de l'EPA trimestral (dades d'estoc)</b>	<b>3</b>
<b>3 Resum general dels fluxos entre els diferents estats d'activitat</b>	<b>4</b>
<b>4 Fluxos des de l'ocupació</b>	<b>6</b>
4.1 Permanència en l'ocupació	6
4.2 Sortides de l'ocupació	10
<b>5 Fluxos des de l'atur</b>	<b>15</b>
5.1 Permanència en situació d'atur	15
5.2 Sortides de l'atur	18
<b>6 Fluxos des de la inactivitat</b>	<b>23</b>
6.1 Permanència en la inactivitat	23
6.2 Sortides de la inactivitat	26

## 1. Presentació

1. La crisi econòmica actual, que afecta profundament el mercat laboral, exigeix millorar la informació i el coneixement disponible per tal de poder interpretar millor aquesta complexa realitat. Cal, doncs, millorar els diagnòstics i fer un seguiment més acurat de l'evolució del mercat de treball.

La inactivitat, l'ocupació i l'atur són situacions a les que es troben vinculades les persones i les variables que mesuren aquestes situacions són variables estoc. La diferència entre els valors d'aquestes variables en dos moments del temps ens permet conèixer la seva variació neta. Seria, per exemple, el cas de l'ocupació creada o destruïda entre dos moments del temps, que l'obtindríem com a diferència entre el nombre de persones ocupades en el moment final i en el moment inicial.

Però, tot i ser de gran interès disposar d'aquesta informació, per si sola no ens revela la dinàmica que ha conduït a una determinada situació, i que la caracteritza. Per això és necessari conèixer els fluxos que hi han intervingut. És a dir, conèixer els fluxos que aplicats a una situació inicial donen com a resultat una situació final. Podem tenir, per exemple, el mateix nombre de persones aturades entre dos moments del temps. Però és molt diferent arribar a aquesta situació final com a conseqüència d'una absència de fluxos d'entrada i sortida de l'atur, que com a conseqüència d'elevats fluxos d'entrada i sortida, d'igual magnitud. En el primer cas, tindríem un atur crònic, mentre que en el segon cas, la taxa de renovació de l'atur seria alta i, per tant, el temps esperat d'estada a l'atur seria baix. I aquestes dues situacions requereixen de polítiques actives diferents.

2. L'Enquesta de població activa (EPA) és una operació estadística de caràcter continu que realitza l'INE, amb periodicitat trimestral, per a tot el territori espanyol, sobre una mostra de llars seleccionades aleatòriament, de la qual l'Idescat n'amplia trimestralment els resultats per a Catalunya. Aquesta enquesta dona informació de la població en relació amb l'activitat econòmica segons variables de classificació diverses, tant de caràcter sociodemogràfic com relacionades amb l'ocupació i el mercat de treball.

Una de les característiques metodològiques bàsiques de l'EPA és que la mostra total de llars és renovada en una sisena part cada trimestre, de manera que cinc sisenes parts de mostra teòrica es mantenen entre dos trimestres consecutius. I és així que es pot seguir l'evolució laboral d'un individu durant un màxim de sis trimestres, que és el període d'observació de cada llar seleccionada.

3. És sobre aquesta base que es construeix l'estadística de fluxos del mercat de treball objecte d'aquest butlletí, de periodicitat trimestral. És a dir, a partir de l'observació de com evoluciona, d'un trimestre al següent, la relació amb el mercat de treball (ocupació, atur i inactivitat) dels individus que formen part de la mostra comuna a dos trimestres consecutius.

Els resultats obtinguts haurien d'ajudar a explicar, per exemple, si hi ha persones treballadores per a les quals és més fàcil perdre la feina, si hi ha col·lectius que els costa trobar una ocupació un cop estan a l'atur, o si hi ha grups que entren i surten amb freqüència del mercat de treball. Les polítiques a aplicar poden ser molt diferents segons la dinàmica generadora de la situació que s'hagi de corregir.

## 2. Trets més destacats dels resultats de l'EPA trimestral (dades d'estoc)

La pauta general durant aquests anys de crisi econòmica ha estat la destrucció d'ocupació i l'increment de l'atur. Després del període més crític fins al moment, que va tenir lloc el 2009, durant 2010 i part de 2011 es va produir una desacceleració en el ritme de deteriorament del mercat de treball; però, a partir del tercer trimestre de 2011 la situació torna a empitjorar i, hores d'ara, la tendència continua sent negativa.

En el primer trimestre de 2013, a Catalunya hi ha 2.775.700 persones ocupades i 902.300 aturades. La xifra d'ocupats se situa en nivells de fa 10 anys i la d'aturats és la més elevada de la sèrie històrica comparable (des del 1r trimestre de 2001 fins enguany, ja que des d'aquest trimestre les dades d'atur estan afectades per una nova definició d'atur establerta en el Reglament (CE) núm. 1897/2000 de la Comissió, de 7 de setembre de 2000).

*Durant el primer trimestre de 2013 la xifra d'aturats a Catalunya ascendeix a 902.300.*

En relació amb el trimestre precedent, l'ocupació ha caigut un 1,3% (35.700 ocupats menys) i l'atur ha augmentat un 1,9% (17.200 aturats més), mentre que la població activa s'ha reduït un 0,5% (18.700 actius menys).

Interanualment, el descens de l'ocupació ha estat del 5,6% (164.200 persones menys). L'activitat ha caigut un 2,6% (99.000 actius menys) i l'atur s'ha elevat un 7,8% (65.400 aturats més).

La taxa d'ocupació de 16 a 64 anys continua reduint-se (se situa en el 58,9%) i la d'atur, augmentant (fins al 24,53%).

### 3. Resum general dels fluxos entre els diferents estats d'activitat

La figura 1 mostra l'existència de fluxos en el mercat de treball, és a dir, els moviments registrats entre dos trimestres consecutius pel que fa a la situació laboral dels treballadors (ocupació/atur/inactivitat). Concretament, hi ha 9 situacions possibles:

- persones que es mantenen ocupades
- persones que estaven ocupades i passen a estar aturades
- persones que estaven ocupades i passen a estar inactives
- persones que es mantenen aturades
- persones que estaven aturades i passen a estar ocupades
- persones que estaven aturades i passen a estar inactives
- persones que es mantenen inactives
- persones que estaven inactives i passen a estar ocupades
- persones que estaven inactives i passen a estar aturades

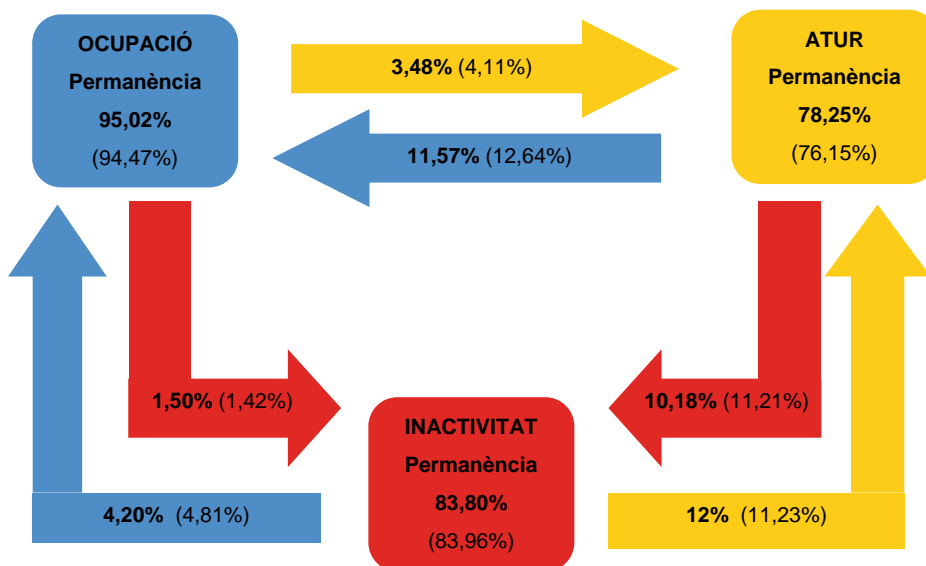
En el primer trimestre de 2013, augmenten els percentatges de permanència en l'ocupació (95,02%) i en l'atur (78,25%), mentre que la permanència en la inactivitat es manté en un nivell molt semblant (83,80%). Els fluxos d'entrada i sortida entre les diferents situacions s'han reduït, és a dir, hi ha hagut un menor moviment en el mercat de treball que en el mateix trimestre de l'any anterior.

**Figura 1**

#### Catalunya – Mobilitat en relació amb l'activitat

1r trim. 2013

4T 12 – 1T 13 (en negreta) i 4T 11– 1T 12 (entre parèntesi)



*S'eleven les permanències en l'ocupació i l'atur respecte d'un any abans.*

*L'accés a la feina disminueix, tant des de l'atur com des de la inactivitat.*

FONT: Departament d'Empresa i Ocupació a partir del fitxer de fluxos de l'Enquesta de població activa de l'INE

A continuació es fa una anàlisi més en detall dels fluxos en el mercat de treball durant el primer trimestre i de la seva evolució respecte de l'any anterior.

➤ La permanència en l'ocupació ha augmentat (de 94,47% a 95,02%), degut a que es redueix la proporció de persones que perden la feina i passen a ser aturades (de 4,11% a 3,48%).

*Augmenta la permanència en l'ocupació pel descens del pas a l'atur.*

- En termes generals, ha augmentat la permanència en l'ocupació en la major part dels col·lectius que es consideren.
- Sobretot entre els estrangers i els que tenen un nivell de formació fins a primària. Per contra, es redueix principalment entre els que tenen estudis superiors.
- Per característiques de tipus laboral, la permanència en l'ocupació s'eleva sobretot en la construcció i l'agricultura i entre les persones que porten menys de 2 anys a la feina.

➤ La permanència en l'atur també creix (fins al 78,25%) i és tant per la reducció de l'accés a l'ocupació (de 12,64% a 11,57%) com del pas a la inactivitat (d'11,21% a 10,18%).

*La permanència en l'atur també augmenta, perquè disminueix l'accés a l'ocupació.*

- L'accés a l'ocupació des de l'atur es redueix a tots els col·lectius tret de les persones d'entre 45 i 64 anys i les que tenen un nivell de formació de secundària de segona etapa.
- Segons característiques laborals, disminueix el pas a l'ocupació sobretot entre les persones que no estan inscrites com a demandants d'ocupació i les que porten menys d'un any a la feina; augmenta l'accés a l'ocupació entre els aturats que porten més d'un any sense feina, els que no han treballat mai i els que estan inscrits com a demandants d'ocupació.

➤ La permanència en la inactivitat varia molt poc (es redueix molt lleugerament, de 83,96% a 83,80%) perquè es produeix un discret increment del pas cap a l'atur (d'11,23% a 12%). L'accés a l'ocupació des de la inactivitat s'ha reduït de 4,81% a 4,20%.

*La permanència en la inactivitat varia molt poc, degut a que el pas a l'ocupació es redueix i el pas a l'atur augmenta de forma molt moderada.*

Així doncs, sembla que els que tenen feina, la mantenen, i els que estan a l'atur tenen moltes dificultats per trobar feina, de manera que persisteixen en situació d'atur o el que és el mateix, s'està donant una cronificació de l'atur (gairebé 8 de cada 10 aturats es manté a l'atur).

## 4. Fluxos des de l'ocupació

En aquest apartat s'analitza la permanència en l'ocupació i les sortides de l'ocupació entre trimestres consecutius.

- Permanència en l'ocupació: proporció de persones que mantenen la condició d'ocupat, és a dir, que estaven ocupades en un trimestre i també estan ocupades en el trimestre següent.

- Sortides de l'ocupació: proporció de persones que estaven ocupades en un trimestre i han passat a estar aturades o inactives en el trimestre següent, és a dir, que han perdut la seva ocupació.

### 4.1 Permanència en l'ocupació

La proporció de persones que, estant ocupades en el trimestre anterior, mantenen la seva feina en el primer trimestre de 2013 se situa en el 95,02%.

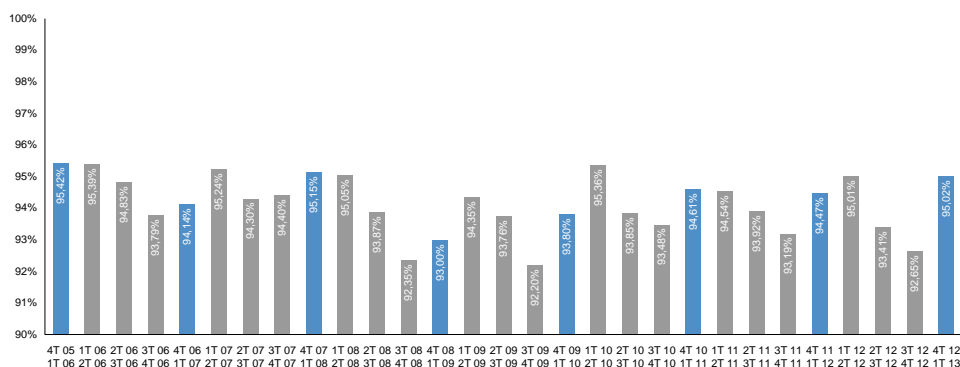
La permanència en l'ocupació acostuma a augmentar en els primers trimestres de l'any. Aquest primer trimestre de 2013 s'ha elevat 2,38 punts percentuals en relació amb el trimestre anterior.

En comparació amb un any enrere, la permanència en l'ocupació actual és també més elevada (ha passat de 94,47% a 95,02%).

#### Gràfic 1

##### Catalunya – Permanència en l'ocupació

1r trim. 2006 – 1r trim. 2013



*El 95,02% dels ocupats manté aquesta condició.*

*Aquesta proporció és inferior a la d'un any abans (94,47%).*

FONT: Departament d'Empresa i Ocupació a partir del fitxer de fluxos de l'Enquesta de població activa de l'INE



## a) Permanència en l'ocupació segons característiques de tipus personal

Taula 1

### Catalunya – Permanència en l'ocupació segons característiques de tipus personal

1r trim. 2013

	Període		
	Actual	Anterior	Fa 1 any
	4T 12 1T 13	3T 12 4T 12	4T 11 1T 12
<b>Total</b>	95,02%	92,65%	94,47%
<b>Per sexe</b>			
Homes	94,53%	92,40%	94,16%
Dones	95,57%	92,93%	94,82%
<b>Per edat</b>			
De 16 a 29 anys	88,73%	84,91%	89,24%
De 30 a 44 anys	96,33%	93,66%	94,93%
De 45 a 64 anys	95,83%	94,37%	95,94%
<b>Per nivell formatiu</b>			
Fins a primària	94,40%	90,84%	89,96%
Secundària 1a etapa	93,39%	90,89%	92,62%
Secundària 2a etapa	95,60%	90,96%	94,54%
Superior	95,86%	95,43%	96,93%
<b>Per nacionalitat</b>			
Nacionals	95,66%	93,47%	95,49%
Estrangers/eres	90,43%	86,88%	87,68%

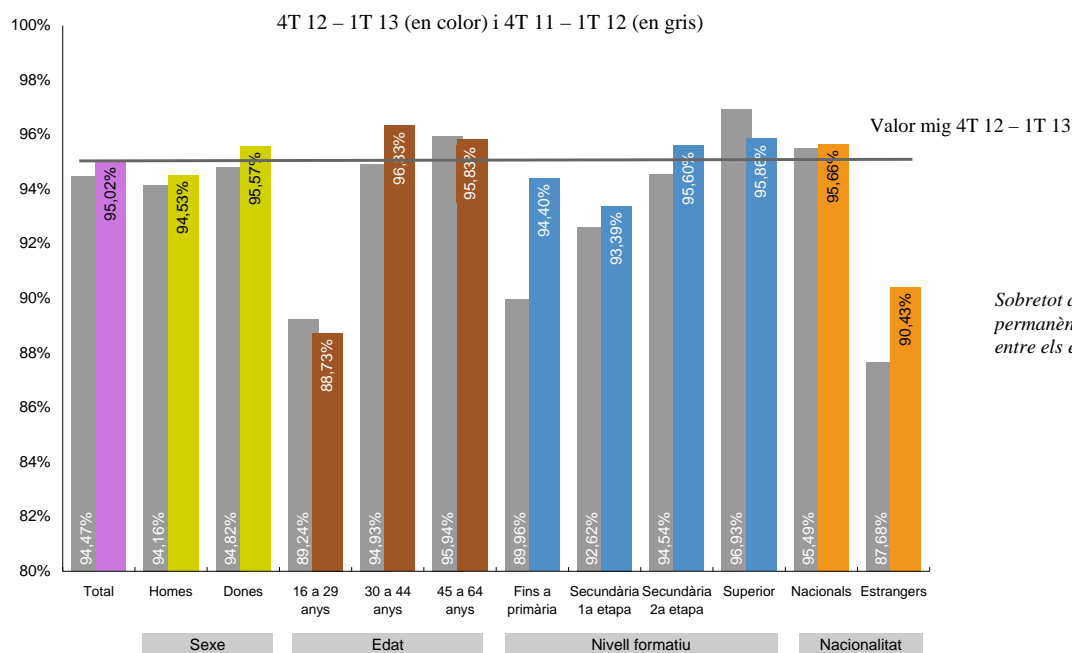
*Els col·lectius amb una major permanència en l'ocupació són els ocupats d'entre 30 i 44 anys (el 96,33%) i els que tenen un nivell formatiu superior (el 95,86%).*

FONT: Departament d'Empresa i Ocupació a partir del fitxer de fluxos de l'Enquesta de població activa de l'INE

Gràfic 2

### Catalunya – Permanència en l'ocupació segons característiques de tipus personal

1r trim. 2013



FONT: Departament d'Empresa i Ocupació a partir del fitxer de fluxos de l'Enquesta de població activa de l'INE

## b) Permanència en l'ocupació segons característiques de tipus laboral

Taula 2

### Catalunya – Permanència en l'ocupació segons característiques de tipus laboral

1r trim. 2013

	Període		
	Actual	Anterior	Fa 1 any
	4T 12 1T 13	3T 12 4T 12	4T 11 1T 12
<b>Total</b>	95,02%	92,65%	94,47%
<b>Per sector d'activitat</b>			
Agricultura	96,55%	88,52%	92,37%
Indústria	95,39%	94,55%	94,72%
Construcció	91,92%	91,73%	86,17%
Serveis	95,15%	92,32%	95,34%
<b>Per nivell de qualificació de l'ocupació</b>			
Elemental	93,70%	88,91%	92,30%
Intermedi	95,43%	93,99%	93,97%
Elevat	96,39%	96,82%	97,54%
<b>Per tipus de jornada</b>			
Completa	96,22%	94,00%	95,40%
Parcial	87,88%	83,79%	88,63%
<b>Per temps a l'empresa</b>			
Menys d'un any	82,17%	71,38%	80,20%
D'un a menys de dos	94,23%	89,78%	91,20%
De dos anys a menys de sis	94,68%	95,17%	95,52%
Sis anys i més	98,05%	97,18%	98,07%
<b>Per situació professional</b>			
Treballadors/ores per compte propi	96,72%	95,52%	96,09%
Assalariats/ades sector públic	97,06%	95,81%	97,37%
Assalariats/ades sector privat	94,22%	91,33%	93,51%
<b>Per tipus de contracte (assalariats)</b>			
Indefinit	97,42%	96,64%	97,09%
Temporal	80,73%	71,64%	81,78%

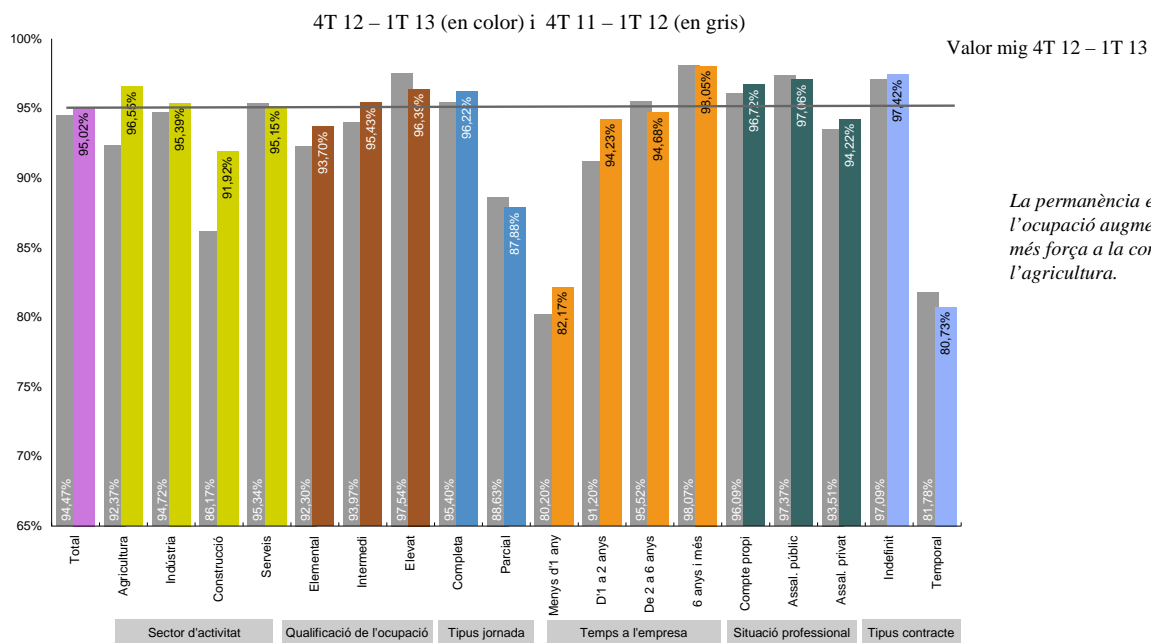
*Les majors permanències en l'ocupació es donen entre els ocupats que porten sis o més anys a l'empresa (98,05%), els que tenen contracte indefinit (el 97,42%) i els treballadors del sector públic (el 97,06%).*

FONT: Departament d'Empresa i Ocupació a partir del fitxer de fluxos de l'Enquesta de població activa de l'INE

**Gràfic 3**

**Catalunya – Permanència en l'ocupació segons característiques de tipus laboral**

1r trim. 2013



FONT: Departament d'Empresa i Ocupació a partir del fitxer de fluxos de l'Enquesta de població activa de l'INE

### 4.2 Sortides de l'ocupació

La permanència en l'ocupació s'ha elevat, com ja s'ha comentat en l'apartat anterior, perquè s'han produït menys sortides des de l'ocupació. En comparació amb el trimestre anterior, aquest primer trimestre de 2013 hi ha hagut menys sortides tant cap a l'atur com cap a la inactivitat.

Interanualment, s'han reduït les sortides des de l'ocupació cap a l'atur (de 4,11% a 3,48%), mentre que gairebé no han variat les sortides cap a la inactivitat (d'1,42% a 1,50%).

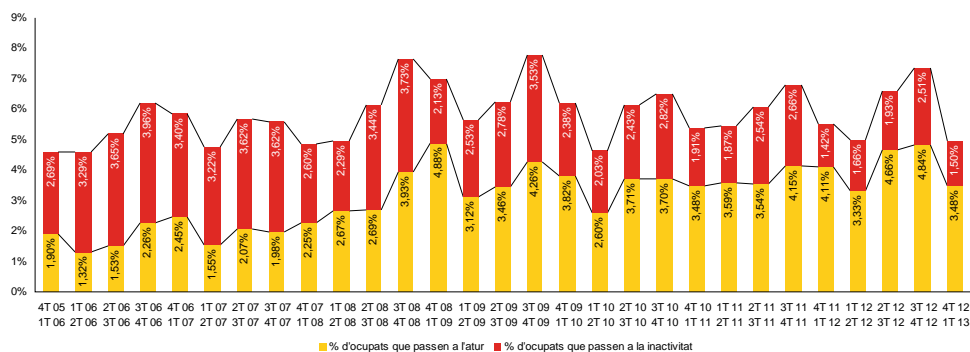
Arrel de la crisi econòmica, el flux de l'ocupació a l'atur ha presentat un tendència creixent i hores d'ara se situa en un nivell força superior als d'abans de la crisi. Anàlogament, el flux de l'ocupació cap a la inactivitat, ha evolucionat de manera inversa i s'ha anat reduït.

*La proporció de persones que ha perdut la feina en el primer trimestre de 2103 ha estat menor que en el trimestre anterior, tant les que passen a l'atur (de 4,11% a 3,48%) com a la inactivitat (d'1,42% a 1,50%).*

#### Gràfic 4

#### Catalunya – Sortides des de l'ocupació a l'atur i la inactivitat

1r trim. 2006 – 1r trim. 2013



FONT: Departament d'Empresa i Ocupació a partir del fitxer de fluxos de l'Enquesta de població activa de l'INE

## a) Sortides de l'ocupació segons característiques de tipus personal

Taula 3

### Catalunya – Sortides des de l'ocupació a l'atur i la inactivitat segons característiques de tipus personal

1r trim. 2013

	Trànsits de l'ocupació a l'atur			Trànsits de l'ocupació a la inactivitat		
	Període			Període		
	Actual	Anterior	Fa 1 any	Actual	Anterior	Fa 1 any
	4T 12	3T 12	4T 11	4T 12	3T 12	4T 11
	1T 13	4T 12	1T 12	1T 13	4T 12	1T 12
<b>Total</b>	3,48%	4,84%	4,11%	1,50%	2,51%	1,42%
<b>Per sexe</b>						
Homes	4,19%	5,45%	4,46%	1,28%	2,16%	1,38%
Dones	2,67%	4,15%	3,71%	1,75%	2,92%	1,47%
<b>Per edat</b>						
De 16 a 29 anys	8,73%	9,92%	9,36%	2,54%	5,17%	1,40%
De 30 a 44 anys	2,72%	4,53%	3,61%	0,95%	1,81%	1,47%
De 45 a 64 anys	2,45%	3,33%	2,68%	1,72%	2,30%	1,38%
<b>Per nivell formatiu</b>						
Fins a primària	3,94%	5,02%	6,98%	1,65%	4,13%	3,06%
Secundària 1a etapa	5,08%	6,74%	6,22%	1,53%	2,37%	1,16%
Secundària 2a etapa	2,97%	5,65%	3,96%	1,43%	3,39%	1,50%
Superior	2,66%	3,05%	2,02%	1,48%	1,52%	1,05%
<b>Per nacionalitat</b>						
Nacionals	3,13%	4,18%	3,44%	1,21%	2,35%	1,07%
Estrangers/eres	5,99%	9,45%	8,55%	3,59%	3,67%	3,77%

Les dades en color taronja poden estar afectades per errors mostrals elevats

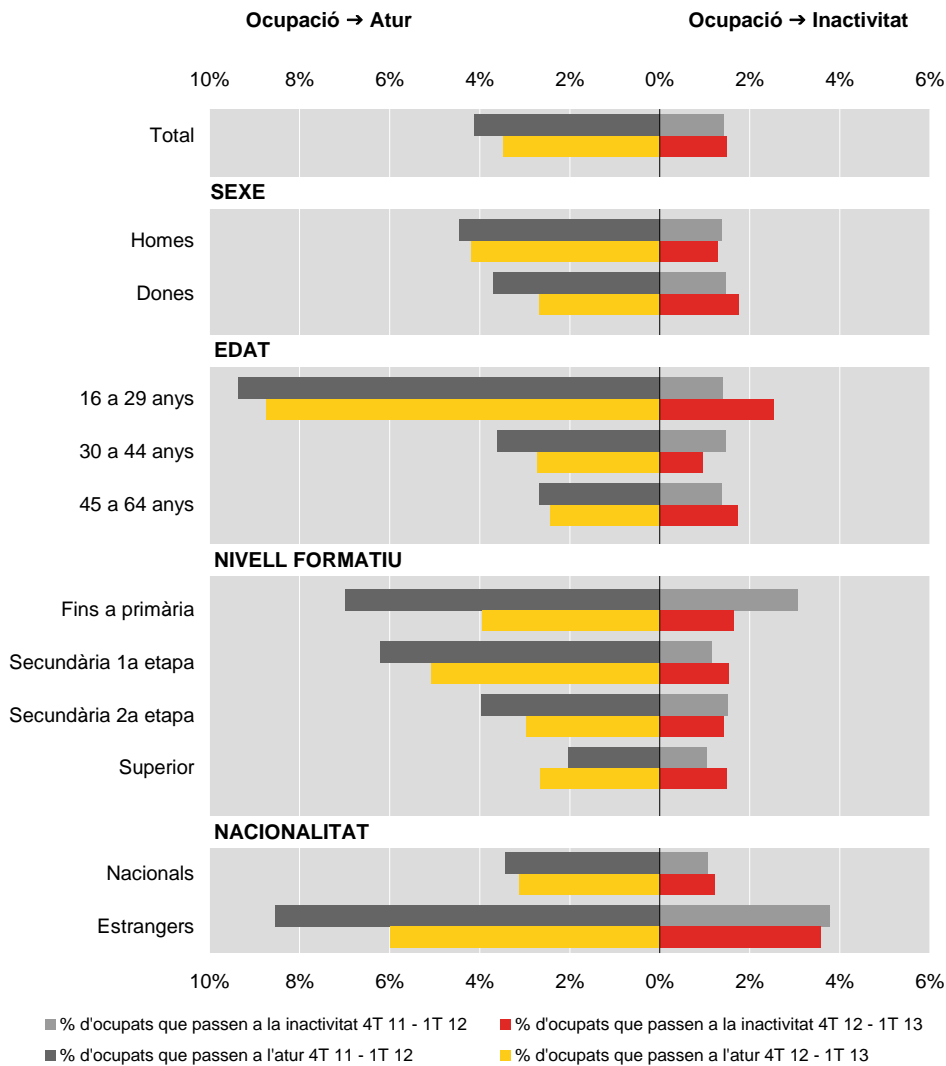
*El pas de l'ocupació a l'atur és més elevat entre els joves menors de 30 anys (8,73%).*

FONT: Departament d'Empresa i Ocupació a partir del fitxer de fluxos de l'Enquesta de població activa de l'INE

Gràfic 5

**Catalunya – Sortides des de l'ocupació a l'atur i la inactivitat segons característiques de tipus personal**

1r trim. 2013



*El trànsit de l'ocupació a l'atur només augmenta entre els titulats superiors, mentre que el pas d'ocupació a inactivitat sobretot creix entre els joves menors de 30 anys.*

FONT: Departament d'Empresa i Ocupació a partir del fitxer de fluxos de l'Enquesta de població activa de l'INE

## b) Sortides de l'ocupació segons característiques de tipus laboral

Taula 4

## Catalunya – Sortides des de l'ocupació a l'atur i la inactivitat segons característiques de tipus laboral

1r trim. 2013

	Trànsits de l'ocupació a l'atur			Trànsits de l'ocupació a la inactivitat		
	Període			Període		
	Actual	Anterior	Fa 1 any	Actual	Anterior	Fa 1 any
	4T 12 1T 13	3T 12 4T 12	4T 11 1T 12	4T 12 1T 13	3T 12 4T 12	4T 11 1T 12
<b>Total</b>	3,48%	4,84%	4,11%	1,50%	2,51%	1,42%
<b>Per sector d'activitat</b>						
Agricultura	2,61%	7,92%	6,54%	0,85%	3,55%	1,10%
Indústria	3,48%	3,37%	4,73%	1,13%	2,08%	0,55%
Construcció	5,61%	6,80%	11,40%	2,46%	1,47%	2,42%
Serveis	3,32%	4,98%	3,10%	1,53%	2,69%	1,56%
<b>Per nivell de qualificació de l'ocupació</b>						
Elemental	4,68%	7,11%	5,87%	1,62%	3,98%	1,83%
Intermedi	3,51%	4,24%	4,96%	1,06%	1,77%	1,07%
Elevat	1,93%	2,12%	1,27%	1,68%	1,05%	1,20%
<b>Per tipus de jornada</b>						
Completa	2,74%	4,16%	3,58%	1,04%	1,85%	1,02%
Parcial	7,87%	9,32%	7,41%	4,26%	6,90%	3,96%
<b>Per temps a l'empresa</b>						
Menys d'un any	15,13%	21,07%	16,75%	2,69%	7,55%	3,05%
D'un a menys de dos	3,80%	7,42%	6,58%	1,98%	2,81%	2,21%
De dos anys a menys de sis	3,29%	3,00%	3,17%	2,03%	1,83%	1,31%
Sis anys i més	0,98%	1,30%	0,97%	0,97%	1,52%	0,95%
<b>Per situació professional</b>						
Treballadors/ores per compte propi	2,10%	2,85%	1,86%	1,18%	1,63%	2,05%
Assalariats/ades sector públic	0,86%	1,54%	2,26%	2,07%	2,65%	0,37%
Assalariats/ades sector privat	4,31%	5,97%	4,99%	1,46%	2,69%	1,49%
<b>Per tipus de contracte (assalariats)</b>						
Indefinit	1,45%	1,86%	1,96%	1,13%	1,50%	0,95%
Temporal	15,49%	20,33%	15,40%	3,78%	8,03%	2,82%

*Els treballadors amb contracte temporal i amb una antiguitat a l'empresa menor a 1 any són els que més passen de l'ocupació a l'atur (el 15,49% i el 15,13%, respectivament).*

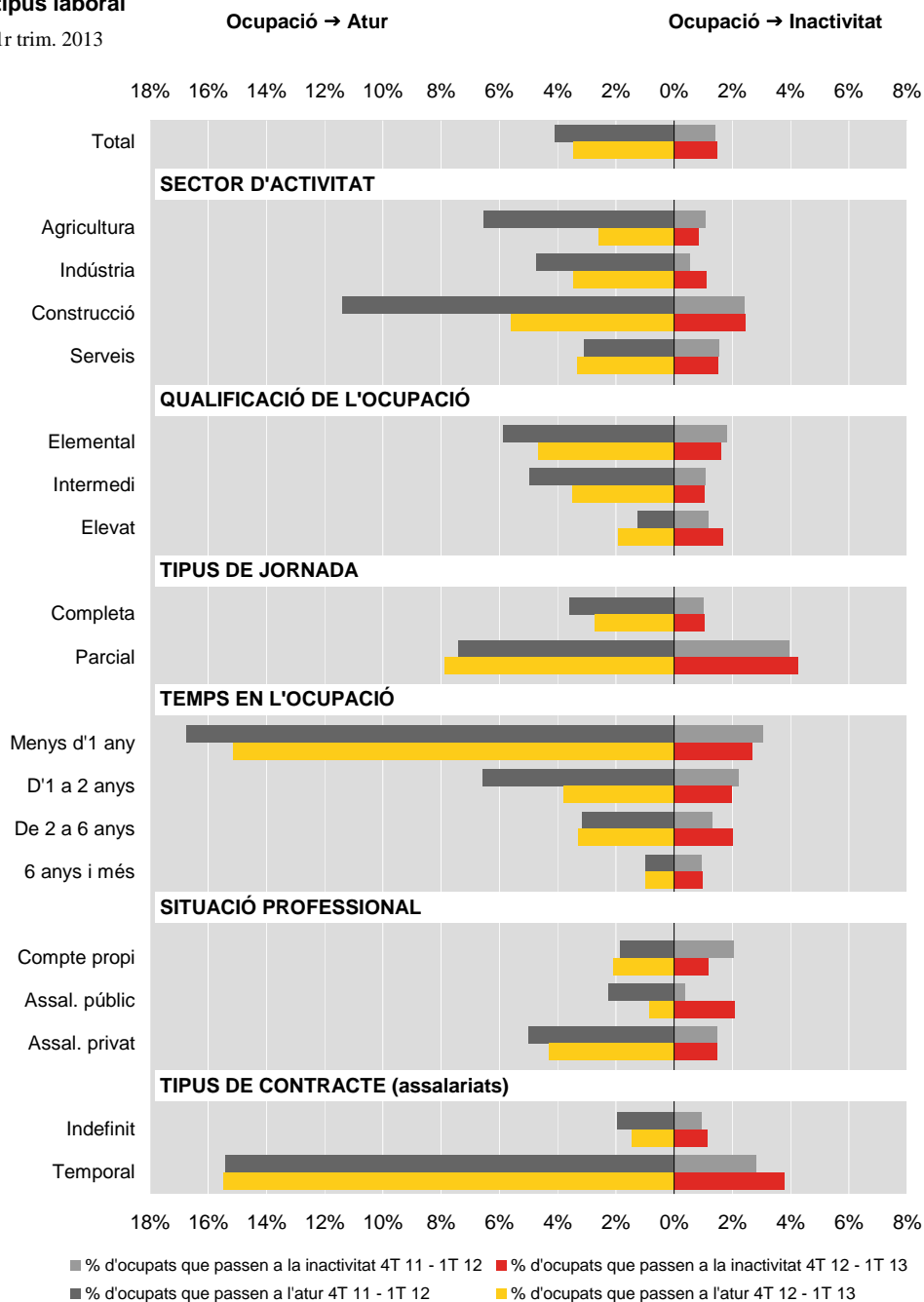
Les dades en color taronja poden estar afectades per errors mostrals elevats

FONT: Departament d'Empresa i Ocupació a partir del fitxer de fluxos de l'Enquesta de població activa de l'INE

**Gràfic 6**

**Catalunya – Sortides des de l'ocupació a l'atur i la inactivitat segons característiques de tipus laboral**

1r trim. 2013



*En general s'ha reduït el pas de l'ocupació a l'atur, tot i que hi ha certs col·lectius en els quals augmenta: els ocupats a temps parcial, els que tenen contracte temporal i els que tenen un nivell de qualificació elevat.*

FONT: Departament d'Empresa i Ocupació a partir del fitxer de fluxos de l'Enquesta de població activa de l'INE



## 5. Fluxos des de l'atur

En aquest apartat s'analitza la permanència en la situació d'atur i les sortides de l'atur entre trimestres consecutius.

- Permanència en situació d'atur: proporció de persones que mantenen la condició d'aturat, és a dir, que estaven a l'atur en un trimestre i també estan aturades en el trimestre següent.

- Sortides de l'atur: proporció de persones que estaven aturades en un trimestre i han passat a estar ocupades o inactives en el trimestre següent.

Les sortides de l'atur tenen, doncs, dos components diametralment oposats: l'accés a una ocupació i la sortida del mercat laboral. És per aquest motiu que en l'anàlisi de la permanència en situació d'atur sovint s'ha de tenir en compte la informació de les sortides de l'atur per ajustar-ne la interpretació.

### 5.1 Permanència en situació d'atur

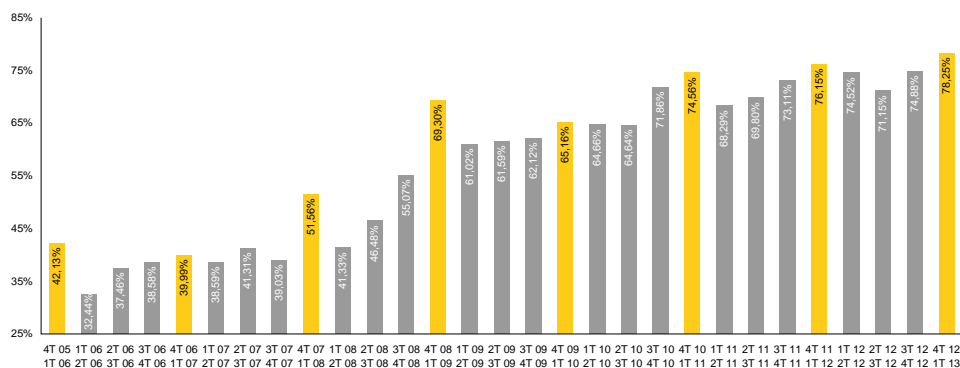
El 78,25% dels aturats del quart trimestre de 2012 es mantenen a l'atur en el primer de 2013, el valor més elevat de la sèrie històrica disponible.

Aquesta proporció ha augmentat tant respecte del trimestre precedent (74,88%) com respecte d'un any abans (76,15%). L'augment s'explica per un menor pas cap a l'ocupació i també per la menor sortida cap a la inactivitat. L'evolució creixent de la permanència en l'atur és un altre dels efectes de la crisi econòmica, atès que en la situació actual és difícil trobar una feina.

#### Gràfic 7

##### Catalunya – Permanència en l'atur

1r trim. 2006 – 1r trim. 2013



*Augmenta la permanència en l'atur (fins al 78,25%), assolint el nivell més elevat de la sèrie disponible.*

FONT: Departament d'Empresa i Ocupació a partir del fitxer de fluxos de l'Enquesta de població activa de l'INE

## a) Permanència en situació d'atur segons característiques de tipus personal

Taula 5

### Catalunya – Permanència en situació d'atur segons característiques de tipus personal

1r trim. 2013

	Període		
	Actual	Anterior	Fa 1 any
	4T 12 1T 13	3T 12 4T 12	4T 11 1T 12
<b>Total</b>	<b>78,25%</b>	<b>74,88%</b>	<b>76,15%</b>
<b>Per sexe</b>			
Homes	81,51%	80,28%	78,94%
Dones	74,50%	68,68%	72,78%
<b>Per edat</b>			
De 16 a 29 anys	76,61%	70,64%	72,08%
De 30 a 44 anys	78,46%	78,96%	78,60%
De 45 a 64 anys	79,54%	74,41%	76,57%
<b>Per nivell formatiu</b>			
Fins a primària	83,21%	78,92%	80,09%
Secundària 1a etapa	81,46%	79,39%	80,98%
Secundària 2a etapa	76,97%	66,36%	72,99%
Superior	69,54%	72,75%	68,76%
<b>Per nacionalitat</b>			
Nacionals	77,73%	72,40%	74,96%
Estrangers/eres	79,51%	81,91%	78,76%

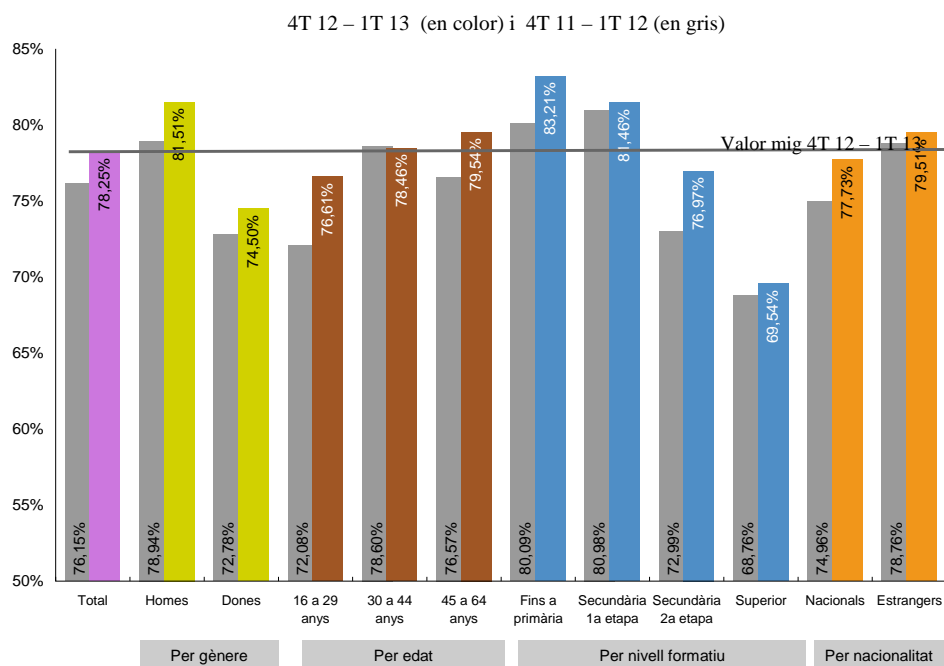
*La permanència en l'atur és més elevada entre les persones amb nivells formatius baixos, els homes i els estrangers.*

FONT: Departament d'Empresa i Ocupació a partir del fitxer de fluxos de l'Enquesta de població activa de l'INE

## Gràfic 8

### Catalunya – Permanència en situació d'atur segons característiques de tipus personal

1r trim. 2013



*La permanència en l'atur augmenta pràcticament segons totes les característiques personals, però sobretot creix entre els menors de 30 anys i els que tenen educació secundària de segona etapa.*

FONT: Departament d'Empresa i Ocupació a partir del fitxer de fluxos de l'Enquesta de població activa de l'INE

## b) Permanència en situació d'atur segons característiques de tipus laboral

Taula 6

### Catalunya – Permanència en situació d'atur segons característiques de tipus laboral

1r trim. 2013

	Període		
	Actual	Anterior	Fa 1 any
	4T 12 1T 13	3T 12 4T 12	4T 11 1T 12
<b>Total</b>	<b>78,25%</b>	<b>74,88%</b>	<b>76,15%</b>
<b>Segons temps sense feina</b>			
<=1 any sense feina	77,37%	70,59%	71,79%
>1 any sense feina	80,02%	79,20%	80,63%
No han treballat	73,48%	72,05%	73,81%
<b>Segons inscripció com a demandant</b>			
Estan inscrits/es	80,50%	77,68%	79,46%
No estan inscrits/es	68,69%	63,84%	62,84%
<b>Segons si reben prestació o subsidi</b>			
Reben prestació	81,45%	78,56%	76,08%
No reben prestació	76,50%	73,26%	76,34%

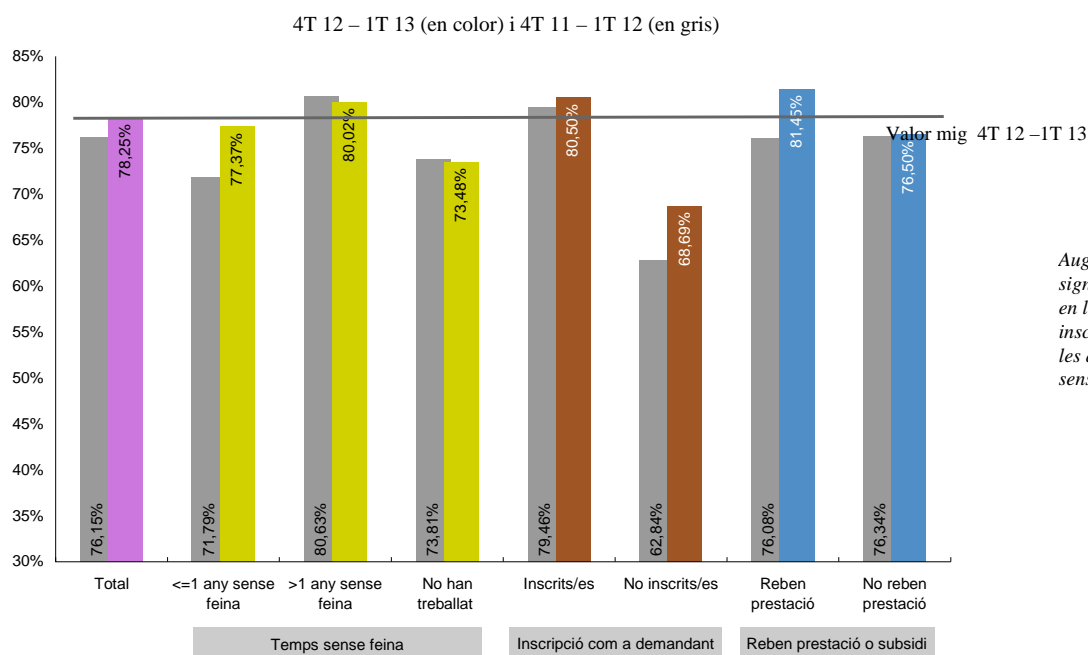
*Es mantenen a l'atur en major proporció les persones que reben prestació, les que estan inscrites com a demandants d'ocupació i les que porten més d'un any sense feina.*

FONT: Departament d'Empresa i Ocupació a partir del fitxer de fluxos de l'Enquesta de població activa de l'INE

Gràfic 9

### Catalunya – Permanència en situació d'atur segons característiques de tipus laboral

1r trim. 2013



*Augmenta de manera més significativa la permanència en l'atur entre les no inscrites com a demandants i les que porten fins a 1 any sense feina.*

FONT: Departament d'Empresa i Ocupació a partir del fitxer de fluxos de l'Enquesta de població activa de l'INE

## 5.2 Sortides de l'atur

Del 21,75% dels aturats que surten de l'atur en el primer trimestre de 2013, l'11,57% correspon a sortides cap a l'ocupació (és a dir, la persona troba feina) i el 10,18%, cap a la inactivitat (abandona el mercat de treball).

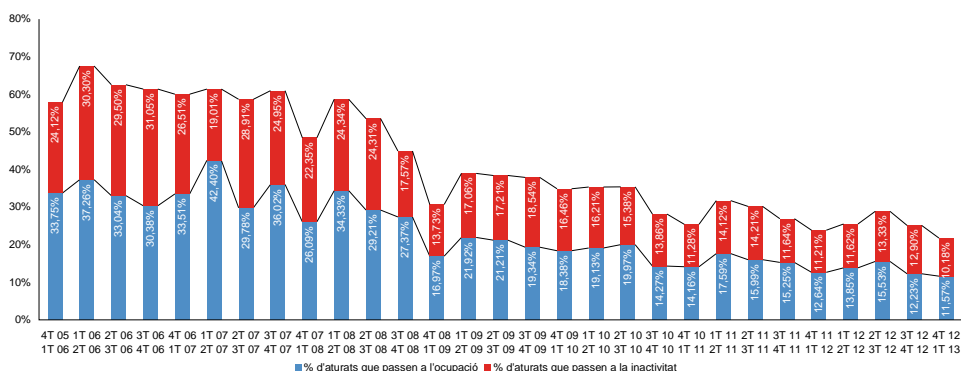
L'accés a l'ocupació des de l'atur s'ha reduït intertrimestralment (de 12,23% a 11,57%) i interanualment (de 12,64% a 11,57%); el pas a la inactivitat, també s'ha reduït, sobretot intertrimestralment (de 12,90% a 10,18%). Així doncs, com a conseqüència del descens d'aquest dos fluxos, la permanència en l'atur ha augmentat, tal com ja s'ha vist.

En els últims anys, a causa de la crisi econòmica, els fluxos de sortida des de l'atur estan presentant una trajectòria decreixent. Això es deu a que, en el context actual, d'una banda és difícil trobar feina (sortida cap a l'ocupació) i d'altra els aturats no es poden permetre deixar de buscar feina activament i abandonar el mercat laboral (sortida cap a la inactivitat). En el trimestre actual, les sortides de l'atur registren el menor percentatge des que va començar la crisi.

### Gràfic 10

#### Catalunya – Sortides des de l'atur a l'ocupació i la inactivitat

1r trim. 2006 – 1r trim. 2013



*Només el 21,75% dels aturats del quart trimestre de 2012 ha deixat de ser-ho en el primer de 2013; aquesta proporció és la més reduïda del que portem de crisi.*

FONT: Departament d'Empresa i Ocupació a partir del fitxer de fluxos de l'Enquesta de població activa de l'INE

En comparació amb els valors d'abans de la crisi, l'accés a l'ocupació des de l'atur ha disminuït de forma molt important (del 36,02% del quart trimestre de 2007 s'ha passat a l'11,57%). El pas a la inactivitat o sortida del mercat laboral s'ha reduït a la meitat (del 24,95% al 10,18%). Aquests dos efectes han elevat la permanència en l'atur, tal com s'ha explicat en l'apartat anterior.

## a) Sortides de l'atur segons característiques de tipus personal

Taula 7

## Catalunya – Sortides des de l'atur a l'ocupació i la inactivitat segons característiques de tipus personal

1r trim. 2013

	Trànsits de l'atur a l'ocupació			Trànsits de l'atur a la inactivitat		
	Període			Període		
	Actual	Anterior	Fa 1 any	Actual	Anterior	Fa 1 any
	4T 12 1T 13	3T 12 4T 12	4T 11 1T 12	4T 12 1T 13	3T 12 4T 12	4T 11 1T 12
<b>Total</b>	11,57%	12,23%	12,64%	10,18%	12,90%	11,21%
<b>Per sexe</b>						
Homes	11,88%	9,58%	12,70%	6,61%	10,14%	8,36%
Dones	11,22%	15,26%	12,56%	14,29%	16,05%	14,66%
<b>Per edat</b>						
De 16 a 29 anys	10,75%	14,54%	13,51%	12,64%	14,82%	14,40%
De 30 a 44 anys	12,59%	12,34%	14,15%	8,95%	8,70%	7,25%
De 45 a 64 anys	11,02%	9,71%	9,62%	9,44%	15,88%	13,81%
<b>Per nivell formatiu</b>						
Fins a primària	6,87%	5,37%	7,31%	9,92%	15,72%	12,60%
Secundària 1a etapa	10,53%	9,91%	8,03%	8,01%	10,70%	10,99%
Secundària 2a etapa	10,79%	16,29%	15,33%	12,23%	17,36%	11,68%
Superior	18,86%	19,45%	21,66%	11,60%	7,80%	9,57%
<b>Per nacionalitat</b>						
Nacionals	12,44%	14,15%	13,58%	9,84%	13,46%	11,46%
Estrangers/eres	9,47%	6,79%	10,58%	11,02%	11,31%	10,65%

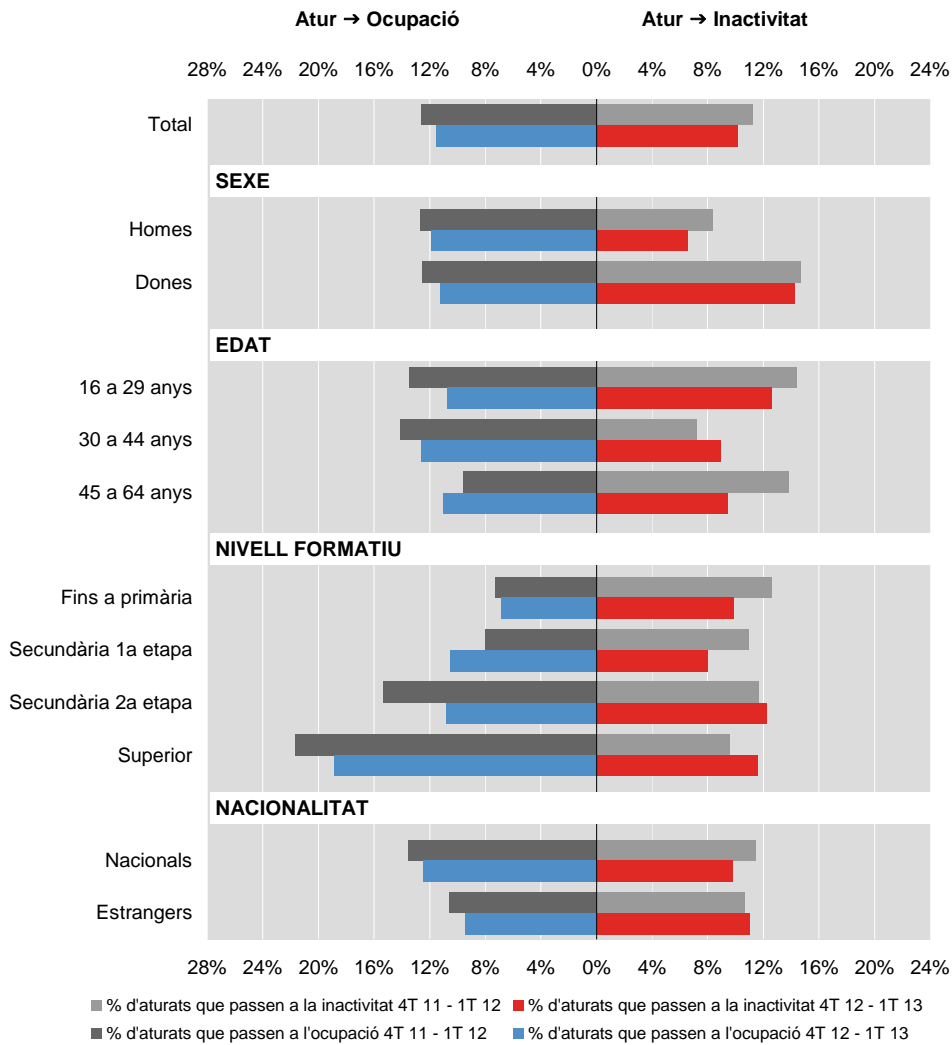
*El percentatge d'aturats que ha trobat feina en el primer trimestre de 2013 és més elevat en el cas dels titulats superiors (18,86%), la població d'entre 30 i 44 anys (el 12,59%) i els nacionals (el 12,44%).*

FONT: Departament d'Empresa i Ocupació a partir del fitxer de fluxos de l'Enquesta de població activa de l'INE

Gràfic 11

**Catalunya – Sortides des de l'atur a l'ocupació i la inactivitat segons característiques de tipus personal**

1r trim. 2013



*En relació amb un any abans, el trànsit de l'atur a l'ocupació només augmenta entre les persones d'entre 45 i 64 anys i les que tenen un nivell d'educació secundària de primera etapa.*

FONT: Departament d'Empresa i Ocupació a partir del fitxer de fluxos de l'Enquesta de població activa de l'INE

## b) Sortides de l'atur segons característiques de tipus laboral

Taula 8

### Catalunya – Sortides des de l'atur a l'ocupació i la inactivitat segons característiques de tipus laboral

1r trim. 2013

	Trànsits de l'atur a l'ocupació			Trànsits de l'atur a la inactivitat		
	Període			Període		
	Actual	Anterior	Fa 1 any	Actual	Anterior	Fa 1 any
	4T 12 1T 13	3T 12 4T 12	4T 11 1T 12	4T 12 1T 13	3T 12 4T 12	4T 11 1T 12
<b>Total</b>	11,57%	12,23%	12,64%	10,18%	12,90%	11,21%
<b>Segons temps sense feina</b>						
<=1 any sense feina	17,29%	18,55%	20,94%	5,34%	10,86%	7,27%
>1 any sense feina	7,95%	8,95%	6,83%	12,03%	11,85%	12,54%
No han treballat	6,36%	3,82%	5,00%	20,16%	24,13%	21,19%
<b>Segons inscripció com a demandant</b>						
Estan inscrits/es	12,05%	11,65%	11,44%	7,45%	10,67%	9,10%
No estan inscrits/es	10,23%	15,19%	17,30%	21,08%	20,97%	19,86%
<b>Segons si reben prestació o subsidi</b>						
Reben prestació	14,48%	11,70%	15,60%	4,07%	9,74%	8,33%
No reben prestació	10,21%	12,64%	10,84%	13,30%	14,10%	12,82%

Les dades en color taronja poden estar afectades per errors mostrals elevats

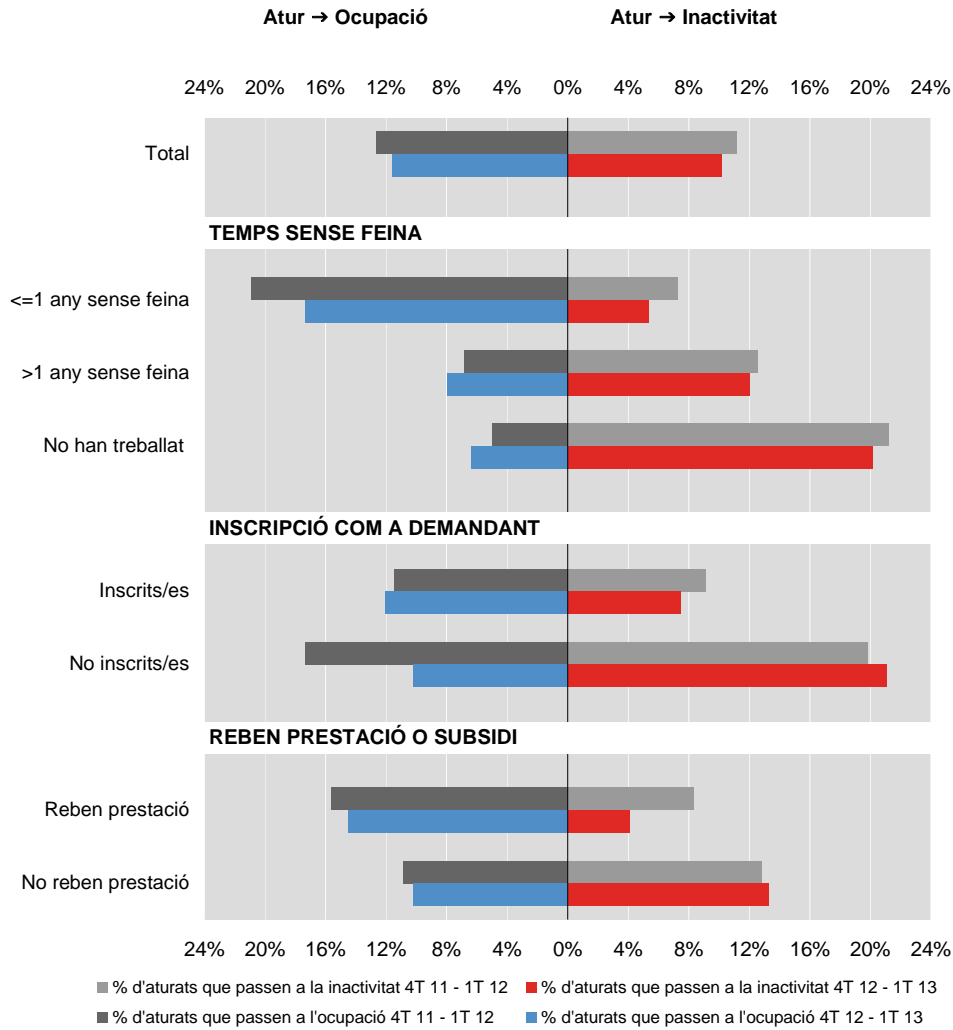
*El trànsit de l'atur a l'ocupació ha estat més elevat entre els aturats que porten menys d'un any sense feina (el 17,29%).*

FONT: Departament d'Empresa i Ocupació a partir del fitxer de fluxos de l'Enquesta de població activa de l'INE

Gràfic 12

**Catalunya – Sortides des de l’atur a l’ocupació i la inactivitat segons característiques de tipus laboral**

1r trim. 2013



*Respecte d'un any abans, disminueix el pas a l'ocupació; per col·lectius, disminueix entre els aturats que porten més d'un any sense feina, entre els que no han treballat mai i entre els que estan inscrits com a demandants d'ocupació.*

FONT: Departament d'Empresa i Ocupació a partir del fitxer de fluxos de l'Enquesta de població activa de l'INE



## 6. Fluxos des de la inactivitat

En aquest apartat s'analitzarà la permanència en la situació d'inactivitat i les sortides cap al mercat de treball, entre trimestres consecutius.

- Permanència en situació d'inactivitat: proporció de persones que mantenen la condició d'inactives, és a dir, que estaven en situació d'inactivitat en un trimestre i també estan inactives en el trimestre següent.

- Sortides de la inactivitat: proporció de persones que estaven inactives en un trimestre i han passat a estar aturades o ocupades en el trimestre següent, és a dir, s'han incorporat al mercat de treball.

### 6.1 Permanència en la inactivitat

El primer trimestre de 2013, el 83,8% de les persones que estaven inactives en el trimestre anterior mantenen aquesta condició.

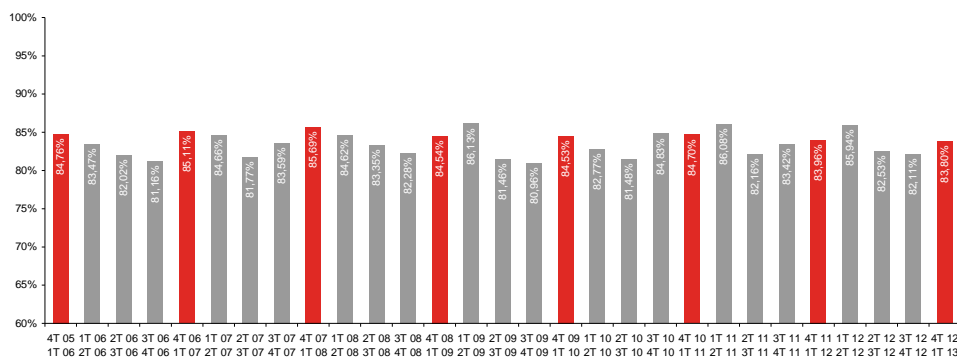
Intertrimestralment, la permanència en la inactivitat creix, degut a que disminueixen les sortides tant cap a l'ocupació com cap a l'atur.

Respecte d'un any abans no hi ha gaire canvi, el percentatge de permanència actual és molt similar al d'un any enrere (83,96%).

#### Gràfic 13

##### Catalunya – Permanència en la inactivitat

1r trim. 2006 – 1r trim. 2013



FONT: Departament d'Empresa i Ocupació a partir del fitxer de fluxos de l'Enquesta de població activa de l'INE

*La permanència en la inactivitat és molt similar a la d'un any abans; és la més reduïda dels últims anys en un primer trimestre.*

## a) Permanència en la inactivitat segons característiques de tipus personal

Taula 9

### Catalunya – Permanència en la inactivitat segons característiques de tipus personal

1r trim. 2013

	Període		
	Actual	Anterior	Fa 1 any
	4T 12	3T 12	4T 11
	1T 13	4T 12	1T 12
<b>Total</b>	83,80%	82,11%	83,96%
<b>Per sexe</b>			
Homes	82,73%	85,58%	86,29%
Dones	84,44%	80,10%	82,55%
<b>Per edat</b>			
De 16 a 29 anys	84,31%	80,15%	85,07%
De 30 a 44 anys	72,18%	65,16%	68,08%
De 45 a 64 anys	87,02%	88,77%	88,47%
<b>Per nivell formatiu</b>			
Fins a primària	89,66%	88,15%	88,16%
Secundària 1a etapa	83,71%	82,46%	84,91%
Secundària 2a etapa	79,96%	79,19%	81,29%
Superior	75,71%	67,43%	74,03%
<b>Per nacionalitat</b>			
Nacionals	85,70%	85,46%	86,45%
Estrangers/eres	72,19%	64,62%	68,52%

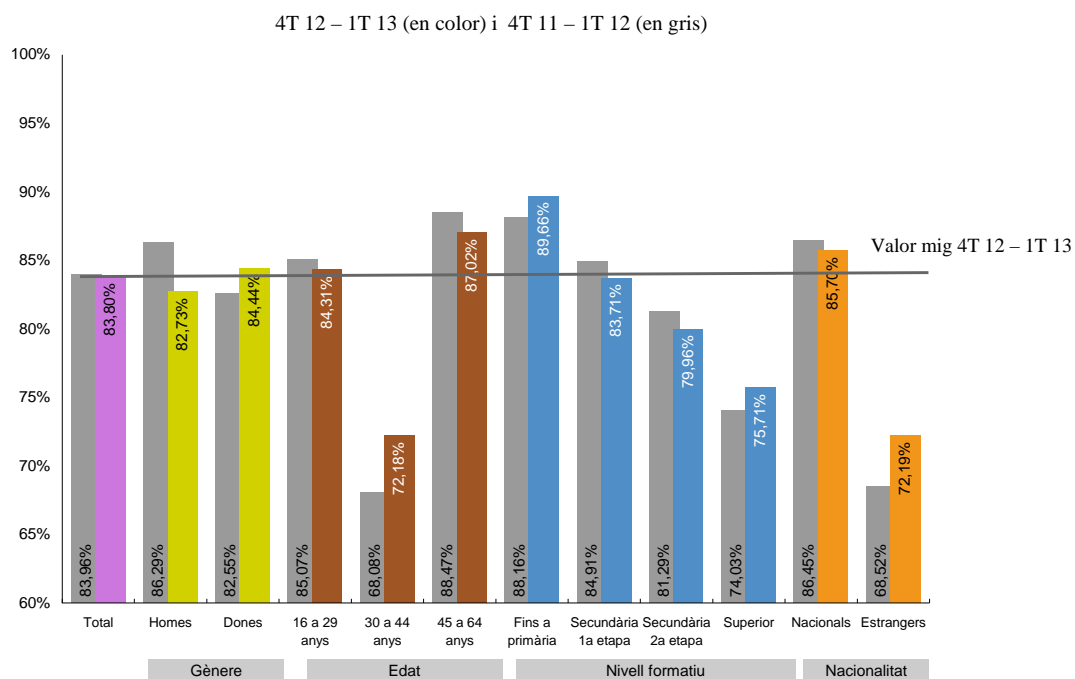
*La permanència en la inactivitat és més elevada entre les persones amb menor nivell de formació i les de més edat.*

FONT: Departament d'Empresa i Ocupació a partir del fitxer de fluxos de l'Enquesta de població activa de l'INE

Gràfic 14

### Catalunya – Permanència en la inactivitat segons característiques de tipus personal

1r trim. 2013



FONT: Departament d'Empresa i Ocupació a partir del fitxer de fluxos de l'Enquesta de població activa de l'INE

## b) Permanència en la inactivitat segons característiques de tipus laboral

Taula 10

### Catalunya – Permanència en la inactivitat segons característiques de tipus laboral

1r trim. 2013

	Període		
	Actual	Anterior	Fa 1 any
	4T 12 1T 13	3T 12 4T 12	4T 11 1T 12
<b>Total</b>	<b>83,80%</b>	<b>82,11%</b>	<b>83,96%</b>
<b>Segons temps sense feina</b>			
<=1 any sense feina	50,15%	55,66%	58,69%
>1 any sense feina	88,25%	85,81%	86,71%
No han treballat	89,41%	85,41%	89,04%
<b>Segons inscripció com a demandant</b>			
Estan inscrits/es	54,75%	45,49%	56,98%
No estan inscrits/es	87,93%	87,27%	87,73%
<b>Segons si reben prestació o subsidi</b>			
Reben prestació	58,13%	49,29%	53,56%
No reben prestació	86,00%	84,44%	86,18%
<b>Segons situació d'inactivitat</b>			
Estudiants	86,89%	86,90%	86,91%
Tasques llar	75,87%	72,69%	78,17%
Altres	89,61%	89,55%	87,55%

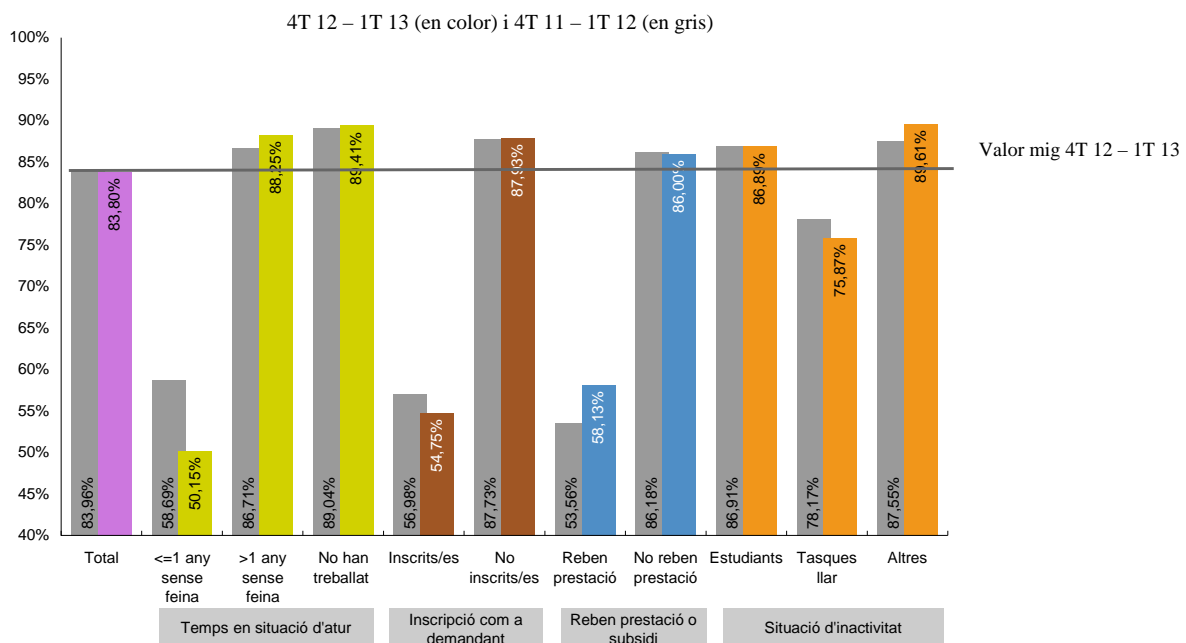
*Segons característiques laborals la permanència en la inactivitat és més elevada entre els que no han treballat mai o porten més d'un any sense feina, així com els que no estan inscrits com a demandants d'ocupació.*

FONT: Departament d'Empresa i Ocupació a partir del fitxer de fluxos de l'Enquesta de població activa de l'INE

Gràfic 15

### Catalunya – Permanència en la inactivitat segons característiques de tipus laboral

1r trim. 2013



FONT: Departament d'Empresa i Ocupació a partir del fitxer de fluxos de l'Enquesta de població activa de l'INE

## 6.2 Sortides de la inactivitat

El 16,20% de les persones que estaven inactives en el quart trimestre de 2012 s'ha activat en el primer trimestre de 2013: el 4,20% ha trobat feina i el 12% s'ha incorporat al mercat de treball com a aturats.

Respecte del trimestre precedent, la permanència en la inactivitat és major degut a que disminueixen les sortides cap a l'ocupació (de 4,99% a 4,20%) però també cap a l'atur (de 12,89% a 12%).

Interanualment, la proporció d'inactius que troba feina ha disminuït (de 4,81% a 4,20%), mentre que augmenta la dels que s'incorporen al mercat laboral com a aturats (d'11,23% a 12%).

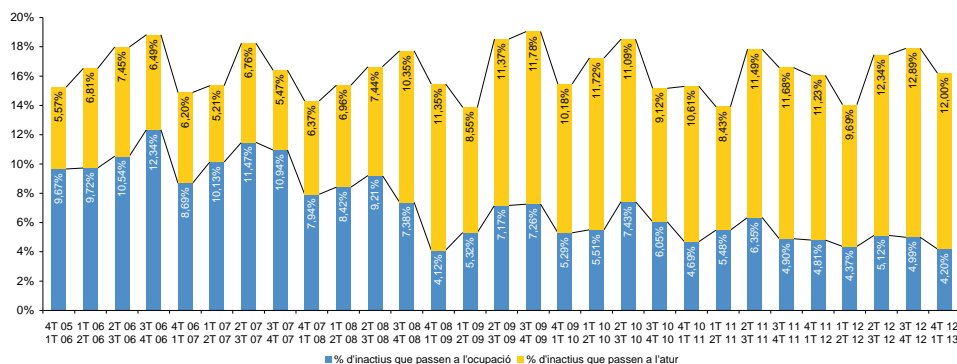
Com a conseqüència de la crisi econòmica l'accés a l'ocupació s'ha reduït de manera important i, en concret, el pas des de la inactivitat (la proporció d'inactius que troben feina s'ha reduït a més de la meitat, del 10,94% al 4,20% actual).

En el gràfic següent, es pot apreciar com s'ha anat reduint la proporció d'inactius que troba feina, en paral·lel a l'augment dels inactius que s'incorporen al mercat de treball com a aturats.

### Gràfic 16

#### Catalunya – Sortides des de la inactivitat a l'ocupació i l'atur

1r trim. 2006 – 1r trim. 2013



*La proporció d'inactius que troben feina continua caient. I, augmenten els inactius que s'incorporen al mercat de treball com a aturats.*

FONT: Departament d'Empresa i Ocupació a partir del fitxer de fluxos de l'Enquesta de població activa de l'INE

Cal tenir present que la permanència en situació d'inactivitat no és positiva (a no ser que es tracti d'una situació voluntària i desitjada) i que qualsevol dels possibles destins des de la inactivitat (ocupació o atur) s'ha d'interpretar de manera favorable, ja que implica l'entrada en el mercat de treball d'una persona que estava inactiva. Per descomptat que el pas a l'ocupació és, en qualsevol cas, la millor opció.

### a) Sortides de la inactivitat segons característiques de tipus personal

Taula 11

#### Catalunya – Sortides des de la inactivitat a l'ocupació i l'atur segons característiques de tipus personal

1r trim. 2013

	Trànsits de la inactivitat a l'ocupació			Trànsits de la inactivitat a l'atur		
	Període			Període		
	Actual	Anterior	Fa 1 any	Actual	Anterior	Fa 1 any
	4T 12	3T 12	4T 11	4T 12	3T 12	4T 11
	1T 13	4T 12	1T 12	1T 13	4T 12	1T 12
<b>Total</b>	4,20%	4,99%	4,81%	12,00%	12,89%	11,23%
<b>Per sexe</b>						
Homes	4,87%	2,97%	4,07%	12,40%	11,45%	9,64%
Dones	3,79%	6,17%	5,25%	11,77%	13,73%	12,20%
<b>Per edat</b>						
De 16 a 29 anys	4,10%	5,08%	3,67%	11,59%	14,77%	11,26%
De 30 a 44 anys	4,08%	7,37%	10,56%	23,74%	27,47%	21,36%
De 45 a 64 anys	4,30%	4,18%	3,69%	8,68%	7,05%	7,83%
<b>Per nivell formatiu</b>						
Fins a primària	1,36%	2,93%	3,62%	8,98%	8,92%	8,21%
Secundària 1a etapa	3,92%	3,41%	4,03%	12,36%	14,12%	11,06%
Secundària 2a etapa	7,59%	6,32%	4,76%	12,45%	14,49%	13,94%
Superior	5,68%	12,81%	10,71%	18,61%	19,76%	15,26%
<b>Per nacionalitat</b>						
Nacionals	3,81%	4,46%	4,78%	10,49%	10,08%	8,77%
Estrangers/eres	6,55%	7,78%	4,98%	21,26%	27,60%	26,50%

Les dades en color taronja poden estar afectades per errors mostrals elevats

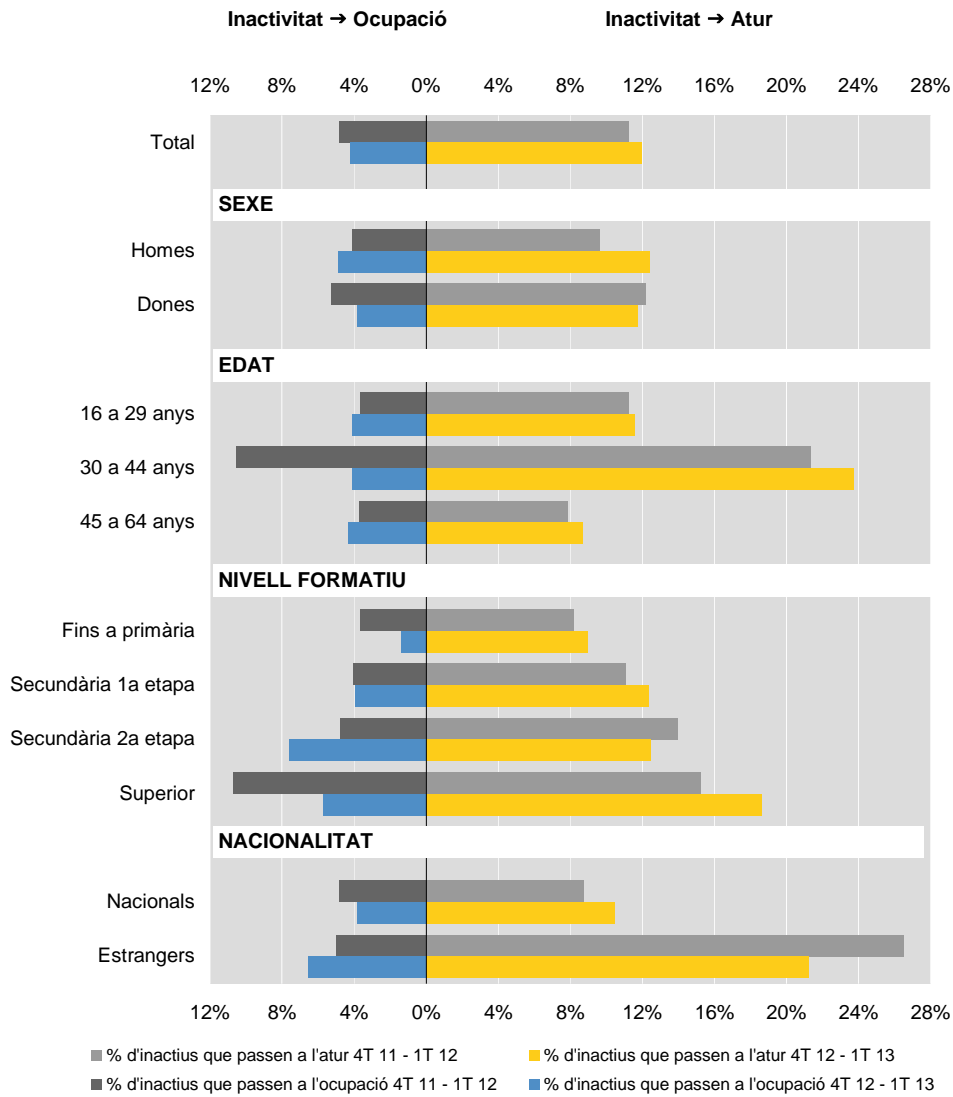
*L'accés a la feina des de la inactivitat és major entre les persones que tenen un nivell formatiu de secundària de segona etapa (7,59%).*

FONT: Departament d'Empresa i Ocupació a partir del fitxer de fluxos de l'Enquesta de població activa de l'INE

**Gràfic 17**

**Catalunya – Sortides des de la inactivitat a l'ocupació i l'atur segons característiques de tipus personal**

1r trim. 2013



*El pas de la inactivitat a l'ocupació es redueix, amb certes excepcions entre les quals destaca el col·lectiu amb educació secundària de segona etapa.*

FONT: Departament d'Empresa i Ocupació a partir del fitxer de fluxos de l'Enquesta de població activa de l'INE

## b) Sortides de la inactivitat segons característiques de tipus laboral

Taula 12

### Catalunya – Sortides des de la inactivitat a l'ocupació i l'atur segons característiques de tipus laboral

1r trim. 2013

	Trànsits de la inactivitat a l'ocupació			Trànsits de la inactivitat a l'atur		
	Període			Període		
	Actual	Anterior	Fa 1 any	Actual	Anterior	Fa 1 any
	4T 12	3T 12	4T 11	4T 12	3T 12	4T 11
	1T 13	4T 12	1T 12	1T 13	4T 12	1T 12
<b>Total</b>	4,20%	4,99%	4,81%	12,00%	12,89%	11,23%
<b>Segons temps sense feina</b>						
<=1 any sense feina	13,62%	18,62%	14,31%	36,22%	25,73%	27,00%
>1 any sense feina	2,37%	2,16%	2,76%	9,38%	12,03%	10,53%
No han treballat	3,38%	4,40%	4,17%	7,21%	10,19%	6,79%
<b>Segons inscripció com a demandant</b>						
Estan inscrits/es	5,01%	13,13%	6,91%	40,24%	41,38%	36,11%
No estan inscrits/es	3,98%	3,93%	4,45%	8,08%	8,80%	7,82%
<b>Segons si reben prestació o subsidi</b>						
Reben prestació	3,47%	13,24%	7,87%	38,40%	37,48%	38,57%
No reben prestació	4,15%	4,50%	4,53%	9,85%	11,07%	9,29%
<b>Segons situació d'inactivitat</b>						
Estudiants	3,72%	4,39%	3,73%	9,39%	8,70%	9,36%
Tasques llar	5,45%	7,43%	5,97%	18,68%	19,87%	15,86%
Altres	3,27%	2,65%	4,52%	7,12%	7,79%	7,92%

Les dades en color taronja poden estar afectades per errors mostrals elevats

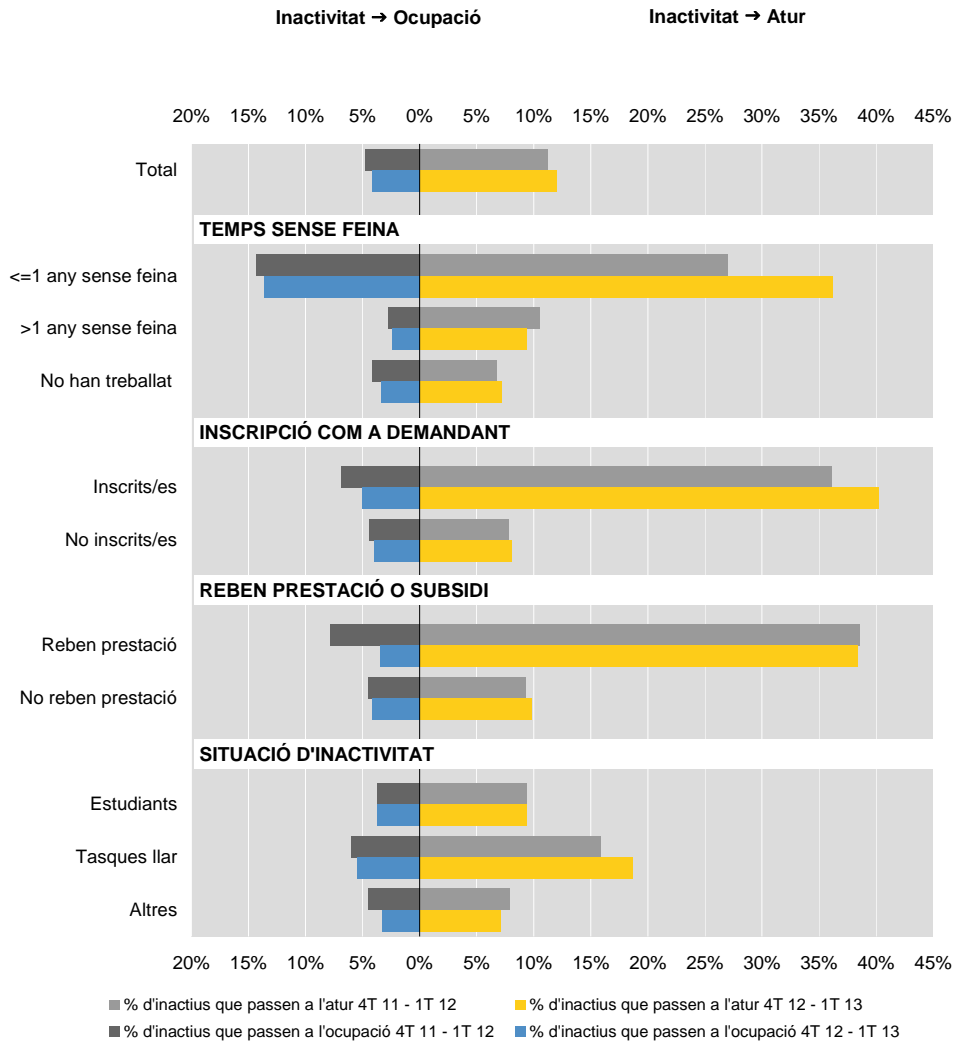
Aquest trimestre, les sortides de la inactivitat cap a l'ocupació (13,62%), i cap a l'atur han estat majors entre els que porten menys d'un any sense feina (36,22%).

FONT: Departament d'Empresa i Ocupació a partir del fitxer de fluxos de l'Enquesta de població activa de l'INE

Gràfic 18

**Catalunya – Sortides des de la inactivitat a l'ocupació i l'atur segons característiques de tipus laboral**

1r trim. 2013



*El pas de la inactivitat a l'ocupació disminueix segons les diferents característiques laborals que es consideren; el pas a l'atur augmenta sobretot entre els que porten menys d'un any sense feina i els que estan inscrits com a demandants d'ocupació.*

FONT: Departament d'Empresa i Ocupació a partir del fitxer de fluxos de l'Enquesta de població activa de l'INE